

OFIS PUBLIK  
**AR BREZHONEG**



OFFICE PUBLIC  
**DE LA LANGUE  
BRETONNE**

# **SIFROÙ DISTRO-SKOL AR C'HELENN DIVYEZHEK E 2015**

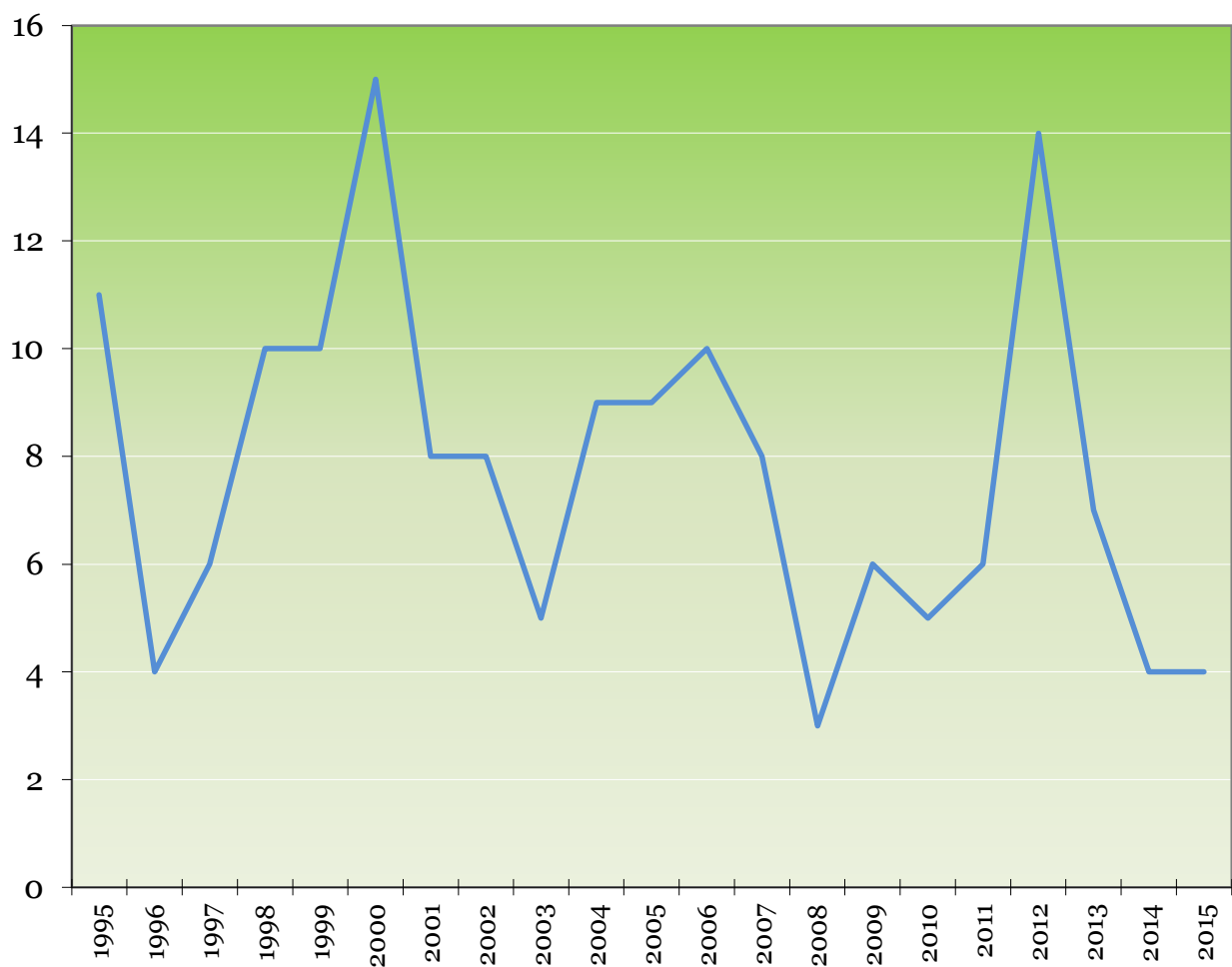
POL STUDI HA DIORREN  
ARSELLVA IMPLIJ AR YEZHOU  
GWENGOLO 2015

**E 2015, evit ar 38<sup>vet</sup> distro-skol diouzh renk, e talc'h ar rouedad skolioù d'en em zispakañ ha kresk zo gant sifroù ar c'helenn divyezhek.**

**4 lec'h nevez zo bet digoret (e-skoaz 9 e 2013 ha 4 e 2014). 505 skoliad divyezhek ouzhpenn a zo ha tremenet eur en tu all da 16 000 a skolidi en holl (16 345 skoliad).**

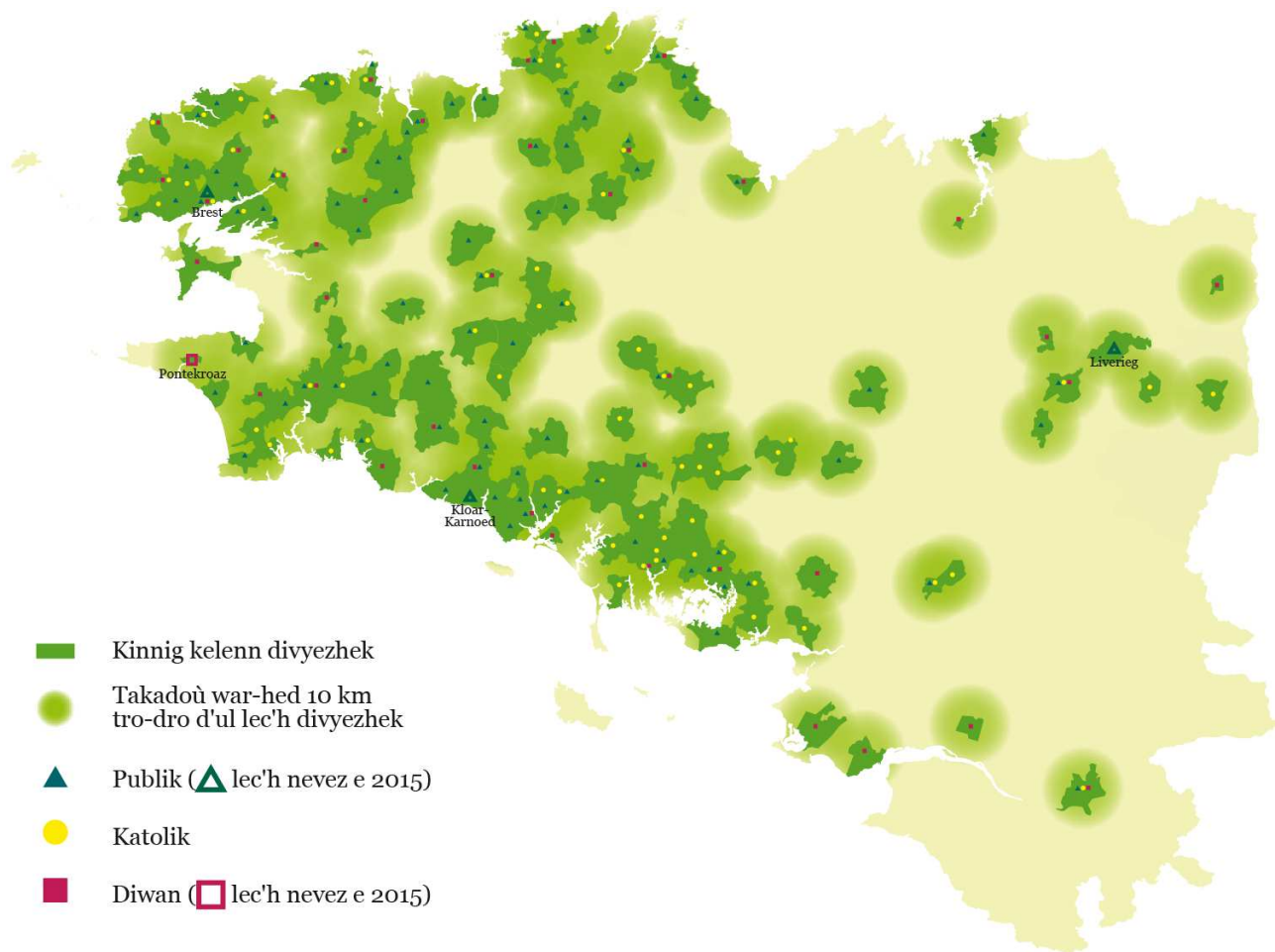
## Digoradurioù

*Niver a lec'hioù divyezhek nevez digoret bep bloaz er 1<sup>añ</sup> derez*



Kenderc'hel a ra an niver a lec'hioù nevez digoret da zigreskiñ. Ne oa ket c'hoarvezet e vefe digoret ken nebeut a lec'hioù nevez 2 vloaz diouzh renk abaoe ouzhpenn 20 vloaz. Ouzhpenn-se eo ar wech kentañ ne vefe digoret lec'h nevez ebet er 1<sup>añ</sup> derez gant an deskadurezh katolik 2 vloaz diouzh renk.

## Kinnig kelenn divyezhek er 1<sup>añ</sup> derez (skolioù-mamm ha skolioù-kentañ)

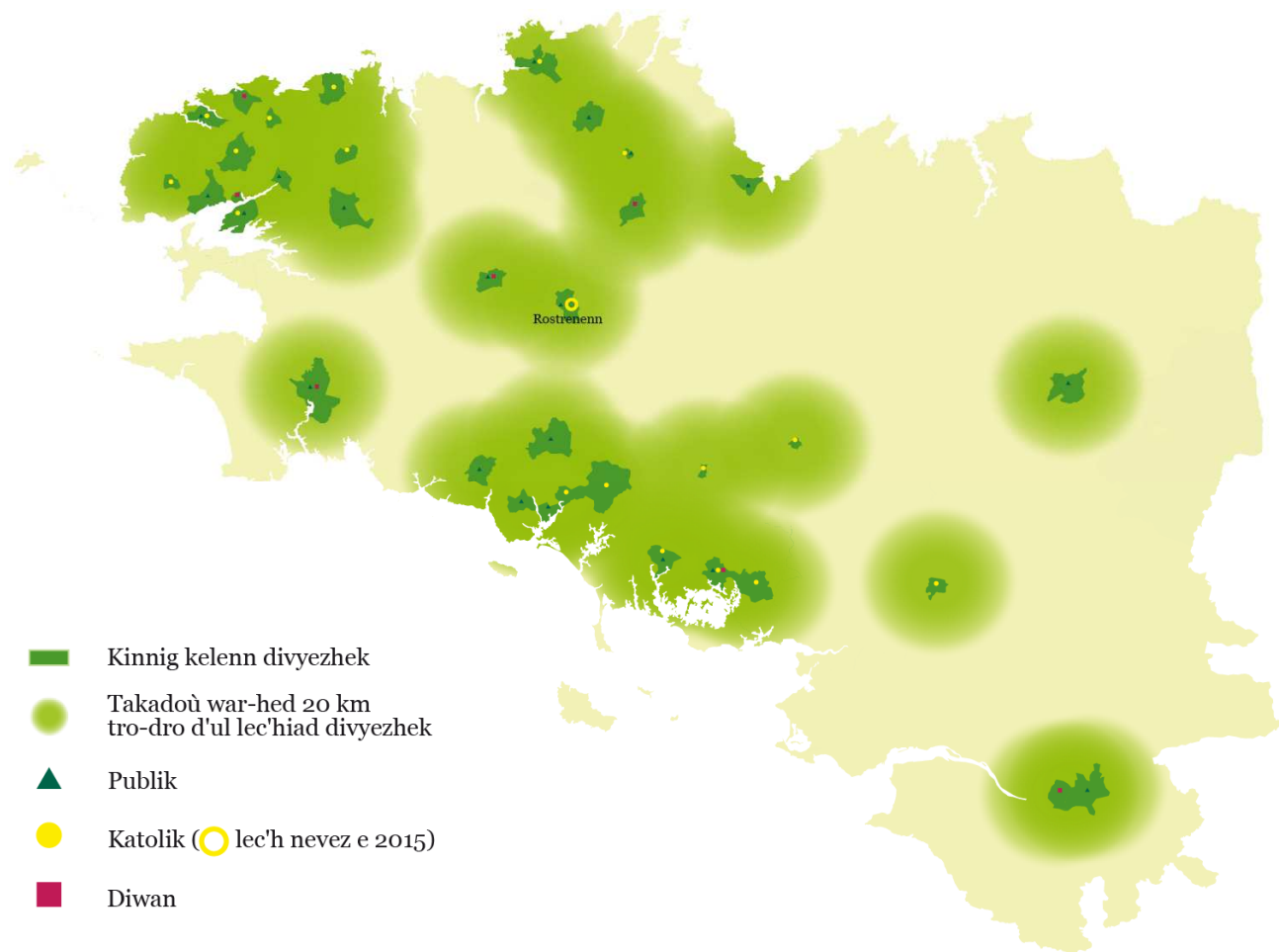


- **4 lec'h nevez zo bet digoret er skolioù-mamm** (9 e 2013, 4 e 2014) :
  - 3 gant an deskadurezh publik : Brest 3, Kloar-Karnoed (29) ha Liverieg (35).
  - N'eus bet digoret lec'h nevez ebet gant an deskadurezh katolik.
  - 1 skol nevez zo bet digoret gant ar rouedad Diwan : Pontekroaz (29).

Un hentad publik nevez zo bet digoret e Liverieg, en Il-ha-Gwilen. 12 vloaz a oa ne oa bet digoret lec'h nevez ebet gant an deskadurezh publik en departamant-se daoust d'ar goulennoù a oa bet evit se gant ar familhoù (e 2003 e oa bet digoret lec'h publik Bruz, da ziwezhañ).

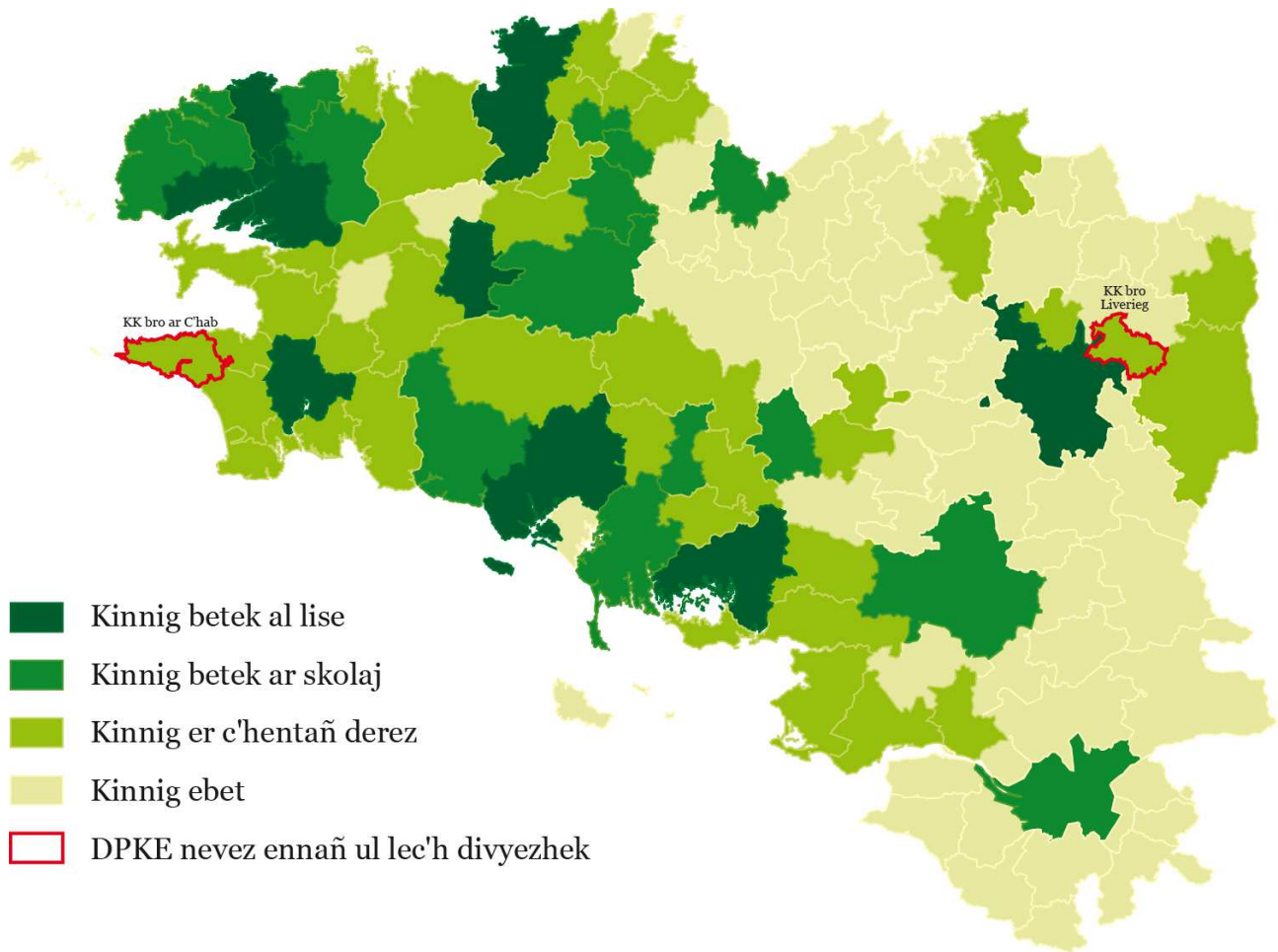
Evit keñveriañ gant broioù all, en deskadurezh publik ez eus bet digoret **12 lec'h en Elzas** (war 2 zepartamant) hag **8 e Korsika** (enni ur boblañs par da hini kêr Roazhon tamm pe damm) e-skoaz 6 e Breizh nemetken e-korf 2 vloaz (2014 ha 2015).

Kinnig kelenn divyezhek en eil derez (skolajoù ha liseoù)



- **1 lec'h divyezhek nevez zo bet digoret er skolaj gant an deskadurezh katolik :** Rostrenenn (22). Rakwelet e oa digeriñ en-dro e Pont-'n-Abad ivez met n'eo ket bet graet a-benn ar fin. E Roazhon hag e Brec'h ez eus bet lakaet e plas kentelioù yezh evit ar c'hwec'hvedidi bet en hentad divyezhek met n'eus ket bet kinniget dezho danvez nann-yezhel ebet. Serr eo hentad divyezhek skolaj Pondi, goude bezañ bet lakaet da gousket e 2012 : aet eo an dredeidi a oa er skolaj warlene d'al lise. Pa seller ouzh an holl hentadoù mesk-ha-mesk, disoc'h ar politikerezh “lakaat da gousket” eo ne chom mui bremañ tamm kinnig kelenn divyezhek ebet ken en eil derez e Pondi hiviziken (e 2010 e oa c'hoazh 2 skolaj divyezhek ha 31 den yaouank enskrivet enno).
- En deskadurezh publik e oa bet lakaet hentad skolaj Beaumont Redon da gousket e 2013 ivez ; serret eo an hentad bremañ goude m'eo aet ar skolajidi a oa e 3<sup>e</sup> warlene d'al lise.
- **El liseoù,** eo bet digoret an hentad divyezhek e lise Sant-Frañsez-Zavier e Gwened gant an deskadurezh katolik.

## Kinnig kelenn divyezhek dre DPKE<sup>1</sup>



- **2 DPKE ouzhpenn** zo ur c'hinnig divyezhek kentañ enno : kumuniezh-kumunioù bro Liverieg (35) ha kumuniezh-kumunioù bro ar C'hab (29).

<sup>1</sup> Diazevadur Publik a Genlabour Etrekumunel (EPCI e galleg).

## Sifroù

- **472 lec'h kelenn divyezhek** zo bremañ en o zouez **215 skol-vamm**.
- Da **16 345** e sav an niver a skolidi divyezhek :
  - 4 087 skoliad e rouedad skolioù Diwan,
  - 12 258 skoliad en deskadurezh par-ouzh-par : 7 128 er publik ha 5 130 en deskadurezh katolik.

### Sifroù ar c'helenn divyezhek eus ar skol-vamm d'al lise

	Diwan	% kresk	Publik	% kresk	Katolik	% kresk	Hollad	% kresk
22	715	4,5%	1 290	-1,1%	425	4,7%	2 430	1,5%
29	2 237	7,7%	3 524	5,7%	2 001	1,7%	7 762	5,2%
35	220	12,8%	637	4,3%	390	-5,1%	1 247	2,5%
44	335	-1,8%	242	8,0%	72	5,9%	649	2,5%
56	580	4,3%	1 435	1,6%	2 242	-0,2%	4 257	1,0%
<b>Breizh</b>	<b>4 087</b>	<b>6,0%</b>	<b>7 128</b>	<b>3,5%</b>	<b>5 130</b>	<b>0,6%</b>	<b>16 345</b>	<b>3,2%</b>
<b>Kresk</b>	<b>233</b>		<b>241</b>		<b>31</b>		<b>505</b>	

- Kreskiñ a ra an niver a skolidi e pep departamant.
- Kreskiñ a ra hollad an niver a skolidi e pep hentad met biskoazh n'eo bet ken bihan kresk an deskadurezh katolik ha digresk zo er 1<sup>añ</sup> derez bremañ zoken.
- **Ouzhpenn 4 000 skoliad zo e-barzh rouedad Diwan** bremañ.
- **Ouzhpenn 7 000 skoliad zo en hentad divyezhek publik** bremañ.
- **Penn-ar-Bed** eo an departamant ma kresk ar sifroù ar muiañ e 2015 (+5,2% gant 383 skoliad ouzhpenn, da lavaret eo tremen **an ¾ eus ar c'hresk hollek**). An tuadur-se zo kreñvoc'h-kreñvañ a vloaz da vloaz, ha mont a ra krenn a-enep emdroadur pouez pep departamant e poblañs skol Breizh dre-vas.
- **Sifroù Diwan eo a gresk ar muiañ** eus ar skol-vamm d'al lise er bloaz-mañ gant **+6%**, kreñvoc'h eo eget warlene c'hoazh (+4%). **Ne oa ket bet ur feur kreskiñ ken uhel gant Diwan abaoe 2002**. Izeloc'h eo feur an hentadoù all eget hini Diwan evit an eil bloavezh diouzh renk : **+3,5% en deskadurezh publik** (da lavaret eo an trede feur izelañ biskoazh goude bloavezhioù fall 2010 ha 2014), ar pezh a gadarna e c'horreka da vat kresk ar rouedad publik. **Dindan 1% emañ ar c'hresk en deskadurezh katolik** (betek 2005 e veze an dregantad a-us da 10% atav) ha digresk zo er 1<sup>añ</sup> derez zoken.

*Sifroù ar c'heleñn divyezhek er 1<sup>añ</sup> derez*

	Diwan	% kresk	Publik	% kresk	Katolik	% kresk	Hollad	% kresk
22	501	6,8%	1 105	-0,6%	363	-1,9%	1 969	0,9%
29	1 394	6,3%	3 073	5,7%	1 708	1,7%	6 175	4,7%
35	220	12,8%	476	8,2%	368	-5,2%	1 064	4%
44	286	0,7%	207	11,9%	72	5,9%	565	5,2%
56	438	3,3%	1 311	0,2%	1 999	-0,7%	3 748	0,1%
<b>Breizh</b>	<b>2 839</b>	<b>5,8%</b>	<b>6 172</b>	<b>3,7%</b>	<b>4 510</b>	<b>-0,3%</b>	<b>13 521</b>	<b>2,8%</b>
<b>Kresk</b>	<b>156</b>		<b>219</b>		<b>-9</b>		<b>366</b>	

- Al lodenn vrasañ eus kresk an niver a skolidi a c'hoarvez er 1<sup>añ</sup> derez (366 skoliad diwar 505).
- En tu all da 6 000 skoliad divyezhek er 1<sup>añ</sup> derez emeur ePenn-ar-Bed.

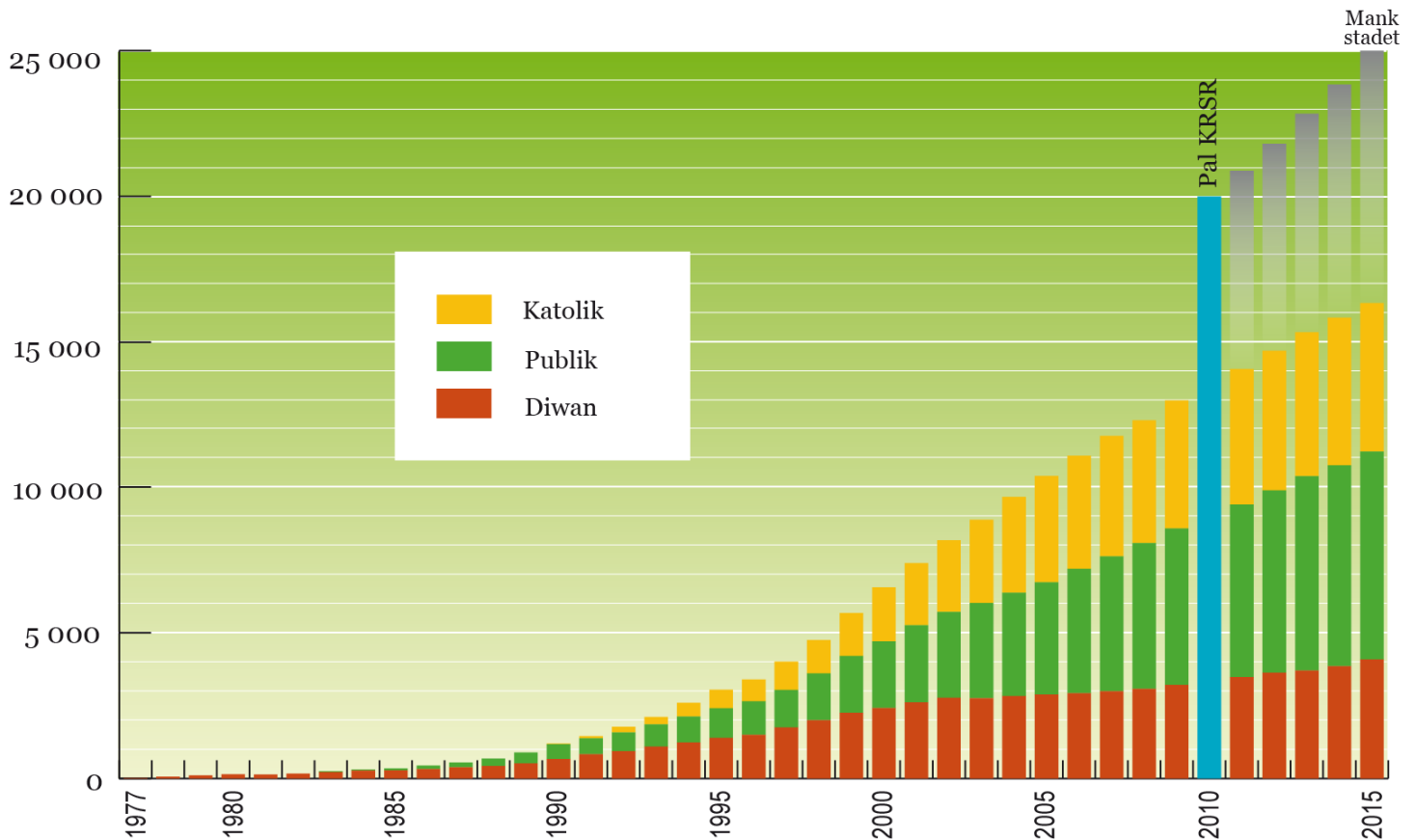
*Sifroù ar c'heleñn divyezhek er skolioù-mamm*

	Diwan	% kresk	Publik	% kresk	Katolik	% kresk	Hollad	% kresk
22	235	3,5%	511	-2,3%	137	-6,8%	883	-1,6%
29	663	6,6%	1 481	4,9%	794	3,3%	2 938	4,8%
35	125	15,7%	218	13,0%	179	-10,5%	522	4,2%
44	153	0,7%	104	15,6%	40	-7,0%	297	4,2%
56	200	-2,9%	713	-0,7%	901	-0,3%	1 814	-0,8%
<b>Breizh</b>	<b>1 376</b>	<b>4,6%</b>	<b>3 027</b>	<b>3,1%</b>	<b>2 051</b>	<b>-0,6%</b>	<b>6 454</b>	<b>2,2%</b>
<b>Kresk</b>	<b>61</b>		<b>91</b>		<b>-12</b>		<b>140</b>	

- En deskadurezh publik, e kresk hollad sifroù ar skolioù-mamm tra ma oa chomet boud warlene. Bihan e chom ar c'hresk-mañ koulskoude (91 skoliad evit 98 skol-vamm) ha 2 zepartamant a goll skolidi d'al live-se memes tra : Aodoù-an-Arvor hag ar Mor-Bihan.
- En deskadurezh katolik, e tigrsk bremañ sifroù ar skolioù-mamm en holl zepartamantoù nemet e Penn-ar-Bed.

# Emdroadur an deskadurezh divyezhek

## Emdroadur an 3 hentad

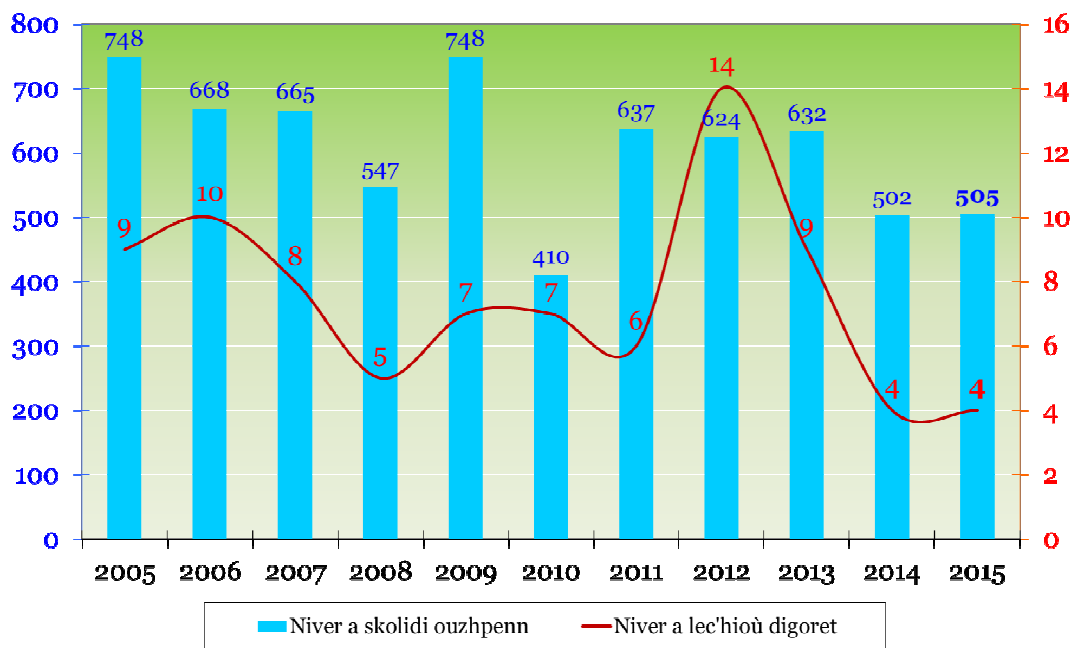


- **Kenderc’hel a ra** an niver a skolidi divyezhek **da greskiñ**.
- Goude ar prantad gorrekoc’h a oa bet etre 2003 ha 2008 ez eo kreñvaet adlañs Diwan tra m’eo koazhet kresk an hentadoù all. E Diwan e oa 24% eus ar skolidi divyezhek e 2014 ; souezhus-kenañ eo neuze e talvezfe kresk ar rouedad dre soubidigezh kement ha 46% eus an niver a skolidi ouzhpenn en distro-skol-mañ.
- Ar grafik amañ a-us a laka war wel ivez pegen bras eo an troc’h zo etre ar pal a 20 000 skoliad divyezhek a oa bet lakaet e 2010<sup>2</sup> ha stad ar gont hiziv an deiz.

<sup>2</sup> Ar pal-se a oa bet degemeret e-stern ar Gevrat Raktresoù Stad-Rannvro 2007-2013.

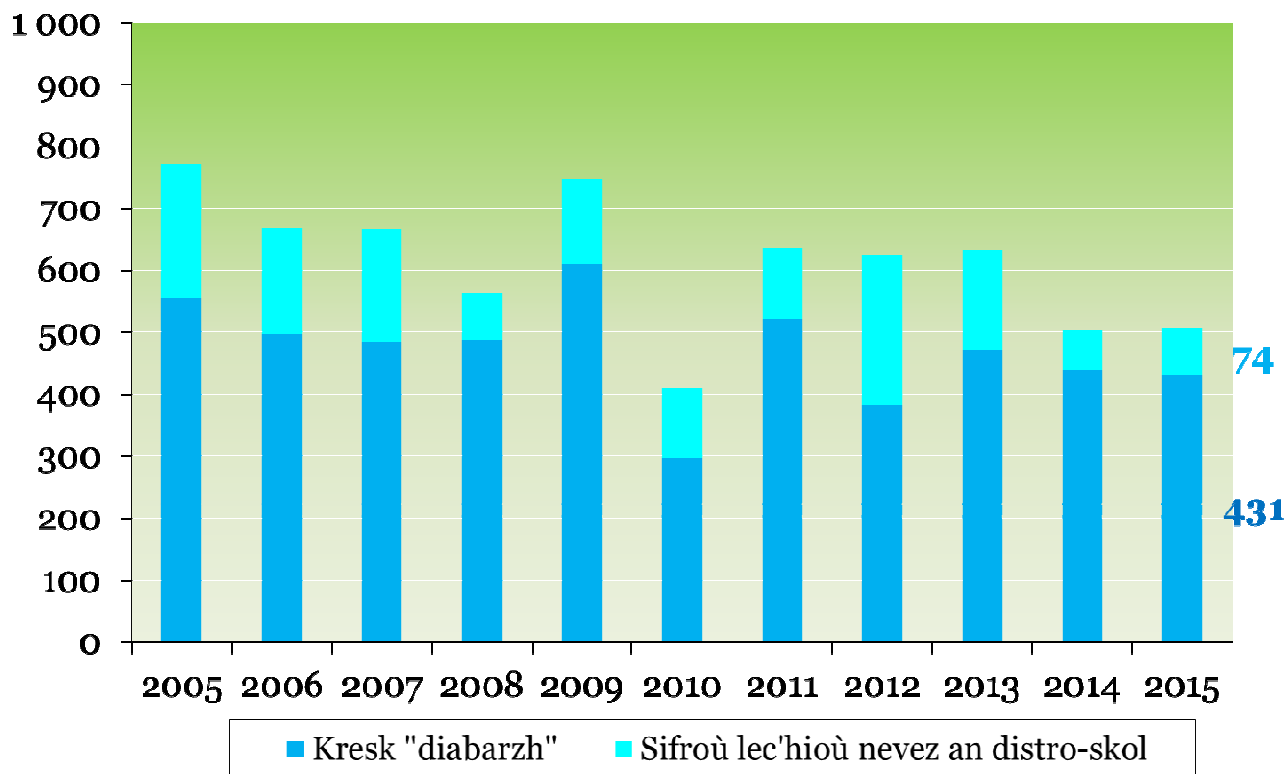


## An niver a skolidi divyezhek ouzhpenn

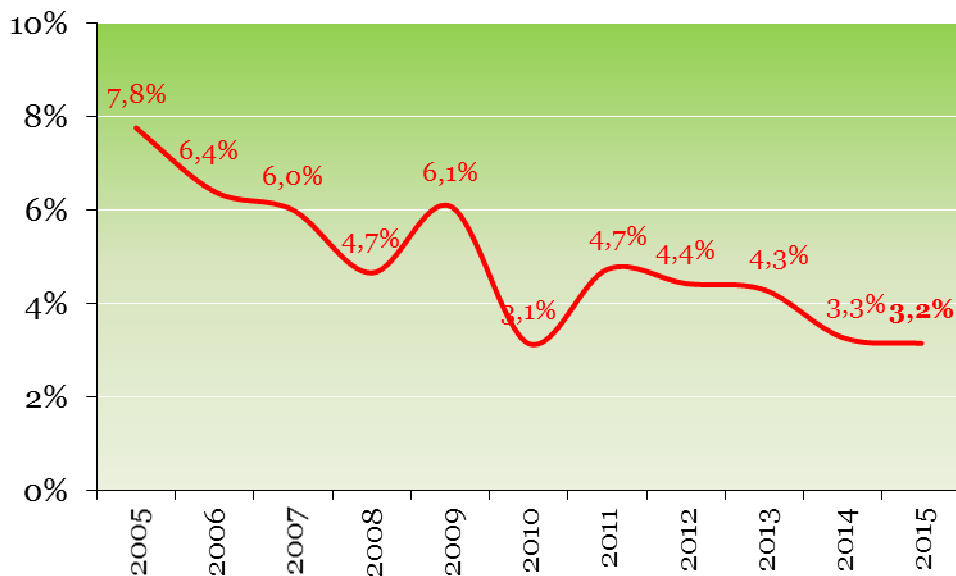


- **505 skoliad divyezhek ouzhpenn** zo e 2015, ar pezh a zo nebeutoc'h eget keidenn an 10 vloaz tremenet (en tu all da 600 skoliad ouzhpenn bep bloaz, well-wazh etre 2005 ha 2014).

## Dasparzh ar c'hresk etre ar c'hresk diavaez hag ar c'hresk diabarzh



## Emdroadur kresk ar c'helenn divyezhek



- **Da 3,2%** e sav ar c'hresk hollek. Bihanoc'h-bihanañ eo ar c'hresk a vloaz da vloaz. **Izeloc'h eo an dregantad eget hini 2014** enta. **Eil feur kreskiñ izelañ biskoazh ez eo goude hini 2010** ouzhpenn. Evit adkavout ur feur kreskiñ kreñvoc'h e vo ezhomm da zigeriñ muioc'h a lec'hioù nevez eget na'z eus bet graet er bloavezhioù diwezhañ ha kement-se e pep hini eus an 3 hentad.
- **Meur a elfenn a laka kresk ar c'helenn divyezhek da vezañ gwanoc'h abaoe 10 vloaz :**
  - Ha pa vefe eus ar c'helenn divyezhek abaoe 40 vloaz e Breizh n'eus evit c'hoazh steuñv diorren ebet na pal sklaer ebet douget gant ar pennadurezhioù er c'hontrol diouzh ar pezh a c'hoarvez e Korsika, Elzas hag Euskadi. Abalamour d'an dra-se eo ne vez ket digoret kalz lec'hioù nevez (3 lec'h publik nevez hepken evit 5 departamant). Dister e chom lodenn an nebeud lec'hioù nevez-se er c'hresk hollek enta (74 skoliad nevez traken er bloaz-mañ).
  - En takadoù ma kresk ar boblañs skol an nebeutañ eo emañ ar c'hrouiñ lec'hioù nevez en e stankañ. E 2001 e oa skoliataet 42,1% eus an holl vugale divyezhek e Penn-ar-Bed. Bremañ eo 47,5%. En distro-skol-mañ, 75,8% eus ar c'hresk a c'hoarvez eus Penn-ar-Bed nemetken. Kement-se a dalvez eo lezet a-gostez ha gwanaet ar c'helenn e brezhoneg en departamantoù all, daoust ma kresk ar boblañs skol enno, en Il-ha-Gwilen hag el Liger-Atlantel dreist-holl. Gant an deskadurezh katolik ez eus nebeutoc'h a skolidi er bloaz-mañ eget er bloaz a-raok er 1<sup>añ</sup> derez en Aodoù-an-Arvor, er Mor-Bihan hag en Il-ha-Gwilen. Heñvel eo gant ar c'helenn publik m'eo digresket an niver a skolidi en Aodoù-an-Arvor ; er Mor-Bihan eo chomet ar c'hresk a-sav koulz lavaret (+0,2%).
  - Evit gwareziñ postoù unyezhek e vez bevennet an enskrivadurioù en hentad divyezhek gant ar renerezhioù er skolioù publik ha katolik: ur ral eo kaout un hentad divyezhek a vefe ennañ muioc'h eget ur c'hard pe un drederenn eus skolidi ar skol. Buan-tre eo harzet kresk an hentadoù divyezhek neuze. E 2

gêr eus Penn-ar-Bed hepken, Kemper ha Brest, emañ bodet muioc'h eget 29% eus an holl skolidi ouzhpenn. Kement-se a ziskouez n'eus koulz lavaret tamm kresk ebet ken el lec'hioù zo anezho, en tu all d'ar skolioù Diwan, ha pa vefe e Penn-ar-Bed.

- **Gant un dregantad kresk ken izel ne vo nemet 13% eus skolidi ar 1<sup>añ</sup> derez en un hentad divyezhek a-benn 100 vloaz<sup>3</sup>.**
- Pa seller ouzh oad ar vrezhonegerien (194 500 brezhoneger en tu all da 15 vloaz hervez enklask TMO-Régions e 2007 ha 30% anezho hepken dindan 60 vloaz) e vefe ret da lusk kreskiñ an niver a skolidi en hentadoù divyezhek bezañ kalz kreñvoc'h eget er bloavezhioù diwezhañ. Paneveze, diaes-kenañ e vo derc'hel d'un niver a yezherien uhel a-walc'h evit mirout un implij eus ar yezh er gevredigezh diwezhatoc'h.
- Erfin, n'eus evit c'hoazh bet lakaet netra fetis e plas e Breizh evit doujañ da vellad L. 312-10<sup>4</sup> Kod an deskadurezh (bet kemmet gant lezenn addiazezañ ar skol) a resisa koulskoude e vo aesaet ar c'helenn divyezhek hag e vo kelaouet ar familhoù.

---

<sup>3</sup> Evit keñveriañ ez eus bet lakaet da bal gant ar gevrat-steuñv en Elzas e vefe 50% eus skolidi ar skol-vamm en hentad divyezhek a-benn 15 vloaz.

<sup>4</sup> « Les langues et cultures régionales appartenant au patrimoine de la France, leur enseignement est favorisé prioritairement dans les régions où elles sont en usage. (...) Les familles sont informées des différentes offres d'apprentissage des langues et cultures régionales. »



# Stagadennoù

An niver a skolidi divyezhek dre zepartamant ha dre live

	Skolioù- mamm	Skolioù kentañ	Skolajoù	Liseoù	Hollad	Kresk	Feur kreskiñ
Aodoù-an-Arvor	883	1 086	400	61	2 430	35	1,5%
Penn-ar-Bed	2 938	3 237	1 086	501	7 762	383	5,2%
Il-ha-Gwilen	522	542	134	49	1 247	30	2,5%
Liger-Atlantel	297	268	84		649	16	2,5%
Mor-Bihan	1 814	1 934	475	34	4 257	41	1,0%
<b>Breizh</b>	<b>6 454</b>	<b>7 067</b>	<b>2 179</b>	<b>645</b>	<b>16 345</b>		
<b>Kresk</b>	<b>140</b>	<b>226</b>	<b>92</b>	<b>47</b>		<b>505</b>	
<b>Feur kreskiñ</b>	<b>2,2%</b>	<b>3,3%</b>	<b>4,4%</b>	<b>7,9%</b>			<b>3,2%</b>

■ Kresk ■ Digresk

An niver a skolidi divyezhek dre hentad ha dre live<sup>5</sup>

	Skolioù- mamm	Skolioù kentañ	Skolajoù	Liseoù	Hollad	Kresk	Feur kreskiñ
Diwan	1 376	1 463	879	369	4 087	233	6,0%
Publik	3 027	3 145	747	209	7 128	241	3,5%
Katolik	2 051	2 459	553	67	5 130	31	0,6%
<b>Hollad</b>	<b>6 454</b>	<b>7 067</b>	<b>2 179</b>	<b>645</b>	<b>16 345</b>		
<b>Kresk</b>	<b>140</b>	<b>226</b>	<b>92</b>	<b>47</b>		<b>505</b>	
<b>Feur kreskiñ</b>	<b>2,2%</b>	<b>3,3%</b>	<b>4,4%</b>	<b>7,9%</b>			<b>3,2%</b>

■ Kresk ■ Digresk

An niver a skolidi divyezhek dre zepartamant ha dre hentad

	Diwan	Publik	Katolik	Hollad	Kresk	Feur kreskiñ
Aodoù-an-Arvor	715	1 290	425	2 430	35	1,5%
Penn-ar-Bed	2 237	3 524	2 001	7 762	383	5,2%
Il-ha-Gwilen	220	637	390	1 247	30	2,5%
Liger-Atlantel	335	242	72	649	16	2,5%
Mor-Bihan	580	1 435	2 242	4 257	41	1,0%
<b>Breizh</b>	<b>4 087</b>	<b>7 128</b>	<b>5 130</b>	<b>16 345</b>		
<b>Kresk</b>	<b>233</b>	<b>241</b>	<b>31</b>		<b>505</b>	
<b>Feur kreskiñ</b>	<b>6,0%</b>	<b>3,5%</b>	<b>0,6%</b>			<b>3,2%</b>

■ Kresk ■ Digresk

<sup>5</sup> Sifroù evit Breizh ; ur skol Diwan zo e Pariz ivez.

An niver a skolidi divyezhek dre zepartamant, dre hentad ha dre live

Dep.	Hentad	Skolioù-mamm	Skolioù-kentañ	Skolajoù	Liseoù	Hollad dre hentad	Hollad dre zep.
22	Diwan	235	266	214	0	715	2 430
	Publik	511	594	124	61	1 290	
	Katolik	137	226	62	0	425	
29	Diwan	663	731	474	369	2 237	7 762
	Publik	1 481	1 592	363	88	3 524	
	Katolik	794	914	249	44	2 001	
35	Diwan	125	95	0	0	220	1 247
	Publik	218	258	112	49	637	
	Katolik	179	189	22	0	390	
44	Diwan	153	133	49	0	335	649
	Publik	104	103	35	0	242	
	Katolik	40	32	0	0	72	
56	Diwan	200	238	142	0	580	4 257
	Publik	713	598	113	11	1 435	
	Katolik	901	1 098	220	23	2 242	

■ Kresk ■ Digresk

Renkadur ar c'humunioù diouzh o skolidi divyezhek (eus ar skol-vamm d'al lise)

Renk	Kumun	Dep.	Lec'h kentañ e	Diwan	Publik	Katolik	Hollad	Kresk
1	Roazhon	35	1977	168	420	146	734	15
2	Kemper	29	1977	390	176	101	667	81
3	Gwened	56	1990	231	93	265	589	16
4	Karaez-Plougêr	29	1985	457	60	46	563	39
5	<b>Brest</b> *	29	1978	221	271	53	545	66
6	Naoned	44	1978	209	242	72	523	25
7	Lannuon	22	1978	91	324	90	505	15
8	Plougastell-Daoulaz	29	1995		208	215	423	13
9	Landerne	29	1987	68	249	100	417	11
10	Lanniliz	29	1995		219	150	369	-4
11	Lesneven	29	1981	101		192	293	6
12	Releg-Kerhuon (ar)	29	1988	199	67		266	38
13	Oriant (an)	56	1978	90	151		241	0
14	Plijidi	22	1995	214			214	-1
15	Teiz	56	1995		60	149	209	-9
16	Henbont	56	1997		29	157	186	-10
17	Gwengamp	22	1981	82	8	95	185	-8
18	Langedig	56	2001		48	136	184	-7
19	Lokournan	29	2008	50		117	167	-5
20	Plunered	56	1998		55	111	166	-3
21	Sant-Brieg	22	1979	90	74		164	7
22	Montroulez	29	1988	73	90		163	13
23	Lannarstêr	56	1988		161		161	-12
24	Rostrenenn	22	1984		94	66	160	18
25	Kemperle	29	1989	76	83		159	8
26	Logunec'h	56	2003			154	154	2
27	Sant-Teve	56	2001		47	106	153	-3
28	Gwiseni	29	1990	106		45	151	-11
29	Plabenneg	29	1991	27		119	146	-9
30	Pondi	56	1984	72	7	64	143	-18

31	Loperc'hed	29	2004		137		137	14
32	Landivizio	29	2000	14		120	134	-3
33	Gwitalmeze	29	1977	68		65	133	3
34	Banaleg	29	1982	60	71		131	16
35	Bear	22	2007		126		126	14
36	Redon	35	1997		53	73	126	-16
37	Kastell-Paol	29	1978	66		59	125	8
38	Douarnenez	29	1989		122		122	-3
39	Ploue	56	1994		122		122	9
40	Ploveur	29	1993		121		121	11
41	Brec'h	56	1989		117		117	6
42	Bruz	35	2003		115		115	0
43	Brieg	29	2006		112		112	10
44	Pleuwigner	56	1994			109	109	7
45	Milizag	29	2006		106		106	11
46	Dinan	22	2000	103			103	0
47	Kleder	29	1991		31	72	103	-3
48	Gwidel	56	1991		103		103	10
49	Plougerne	29	1996		102		102	5
50	Baod	56	1991	48	54		102	-4
51	Lokoal-Mendon	56	1994			97	97	0
52	Erge-Vras (an)	29	2002		63	31	94	9
53	Surzhur	56	2007			94	94	6
54	Plouzane	29	2003		92		92	6
55	Alre (an)	56	1999	51		39	90	21
56	Gwitreg	35	2007			89	89	0
57	Kawan	22	1987		88		88	-5
58	Konk-Kerne	29	1999		29	59	88	13
59	Plounevez-Moedeg	22	2002	44	43		87	-1
60	Pabu	22	1991		86		86	-1
61	Sizun	29	2004		85		85	-8
62	Tremeven	29	2005		85		85	1
63	Gouenoù	29	2004		84		84	2
64	Josilin	56	2003			84	84	4
65	Plouarzhel	29	2006			83	83	-2
66	Lanneur	29	2004		81		81	9
67	Plouvorn	29	2006			75	75	-10
68	Plistin	22	1999		71		71	-8
69	Plouha	22	2010		71		71	10
70	Kommanna	29	1977	68			68	-2
71	Gwipavaz	29	1995		66		66	-2
72	Pleskob	56	2005			66	66	5
73	Kastell-Nevez-ar-Faou	29	2003		63		63	-8
74	Plougonvelen	29	2007		62		62	-2
75	Gourin	56	1994		40	22	62	-10
76	Kewenn	56	2006		62		62	21
77	Louergad	22	1998		61		61	-2
78	Plozeved	29	2007		61		61	-9
79	Mourieg	56	2000			61	61	2
80	Rianteg	56	2009	61			61	10
81	Santez-Anna-Wened	56	1994			61	61	-3
82	Ploneour-Lanwern	29	2009			59	59	-4
83	Gregam	56	1996			57	57	-13
84	Perwenan	22	1999		56		56	-7
85	Molan	29	2012		55		55	5

86	Ploueskad	29	1999			55	55	-7
87	Pont-Skorf	56	2001		55		55	-5
88	Pont-'n-Abad	29	1995			54	54	-4
89	Ploveren	56	2008		54		54	-1
90	Rosko	29	2002		53		53	5
91	Boulvriag	22	2005	24		28	52	12
92	Gwegon	56	2000			51	51	-3
93	Gwiler-Leon	29	2002			50	50	-17
94	Sant-Tegoneg	29	2012		50		50	13
95	Tregon	29	1982	49			49	8
96	Sant-Ervlan	44	2008	49			49	-8
97	Eliant	29	2013		48		48	12
98	Skaer	29	1998		48		48	-3
99	Muzilheg	56	2011			48	48	9
100	Rospezh	22	2004			47	47	-5
101	Pleiber-Krist	29	2008		46		46	-2
102	Pluverin	56	2005			45	45	-6
103	Ploueg-ar-Mor	22	2014		44		44	28
104	Lokmaria-Redon	35	2009			44	44	-9
105	Begnen	56	2000			42	42	-2
106	Tregastell	22	1989		41		41	10
107	Fouenant	29	2013			41	41	10
108	Sant-Martin-war-ar-Maez	29	2011		41		41	2
109	Lokmaria-Plouzane	29	2012			40	40	3
110	Kaodan	56	2013			40	40	9
111	Klegereg	56	2004			40	40	5
112	Faou (ar)	29	1998	39			39	5
113	Bulad-Pestivien	22	2007		38		38	3
114	Kraozon	29	1989	38			38	7
115	Kastell-Bourc'h	35	2012			38	38	6
116	Sarzhav	56	1993		38		38	0
117	Sant-Riwal	29	1983		37		37	2
118	Mêl-Karaez	22	2004			36	36	6
119	Pempoull	22	1984	36	0		36	-44
120	Sine	56	2011		36		36	8
121	Felger	35	2013	34			34	8
122	Karnag	56	1992			34	34	-3
123	Mêlrant	56	2006			34	34	2
124	Plogastell-Sant-Jermen	29	2010	33			33	-3
125	Gwenrann	44	1999	33			33	-1
126	Maoron	56	2000		33		33	-7
127	Louaneg	22	2006	31			31	5
128	Plouvagor	22	2013		31		31	8
129	Pluguen	29	2012		29		29	6
130	Sant-Nazer	44	1991	29			29	-2
131	Daoulaz	29	2006		27		27	-4
132	Kistreberzh	56	2000	27			27	-4
133	Noal-Pondi	56	2009			27	27	2
134	Landreger	22	1997			26	26	-2
135	<b>Liverieg</b> *	35	2015		26		26	26
136	Plañvour	56	2014		25		25	9
137	Pluvergad	56	1996			25	25	4
138	Perroz-Gireg	22	2007			24	24	-7
139	Faoued (ar)	56	1993			24	24	0



140	Ploermael	56	1994		24		24	-1
141	Kore	29	2014		23		23	3
142	Sant-Maloù	35	2000		23		23	-5
143	Pleuzal	22	2009		21		21	-2
144	Langoned	56	2012		21		21	-2
145	Kastellin	29	2007	20			20	0
146	Plouneour-Menez	29	2013		19		19	2
147	Kerien	29	2011		18		18	1
148	<i>Kloar-Karnoed</i> *	29	2015		18		18	
149	Magoer	35	2008	18			18	5
150	Poullaouen	29	2010		16		16	-1
151	Saveneg	44	2009	15			15	2
152	<i>Pontekroaz</i> *	29	2015	14			14	14
153	Groñvel	22	1998			13	13	-7
154	Kallag	22	2012		13		13	-1

■ Kresk    ■ Digresk

\* Lec'h nevez-digoret er gumun da zistro-skol 2015

- **Brest a dremen a-us da 500 skoliad** hag a zeu da vezañ 5<sup>vet</sup> kumun Breizh diouzh an niver a skolidi divyezhek ; kresket eo ar sifroù eus 14% en ur ober bloaz (66 skoliad, an eil kresk brasañ). Er 7<sup>vet</sup> renk e oa warlene c'hoazh.
- **Naoned ha Lannuon** a dremen pazenn ar **500 skoliad** ivez.
- Gant **Kemper** emañ ar c'hresk brasañ e Breizh (+81 skoliad en un taol) : muioc'h a skolidi zo er skolioù-mamm koulz hag en eil derez.
- **Milizag, Gwidel ha Plougerne** zo enno **en tu all da 100 skoliad divyezhek** hiviziken. N'eus nemet ul lec'h divyezhek e pep hini eus ar c'humunioù-se (ur skol bublik).

**Mammennoù evit ar sifroù : Deskadurezh Stad, Deskadurezh katolik, rouedad skolioù Diwan , Ofis Publik ar Brezhoneg.**