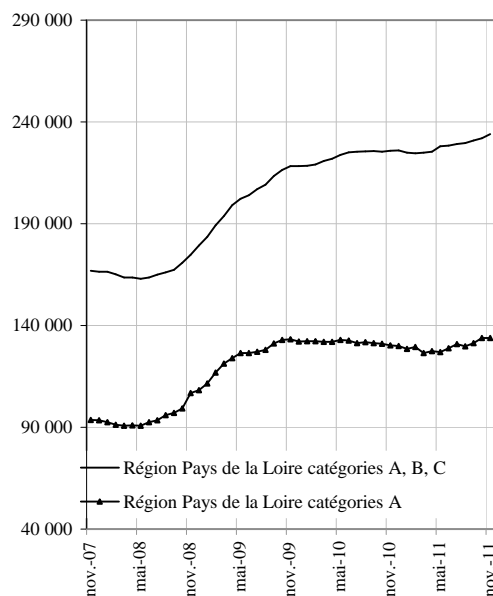


DIRECCTE Pays de la Loire

DR Pôle emploi Pays de la Loire

## Demandeurs d'emploi inscrits et offres collectées par Pôle emploi en région Pays de la Loire en Novembre 2011

**Demandeurs d'emploi inscrits en fin de mois à Pôle emploi  
Catégories A et A, B, C (CVS)**



Fin Novembre 2011, le nombre de demandeurs d'emploi inscrits à Pôle Emploi de catégorie A s'établit à 133 897 en région Pays de la Loire. Ce nombre est stable par rapport à la fin Octobre 2011. Sur un an, il augmente de 2,8 %.

En France métropolitaine, le nombre de demandeurs d'emploi inscrits en catégorie A augmente de 1,1 % par rapport à la fin Octobre 2011 (+ 5,2 % sur un an).

En région Pays de la Loire, le nombre de demandeurs d'emploi inscrits à Pôle emploi de catégorie A, B, C s'établit à 233 959 fin Novembre 2011. Ce nombre augmente de 0,8 % soit (+ 1 971). Sur un an, il croît de 3,6 %.

En France métropolitaine, le nombre de demandeurs d'emploi inscrits en catégorie A, B, C augmente de 1,2 % par rapport à fin Octobre 2011 (+ 5,6 % sur un an).

**Demandeurs d'emploi inscrits en fin de mois à Pôle emploi**

Données CVS	Effectifs et %				
	Novembre 2010	Octobre 2011	Novembre 2011	Variation sur un mois	Variation sur un an
<b>Pays de la Loire</b>					
Catégorie A (actes positifs de recherche d'emploi, sans emploi)	130 223	133 858	133 897	0,0	2,8
Catégories B, C (actes positifs de recherche d'emploi)*	95 701	98 130	100 062	2,0	4,6
<b>Catégories A, B, C (actes positifs de recherche d'emploi)</b>	<b>225 924</b>	<b>231 988</b>	<b>233 959</b>	<b>0,8</b>	<b>3,6</b>
Catégorie D (sans actes positifs de recherche d'emploi, sans emploi)*	17 662	15 126	15 740	4,1	-10,9
Catégorie E (sans actes positifs de recherche d'emploi, en emploi)*	18 163	19 972	20 446	2,4	12,6
Catégories A, B, C, D, E (ensemble)	261 749	267 086	270 145	1,1	3,2

**France métropolitaine (CVS-CJO)**

	Milliers et %				
Catégorie A (actes positifs de recherche d'emploi, sans emploi)	2 705,0	2 814,9	2 844,8	1,1	5,2
Catégories B, C (actes positifs de recherche d'emploi)	1 315,6	1 378,1	1 400,0	1,6	6,4
<b>Catégories A, B, C (actes positifs de recherche d'emploi)</b>	<b>4 020,6</b>	<b>4 193,0</b>	<b>4 244,8</b>	<b>1,2</b>	<b>5,6</b>
Catégorie D (sans actes positifs de recherche d'emploi, sans emploi)	249,6	235,3	235,2	0,0	-5,8
Catégorie E (sans actes positifs de recherche d'emploi, en emploi)	355,7	347,1	354,4	2,1	-0,4
Catégories A, B, C, D, E (ensemble)	4 625,9	4 775,4	4 834,4	1,2	4,5

Sources : STMT - Pôle emploi, Dares. Calcul des cvs : Dares, Direccte des Pays de la Loire / service E.S.E

\* Du fait de la faiblesse des effectifs pour certaines catégories, les évolutions mensuelles peuvent être heurtées et doivent dès lors être interprétées avec prudence.

Les données concernent les demandeurs d'emploi inscrits en fin de mois à Pôle emploi. La notion de demandeurs d'emploi inscrits à Pôle emploi est une notion différente de celle de chômeurs au sens du Bureau international du travail (BIT) : certains demandeurs d'emploi ne sont pas chômeurs au sens du BIT et inversement certains chômeurs ne sont pas inscrits à Pôle emploi. Au-delà des évolutions du marché du travail, différents facteurs peuvent affecter les données relatives aux demandeurs d'emploi : modification du suivi et de l'accompagnement des demandeurs d'emploi, comportement d'inscription des demandeurs d'emploi, mise en place du RSA (1<sup>er</sup> juin 2009).... L'ensemble des définitions figurent dans les encadrés 1 et 2, pages 9 à 11.

**Avertissement :** Une nouvelle présentation est adoptée depuis la publication des chiffres de janvier 2011, avec de nouvelles séries corrigées des variations saisonnières (cvs) (pour plus de précisions, voir en bas de la page 11).

## 1- DEMANDEURS D'EMPLOI PAR DEPARTEMENT

S'agissant de la catégorie A, selon le département, l'évolution du nombre de demandeurs d'emploi varie en Novembre 2011 par rapport à la fin Octobre 2011 entre -1,5 % et 1,3 % : Loire-Atlantique ( 0,3 % ), Maine et Loire ( -1,5 % ), Mayenne ( 1,3 % ), Sarthe ( 0,6 % ), Vendée ( 0,6 % ).

S'agissant de la catégorie A,B,C selon le département, l'évolution du nombre de demandeurs d'emploi varie en Novembre 2011 par rapport à la fin Octobre 2011 entre 0,6 % et 1,1 % : Loire-Atlantique ( 0,6 % ), Maine et Loire ( 1 % ), Mayenne ( 1,1 % ), Sarthe ( 1 % ), Vendée ( 0,9 % ).

### Demandeurs inscrits en fin de mois à Pôle emploi en Pays de la Loire (catégorie A)

<i>Données CVS</i>	<i>Effectifs et %</i>				
	Novembre 2010	Octobre 2011	Novembre 2011	Variation sur un mois	Variation sur un an
Loire-Atlantique	49 820	49 651	49 780	0,3	-0,1
Maine et Loire	29 186	31 426	30 964	-1,5	6,1
Mayenne	8 249	8 399	8 504	1,3	3,1
Sarthe	21 870	22 351	22 480	0,6	2,8
Vendée	21 098	22 031	22 169	0,6	5,1
<b>Ensemble</b>	<b>130 223</b>	<b>133 858</b>	<b>133 897</b>	<b>0,0</b>	<b>2,8</b>

Sources : STMT - Pôle emploi, Dares. Calcul des cvs : Dares, Direccte des Pays de la Loire / service E.S.E

### Demandeurs inscrits en fin de mois à Pôle emploi en Pays de la Loire (catégories A, B, C)

<i>Données CVS</i>	<i>Effectifs et %</i>				
	Novembre 2010	Octobre 2011	Novembre 2011	Variation sur un mois	Variation sur un an
Loire-Atlantique	85 401	86 206	86 733	0,6	1,6
Maine et Loire	52 225	54 619	55 168	1,0	5,6
Mayenne	14 295	14 605	14 767	1,1	3,3
Sarthe	37 026	38 104	38 482	1,0	3,9
Vendée	36 977	38 454	38 809	0,9	5,0
<b>Ensemble</b>	<b>225 924</b>	<b>231 988</b>	<b>233 959</b>	<b>0,8</b>	<b>3,6</b>

Sources : STMT - Pôle emploi, Dares. Calcul des cvs : Dares, Direccte des Pays de la Loire / service E.S.E

## 2.a - DEMANDEURS D'EMPLOI PAR SEXE ET TRANCHE D'ÂGE

### Catégorie A

En région Pays de la Loire, le nombre de demandeurs d'emploi de catégorie A diminue de 0,3 % pour les hommes (+ 0,3 % sur un an) et augmente de 0,3 % pour les femmes (+ 5,4 % sur un an). Le nombre de demandeurs d'emploi de catégorie A de moins de 25 ans croît de 0,7 % (+ 0,7 % sur un an). Le nombre de ceux âgés de 25 à 49 ans est stable (+ 0,6 % sur un an) et le nombre de ceux de 50 ans et plus diminue de 0,6 % (+ 12,5 % sur un an).

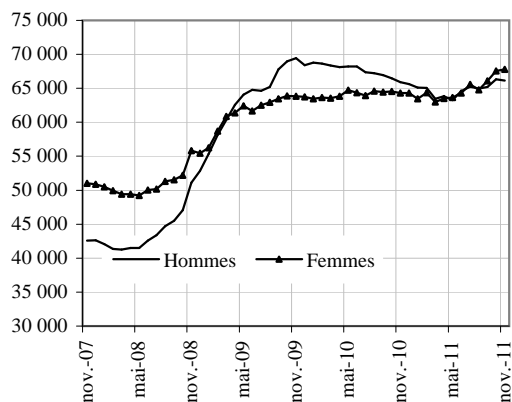
#### Demandeurs d'emploi inscrits en fin de mois à Pôle emploi (catégorie A)

Effectifs et %

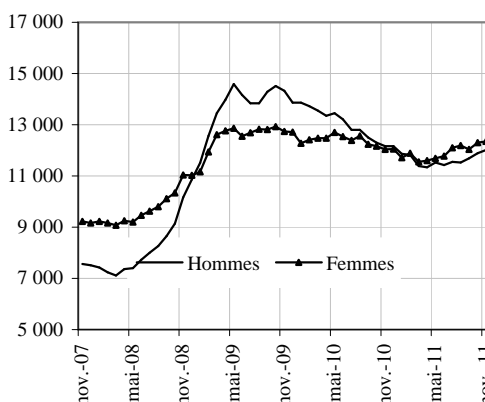
Données CVS	Novembre 2010	Octobre 2011	Novembre 2011	Variation sur un mois	Variation sur un an
<b>Pays de la Loire</b>					
Hommes	65 912	66 318	66 123	-0,3	0,3
Femmes	64 311	67 540	67 774	0,3	5,4
<b>Moins de 25 ans</b>					
Moins de 25 ans	24 192	24 188	24 357	0,7	0,7
Entre 25 et 49 ans	81 888	82 332	82 372	0,0	0,6
50 ans et plus	24 143	27 338	27 168	-0,6	12,5
<b>Hommes de moins de 25 ans</b>					
Hommes de moins de 25 ans	12 160	11 892	12 011	1,0	-1,2
<b>Hommes de 25 à 49 ans</b>					
Hommes de 25 à 49 ans	41 044	40 296	40 154	-0,4	-2,2
<b>Hommes de 50 ans et plus</b>					
Hommes de 50 ans et plus	12 708	14 130	13 958	-1,2	9,8
<b>Femmes de moins de 25 ans</b>					
Femmes de moins de 25 ans	12 032	12 296	12 346	0,4	2,6
<b>Femmes de 25 à 49 ans</b>					
Femmes de 25 à 49 ans	40 844	42 036	42 218	0,4	3,4
<b>Femmes de 50 ans et plus</b>					
Femmes de 50 ans et plus	11 435	13 208	13 210	0,0	15,5
<b>Ensemble de la catégorie A</b>	<b>130 223</b>	<b>133 858</b>	<b>133 897</b>	<b>0,0</b>	<b>2,8</b>

Sources : STMT - Pôle emploi, Dares. Calcul des cvs : Dares, Direccte des Pays de la Loire / service E.S.E

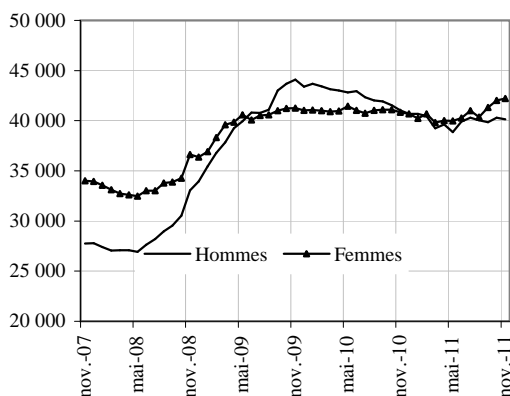
#### Par sexe (cvs)



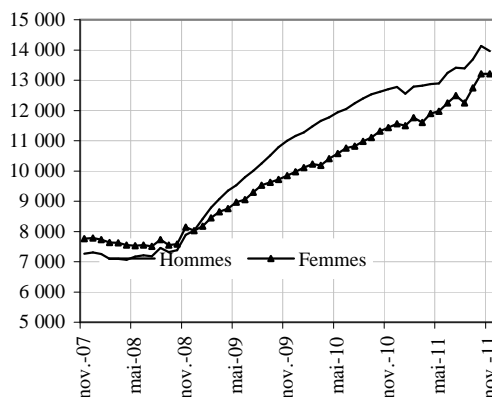
#### Moins de 25 ans (cvs)



#### Entre 25 et 49 ans (cvs)



#### 50 ans et plus (cvs)



## 2.b - DEMANDEURS D'EMPLOI PAR SEXE ET TRANCHE D'ÂGE

### Catégories A, B, C

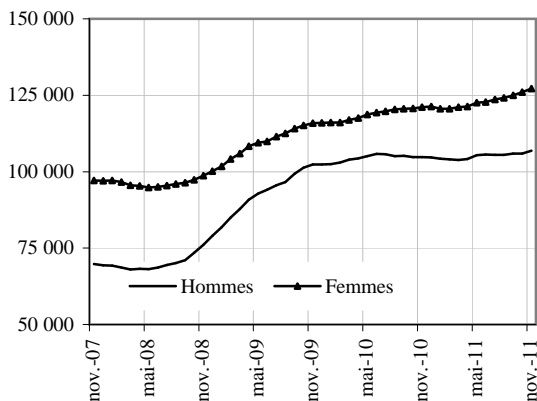
Parmi l'ensemble des demandeurs d'emploi de catégories A, B, C en région Pays de la Loire, le nombre d'hommes augmente de 0,8 % (+ 1,9 % sur un an) et le nombre de femmes augmente de 0,9 % (+ 5 % sur un an). Le nombre de demandeurs d'emploi de catégorie A, B, C de moins de 25 ans croît de 1,7 % en Novembre (+ 0,6 % sur un an). Le nombre de ceux de 25 à 49 ans augmente de 0,7 % (+ 1,6 % sur un an) et celui des 50 ans et plus s'accroît de 0,5 % (+ 13,5 % sur un an).

#### Demandeurs d'emploi inscrits en fin de mois à Pôle emploi (catégories A,B, C)

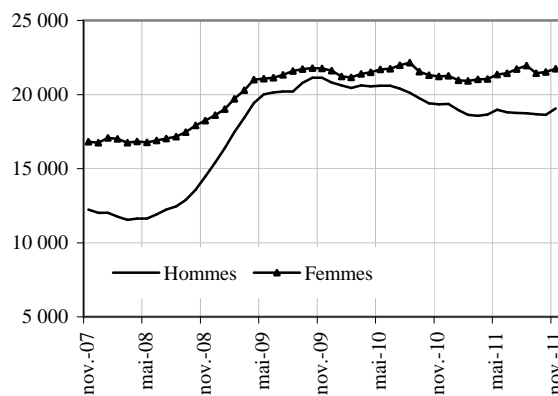
<i>Données CVS</i>	Novembre 2010	Octobre 2011	Novembre 2011	Variation sur un mois	Variation sur un an
<i>Effectifs et %</i>					
<b>Pays de la Loire</b>					
Hommes	104 810	105 938	106 807	0,8	1,9
Femmes	121 114	126 050	127 152	0,9	5,0
Moins de 25 ans	40 577	40 140	40 809	1,7	0,6
Entre 25 et 49 ans	144 983	146 269	147 340	0,7	1,6
50 ans et plus	40 364	45 579	45 810	0,5	13,5
Hommes de moins de 25 ans	19 349	18 627	19 069	2,4	-1,4
Hommes de 25 à 49 ans	67 428	67 162	67 561	0,6	0,2
Hommes de 50 ans et plus	18 033	20 149	20 177	0,1	11,9
Femmes de moins de 25 ans	21 228	21 513	21 740	1,1	2,4
Femmes de 25 à 49 ans	77 555	79 107	79 779	0,8	2,9
Femmes de 50 ans et plus	22 331	25 430	25 633	0,8	14,8
<b>Ensemble des catégories A, B, C</b>	<b>225 924</b>	<b>231 988</b>	<b>233 959</b>	<b>0,8</b>	<b>3,6</b>

Sources : STMT - Pôle emploi, Dares. Calcul des cvs : Dares, Directe des Pays de la Loire / service E.S.E

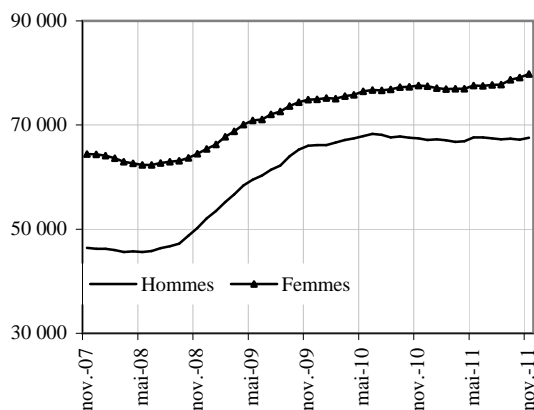
**Par sexe (cvs)**



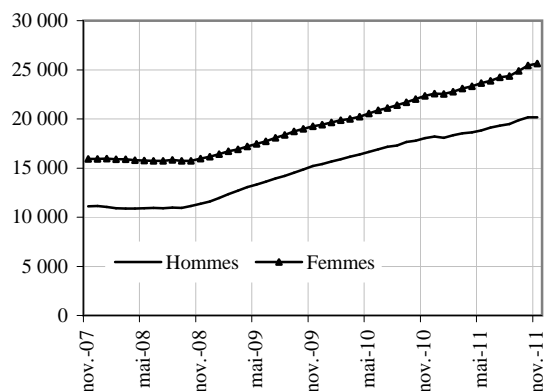
**Moins de 25 ans (cvs)**



**Entre 25 et 49 ans (cvs)**



**50 ans et plus (cvs)**



### 3 - ANCIENNETÉ D'INSCRIPTION SUR LES LISTES DES DEMANDEURS D'EMPLOI

En région Pays de la Loire, le nombre de demandeurs d'emploi inscrits à Pôle emploi en catégorie A, B, C depuis un an ou plus augmente de 1,8 % sur un an. Le nombre d'inscrits depuis moins d'un an augmente de 4,7 % sur un an.

#### Ancienneté d'inscription sur les listes des demandeurs d'emploi inscrits en fin de mois à Pôle emploi (catégories A, B, C)

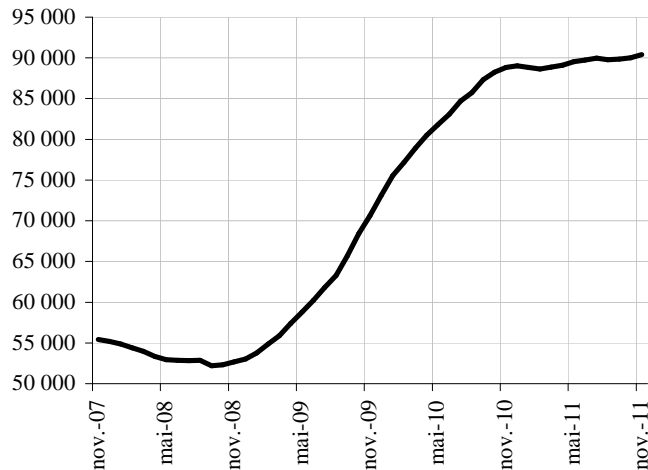
Données CVS	Effectifs et %				
	Novembre 2010	Octobre 2011	Novembre 2011	Variation sur un mois	Variation sur un an
<b>Pays de la Loire</b>					
Moins de 1 an	137 103	141 981	143 568	1,1	4,7
1 an ou plus	88 821	90 007	90 391	0,4	1,8
Part des demandeurs d'emploi inscrits depuis un an ou plus (%)	39,3	38,8	38,6		

#### France métropolitaine pour les régions métropolitaines et France entière pour les DOM (CVS-CJO)

Part des demandeurs d'emploi inscrits depuis un an ou plus (%)	37,6	38,0	37,9
--	------	------	------

Sources : STMT - Pôle emploi, Dares. Calcul des cvs : Dares, Direccte des Pays de la Loire / service E.S.E

#### Demandeurs d'emploi inscrits depuis un an ou plus (données CVS)



## 4 - FLUX D'ENTRÉES ET DE SORTIES PAR MOTIF

En région Pays de la Loire, les entrées à Pôle emploi en catégories A, B, C augmentent au cours des trois derniers mois de 3,0 % par rapport aux trois mois précédents. Alors que les entrées pour fin de mission d'intérim (- 1,9 %), licenciement économique (- 0,6 %), démission (- 8,9 %) et première entrée (- 22,2 %) diminuent, celles pour fin de contrat à durée déterminée (+ 4,1 %), autre licenciement (+ 0,7 %), reprise d'activité (+ 12,8 %) et autre cas (+ 5,5 %) sont en hausse.

Parallèlement, les sorties de catégories A, B, C diminuent en région Pays de la Loire, au cours des trois derniers mois de 0,4 % par rapport aux trois mois précédents. Les sorties pour arrêt de recherche (- 3,3 %), cessation d'inscription pour défaut d'actualisation (- 3,6 %) et autre cas (- 0,9 %) diminuent, tandis que les sorties pour reprise d'emploi déclarée (+ 1,0 %), entrée en stage (+ 7,5 %) et radiation administrative (+ 8,4 %) sont en hausse.

### Entrées à Pôle emploi par motif (catégories A, B, C)

Effectifs et %

Données CVS	Novembre	Octobre	Novembre	Répartition des motifs en %	Variation trimestrielle sur trois mois glissants (1)	Variation annuelle sur trois mois glissants (2)
	2010	2011	2011			
<b>Pays de la Loire</b>						
Fins de contrat à durée déterminée	7 215	7 234	7 698	26,9	4,1	5,0
Fins de mission d'intérim	1 769	1 811	2 068	7,2	-1,9	13,5
Licenciements économiques (3)	725	641	637	2,2	-0,6	-13,7
Autres licenciements	1 840	1 681	1 887	6,6	0,7	4,4
Démissions	970	839	926	3,2	-8,9	2,6
Premières entrées	1 423	864	1 379	4,8	-22,2	-19,3
Reprises d'activité	2 748	2 606	2 650	9,3	12,8	-2,1
Autres cas	11 653	9 820	11 403	39,8	5,5	-1,3
<b>Ensemble</b>	<b>28 343</b>	<b>25 496</b>	<b>28 648</b>	<b>100,0</b>	<b>3,0</b>	<b>0,7</b>

Milliers et %

<b>France métropolitaine (CVS-CJO)</b>	502,2	480,8	526,2		2,9	2,8
--	-------	-------	-------	--	-----	-----

Sources : STMT - Pôle emploi, Dares. Calcul des cvs : Dares, Direccte des Pays de la Loire / service E.S.E

### Sorties de Pôle emploi par motif (catégories A, B, C)

Effectifs et %

Données CVS	Novembre	Octobre	Novembre	Répartition des motifs en %	Variation trimestrielle sur trois mois glissants(1)	Variation annuelle sur trois mois glissants (2)
	2010	2011	2011			
<b>Pays de la Loire</b>						
Reprises d'emploi déclarées	6 003	5 714	6 019	23,4	1,0	-0,5
Entrées en stage	2 380	2 001	2 260	8,8	7,5	0,7
Arrêts de recherche (maternité, maladie, retraite) :	2 584	2 253	2 259	8,8	-3,3	-8,4
- dont dispenses de recherche d'emploi (DRE)	273	31	87	0,3	-56,8	-77,7
- dont maladies	1 435	1 422	1 366	5,3	0,2	-0,7
Cessations d'inscription pour défaut d'actualisation	10 710	9 182	10 262	39,8	-3,6	-8,4
Radiations administratives	1 996	2 332	1 833	7,1	8,4	18,8
Autres cas	3 784	3 149	3 104	12,1	-0,9	-22,4
<b>Ensemble</b>	<b>27 457</b>	<b>24 631</b>	<b>25 737</b>	<b>100,0</b>	<b>-0,4</b>	<b>-6,2</b>

Milliers et %

<b>France métropolitaine (CVS-CJO)</b>	464,5	451,7	456,3		-1,0	-3,0
--	-------	-------	-------	--	------	------

Sources : STMT - Pôle emploi, Dares. Calcul des cvs : Dares, Direccte des Pays de la Loire / service E.S.E

(1) : Evolution sur les trois derniers mois par rapport aux trois mois précédents

(2) : Evolution sur les trois derniers mois par rapport aux mêmes trois mois de l'année précédente

(3) : Y compris fins de conventions de conversion, de PAP anticipés et de CRP.

## 5 - DEMANDEURS D'EMPLOI AYANT UN DROIT PAYABLE AU RSA

En région Pays de la Loire, fin Novembre 2011, le nombre de demandeurs d'emploi inscrits en catégorie A et ayant un droit payable au Revenu de Solidarité Active (RSA) est de 21 951 (soit 15,7 % des demandeurs d'emploi inscrits en catégorie A, données brutes).

Fin Novembre 2011, le nombre de demandeurs d'emploi inscrits en catégories A, B, C et ayant un droit payable au RSA est de 29 444 (soit 12,3 % des demandeurs d'emploi inscrits en catégorie A, B, C, données brutes).

Les entrées à Pôle emploi en catégories A, B, C des bénéficiaires ayant un droit payable au RSA sont de 3 738 en Novembre 2011 (soit 13,2 % des entrées en catégories A, B, C, données brutes). Les sorties de Pôle emploi en catégories A, B, C des bénéficiaires ayant un droit payable au RSA sont de 3 581 (soit 13,7 % des sorties en catégories A, B, C, données brutes).

### Demandeurs d'emploi ayant un droit payable au RSA inscrits en fin de mois à Pôle emploi

Effectifs et %

<i>Données brutes</i>	Septembre 2011	Octobre 2011	Novembre 2011
<b>Pays de la Loire</b>			
<b>Catégorie A</b>	<b>20 568</b>	<b>21 212</b>	<b>21 951</b>
Catégorie B	4 245	4 217	4 033
Catégorie C	3 848	3 569	3 460
<b>Catégories A, B, C</b>	<b>28 661</b>	<b>28 998</b>	<b>29 444</b>
Catégorie D	736	943	1 183
Catégorie E	2 095	2 283	2 342
Catégories A, B, C, D, E	31 492	32 224	32 969
Part dans l'ensemble des demandeurs d'emploi de catégorie A	15,5	15,5	15,7
Part dans l'ensemble des demandeurs d'emploi de catégories A, B, C	12,1	12,2	12,3
<b>France métropolitaine</b>			
Part dans l'ensemble des demandeurs d'emploi de catégorie A	17,6	17,5	17,7
Part dans l'ensemble des demandeurs d'emploi de catégories A, B, C	14,7	14,7	14,9

Sources : STMT - Pôle emploi, Dares

### Demandeurs d'emploi ayant un droit payable au RSA inscrits en fin de mois à Pôle emploi (catégories de RSA\*)

Effectifs et %

<i>Données brutes</i>	Septembre 2011	Octobre 2011	Novembre 2011
<b>Pays de la Loire</b>			
<b>Demandeurs d'emploi en catégorie A</b>			
RSA socle seul	15 232	15 618	16 083
RSA socle et activité	2 156	2 181	2 384
RSA activité seul	3 180	3 413	3 484
<b>Demandeurs d'emploi en catégories A, B, C</b>			
RSA socle seul	17 441	17 604	17 909
RSA socle et activité	4 179	4 181	4 339
RSA activité seul	7 041	7 213	7 196

Sources : STMT - Pôle emploi, Dares

\* cf. encadré 1 pour une définition des catégories

### Entrées et sorties à Pôle emploi des demandeurs d'emploi ayant un droit payable au RSA (catégories A, B, C)

Effectifs et %

<i>Données brutes</i>	Septembre 2011	Octobre 2011	Novembre 2011
<b>Pays de la Loire</b>			
<b>Entrées</b>			
Entrées des demandeurs d'emploi ayant un droit payable au RSA	4 642	3 672	3 738
Part dans l'ensemble des entrées	11,8	12,1	13,2
<b>Sorties</b>			
Sorties des demandeurs d'emploi ayant un droit payable au RSA	3 735	3 731	3 581
Part dans l'ensemble des sorties	11,8	13,5	13,7

Sources : STMT - Pôle emploi, Dares

#### Avertissement

Sont repérées ici les personnes ayant un droit payable au RSA i.e. les bénéficiaires (allocataires ou conjoints) d'une allocation au titre du RSA. Le nombre de bénéficiaires n'est pas directement comparable à celui des demandeurs d'emploi qui avaient des droits ouverts au RMI et à l'API avant juin 2009. En effet, ce dernier recouvrait également des personnes dont le droit était suspendu. Cf. encadré 1 « sources et définitions » pour plus d'informations à ce sujet.

## 6 - OFFRES D'EMPLOI COLLECTÉES PAR PÔLE EMPLOI

Les offres d'emploi collectées par Pôle emploi augmentent en Pays de la Loire, aux cours des trois derniers mois de 8,2 % par rapport aux trois mois précédents. Les offres d'emplois non durables (moins de 6 mois) augmentent de 13,2 % et les offres d'emplois durables (six mois ou plus) augmentent de 1,1 %.

### Offres d'emploi collectées par Pôle emploi

<i>Données cvs</i>	<i>Effectifs et %</i>				
	Novembre 2010	Octobre 2011	Novembre 2011	Variation trimestrielle sur trois mois glissants (1)	Variation annuelle sur trois mois glissants (2)
<b>Pays de la Loire</b>					
- Emplois durables ( 6 mois ou plus)	5 622	5 719	6 809	1,1	16,5
- Emplois non durables (moins de 6 mois)	9 469	9 137	11 429	13,2	2,3
<b>Ensemble</b>	15 091	14 856	18 238	8,2	7,4
<i>Milliers et %</i>					
<b>France métropolitaine (CVS-CJO)</b>					
- Emplois durables ( 6 mois ou plus)	104,2	111,8	119,9	-3,5	8,9
- Emplois non durables (moins de 6 mois)	154,7	160,6	169,6	1,0	2,5
<b>Ensemble</b>	258,9	272,4	289,5	-0,9	5,1

Sources : STMT - Pôle emploi, Dares. Calcul des cvs : Dares, Direccte des Pays de la Loire / service E.S.E

(1) : Evolution sur les trois derniers mois par rapport aux trois mois précédents

(2) : Evolution sur les trois derniers mois par rapport aux mêmes trois mois de l'année précédente



## Encadré 1 - Sources et définitions

### Demandeurs d'emploi inscrits en fin de mois à Pôle emploi

#### Catégories de demandeurs d'emploi

Les demandeurs d'emploi inscrits à Pôle emploi sont regroupés en différentes catégories. Conformément aux recommandations du rapport du Cnis sur la définition d'indicateurs en matière d'emploi, de chômage, de sous-emploi et de précarité de l'emploi (septembre 2008), la Dares et Pôle emploi présentent à des fins d'analyse statistique les données sur les demandeurs d'emploi inscrits à Pôle emploi en fonction des catégories suivantes :

- catégorie A : demandeurs d'emploi tenus de faire des actes positifs de recherche d'emploi, sans emploi ;
- catégorie B : demandeurs d'emploi tenus de faire des actes positifs de recherche d'emploi, ayant exercé une activité réduite courte (i.e. de 78 heures ou moins au cours du mois) ;
- catégorie C : demandeurs d'emploi tenus de faire des actes positifs de recherche d'emploi, ayant exercé une activité réduite longue (i.e. de plus de 78 heures au cours du mois) ;
- catégorie D : demandeurs d'emploi non tenus de faire des actes positifs de recherche d'emploi (en raison d'un stage, d'une formation, d'une maladie...), sans emploi ;
- catégorie E : demandeurs d'emploi non tenus de faire des actes positifs de recherche d'emploi, en emploi (par exemple : bénéficiaires de contrats aidés).

Dans les fichiers administratifs de Pôle emploi, huit catégories de demandeurs d'emploi sont utilisées (catégories 1 à 8). Ces catégories ont été définies par arrêté (arrêté du 5 février 1992 complété par l'arrêté du 5 mai 1995). Jusqu'au mois de février 2009, les publications étaient fondées sur ces catégories. Le tableau suivant présente la correspondance entre les catégories utilisées à des fins de publication statistique à partir de mars 2009 et les catégories administratives auxquelles Pôle emploi a recours dans sa gestion des demandeurs d'emploi :

Catégories statistiques	Catégories administratives
Catégorie A	Catégories 1, 2, 3 hors activité réduite
Catégorie B	Catégories 1, 2, 3 en activité réduite
Catégorie C	Catégories 6, 7, 8
Catégorie D	Catégorie 4
Catégorie E	Catégorie 5
Catégories A, B, C	Catégories 1, 2, 3, 6, 7, 8

La situation réelle au regard de l'emploi des demandeurs d'emploi peut, dans certains cas, ne pas correspondre à la catégorie dans laquelle ils sont enregistrés : si cette correspondance est contrôlée pour les demandeurs d'emploi indemnisés, il n'en est pas de même des demandeurs d'emploi non indemnisés.

Les entrées et les sorties des listes de Pôle emploi sont enregistrées pour l'ensemble A, B, C et non au niveau de chacune des catégories A, B ou C.

#### Ancienneté sur les listes de Pôle emploi

L'ancienneté d'inscription à la fin du mois  $m$  sur les listes d'un demandeur d'emploi inscrit à Pôle emploi mesure le nombre de jours qu'il a passé sur les listes (en catégories A, B, C). Cette notion se rapporte aux effectifs de demandeurs d'emploi inscrits en catégorie A, B, et C.

Du fait du mode d'enregistrement des entrées et des sorties, il n'est pas possible de calculer l'ancienneté en catégorie A (respectivement B ou C) ou la durée passée sans discontinuité dans la catégorie A (respectivement B ou C).

De manière conventionnelle, un demandeur d'emploi qui est resté inscrit plus de 12 mois sur les listes de Pôle emploi (i.e. son ancienneté sur les listes est supérieure à 1 an) peut être qualifié de demandeur d'emploi de longue durée. S'il est inscrit depuis plus de 24 mois, il est considéré comme étant demandeur d'emploi de très longue durée.

#### Motifs d'entrée et de sortie des listes de Pôle emploi pour les catégories A, B, C

Les flux d'entrée et de sortie des listes sont présentés suivant différents motifs.

Parmi les motifs d'entrée :

- les premières entrées correspondent aux cas où la demande d'emploi est enregistrée alors que la personne se présente pour la première fois sur le marché du travail, notamment lorsqu'elle vient d'achever ses études ou lorsqu'elle était auparavant inactive ;
- les autres cas recouvrent des situations ne correspondant à aucune autre ventilation, y compris les entrées pour rupture conventionnelle de CDI.

Parmi les motifs de sortie :

- les arrêts de recherche sont liés à une maladie, un congé de maternité, un accident du travail, un départ en retraite ou une dispense de recherche d'emploi ;
- les cessations d'inscription pour défaut d'actualisation correspondent aux cas où le demandeur d'emploi n'a pas actualisé sa déclaration de situation mensuelle ;

## Encadré 1 - Sources et définitions (suite)

- les radiations administratives peuvent intervenir lorsque le demandeur d'emploi ne répond pas à une convocation, lorsqu'il fait une fausse déclaration ou lorsqu'il refuse une offre d'emploi (le motif d'offre raisonnable d'emploi a été ajouté en octobre 2008), une formation, une visite médicale, un contrat d'apprentissage ou de professionnalisation, un contrat aidé, une action d'insertion. La suspension qui en découle peut aller de 15 jours à 12 mois suivant la cause ;
- les autres cas recouvrent des situations ne correspondant à aucune autre ventilation.

Les motifs de sortie des listes de Pôle emploi sont mal connus dans les fichiers administratifs. En particulier, dans les statistiques publiées ici, les reprises d'emploi déclarées sous-estiment le nombre de reprises réelles d'emploi. En effet, chaque mois, de nombreux demandeurs d'emploi sortent des listes parce qu'ils n'ont pas actualisé leur situation mensuelle en fin de mois (ils sont alors enregistrés dans le motif « cessation d'inscription pour défaut d'actualisation ») ou à la suite d'une radiation administrative, par exemple pour non réponse à convocation. Or, une partie de ces demandeurs d'emploi a en fait retrouvé un emploi. L'enquête trimestrielle Sortants de Pôle emploi et de la Dares fournit une estimation de la part des sorties réelles pour reprise d'emploi.

### Les offres d'emploi collectées et satisfaites à Pôle emploi

Pôle emploi collecte des offres d'emploi auprès des entreprises. Une partie d'entre elles sont satisfaites. Les statistiques comptabilisent comme satisfaite une offre pour laquelle l'employeur a trouvé une personne pour occuper le poste proposé, indépendamment de la façon dont il a réussi à le pourvoir (grâce à Pôle emploi ou par un autre moyen). Les offres collectées et satisfaites publiées ici sont classées suivant trois types :

- les offres d'emploi durable, pour des contrats de plus de six mois ;
- les offres d'emploi temporaire, pour des contrats compris entre un et six mois ;
- les offres d'emploi occasionnel, pour des contrats de moins d'un mois.

Les rapprochements entre les offres et les demandes d'emploi doivent être faits avec précaution dans la mesure où une partie des besoins de recrutement des entreprises ne donne pas lieu au dépôt d'une offre auprès de Pôle emploi et ce dans des proportions qui peuvent varier selon la qualification de l'emploi, le secteur d'activité ou la taille de l'entreprise.

### Méthodologie de correction des variations saisonnières

La méthodologie adoptée pour corriger les séries publiées ici se décompose en deux étapes détaillées ci-après. Les estimations des coefficients de variations saisonnières sont réalisées sur la période allant de janvier 1996 à décembre 2010. Les coefficients saisonniers sont projetés sur l'ensemble de l'année 2011, de sorte que la campagne de traitement statistique des séries n'a lieu qu'une seule fois par an, au mois de février, quand toutes les données de l'année antérieure sont disponibles.

#### 1<sup>ère</sup> étape : correction des variations saisonnières

Les séries publiées ici sont marquées par des phénomènes récurrents, de type saisonniers, qui ne reflètent pas des mouvements de nature économique. Il est nécessaire d'en faire abstraction pour analyser les fluctuations purement conjoncturelles de ces séries : il faut raisonner sur des données corrigées des variations saisonnières (cvs).

Celles-ci permettent d'éliminer la composante saisonnière de chaque série pour ne garder que les composantes liées à la tendance (i.e. à l'évolution de long terme de la série), au cycle (i.e. aux fluctuations de court terme) et à certaines irrégularités (fluctuations résiduelles non périodiques). Pour les séries France et France Métropolitaine, la cvs est appliquée aux données préalablement corrigées des jours ouvrables.

#### 2<sup>ème</sup> étape : mise en cohérence des différentes ventilations

Les séries désaisonnalisées sont mises en cohérence, de sorte que la somme de séries désaisonnalisées soit égale à la série désaisonnalisée de la somme des séries brutes.

### Demands d'emploi ayant un droit payable au Revenu de solidarité active (RSA)

Le Revenu de solidarité active (RSA) est entré en vigueur le 1<sup>er</sup> juin 2009 en France métropolitaine et sera généralisé au plus tard le 1<sup>er</sup> janvier 2011 en Outre-mer. Il a pour objet « d'assurer à ses bénéficiaires des moyens convenables d'existence, afin de lutter contre la pauvreté, encourager l'exercice ou le retour à une activité professionnelle et aider à l'insertion sociale des bénéficiaires » (loi n°2008-1249 du 1<sup>er</sup> décembre 2008). Il remplace le Revenu minimum d'insertion (RMI), l'Allocation de parent isolé (API) ainsi que les mécanismes d'intéressement liés à la reprise d'emploi.

Le RSA est une allocation destinée à porter les ressources du foyer au niveau d'un revenu garanti. Le revenu garanti est calculé pour chaque foyer en faisant la somme :

- d'un montant forfaitaire dont le niveau varie en fonction de la composition du foyer et du nombre d'enfants à charge et qui correspondait en juin 2009 au montant du RMI ou de l'API pour les parents isolés,
- de 62 % des revenus d'activité des membres du foyer, s'il y en a.

Un bénéficiaire du RSA est tenu « de rechercher un emploi, d'entreprendre les démarches nécessaires à la création de sa propre activité ou d'entreprendre les actions nécessaires à une meilleure insertion sociale ou professionnelle » s'il remplit les conditions suivantes (article L.262-28) :

- les ressources de son foyer sont inférieures à un certain montant forfaitaire, dont le niveau varie en fonction de la composition du foyer et du nombre d'enfants à charge (460,09 €/mois pour un célibataire sans enfant) ;
- il est sans emploi ou ne tire de l'exercice de son activité professionnelle que des revenus inférieurs à 500 € (décret n°2009-404 du 15 avril 2009).

Pour un bénéficiaire du RSA majoré (i.e. une personne isolée assumant la charge d'un ou de plusieurs enfants ou étant enceinte), il est tenu compte des sujétions particulières auxquelles celui-ci est contraint, notamment en matière de garde d'enfants.

Un bénéficiaire du RSA tenu aux obligations précisées ci-dessus est orienté par le Conseil général :

- de façon prioritaire, lorsqu'il est disponible pour occuper un emploi, soit vers Pôle emploi soit, si le département décide d'y recourir, vers un autre organisme participant au service public de l'emploi (mission locale, PLIE, organisme privé de placement...);
- vers les autorités ou organismes compétents en matière d'insertion sociale lorsque des difficultés (de logement ou de santé notamment) font temporairement obstacle à son engagement dans une démarche de recherche d'emploi.

## Encadré 1 - Sources et définitions (fin)

À compter de juin 2010, sont repérés dans le système d'information statistique de Pôle emploi les demandeurs d'emploi ayant un droit payable au RSA i.e. les bénéficiaires (allocataires ou conjoints) d'une allocation au titre du RSA. Entre juin 2009 et mai 2010, seuls étaient repérés dans les fichiers de Pôle emploi les demandeurs d'emploi ayant des droits ouverts au RSA i.e. les personnes ayant un droit payable au RSA, les personnes ayant un droit au RSA suspendu pendant 4 mois maximum (soit pour non respect des devoirs qui leur incombent, soit pour dépassement du seuil de ressources) ou celles dont la demande est en cours d'instruction. Parmi ces demandeurs d'emploi repérés comme ayant des droits ouverts au RSA, certains ne percevront pas le RSA. Les données relatives aux demandeurs d'emploi ayant des droits ouverts au RSA ne seront plus publiées à partir de janvier 2011.

Le nombre de demandeurs d'emploi ayant un droit payable au RSA (resp. des droits ouverts) n'est pas comparable au nombre de demandeurs d'emploi qui avaient des droits ouverts au RMI ou à l'API avant juin 2009, car celui-ci recouvrait également des personnes dont le droit avait été suspendu (et pas les personnes dont le dossier était en cours d'instruction).

Quatre catégories d'indicateurs relatifs aux demandeurs d'emploi ayant un droit payable au RSA sont publiées :

- les demandeurs d'emploi inscrits en fin de mois à Pôle emploi et ayant un droit payable au RSA. Le droit au RSA de ces demandeurs d'emploi peut résulter du basculement automatique d'un droit au RMI ou à l'API existant en mai 2009, ou d'un nouveau droit après le 1<sup>er</sup> juin 2009 ;
- les demandeurs d'emploi inscrits en fin de mois ayant un droit payable au RSA selon la catégorie de RSA. Il existe trois catégories de RSA : le RSA socle seul, le RSA socle et activité, le RSA activité seul. Le RSA socle seul bénéficie aux foyers qui n'ont pas de revenu d'activité, il est égal à un montant forfaitaire. Le RSA socle et activité bénéficie aux foyers qui ont de faibles revenus d'activité et dont l'ensemble des ressources est inférieur au montant forfaitaire. Le RSA activité seul bénéficie aux foyers qui ont de faibles revenus d'activité et dont l'ensemble des ressources est supérieur au montant forfaitaire. Cette nouvelle composante élargit le champ des bénéficiaires ;
- les entrées à Pôle emploi de demandeurs d'emploi ayant un droit payable au RSA. Certains de ces demandeurs d'emploi avaient un droit payable au RMI et à l'API en mai 2009 mais n'étaient pas inscrits à Pôle emploi à cette date. Les autres se sont ouverts un droit nouveau au RSA après le 1<sup>er</sup> juin 2009 ;
- les sorties de Pôle emploi de demandeurs d'emploi ayant un droit payable au RSA. Parmi eux, certains avaient déjà des droits ouverts au RMI et à l'API en mai 2009 alors que d'autres se sont ouverts un droit nouveau au RSA après le 1<sup>er</sup> juin 2009.

Le dénombrement des demandeurs d'emploi ayant un droit payable au RSA résulte d'un rapprochement entre les fichiers de Pôle emploi d'une part et ceux de la Cnaf et de la CCMMSA d'autre part.

La mise en œuvre de la loi portant création du RSA à compter du 1<sup>er</sup> juin 2009 est susceptible d'accroître sensiblement le nombre de demandeurs d'emploi inscrits à Pôle emploi et, parmi ceux-ci, la part de ceux qui bénéficient d'une prestation de solidarité (RMI ou API avant le 1<sup>er</sup> juin 2009 ; RSA après le 1<sup>er</sup> juin ainsi que RMI et API à titre transitoire pour certains bénéficiaires). En effet, l'obligation d'orientation vers le service public de l'emploi des bénéficiaires du RSA disponibles pour occuper un emploi devrait conduire une proportion plus importante qu'auparavant de bénéficiaires de prestations de solidarité à s'inscrire à Pôle emploi. Par ailleurs, l'ouverture du RSA à des personnes auparavant non éligibles au RMI ou à l'API (salariés à faibles revenus ne bénéficiant pas ou plus de mesures d'intéressement) pourrait conduire certains demandeurs d'emploi (notamment en activité réduite) à se voir ouvrir des droits nouveaux au RSA.

## Encadré 2 - Les demandeurs d'emploi inscrits à Pôle emploi : un concept différent du chômage au sens du BIT

La notion de demandeurs d'emploi inscrits à Pôle emploi est une notion différente de celle du chômage au sens du BIT : certains demandeurs d'emploi ne sont pas chômeurs au sens du BIT et inversement certains chômeurs au sens du BIT ne sont pas inscrits à Pôle Emploi.

Les données relatives aux demandeurs d'emploi sont issues des fichiers administratifs de gestion de Pôle emploi. La répartition entre les diverses catégories A, B, ou C s'effectue sur la base de règles juridiques portant notamment sur l'obligation de faire des actes positifs de recherche d'emploi et d'être immédiatement disponible. L'exercice d'une activité réduite est autorisé.

Pour mémoire, un chômeur au sens du BIT est une personne en âge de travailler (c'est-à-dire ayant 15 ans ou plus) qui : 1) n'a pas travaillé, ne serait-ce qu'une heure, au cours de la semaine de référence, 2) est disponible pour prendre un emploi dans les 15 jours et 3) a cherché activement un emploi dans le mois précédent ou en a trouvé un qui commence dans les trois mois. Seule une enquête statistique peut vérifier si ces critères sont remplis. En France, il s'agit de l'enquête Emploi de l'Insee.

Alors que le chômage au sens du BIT constitue un indicateur de référence pour l'analyse des évolutions du marché du travail, le nombre de demandeurs d'emploi inscrits en fin de mois à Pôle emploi peut être affecté par d'autres facteurs : modifications du suivi et de l'accompagnement des demandeurs d'emploi, comportements d'inscription des demandeurs d'emploi, mise en place du RSA (1<sup>er</sup> juin 2009)...

L'Insee publie chaque trimestre les indicateurs de référence pour le chômage au sens du BIT à partir des résultats trimestriels de son enquête Emploi pour la France métropolitaine. Les dernières estimations de l'Insee sont disponibles sur son site Internet, à l'adresse suivante : [http://www.insee.fr/fr/indicateurs/indic\\_conj/donnees/doc\\_idconj\\_14.pdf](http://www.insee.fr/fr/indicateurs/indic_conj/donnees/doc_idconj_14.pdf).

## AVERTISSEMENT

La publication "Demandeurs d'emploi inscrits et offres collectées par Pôle emploi" est enrichie à partir de 2011 de données régionales corrigées des variations saisonnières sur les flux d'entrées et de sorties des demandeurs d'emploi et sur les demandeurs d'emploi en fin de mois de catégories D et E et de données départementales corrigées des variations saisonnières plus détaillées s'agissant des catégories A et ABC (sous forme de feuillets départementaux).

La publication d'un nombre accru de données corrigées des variations saisonnières au niveau des régions et des départements vise à améliorer l'information du public avec une présentation la plus proche possible de la maquette nationale éditée simultanément.

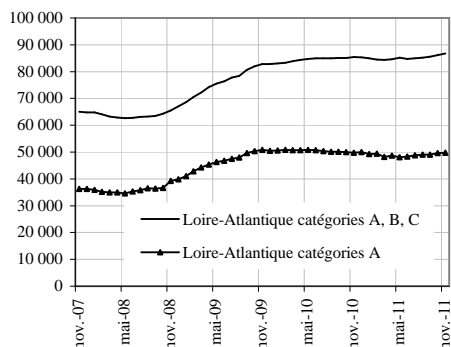
Les traitements statistiques de correction des variations saisonnières sont réalisés sur la base d'une méthodologie arrêtée conjointement par la DARES et Pôle emploi, en cohérence avec la méthodologie retenue au niveau national. Les séries antérieures ont été révisées.



## Demandeurs d'emploi inscrits et offres collectées par Pôle emploi dans le département de la Loire-Atlantique en Novembre 2011

### Demandeurs d'emploi inscrits en fin de mois à Pôle emploi

#### Catégories A et A, B, C (CVS)



Fin Novembre 2011, dans le département de la Loire-Atlantique, 49 780 personnes sont inscrites à Pôle emploi en catégorie A. Ce nombre augmente de 0,3 % par rapport à fin Octobre 2011 (soit + 129). Sur un an, il est en baisse de 0,1 %.

En région Pays de la Loire, le nombre de demandeurs d'emploi inscrits en catégorie A est stable par rapport à Octobre 2011 (+ 2,8 % en un an).

Le nombre de demandeurs d'emploi inscrits en catégorie A, B, C s'établit à 86 733 dans le département de la Loire-Atlantique, fin Novembre 2011. Ce nombre augmente de 0,6 % (soit + 527). Sur un an, il augmente de 1,6 %. En région Pays de la Loire, le nombre de demandeurs d'emploi inscrits en catégorie A, B, C augmente de 0,8 % par rapport à Octobre 2011 (+ 3,6 % en un an).

### Demandeurs d'emploi inscrits en fin de mois à Pôle emploi (catégorie A)

*Effectifs et %*

Données CVS	Novembre	Octobre	Novembre	Variation	Variation
	2010	2011	2011		
Hommes	25 693	24 951	25 026	0,3	-2,6
Femmes	24 127	24 700	24 754	0,2	2,6
Moins de 25 ans	8 454	8 291	8 362	0,9	-1,1
Entre 25 et 49 ans	32 736	31 933	32 088	0,5	-2,0
50 ans et plus	8 630	9 427	9 330	-1,0	8,1
Hommes de moins de 25 ans	4 313	4 116	4 205	2,2	-2,5
Hommes de 25 à 49 ans	16 697	15 868	15 924	0,4	-4,6
Hommes de 50 ans et plus	4 683	4 967	4 897	-1,4	4,6
Femmes de moins de 25 ans	4 141	4 175	4 157	-0,4	0,4
Femmes de 25 à 49 ans	16 039	16 065	16 164	0,6	0,8
Femmes de 50 ans et plus	3 947	4 460	4 433	-0,6	12,3
<b>Ensemble de la catégorie A</b>	<b>49 820</b>	<b>49 651</b>	<b>49 780</b>	<b>0,3</b>	<b>-0,1</b>

Sources : STMT - Pôle emploi, Dares. Calcul des cvs : Dares, Direccte des Pays de la Loire / service E.S.E

### Demandeurs d'emploi inscrits en fin de mois à Pôle emploi (catégories A, B, C)

*Effectifs et %*

Données CVS	Novembre	Octobre	Novembre	Variation	Variation
	2010	2011	2011		
Hommes	40 966	40 530	40 792	0,6	-0,4
Femmes	44 435	45 676	45 941	0,6	3,4
Moins de 25 ans	14 249	13 860	14 057	1,4	-1,3
Entre 25 et 49 ans	56 937	56 651	56 955	0,5	0,0
50 ans et plus	14 215	15 695	15 721	0,2	10,6
Hommes de moins de 25 ans	6 832	6 453	6 614	2,5	-3,2
Hommes de 25 à 49 ans	27 502	26 885	26 981	0,4	-1,9
Hommes de 50 ans et plus	6 632	7 192	7 197	0,1	8,5
Femmes de moins de 25 ans	7 417	7 407	7 443	0,5	0,4
Femmes de 25 à 49 ans	29 435	29 766	29 974	0,7	1,8
Femmes de 50 ans et plus	7 583	8 503	8 524	0,2	12,4
<b>Ensemble des catégories A, B, C</b>	<b>85 401</b>	<b>86 206</b>	<b>86 733</b>	<b>0,6</b>	<b>1,6</b>

Sources : STMT - Pôle emploi, Dares. Calcul des cvs : Dares, Direccte des Pays de la Loire / service E.S.E

Demandeurs d'emploi inscrits et offres collectées par Pôle emploi dans le département de la Loire-Atlantique  
en Novembre 2011 (suite)

**Ancienneté d'inscription sur les listes des demandeurs d'emploi inscrits en fin de mois à Pôle emploi  
(catégories A, B, C)**

<i>Données CVS</i>	<i>Effectifs et %</i>				
	Novembre 2010	Octobre 2011	Novembre 2011	Variation sur un mois	Variation sur un an
Moins de 1 an	52 073	53 007	53 418	0,8	2,6
1 an ou plus	33 328	33 199	33 315	0,3	0,0
Part des demandeurs d'emploi inscrits depuis plus d'un an (%)	39,0	38,5	38,4		

Sources : STMT - Pôle emploi, Dares. Calcul des cvs : Dares, Direccte des Pays de la Loire / service E.S.E

**Entrées et sorties à Pôle emploi  
(catégories A, B, C)**

<i>Données CVS</i>	<i>Effectifs et %</i>				
	Novembre 2010	Octobre 2011	Novembre 2011	Variation trimestrielle sur trois mois glissants (1)	Variation annuelle sur trois mois glissants (2)
Entrées à Pôle emploi	11 085	10 171	10 840	4,2	0,1
Sorties de Pôle emploi	10 360	9 604	9 872	-0,8	-4,9

Sources : STMT - Pôle emploi, Dares. Calcul des cvs : Dares, Direccte des Pays de la Loire / service E.S.E

(1) Evolution sur les trois mois par rapport aux trois mois précédents

(2) Evolution sur les trois derniers mois par rapport aux mêmes trois mois de l'année précédente

**Demandeurs d'emploi ayant un droit payable au RSA inscrits en fin de mois à Pôle emploi**

<i>Données brutes</i>	<i>Effectifs et %</i>		
	Septembre 2011	Octobre 2011	Novembre 2011
<b>Catégorie A</b>	7 634	7 757	8 007
Catégorie B	1 622	1 627	1 576
Catégorie C	1 502	1 426	1 488
<b>Catégories A, B, C</b>	<b>10 758</b>	<b>10 810</b>	<b>11 071</b>
Catégorie D	282	363	459
Catégorie E	829	888	927
Catégories A, B, C, D, E	11 869	12 061	12 457
Part dans l'ensemble des demandeurs d'emploi de catégorie A	15,1	15,0	15,5
Part dans l'ensemble des demandeurs d'emploi de catégories A, B, C	12,2	12,2	12,4

Sources : STMT - Pôle emploi, Dares

**Offres d'emploi collectées par Pôle emploi**

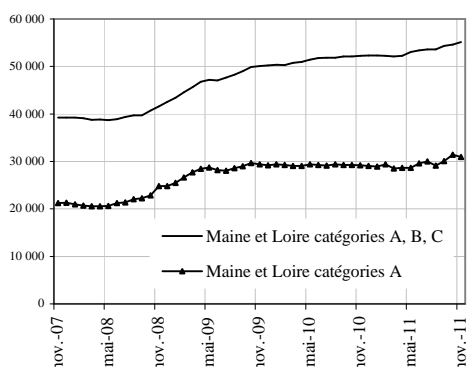
<i>Données CVS</i>	<i>Effectifs et %</i>				
	Novembre 2010	Octobre 2011	Novembre 2011	Variation trimestrielle sur trois mois glissants (1)	Variation annuelle sur trois mois glissants (2)
- Emplois durables ( 6 mois ou plus)	2 664	2 891	3 230	10,4	22,8
- Emplois non durables (moins de 6 mois)	4 005	4 238	4 488	16,6	4,0
<b>Ensemble</b>	<b>6 669</b>	<b>7 129</b>	<b>7 718</b>	<b>13,8</b>	<b>11,4</b>

Sources : STMT - Pôle emploi, Dares. Calcul des cvs : Dares, Direccte des Pays de la Loire / service E.S.E

## Demandeurs d'emploi inscrits et offres collectées par Pôle emploi dans le département du Maine et Loire en Novembre 2011

### Demandeurs d'emploi inscrits en fin de mois à Pôle emploi

#### Catégories A et A, B, C (CVS)



Fin Novembre 2011, dans le département du Maine et Loire, 30 964 personnes sont inscrites à Pôle emploi en catégorie A. Ce nombre diminue de 1,5 % par rapport à fin Octobre 2011 (soit - 462). Sur un an, il est en hausse de 6,1 %.

En région Pays de la Loire, le nombre de demandeurs d'emploi inscrits en catégorie A est stable par rapport à Octobre 2011 (+ 2,8 % en un an).

Le nombre de demandeurs d'emploi inscrits en catégorie A, B, C s'établit à 55 168 dans le département du Maine et Loire, fin Novembre 2011. Ce nombre augmente de 1 % (soit + 549). Sur un an, il augmente de 5,6 %. En région Pays de la Loire, le nombre de demandeurs d'emploi inscrits en catégorie A, B, C augmente de 0,8 % par rapport à Octobre 2011 (+ 3,6 % en un an).

### Demandeurs d'emploi inscrits en fin de mois à Pôle emploi (catégorie A)

Effectifs et %

Données CVS	Novembre 2010	Octobre 2011	Novembre 2011	Variation sur un mois	Variation sur un an
Hommes	14 503	15 491	15 235	-1,7	5,0
Femmes	14 683	15 935	15 729	-1,3	7,1
Moins de 25 ans	5 684	5 968	5 860	-1,8	3,1
Entre 25 et 49 ans	17 843	18 975	18 642	-1,8	4,5
50 ans et plus	5 659	6 483	6 462	-0,3	14,2
Hommes de moins de 25 ans	2 834	3 013	2 947	-2,2	4,0
Hommes de 25 à 49 ans	8 783	9 176	9 022	-1,7	2,7
Hommes de 50 ans et plus	2 886	3 302	3 266	-1,1	13,2
Femmes de moins de 25 ans	2 850	2 955	2 913	-1,4	2,2
Femmes de 25 à 49 ans	9 060	9 799	9 620	-1,8	6,2
Femmes de 50 ans et plus	2 773	3 181	3 196	0,5	15,3
<b>Ensemble de la catégorie A</b>	<b>29 186</b>	<b>31 426</b>	<b>30 964</b>	<b>-1,5</b>	<b>6,1</b>

Sources : STMT - Pôle emploi, Dares. Calcul des cvs : Dares, Direccte des Pays de la Loire / service E.S.E

### Demandeurs d'emploi inscrits en fin de mois à Pôle emploi (catégories A, B, C)

Effectifs et %

Données CVS	Novembre 2010	Octobre 2011	Novembre 2011	Variation sur un mois	Variation sur un an
Hommes	23 755	24 635	24 929	1,2	4,9
Femmes	28 470	29 984	30 239	0,9	6,2
Moins de 25 ans	9 733	9 835	9 968	1,4	2,4
Entre 25 et 49 ans	32 883	33 866	34 125	0,8	3,8
50 ans et plus	9 609	10 918	11 075	1,4	15,3
Hommes de moins de 25 ans	4 679	4 672	4 758	1,8	1,7
Hommes de 25 à 49 ans	14 926	15 238	15 413	1,1	3,3
Hommes de 50 ans et plus	4 150	4 725	4 758	0,7	14,7
Femmes de moins de 25 ans	5 054	5 163	5 210	0,9	3,1
Femmes de 25 à 49 ans	17 957	18 628	18 712	0,5	4,2
Femmes de 50 ans et plus	5 459	6 193	6 317	2,0	15,7
<b>Ensemble des catégories A, B, C</b>	<b>52 225</b>	<b>54 619</b>	<b>55 168</b>	<b>1,0</b>	<b>5,6</b>

Sources : STMT - Pôle emploi, Dares. Calcul des cvs : Dares, Direccte des Pays de la Loire / service E.S.E

Demandeurs d'emploi inscrits et offres collectées par Pôle emploi dans le département du Maine et Loire en  
Novembre 2011 (suite)

**Ancienneté d'inscription sur les listes des demandeurs d'emploi inscrits en fin de mois à Pôle emploi  
(catégories A, B, C)**

<i>Données CVS</i>	<i>Effectifs et %</i>				
	Novembre 2010	Octobre 2011	Novembre 2011	Variation sur un mois	Variation sur un an
Moins de 1 an	30 419	32 068	32 474	1,3	6,8
1 an ou plus	21 806	22 551	22 694	0,6	4,1
Part des demandeurs d'emploi inscrits depuis plus d'un an (%)	41,8	41,3	41,1		

Sources : STMT - Pôle emploi, Dares. Calcul des cvs : Dares, Direccte des Pays de la Loire / service E.S.E

**Entrées et sorties à Pôle emploi  
(catégories A, B, C)**

<i>Données CVS</i>	<i>Effectifs et %</i>				
	Novembre 2010	Octobre 2011	Novembre 2011	Variation trimestrielle sur trois mois glissants (1)	Variation annuelle sur trois mois glissants (2)
Entrées à Pôle emploi	6 145	5 107	6 149	-0,9	-0,1
Sorties de Pôle emploi	5 947	5 072	5 463	-3,9	-8,3

Sources : STMT - Pôle emploi, Dares. Calcul des cvs : Dares, Direccte des Pays de la Loire / service E.S.E

(1) Evolution sur les trois mois par rapport aux trois mois précédents

(2) Evolution sur les trois derniers mois par rapport aux mêmes trois mois de l'année précédente

**Demandeurs d'emploi ayant un droit payable au RSA inscrits en fin de mois à Pôle emploi**

<i>Données brutes</i>	<i>Effectifs et %</i>		
	Septembre 2011	Octobre 2011	Novembre 2011
<b>Catégorie A</b>	4 945	5 240	5 467
Catégorie B	1 066	1 063	930
Catégorie C	1 057	900	808
<b>Catégories A, B, C</b>	<b>7 068</b>	<b>7 203</b>	<b>7 205</b>
Catégorie D	162	184	236
Catégorie E	434	493	469
Catégories A, B, C, D, E	7 664	7 880	7 910
Part dans l'ensemble des demandeurs d'emploi de catégorie A	16,9	17,0	17,2
Part dans l'ensemble des demandeurs d'emploi de catégories A, B, C	12,8	12,9	12,9

Source : STMT - Pôle emploi, Dares

**Offres d'emploi collectées par Pôle emploi**

<i>Données CVS</i>	<i>Effectifs et %</i>				
	Novembre 2010	Octobre 2011	Novembre 2011	Variation trimestrielle sur trois mois glissants (1)	Variation annuelle sur trois mois glissants (2)
- Emplois durables ( 6 mois ou plus)	1 140	984	1 230	-8,6	-2,8
- Emplois non durables (moins de 6 mois)	1 838	1 568	3 076	22,1	20,1
<b>Ensemble</b>	<b>2 978</b>	<b>2 552</b>	<b>4 306</b>	<b>10,3</b>	<b>11,8</b>

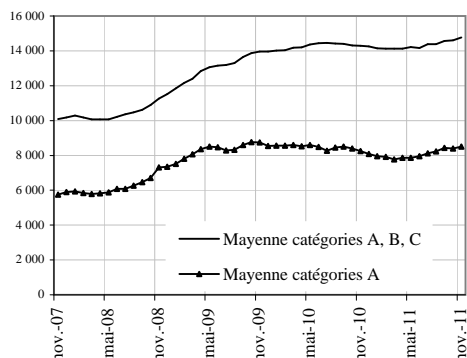
Sources : STMT - Pôle emploi, Dares. Calcul des cvs : Dares, Direccte des Pays de la Loire / service E.S.E



## Demandeurs d'emploi inscrits et offres collectées par Pôle emploi dans le département de la Mayenne en Novembre 2011

### Demandeurs d'emploi inscrits en fin de mois à Pôle emploi

#### Catégories A et A, B, C (CVS)



Fin Novembre 2011, dans le département de la Mayenne, 8 504 personnes sont inscrites à Pôle emploi en catégorie A. Ce nombre augmente de 1,3 % par rapport à fin Octobre 2011 (soit + 105). Sur un an, il est en hausse de 3,1 %.

En région Pays de la Loire, le nombre de demandeurs d'emploi inscrits en catégorie A est stable par rapport à Octobre 2011 (+ 2,8 % en un an).

Le nombre de demandeurs d'emploi inscrits en catégorie A, B, C s'établit à 14 767 dans le département de la Mayenne, fin Novembre 2011. Ce nombre augmente de 1,1 %. Sur un an, il augmente de 3,3 %. En région Pays de la Loire, le nombre de demandeurs d'emploi inscrits en catégorie A, B, C augmente de 0,8 % par rapport à Octobre 2011 (+ 3,6 % en un an).

### Demandeurs d'emploi inscrits en fin de mois à Pôle emploi (catégorie A)

*Effectifs et %*

<i>Données CVS</i>	Novembre	Octobre	Novembre	Variation sur un mois	Variation sur un an
	2010	2011	2011		
Hommes	4 286	4 227	4 248	0,5	-0,9
Femmes	3 963	4 172	4 256	2,0	7,4
Moins de 25 ans	1 690	1 623	1 644	1,3	-2,7
Entre 25 et 49 ans	5 117	5 105	5 197	1,8	1,6
50 ans et plus	1 442	1 671	1 663	-0,5	15,3
Hommes de moins de 25 ans	848	778	800	2,8	-5,7
Hommes de 25 à 49 ans	2 645	2 534	2 528	-0,2	-4,4
Hommes de 50 ans et plus	793	915	920	0,5	16,0
Femmes de moins de 25 ans	842	845	844	-0,1	0,2
Femmes de 25 à 49 ans	2 472	2 571	2 669	3,8	8,0
Femmes de 50 ans et plus	649	756	743	-1,7	14,5
<b>Ensemble de la catégorie A</b>	<b>8 249</b>	<b>8 399</b>	<b>8 504</b>	<b>1,3</b>	<b>3,1</b>

Sources : STMT - Pôle emploi, Dares. Calcul des cvs : Dares, Direccte des Pays de la Loire / service E.S.E

### Demandeurs d'emploi inscrits en fin de mois à Pôle emploi (catégories A, B, C)

*Effectifs et %*

<i>Données CVS</i>	Novembre	Octobre	Novembre	Variation sur un mois	Variation sur un an
	2010	2011	2011		
Hommes	6 602	6 620	6 697	1,2	1,4
Femmes	7 693	7 985	8 070	1,1	4,9
Moins de 25 ans	2 766	2 718	2 781	2,3	0,5
Entre 25 et 49 ans	9 099	9 106	9 218	1,2	1,3
50 ans et plus	2 430	2 781	2 768	-0,5	13,9
Hommes de moins de 25 ans	1 318	1 249	1 303	4,3	-1,1
Hommes de 25 à 49 ans	4 172	4 102	4 138	0,9	-0,8
Hommes de 50 ans et plus	1 112	1 269	1 256	-1,0	12,9
Femmes de moins de 25 ans	1 448	1 469	1 478	0,6	2,1
Femmes de 25 à 49 ans	4 927	5 004	5 080	1,5	3,1
Femmes de 50 ans et plus	1 318	1 512	1 512	0,0	14,7
<b>Ensemble des catégories A, B, C</b>	<b>14 295</b>	<b>14 605</b>	<b>14 767</b>	<b>1,1</b>	<b>3,3</b>

Sources : STMT - Pôle emploi, Dares. Calcul des cvs : Dares, Direccte des Pays de la Loire / service E.S.E

Demandeurs d'emploi inscrits et offres collectées par Pôle emploi dans le département de la Mayenne en  
Novembre 2011 (suite)

**Ancienneté d'inscription sur les listes des demandeurs d'emploi inscrits en fin de mois à Pôle emploi  
(catégories A, B, C)**

<i>Données CVS</i>	<i>Effectifs et %</i>				
	Novembre 2010	Octobre 2011	Novembre 2011	Variation sur un mois	Variation sur un an
Moins de 1 an	9 387	9 786	9 948	1,7	6,0
1 an ou plus	4 908	4 819	4 819	0,0	-1,8
Part des demandeurs d'emploi inscrits depuis plus d'un an (%)	34,3	33,0	32,6		

Sources : STMT - Pôle emploi, Dares. Calcul des cvs : Dares, Direccte des Pays de la Loire / service E.S.E

**Entrées et sorties à Pôle emploi  
(catégories A, B, C)**

<i>Données CVS</i>	<i>Effectifs et %</i>				
	Novembre 2010	Octobre 2011	Novembre 2011	Variation trimestrielle sur trois mois glissants (1)	Variation annuelle sur trois mois glissants (2)
Entrées à Pôle emploi	2 078	1 858	2 184	2,8	0,7
Sorties de Pôle emploi	2 079	1 836	1 895	0,7	-11,5

Sources : STMT - Pôle emploi, Dares. Calcul des cvs : Dares, Direccte des Pays de la Loire / service E.S.E

(1) Evolution sur les trois mois par rapport aux trois mois précédents

(2) Evolution sur les trois derniers mois par rapport aux mêmes trois mois de l'année précédente

**Demandeurs d'emploi ayant un droit payable au RSA inscrits en fin de mois à Pôle emploi**

<i>Données brutes</i>	<i>Effectifs et %</i>		
	Septembre 2011	Octobre 2011	Novembre 2011
<b>Catégorie A</b>	1 312	1 331	1 397
Catégorie B	206	223	235
Catégorie C	175	192	196
<b>Catégories A, B, C</b>	<b>1 693</b>	<b>1 746</b>	<b>1 828</b>
Catégorie D	67	83	107
Catégorie E	185	193	202
Catégories A, B, C, D, E	1 945	2 022	2 137
Part dans l'ensemble des demandeurs d'emploi de catégorie A	15,5	15,7	16,3
Part dans l'ensemble des demandeurs d'emploi de catégories A, B, C	11,3	11,7	12,2

Sources : STMT - Pôle emploi, Dares

**Offres d'emploi collectées par Pôle emploi**

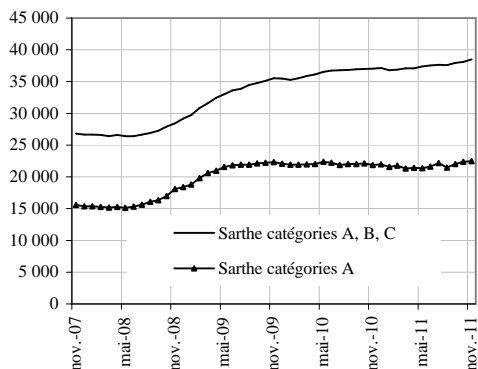
<i>Données CVS</i>	<i>Effectifs et %</i>				
	Novembre 2010	Octobre 2011	Novembre 2011	Variation trimestrielle sur trois mois glissants (1)	Variation annuelle sur trois mois glissants (2)
- Emplois durables ( 6 mois ou plus)	313	371	476	-2,9	28,9
- Emplois non durables (moins de 6 mois)	531	488	634	6,3	-1,9
<b>Ensemble</b>	<b>844</b>	<b>859</b>	<b>1 110</b>	<b>1,8</b>	<b>10,3</b>

Sources : STMT - Pôle emploi, Dares. Calcul des cvs : Dares, Direccte des Pays de la Loire / service E.S.E

## Demandeurs d'emploi inscrits et offres collectées par Pôle Emploi dans le département de la Sarthe en Novembre 2011

### Demandeurs d'emploi inscrits en fin de mois à Pôle emploi

#### Catégories A et A, B, C (CVS)



Fin Novembre 2011, dans le département de la Sarthe, 22 480 personnes sont inscrites à Pôle emploi en catégorie A. Ce nombre augmente de 0,6 % par rapport à fin Octobre 2011 (soit + 129). Sur un an, il est en hausse de 2,8 %.

En région Pays de la Loire, le nombre de demandeurs d'emploi inscrits en catégorie A est stable par rapport à Octobre 2011 (+ 2,8 % en un an).

Le nombre de demandeurs d'emploi inscrits en catégorie A, B, C s'établit à 38 482 dans le département de la Sarthe, fin Novembre 2011. Ce nombre augmente de 1 % (soit + 378). Sur un an, il augmente de 3,9 %. En région Pays de la Loire, le nombre de demandeurs d'emploi inscrits en catégorie A, B, C augmente de 0,8 % par rapport à Octobre 2011 (+ 3,6 % en un an).

### Demandeurs d'emploi inscrits en fin de mois à Pôle emploi (catégorie A)

Données CVS	Effectifs et %		Variation sur un mois	Variation sur un an
	Novembre 2010	Octobre 2011		
Hommes	11 231	11 237	11 213	-0,2
Femmes	10 639	11 114	11 267	5,9
Moins de 25 ans	4 404	4 328	4 440	0,8
Entre 25 et 49 ans	13 602	13 567	13 648	0,3
50 ans et plus	3 864	4 456	4 392	13,7
Hommes de moins de 25 ans	2 206	2 087	2 116	-4,1
Hommes de 25 à 49 ans	6 905	6 758	6 756	-2,2
Hommes de 50 ans et plus	2 120	2 392	2 341	10,4
Femmes de moins de 25 ans	2 198	2 241	2 324	5,7
Femmes de 25 à 49 ans	6 697	6 809	6 892	2,9
Femmes de 50 ans et plus	1 744	2 064	2 051	17,6
<b>Ensemble de la catégorie A</b>	<b>21 870</b>	<b>22 351</b>	<b>22 480</b>	<b>2,8</b>

Sources : STMT - Pôle emploi, Dares. Calcul des cvs : Dares, Direccte des Pays de la Loire / service E.S.E

### Demandeurs d'emploi inscrits en fin de mois à Pôle emploi (catégories A, B, C)

Données CVS	Effectifs et %		Variation sur un mois	Variation sur un an
	Novembre 2010	Octobre 2011		
Hommes	17 224	17 543	17 639	2,4
Femmes	19 802	20 561	20 843	5,3
Moins de 25 ans	7 103	7 031	7 229	1,8
Entre 25 et 49 ans	23 413	23 713	23 861	1,9
50 ans et plus	6 510	7 360	7 392	13,5
Hommes de moins de 25 ans	3 401	3 298	3 366	-1,0
Hommes de 25 à 49 ans	10 907	10 944	10 971	0,6
Hommes de 50 ans et plus	2 916	3 301	3 302	13,2
Femmes de moins de 25 ans	3 702	3 733	3 863	4,3
Femmes de 25 à 49 ans	12 506	12 769	12 890	3,1
Femmes de 50 ans et plus	3 594	4 059	4 090	13,8
<b>Ensemble des catégories A, B, C</b>	<b>37 026</b>	<b>38 104</b>	<b>38 482</b>	<b>3,9</b>

Sources : STMT - Pôle emploi, Dares. Calcul des cvs : Dares, Direccte des Pays de la Loire / service E.S.E

Demandeurs d'emploi inscrits et offres collectées par Pôle emploi dans le département de la Sarthe en  
Novembre 2011 (suite)

**Ancienneté d'inscription sur les listes des demandeurs d'emploi inscrits en fin de mois à Pôle emploi  
(catégories A, B, C)**

<i>Données CVS</i>	<i>Effectifs et %</i>				
	Novembre 2010	Octobre 2011	Novembre 2011	Variation sur un mois	Variation sur un an
Moins de 1 an	22 030	22 926	23 233	1,3	5,5
1 an ou plus	14 996	15 178	15 249	0,5	1,7
Part des demandeurs d'emploi inscrits depuis plus d'un an (%)	40,5	39,8	39,6		

Sources : STMT - Pôle emploi, Dares. Calcul des cvs : Dares, Direccte des Pays de la Loire / service E.S.E

**Entrées et sorties à Pôle emploi  
(catégories A, B, C)**

<i>Données CVS</i>	<i>Effectifs et %</i>				
	Novembre 2010	Octobre 2011	Novembre 2011	Variation trimestrielle sur trois mois glissants (1)	Variation annuelle sur trois mois glissants (2)
Entrées à Pôle emploi	4 524	3 997	4 781	4,3	2,9
Sorties de Pôle emploi	4 538	3 957	4 355	0,8	-4,0

Sources : STMT - Pôle emploi, Dares. Calcul des cvs : Dares, Direccte des Pays de la Loire / service E.S.E

(1) Evolution sur les trois mois par rapport aux trois mois précédents

(2) Evolution sur les trois derniers mois par rapport aux mêmes trois mois de l'année précédente

**Demandeurs d'emploi ayant un droit payable au RSA inscrits en fin de mois à Pôle emploi**

<i>Données brutes</i>	<i>Effectifs et %</i>		
	Septembre 2011	Octobre 2011	Novembre 2011
<b>Catégorie A</b>	3 935	3 987	4 103
Catégorie B	805	781	777
Catégorie C	637	588	521
<b>Catégories A, B, C</b>	<b>5 377</b>	<b>5 356</b>	<b>5 401</b>
Catégorie D	136	169	199
Catégorie E	355	384	389
Catégories A, B, C, D, E	5 868	5 909	5 989
Part dans l'ensemble des demandeurs d'emploi de catégorie A	17,9	17,7	18,0
Part dans l'ensemble des demandeurs d'emploi de catégories A, B, C	13,9	13,8	13,9

Sources : STMT - Pôle emploi, Dares

**Offres d'emploi collectées par Pôle emploi**

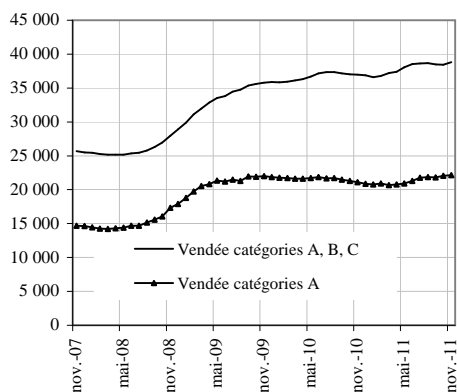
<i>Données CVS</i>	<i>Effectifs et %</i>				
	Novembre 2010	Octobre 2011	Novembre 2011	Variation trimestrielle sur trois mois glissants (1)	Variation annuelle sur trois mois glissants (2)
- Emplois durables ( 6 mois ou plus)	720	665	891	-4,6	16,7
- Emplois non durables (moins de 6 mois)	1 577	1 198	1 275	-6,8	-31,3
<b>Ensemble</b>	<b>2 297</b>	<b>1 863</b>	<b>2 166</b>	<b>-5,9</b>	<b>-17,0</b>

Sources : STMT - Pôle emploi, Dares. Calcul des cvs : Dares, Direccte des Pays de la Loire / service E.S.E

## Demandeurs d'emploi inscrits et offres collectées par Pôle emploi dans le département de la Vendée en Novembre 2011

### Demandeurs d'emploi inscrits en fin de mois à Pôle emploi

#### Catégories A et A, B, C (CVS)



Fin Novembre 2011, dans le département de la Vendée, 22 169 personnes sont inscrites à Pôle emploi en catégorie A. Ce nombre augmente de 0,6 % par rapport à fin Octobre 2011 (soit + 138). Sur un an, il est en hausse de 5,1 %.

En région Pays de la Loire, le nombre de demandeurs d'emploi inscrits en catégorie A est stable par rapport à Octobre 2011 (+ 2,8 % en un an).

Le nombre de demandeurs d'emploi inscrits en catégorie A, B, C s'établit à 38 809 dans le département de la Vendée, fin Novembre 2011. Ce nombre augmente de 0,9 % (soit + 355). Sur un an il augmente de 5 %. En région Pays de la Loire, le nombre de demandeurs d'emploi inscrits en catégorie A, B, C augmente de 0,8 % par rapport à Octobre 2011 (+ 3,6 % en un an)

### Demandeurs d'emploi inscrits en fin de mois à Pôle emploi (catégorie A)

Données CVS	Effectifs et %		Variation sur un mois	Variation sur un an
	Novembre 2010	Octobre 2011		
Hommes	10 199	10 412	10 401	2,0
Femmes	10 899	11 619	11 768	8,0
Moins de 25 ans	3 960	3 978	4 051	2,3
Entre 25 et 49 ans	12 590	12 752	12 797	1,6
50 ans et plus	4 548	5 301	5 321	17,0
Hommes de moins de 25 ans	1 959	1 898	1 943	-0,8
Hommes de 25 à 49 ans	6 014	5 960	5 924	-1,5
Hommes de 50 ans et plus	2 226	2 554	2 534	13,8
Femmes de moins de 25 ans	2 001	2 080	2 108	5,3
Femmes de 25 à 49 ans	6 576	6 792	6 873	4,5
Femmes de 50 ans et plus	2 322	2 747	2 787	20,0
<b>Ensemble de la catégorie A</b>	<b>21 098</b>	<b>22 031</b>	<b>22 169</b>	<b>5,1</b>

Sources : STMT - Pôle emploi, Dares. Calcul des cvs : Dares, Direccte des Pays de la Loire / service E.S.E

### Demandeurs d'emploi inscrits en fin de mois à Pôle emploi (catégories A, B, C)

Données CVS	Effectifs et %		Variation sur un mois	Variation sur un an
	Novembre 2010	Octobre 2011		
Hommes	16 263	16 610	16 750	3,0
Femmes	20 714	21 844	22 059	6,5
Moins de 25 ans	6 726	6 696	6 774	0,7
Entre 25 et 49 ans	22 651	22 933	23 181	2,3
50 ans et plus	7 600	8 825	8 854	16,5
Hommes de moins de 25 ans	3 119	2 955	3 028	-2,9
Hommes de 25 à 49 ans	9 921	9 993	10 058	1,4
Hommes de 50 ans et plus	3 223	3 662	3 664	13,7
Femmes de moins de 25 ans	3 607	3 741	3 746	3,9
Femmes de 25 à 49 ans	12 730	12 940	13 123	3,1
Femmes de 50 ans et plus	4 377	5 163	5 190	18,6
<b>Ensemble des catégories A, B, C</b>	<b>36 977</b>	<b>38 454</b>	<b>38 809</b>	<b>5,0</b>

Sources : STMT - Pôle emploi, Dares. Calcul des cvs : Dares, Direccte des Pays de la Loire / service E.S.E

Demandeurs d'emploi inscrits et offres collectées par Pôle emploi dans le département de la Vendée en  
Novembre 2011 (suite)

**Ancienneté d'inscription sur les listes des demandeurs d'emploi inscrits en fin de mois à Pôle emploi  
(catégories A, B, C)**

<i>Données CVS</i>	<i>Effectifs et %</i>				
	Novembre 2010	Octobre 2011	Novembre 2011	Variation sur un mois	Variation sur un an
Moins de 1 an	23 194	24 194	24 495	1,2	5,6
1 an ou plus	13 783	14 260	14 314	0,4	3,9
Part des demandeurs d'emploi inscrits depuis plus d'un an (%)	37,3	37,1	36,9		

Sources : STMT - Pôle emploi, Dares. Calcul des cvs : Dares, Direccte des Pays de la Loire / service E.S.E

**Entrées et sorties à Pôle emploi  
(catégories A, B, C)**

<i>Données CVS</i>	<i>Effectifs et %</i>				
	Novembre 2010	Octobre 2011	Novembre 2011	Variation trimestrielle sur trois mois glissants (1)	Variation annuelle sur trois mois glissants (2)
Entrées à Pôle emploi	4 511	4 363	4 694	4,0	1,2
Sorties de Pôle emploi	4 533	4 162	4 152	3,7	-5,8

Sources : STMT - Pôle emploi, Dares. Calcul des cvs : Dares, Direccte des Pays de la Loire / service E.S.E

(1) Evolution sur les trois mois par rapport aux trois mois précédents

(2) Evolution sur les trois derniers mois par rapport aux mêmes trois mois de l'année précédente

**Demandeurs d'emploi ayant un droit payable au RSA inscrits en fin de mois à Pôle emploi**

<i>Données brutes</i>	<i>Effectifs et %</i>		
	Septembre 2011	Octobre 2011	Novembre 2011
<b>Catégorie A</b>	2 742	2 897	2 977
Catégorie B	546	523	515
Catégorie C	477	463	447
<b>Catégories A, B, C</b>	<b>3 765</b>	<b>3 883</b>	<b>3 939</b>
Catégorie D	89	144	182
Catégorie E	292	325	355
Catégories A, B, C, D, E	4 146	4 352	4 476
Part dans l'ensemble des demandeurs d'emploi de catégorie A	12,5	12,2	12,2
Part dans l'ensemble des demandeurs d'emploi de catégories A, B, C	9,5	9,6	9,6

Sources : STMT - Pôle emploi, Dares

**Offres d'emploi collectées par Pôle emploi**

<i>Données CVS</i>	<i>Effectifs et %</i>				
	Novembre 2010	Octobre 2011	Novembre 2011	Variation trimestrielle sur trois mois glissants (1)	Variation annuelle sur trois mois glissants (2)
- Emplois durables ( 6 mois ou plus)	785	808	982	-8,1	17,9
- Emplois non durables (moins de 6 mois)	1 518	1 645	1 956	11,8	10,7
<b>Ensemble</b>	<b>2 303</b>	<b>2 453</b>	<b>2 938</b>	<b>4,5</b>	<b>12,9</b>

Sources : STMT - Pôle emploi, Dares. Calcul des cvs : Dares, Direccte des Pays de la Loire / service E.S.E