

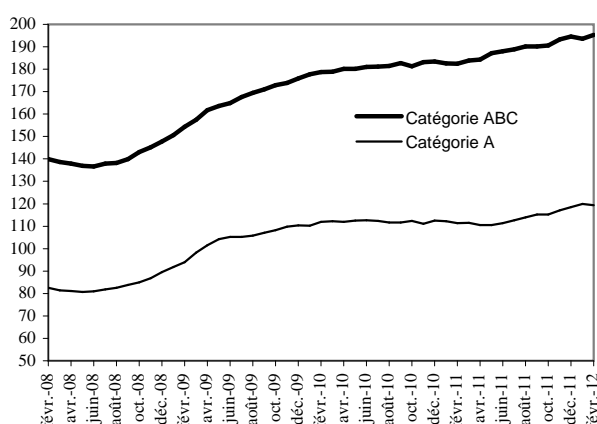
DIRECCTE Bretagne

DIRECTION RÉGIONALE DES ENTREPRISES, DE LA CONCURRENCE,
DE LA CONSOMMATION, DU TRAVAIL ET DE L'EMPLOI

DR Pôle emploi

**DEMANDEURS D'EMPLOI INSCRITS ET OFFRES COLLECTÉES PAR PÔLE EMPLOI
EN BRETAGNE EN FÉVRIER 2012**

**Demandeurs d'emploi inscrits en fin de mois
à Pôle emploi Catégories A et A, B, C (cvs en milliers)**



Fin février 2012, le nombre de demandeurs d'emploi inscrits à Pôle emploi en catégorie A s'établit à 120 190 en Bretagne. Ce nombre augmente par rapport à la fin janvier 2012 (+780 soit +0,7%). Sur un an, la variation est de +8 670 soit +7,8%.

En France métropolitaine, le nombre de demandeurs d'emploi inscrits en catégorie A augmente de 0,2% par rapport à fin janvier 2012 (+6,2% sur un an).

Fin février 2012, le nombre de demandeurs d'emploi inscrits à Pôle emploi en catégories A,B,C s'établit à 195 350 en Bretagne. Ce nombre augmente par rapport à la fin janvier 2012 (+1 780 soit +0,9%). Sur un an, la variation est de +12 900 soit +7,1%.

En France métropolitaine, le nombre de demandeurs d'emploi inscrits en catégories A,B,C augmente de 0,5% par rapport à fin janvier 2012 (+5,8% sur un an).

Demandeurs d'emploi inscrits en fin de mois à Pôle emploi

Effectifs et %

| Données CVS | février 2011 | janvier 2012 | février 2012 | Variation sur un mois | Variation sur un an |
|--|----------------|----------------|----------------|-----------------------|---------------------|
| Bretagne | | | | | |
| Catégorie A (actes positifs de recherche d'emploi, sans emploi) | 111 520 | 119 410 | 120 190 | 0,7% | 7,8% |
| Catégorie B, C (actes positifs de recherche d'emploi, en activité réduite) * | 70 930 | 74 160 | 75 160 | 1,3% | 6,0% |
| Catégories A, B, C (actes positifs de recherche d'emploi) | 182 450 | 193 570 | 195 350 | 0,9% | 7,1% |
| Catégorie D (sans actes positifs de recherche d'emploi, sans emploi) * | 14 320 | 14 700 | 14 590 | -0,7% | 1,9% |
| Catégorie E (sans actes positifs de recherche d'emploi, en emploi) * | 17 360 | 19 290 | 18 760 | -2,7% | 8,1% |
| Catégories A, B, C, D, E (ensemble) | 214 130 | 227 560 | 228 700 | 0,5% | 6,8% |
| France métropolitaine (effectifs en milliers et évolution en %) | | | | | |
| Catégorie A (actes positifs de recherche d'emploi, sans emploi) | 2 699,8 | 2 861,7 | 2 867,9 | 0,2% | 6,2% |
| Catégorie B, C (actes positifs de recherche d'emploi, en activité réduite) | 1 342,5 | 1 396,5 | 1 410,7 | 1,0% | 5,1% |
| Catégories A, B, C (actes positifs de recherche d'emploi) | 4 042,3 | 4 258,2 | 4 278,6 | 0,5% | 5,8% |
| Catégorie D (sans actes positifs de recherche d'emploi, sans emploi) | 243,4 | 239,3 | 238,6 | -0,3% | -2,0% |
| Catégorie E (sans actes positifs de recherche d'emploi, en emploi) | 352,7 | 370,0 | 370,1 | 0,0% | 4,9% |
| Catégories A, B, C, D, E (ensemble) | 4 638,4 | 4 867,5 | 4 887,3 | 0,4% | 5,4% |

Sources : STMT - Pôle emploi, Dares. Cvs : Direccte, DR Pôle emploi

* Avertissement : du fait de la faiblesse des effectifs pour certaines catégories, les évolutions mensuelles peuvent être heurtées et doivent dès lors être interprétées avec prudence.

Les données concernent les demandeurs d'emploi inscrits en fin de mois à Pôle emploi. La notion de demandeurs d'emploi inscrits à Pôle emploi est une notion différente de celle de chômeurs au sens du Bureau international du travail (BIT) : certains demandeurs d'emploi ne sont pas chômeurs au sens du BIT et inversement certains chômeurs ne sont pas inscrits à Pôle emploi. Au-delà des évolutions du marché du travail, différents facteurs peuvent affecter les données relatives aux demandeurs d'emploi : modification du suivi et de l'accompagnement des demandeurs d'emploi, comportement d'inscription des demandeurs d'emploi, mise en place du RSA (1^{er} juin 2009)... L'ensemble des définitions figurent dans les encadrés 1 et 2, pages 10 à 12.

DEMANDEURS D'EMPLOI PAR DEPARTEMENT

Par département, le nombre de demandeurs d'emploi de catégorie A varie en février 2012 par rapport à janvier 2012 entre -0,1% et +1,7%.

Côtes d'Armor (0,0%) Finistère (-0,1%) Ille-et-Vilaine (+1,7%) Morbihan (+0,6%)

Par département, le nombre de demandeurs d'emploi de catégories A,B,C varie en février 2012 par rapport à janvier 2012 entre +0,5% et +1,3%.

Côtes d'Armor (+0,5%) Finistère (+0,8%) Ille-et-Vilaine (+1,3%) Morbihan (+0,9%)

Demandeurs inscrits en fin de mois à Pôle emploi en BRETAGNE (catégorie A)

| Données CVS | février | | février | | <i>Effectifs et %</i> | |
|---|----------------|----------------|----------------|----------------|--------------------------|------------------------|
| | 2011 | 2012 | 2012 | 2012 | Variation sur un mois | Variation sur un an |
| Côtes d'Armor | 19 870 | 21 580 | 21 590 | 21 590 | 0,0% | 8,7% |
| Finistère | 32 640 | 34 710 | 34 690 | 34 690 | -0,1% | 6,3% |
| Ille-et-Vilaine | 32 630 | 35 490 | 36 110 | 36 110 | 1,7% | 10,7% |
| Morbihan | 26 380 | 27 630 | 27 800 | 27 800 | 0,6% | 5,4% |
| Bretagne | 111 520 | 119 410 | 120 190 | 120 190 | 0,7% | 7,8% |
| France métropolitaine (milliers) | 2 699,8 | 2 861,7 | 2 867,9 | 2 867,9 | 0,2% | 6,2% |

Sources : STMT - Pôle emploi, Dares. Cvs : Direccte, DR Pôle emploi

Demandeurs inscrits en fin de mois à Pôle emploi en BRETAGNE (catégories A, B, C)

| Données CVS | février | | février | | <i>Effectifs et %</i> | |
|---|----------------|----------------|----------------|----------------|--------------------------|------------------------|
| | 2011 | 2012 | 2012 | 2012 | Variation sur un mois | Variation sur un an |
| Côtes d'Armor | 32 970 | 35 310 | 35 480 | 35 480 | 0,5% | 7,6% |
| Finistère | 52 180 | 55 130 | 55 580 | 55 580 | 0,8% | 6,5% |
| Ille-et-Vilaine | 54 830 | 58 550 | 59 310 | 59 310 | 1,3% | 8,2% |
| Morbihan | 42 470 | 44 580 | 44 980 | 44 980 | 0,9% | 5,9% |
| Bretagne | 182 450 | 193 570 | 195 350 | 195 350 | 0,9% | 7,1% |
| France métropolitaine (milliers) | 4 042,3 | 4 258,2 | 4 278,6 | 4 278,6 | 0,5% | 5,8% |

Sources : STMT - Pôle emploi, Dares. Cvs : Direccte, DR Pôle emploi

DEMANDEURS D'EMPLOI PAR SEXE ET TRANCHE D'ÂGE

Catégorie A

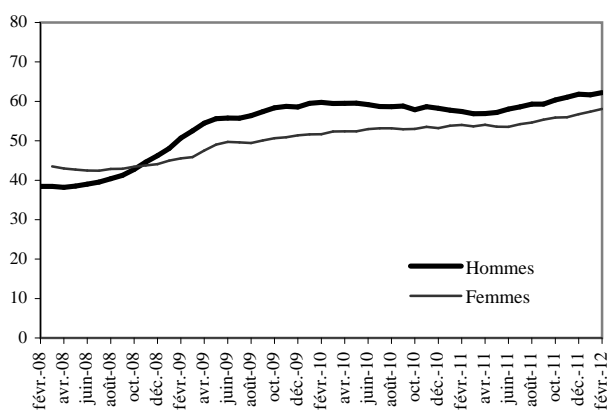
En Bretagne, en février 2012, le nombre de demandeurs d'emploi de catégorie A augmente de 0,9% pour les hommes (+8,4% sur un an) et croît de 0,4% pour les femmes (+7,2% sur un an). Le nombre de demandeurs d'emploi de catégorie A de moins de 25 ans augmente de 0,9% (+4,9% sur un an). Le nombre de ceux âgés de 25 à 49 ans croît de 0,3% (+6,2% sur un an), et le nombre de ceux de 50 ans et plus s'accroît de 1,5% (+15,2% sur un an).

Demandeurs d'emploi inscrits en fin de mois à Pôle emploi : catégorie A

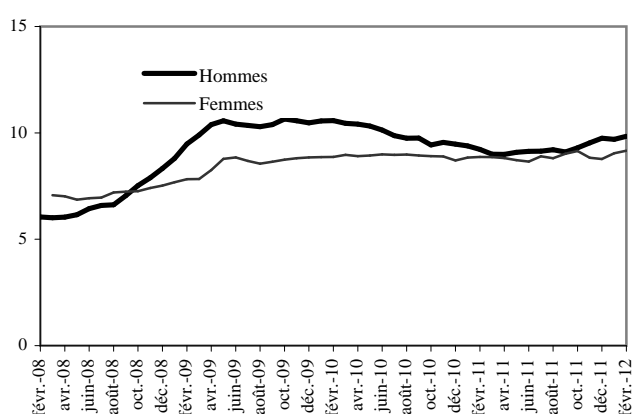
| Données CVS | février 2011 | janvier 2012 | février 2012 | Variation sur un mois | Variation sur un an |
|-----------------------------------|-----------------|-----------------|-----------------|--------------------------|------------------------|
| <i>Effectifs et %</i> | | | | | |
| Bretagne | | | | | |
| Hommes | 57 440 | 61 670 | 62 240 | 0,9% | 8,4% |
| Femmes | 54 080 | 57 740 | 57 950 | 0,4% | 7,2% |
| | | | | | |
| Moins de 25 ans | 18 040 | 18 750 | 18 920 | 0,9% | 4,9% |
| Entre 25 et 49 ans | 71 270 | 75 450 | 75 690 | 0,3% | 6,2% |
| 50 ans et plus | 22 210 | 25 210 | 25 580 | 1,5% | 15,2% |
| | | | | | |
| Hommes de moins de 25 ans | 9 220 | 9 700 | 9 840 | 1,4% | 6,7% |
| Hommes de 25 à 49 ans | 36 630 | 38 820 | 39 110 | 0,7% | 6,8% |
| Hommes de 50 ans et plus | 11 590 | 13 150 | 13 290 | 1,1% | 14,7% |
| | | | | | |
| Femmes de moins de 25 ans | 8 820 | 9 050 | 9 080 | 0,3% | 2,9% |
| Femmes de 25 à 49 ans | 34 640 | 36 630 | 36 580 | -0,1% | 5,6% |
| Femmes de 50 ans et plus | 10 620 | 12 060 | 12 290 | 1,9% | 15,7% |
| Ensemble de la catégorie A | 111 520 | 119 410 | 120 190 | 0,7% | 7,8% |

Sources : STMT - Pôle emploi, Dares. Cvs : Direccte, DR Pôle emploi

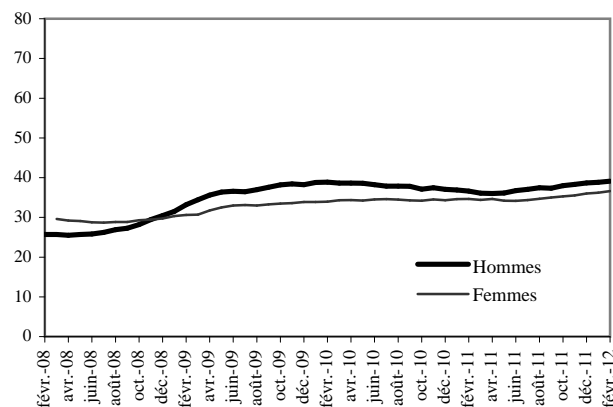
Par sexe (cvs en milliers)



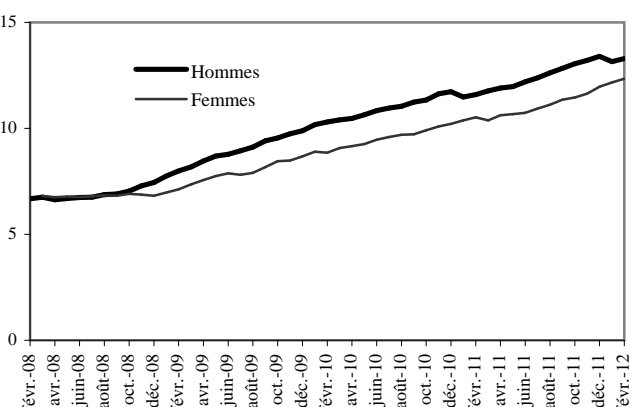
Moins de 25 ans (cvs en milliers)



Entre 25 et 49 ans (cvs en milliers)



50 ans et plus (cvs en milliers)



DEMANDEURS D'EMPLOI PAR SEXE ET TRANCHE D'ÂGE

Catégories A, B, C

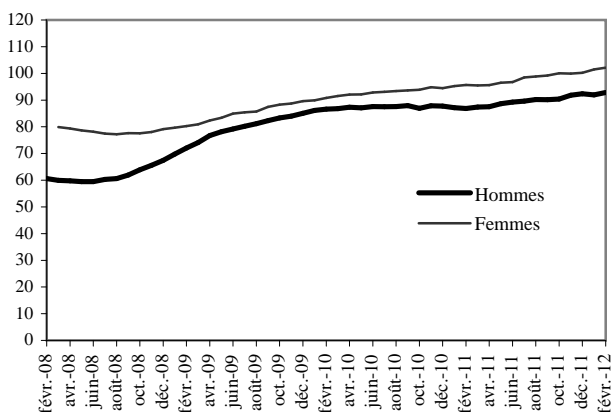
En Bretagne, en février 2012, le nombre de demandeurs d'emploi en catégories A,B,C augmente de 1,0% pour les hommes (+6,9% sur un an) et croît de 0,8% pour les femmes (+7,2% sur un an). Le nombre de demandeurs d'emploi en catégories A,B,C de moins de 25 ans augmente de 1,1% (+4,5% sur un an). Le nombre de ceux âgés de 25 à 49 ans croît de 0,6% (+5,8% sur un an) et le nombre de ceux de 50 ans et plus s'accroît de 1,8% (+13,4% sur un an).

Demandeurs d'emploi inscrits en fin de mois à Pôle emploi : catégorie A,B,C

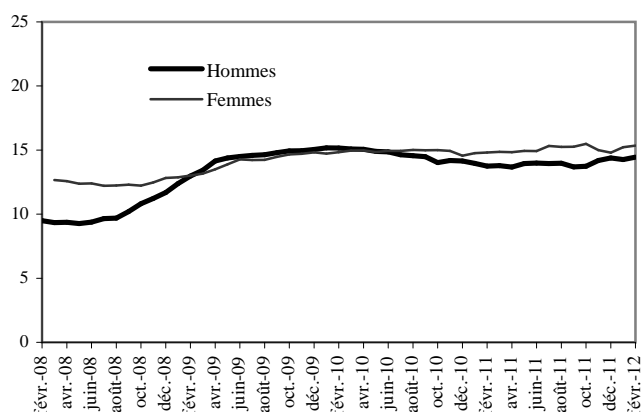
| Données CVS | <i>Effectifs et %</i> | | | | |
|--|-----------------------|-----------------|-----------------|--------------------------|------------------------|
| | février 2011 | janvier 2012 | février 2012 | Variation sur un mois | Variation sur un an |
| Bretagne | | | | | |
| Hommes | 86 840 | 91 950 | 92 870 | 1,0% | 6,9% |
| Femmes | 95 610 | 101 620 | 102 480 | 0,8% | 7,2% |
| | | | | | |
| Moins de 25 ans | 28 590 | 29 550 | 29 870 | 1,1% | 4,5% |
| Entre 25 et 49 ans | 118 830 | 125 000 | 125 750 | 0,6% | 5,8% |
| 50 ans et plus | 35 030 | 39 020 | 39 730 | 1,8% | 13,4% |
| | | | | | |
| Hommes de moins de 25 ans | 13 750 | 14 260 | 14 450 | 1,3% | 5,1% |
| Hommes de 25 à 49 ans | 57 210 | 59 990 | 60 440 | 0,8% | 5,6% |
| Hommes de 50 ans et plus | 15 880 | 17 700 | 17 980 | 1,6% | 13,2% |
| | | | | | |
| Femmes de moins de 25 ans | 14 840 | 15 290 | 15 420 | 0,9% | 3,9% |
| Femmes de 25 à 49 ans | 61 620 | 65 010 | 65 310 | 0,5% | 6,0% |
| Femmes de 50 ans et plus | 19 150 | 21 320 | 21 750 | 2,0% | 13,6% |
| Ensemble des catégories A, B, C | 182 450 | 193 570 | 195 350 | 0,9% | 7,1% |

Sources : STMT - Pôle emploi, Dares. Cvs : Direccte, DR Pôle emploi

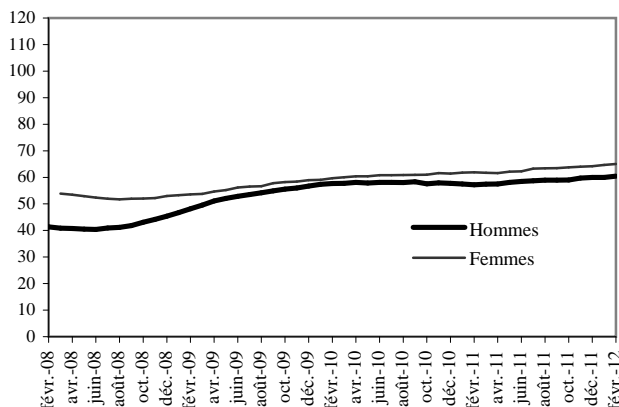
Par sexe (cvs en milliers)



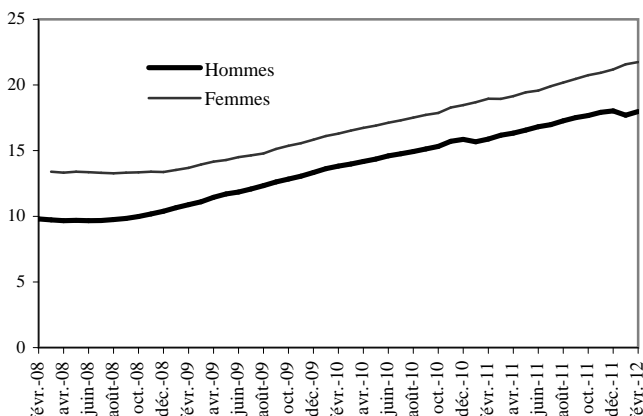
Moins de 25 ans (cvs en milliers)



Entre 25 et 49 ans (cvs en milliers)



50 ans et plus (cvs en milliers)



ANCIENNETÉ D'INSCRIPTION SUR LES LISTES DES DEMANDEURS D'EMPLOI

En Bretagne, le nombre de demandeurs d'emploi inscrits en catégories A,B,C depuis un an ou plus croît de 1,2% au mois de février 2012 par rapport au mois janvier 2012 (+6,5% sur un an). Celui des inscrits depuis moins d'un an augmente de 0,7% (+7,4% sur un an).

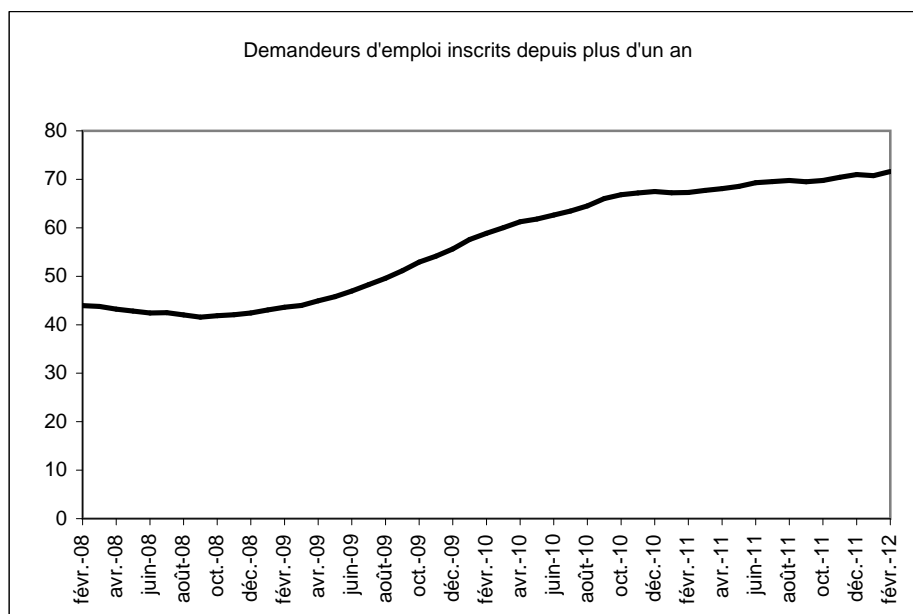
Ancienneté d'inscription sur les listes des demandeurs d'emploi inscrits en fin de mois à Pôle emploi Catégories A,B,C

| Données CVS | <i>Effectifs et %</i> | | | | |
|--|-----------------------|-----------------|-----------------|--------------------------|------------------------|
| | février 2011 | janvier 2012 | février 2012 | Variation sur un mois | Variation sur un an |
| Bretagne | | | | | |
| - Moins de 1 an | 115 170 | 122 830 | 123 730 | 0,7% | 7,4% |
| - 1 an ou plus | 67 280 | 70 740 | 71 620 | 1,2% | 6,5% |
| Part des demandeurs d'emploi inscrits depuis un an ou plus (%) | 36,9% | 36,5% | 36,7% | + 0,1 pt | - 0,2 pt |
| <i>Pour mémoire :</i> | | | | | |
| 1 an ou plus France métropolitaine (milliers) | 1 528,6 | 1 621,4 | 1 634,6 | 0,8% | 6,9% |
| Part des demandeurs d'emploi inscrits depuis un an ou plus (%) | 37,8% | 38,1% | 38,2% | + 0,1 pt | + 0,4 pt |

Sources : STMT - Pôle emploi, Dares. Cvs : Direccte, DR Pôle emploi

Demands d'emploi inscrits depuis plus d'un an

(données CVS, en milliers)



FLUX D'ENTRÉES ET DE SORTIES PAR MOTIF

(voir encadré à la fin du communiqué de presse)

En Bretagne, les entrées à Pôle emploi en catégories A,B,C diminuent de 2,4% sur un mois (+4,7% sur un an).

Les inscriptions pour "démissions" diminuent de 4,7% ainsi que les inscriptions pour "fins de contrat à durée déterminée" (-4%), de même que les "premières entrées" (-3,1%).

Parallèlement, les sorties de catégories A,B,C augmentent de 0,2% fin février 2012 (-1,8% sur un an).

Les sorties de Pôle emploi pour "autres cas" diminuent de 4,2%, les sorties pour "reprises d'emploi déclarées" baissent de 1,4%. En revanche les sorties pour "entrées en stage" augmentent de 2,8%, de même que les inscriptions pour "arrêt de recherche" (+2,2%).

Entrées à Pôle emploi par motif (catégories A, B, C)

Effectifs et %

| Données CVS | février 2011 | janvier 2012 | février 2012 | Répartition des motifs (en %) | Variation mensuelle (1) | Variation annuelle (2) |
|---|-----------------|-----------------|-----------------|-------------------------------------|-------------------------------|------------------------------|
| Bretagne | | | | | | |
| Licenciements économiques | 540 | 520 | 520 | 2,2% | 0,0% | -3,7% |
| Autres licenciements | 1 480 | 1 510 | 1 510 | 6,5% | 0,0% | 2,0% |
| Démissions | 800 | 850 | 810 | 3,5% | -4,7% | 1,3% |
| Fins de contrat à durée déterminée | 6 590 | 7 460 | 7 160 | 30,7% | -4,0% | 8,6% |
| Fins de mission d'interim | 1 420 | 1 680 | 1 690 | 7,2% | 0,6% | 19,0% |
| Premières entrées | 1 170 | 980 | 950 | 4,1% | -3,1% | -18,8% |
| Reprises d'activité | 2 000 | 2 160 | 2 130 | 9,1% | -1,4% | 6,5% |
| Autres cas | 8 290 | 8 750 | 8 570 | 36,7% | -2,1% | 3,4% |
| Ensemble | 22 290 | 23 910 | 23 340 | 100,0% | -2,4% | 4,7% |
| <i>Pour mémoire :</i> | | | | | | |
| France métropolitaine (milliers) | 481,8 | 490,4 | 487,2 | /// | -0,8% | 1,4% |

Sources : STMT - Pôle emploi, Dares. Cvs : Direccte, DR Pôle emploi

Sorties de Pôle emploi par motif (catégories A, B, C)

Effectifs et %

| Données CVS | février 2011 | janvier 2012 | février 2012 | Répartition des motifs (en %) | Variation mensuelle (1) | Variation annuelle (2) |
|---|-----------------|-----------------|-----------------|-------------------------------------|-------------------------------|------------------------------|
| Bretagne | | | | | | |
| Reprises d'emploi déclarées | 5 490 | 5 650 | 5 570 | 25,4% | -1,4% | 1,5% |
| Entrées en stage (formation) | 2 230 | 2 140 | 2 200 | 10,1% | 2,8% | -1,3% |
| Absence au contrôle | 8 950 | 8 990 | 9 080 | 41,5% | 1,0% | 1,5% |
| Arrêt de recherche | 1 990 | 1 800 | 1 840 | 8,4% | 2,2% | -7,5% |
| <i>Dont Dispense (DRE) (*)</i> | 170 | 80 | 60 | 0,3% | -25,0% | -64,7% |
| <i>Dont maladies</i> | 1 160 | 1 080 | 1 120 | 5,1% | 3,7% | -3,4% |
| Radiations administratives | 1 480 | 1 140 | 1 160 | 5,3% | 1,8% | -21,6% |
| Autres cas (y. chgt ALE) | 2 160 | 2 130 | 2 040 | 9,3% | -4,2% | -5,6% |
| Ensemble | 22 300 | 21 850 | 21 890 | 100,0% | 0,2% | -1,8% |
| <i>Pour mémoire :</i> | | | | | | |
| France métropolitaine (milliers) | 470,8 | 465,5 | 456,9 | /// | 1,2% | -2,1% |

Sources : STMT - Pôle emploi, Dares. Cvs : Direccte, DR Pôle emploi

* Le dispositif de dispense de recherche d'emploi (DRE) a été supprimé au 1er janvier 2012 (les personnes en bénéficiant avant cette date continuent d'y avoir droit, et les personnes réunissant, avant cette date, les conditions d'éligibilité ont pu être enregistrées en janvier 2012 comme entrant dans le dispositif).

(1) : Evolution sur les trois derniers mois par rapport aux trois mois précédents

(2) : Evolution sur les trois derniers mois par rapport aux trois mêmes mois de l'année précédente

DEMANDEURS D'EMPLOI AYANT UN DROIT PAYABLE AU RSA

En Bretagne, en février 2012 le nombre de demandeurs d'emploi inscrits en catégorie A et ayant un droit payable au Revenu de Solidarité Active (RSA) est de 20 227 (soit 15,6% des demandeurs d'emploi inscrits en catégories A, données brutes).

En Bretagne, en février 2012 le nombre de demandeurs d'emploi inscrits en catégories A,B,C et ayant un droit payable au Revenu de Solidarité Active (RSA) est de 25 819 (soit 12,8% des demandeurs d'emploi inscrits en catégories A,B,C, données brutes)

Les entrées à Pôle emploi en catégories A,B,C des bénéficiaires ayant un droit payable au RSA sont de 2 886 au mois de février 2012 (soit 14,6% des entrées en catégories A,B,C, données brutes). Les sorties de Pôle emploi en catégories A,B,C des bénéficiaires ayant un droit payable au RSA sont de 2 718 (soit 13,9% des sorties en catégories A,B,C, données brutes).

Demandeurs d'emploi ayant un droit payable au RSA inscrits en fin de mois à Pôle emploi

| | <i>Effectifs et %</i> | | | |
|--|-------------------------|-------------------------|-------------------------|--------------------------------|
| Données brutes | février 2011 | janvier 2012 | février 2012 | Variation sur un an |
| Bretagne | | | | |
| Catégorie A | 18 389 | 19 858 | 20 227 | 10,0% |
| Catégorie B | 3 179 | 3 284 | 3 415 | 7,4% |
| Catégorie C | 2 016 | 2 156 | 2 177 | 8,0% |
| Catégorie ABC | 23 584 | 25 298 | 25 819 | 9,5% |
| Catégorie D | 1 058 | 1 062 | 1 109 | 4,8% |
| Catégorie E | 1 740 | 1 822 | 1 867 | 7,3% |
| Catégorie ABCDE | 26 382 | 28 182 | 28 795 | 9,1% |
| Part dans l'ensemble des demandeurs d'emploi de catégorie A | 15,3% | 15,1% | 15,6% | |
| Part dans l'ensemble des demandeurs d'emploi de catégories A, B, C | 12,5% | 12,5% | 12,8% | |
| <i>Pour mémoire :</i> | | | | |
| France métropolitaine | | | | |
| Part dans l'ensemble des demandeurs d'emploi de catégorie A | 17,8% | 17,7% | 18,2% | |
| Part dans l'ensemble des demandeurs d'emploi de catégories A, B, C | 15,1% | 15,1% | 15,4% | |

Sources : STMT - Pôle emploi, Dares

Demandeurs d'emploi ayant un droit payable au RSA inscrits en fin de mois à Pôle emploi (composantes de RSA*)

| | <i>Effectifs et %</i> | | | |
|-----------------------------------|-------------------------|-------------------------|-------------------------|--------------------------------|
| Données brutes | février 2011 | janvier 2012 | février 2012 | Variation sur un an |
| Bretagne | | | | |
| Defm cat A "Rsa payable" | 18 389 | 19 858 | 20 227 | 10,0% |
| <i>RSA socle seul</i> | 13 483 | 14 419 | 14 829 | 10,0% |
| <i>RSA socle et activité</i> | 2 334 | 2 594 | 2 580 | 10,5% |
| <i>RSA activité seul</i> | 2 572 | 2 845 | 2 818 | 9,6% |
| Defm cat ABC "Rsa payable" | 23 584 | 25 298 | 25 819 | 9,5% |
| <i>RSA socle seul</i> | 14 698 | 15 539 | 15 995 | 8,8% |
| <i>RSA socle et activité</i> | 3 991 | 4 303 | 4 310 | 8,0% |
| <i>RSA activité seul</i> | 4 895 | 5 456 | 5 514 | 12,6% |

Sources : STMT - Pôle emploi, Dares.

* cf. encadré 1 pour une définition des composantes

Entrées et sorties à Pôle emploi des demandeurs d'emploi ayant un droit payable au RSA (catégories A, B, C)

| | <i>Effectifs et %</i> | | | |
|---|-------------------------|-------------------------|-------------------------|--------------------------------|
| Données brutes | février 2011 | janvier 2012 | février 2012 | Variation sur un an |
| Bretagne | | | | |
| Entrées | | | | |
| Entrées des demandeurs d'emploi ayant un droit payable au RSA | 2 748 | 3 341 | 2 886 | 5,0% |
| Part dans l'ensemble des entrées | 14,4% | 13,0% | 14,6% | |
| Sorties | | | | |
| Sorties des demandeurs d'emploi ayant un droit payable au RSA | 2 876 | 2 875 | 2 718 | -5,5% |
| Part dans l'ensemble des sorties | 13,9% | 12,9% | 13,9% | |

Sources : STMT - Pôle emploi, Dares.

Avertissement Sont repérés ici les demandeurs d'emploi ayant un droit payable au RSA i.e. les bénéficiaires (allocataires ou conjoints) d'une allocation au titre du RSA. Le nombre de ces bénéficiaires n'est pas directement comparable à celui des demandeurs d'emploi ayant des droits ouverts. En effet, ce dernier recouvre également des personnes dont le droit est suspendu. L'information sur le nombre de demandeurs d'emploi ayant un droit payable au RSA n'est disponible que depuis juillet 2010.
Cf. encadré 1 « sources et définitions » pour plus d'informations à ce sujet.

OFFRES D'EMPLOI COLLECTÉES PAR PÔLE EMPLOI

En Bretagne, les offres d'emploi collectées par Pôle emploi au cours du mois de février 2012 diminuent de 3,6% par rapport au mois précédent (-11,4% sur un an). Les offres d'emploi durables (six mois ou plus) et les offres d'emploi non durables varient respectivement de -6,2% et -14,6% sur un an.

| Données CVS | <i>Effectifs et %</i> | | | | |
|--|-----------------------|-----------------|-----------------|----------------------------|---------------------------|
| | février 2011 | janvier 2012 | février 2012 | Variation mensuelle (1) | Variation annuelle (2) |
| Bretagne | | | | | |
| - Emplois durables (6 mois ou plus) | 5 350 | 5 260 | 5 020 | -4,6% | -6,2% |
| - Emplois non durables (moins de 6 mois) | 8 810 | 7 750 | 7 520 | -3,0% | -14,6% |
| Ensemble | 14 160 | 13 010 | 12 540 | -3,6% | -11,4% |
| <i>Pour mémoire :</i> | | | | | |
| France métropolitaine | | | | | |
| - Emplois durables (6 mois ou plus) | 117,9 | 114,8 | 110,0 | -3,5% | -0,9% |
| - Emplois non durables (moins de 6 mois) | 167,8 | 150,1 | 148,9 | -5,2% | -4,4% |
| Ensemble | 285,7 | 264,9 | 258,9 | -4,5% | -3% |

Sources : STMT - Pôle emploi, Dares. Cvs : Direccte, DR Pôle emploi

(1) : Evolution sur les trois derniers mois par rapport aux trois mois précédents

(2) : Evolution sur les trois derniers mois par rapport aux trois mêmes mois de l'année précédente

Encadré 1 - Sources et définitions

Demandeurs d'emploi inscrits en fin de mois à Pôle emploi

Catégories de demandeurs d'emploi

Les demandeurs d'emploi inscrits à Pôle emploi sont regroupés en différentes catégories. Conformément aux recommandations du rapport du Cnis sur la définition d'indicateurs en matière d'emploi, de chômage, de sous-emploi et de précarité de l'emploi (septembre 2008), la Dares et Pôle emploi présentent à des fins d'analyse statistique les données sur les demandeurs d'emploi inscrits à Pôle emploi en fonction des catégories suivantes :

- catégorie A : demandeurs d'emploi tenus de faire des actes positifs de recherche d'emploi, sans emploi ;
- catégorie B : demandeurs d'emploi tenus de faire des actes positifs de recherche d'emploi, ayant exercé une activité réduite courte (i.e. de 78 heures ou moins au cours du mois) ;
- catégorie C : demandeurs d'emploi tenus de faire des actes positifs de recherche d'emploi, ayant exercé une activité réduite longue (i.e. de plus de 78 heures au cours du mois) ;
- catégorie D : demandeurs d'emploi non tenus de faire des actes positifs de recherche d'emploi (en raison d'un stage, d'une formation, d'une maladie...), sans emploi ;
- catégorie E : demandeurs d'emploi non tenus de faire des actes positifs de recherche d'emploi, en emploi (par exemple : bénéficiaires de contrats aidés).

Dans les fichiers administratifs de Pôle emploi, huit catégories de demandeurs d'emploi sont utilisées (catégories 1 à 8). Ces catégories ont été définies par arrêté (arrêté du 5 février 1992 complété par l'arrêté du 5 mai 1995). Jusqu'au mois de février 2009, les publications étaient fondées sur ces catégories. Le tableau suivant présente la correspondance entre les catégories utilisées à des fins de publication statistique à partir de mars 2009 et les catégories administratives auxquelles Pôle emploi a recours dans sa gestion des demandeurs d'emploi :

| Catégories statistiques | Catégories administratives |
|--------------------------------|--|
| Catégorie A | Catégories 1, 2, 3 hors activité réduite |
| Catégorie B | Catégories 1, 2, 3 en activité réduite |
| Catégorie C | Catégories 6, 7, 8 |
| Catégorie D | Catégorie 4 |
| Catégorie E | Catégorie 5 |
| Catégories A, B, C | Catégories 1, 2, 3, 6, 7, 8 |

La situation réelle au regard de l'emploi des demandeurs d'emploi peut, dans certains cas, ne pas correspondre à la catégorie dans laquelle ils sont enregistrés : si cette correspondance est contrôlée pour les demandeurs d'emploi indemnisés, il n'en est pas de même des demandeurs d'emploi non indemnisés.

Les entrées et les sorties des listes de Pôle emploi sont enregistrées pour l'ensemble A, B, C et non au niveau de chacune des catégories A, B ou C.

Ancienneté sur les listes de Pôle emploi

L'ancienneté d'inscription à la fin du mois m sur les listes d'un demandeur d'emploi inscrit à Pôle emploi mesure le nombre de jours qu'il a passé sur les listes (en catégories A, B, C). Cette notion se rapporte aux effectifs de demandeurs d'emploi inscrits en catégorie A, B, et C.

Du fait du mode d'enregistrement des entrées et des sorties, il n'est pas possible de calculer l'ancienneté en catégorie A (respectivement B ou C) ou la durée passée sans discontinuité dans la catégorie A (respectivement B ou C).

De manière conventionnelle, un demandeur d'emploi qui est resté inscrit plus de 12 mois sur les listes de Pôle emploi (i.e. son ancienneté sur les listes est supérieure à 1 an) peut être qualifié de demandeur d'emploi de longue durée. S'il est inscrit depuis plus de 24 mois, il est considéré comme étant demandeur d'emploi de très longue durée.

Motifs d'entrée et de sortie des listes de Pôle emploi pour les catégories A, B, C

Les flux d'entrée et de sortie des listes sont présentés suivant différents motifs.

Parmi les motifs d'entrée :

- les premières entrées correspondent aux cas où la demande d'emploi est enregistrée alors que la personne se présente pour la première fois sur le marché du travail, notamment lorsqu'elle vient d'achever ses études ou lorsqu'elle était auparavant inactive ;

- les autres cas recouvrent des situations ne correspondant à aucune autre ventilation, y compris les entrées pour rupture conventionnelle de CDI.

Parmi les motifs de sortie :

- les arrêts de recherche sont liés à une maladie, un congé de maternité, un accident du travail, un départ en retraite ou une dispense de recherche d'emploi ;

- les cessations d'inscription pour défaut d'actualisation correspondent aux cas où le demandeur d'emploi n'a pas actualisé sa déclaration de situation mensuelle ;

Encadré 1 - Sources et définitions (suite)

- les radiations administratives peuvent intervenir lorsque le demandeur d'emploi ne répond pas à une convocation, lorsqu'il fait une fausse déclaration ou lorsqu'il refuse une offre d'emploi (le motif d'offre raisonnable d'emploi a été ajouté en octobre 2008), une formation, une visite médicale, un contrat d'apprentissage ou de professionnalisation, un contrat aidé, une action d'insertion. La suspension qui en découle peut aller de 15 jours à 12 mois suivant la cause ;
- les autres cas recouvrent des situations ne correspondant à aucune autre ventilation.

Les motifs de sortie des listes de Pôle emploi sont mal connus dans les fichiers administratifs. En particulier, dans les statistiques publiées ici, les reprises d'emploi déclarées sous-estiment le nombre de reprises réelles d'emploi. En effet, chaque mois, de nombreux demandeurs d'emploi sortent des listes parce qu'ils n'ont pas actualisé leur situation mensuelle en fin de mois (ils sont alors enregistrés dans le motif « cessation d'inscription pour défaut d'actualisation ») ou à la suite d'une radiation administrative, par exemple pour non réponse à convocation. Or, une partie de ces demandeurs d'emploi a en fait retrouvé un emploi. L'enquête trimestrielle Sortants de Pôle emploi et de la Dares fournit une estimation de la part des sorties réelles pour reprise d'emploi.

Les offres d'emploi collectées à Pôle emploi

Pôle emploi collecte des offres d'emploi auprès des entreprises. Les offres collectées publiées ici sont classées suivant trois types :

- les offres d'emploi durable, pour des contrats de plus de six mois ;
- les offres d'emploi temporaire, pour des contrats compris entre un et six mois ;
- les offres d'emploi occasionnel, pour des contrats de moins d'un mois.

Les rapprochements entre les offres et les demandes d'emploi doivent être faits avec précaution dans la mesure où une partie des besoins de recrutement des entreprises ne donne pas lieu au dépôt d'une offre auprès de Pôle emploi et ce dans des proportions qui peuvent varier selon la qualification de l'emploi, le secteur d'activité ou la taille de l'entreprise.

Méthodologie de correction des variations saisonnières

La méthodologie adoptée pour corriger les séries publiées ici se décompose en deux étapes détaillées ci-après. Les estimations des coefficients de variations saisonnières sont réalisées sur la période allant de janvier 1996 à décembre 2009. Les coefficients saisonniers sont projetés sur l'ensemble de l'année 2010, de sorte que la campagne de traitement statistique des séries n'a lieu qu'une seule fois par an, au mois de février, quand toutes les données de l'année antérieure sont disponibles.

1ème étape : correction des variations saisonnières

Les séries publiées ici sont marquées par des phénomènes récurrents, de type saisonniers, qui ne reflètent pas des mouvements de nature économique. Il est nécessaire d'en faire abstraction pour analyser les fluctuations purement conjoncturelles de ces séries : il faut raisonner sur des données corrigées des variations saisonnières (cvs).

Celles-ci permettent d'éliminer la composante saisonnière de chaque série pour ne garder que les composantes liées à la tendance (i.e. à l'évolution de long terme de la série), au cycle (i.e. aux fluctuations de court terme) et à certaines irrégularités (fluctuations résiduelles non périodiques). Pour les séries France et France Métropolitaine, la cvs est appliquée aux données préalablement corrigées des jours ouvrables.

2ème étape : mise en cohérence des différentes ventilations

Les séries désaisonnalisées sont mises en cohérence, de sorte que la somme de séries désaisonnalisées soit égale à la série désaisonnalisée de la somme des séries brutes.

Demandeurs d'emploi ayant un droit payable au Revenu de solidarité active (RSA)

Le Revenu de solidarité active (RSA) est entré en vigueur le 1^{er} juin 2009 en France métropolitaine et sera généralisé au plus tard le 1^{er} janvier 2011 en Outre-mer. Il a pour objet « d'assurer à ses bénéficiaires des moyens convenables d'existence, afin de lutter contre la pauvreté, encourager l'exercice ou le retour à une activité professionnelle et aider à l'insertion sociale des bénéficiaires » (loi n°2008-1249 du 1^{er} décembre 2008). Il remplace le Revenu minimum d'insertion (RMI), l'Allocation de parent isolé (API) ainsi que les mécanismes d'intéressement liés à la reprise d'emploi.

Le RSA est une allocation destinée à porter les ressources du foyer au niveau d'un revenu garanti. Le revenu garanti est calculé pour chaque foyer en faisant la somme :

- d'un montant forfaitaire dont le niveau varie en fonction de la composition du foyer et du nombre d'enfants à charge et qui correspondait en juin 2009 au montant du RMI ou de l'API pour les parents isolés,
- de 62 % des revenus d'activité des membres du foyer, s'il y en a.

Un bénéficiaire du RSA est tenu « de rechercher un emploi, d'entreprendre les démarches nécessaires à la création de sa propre activité ou d'entreprendre les actions nécessaires à une meilleure insertion sociale ou professionnelle » s'il remplit les conditions suivantes (article L.262-28) :

- les ressources de son foyer sont inférieures à un certain montant forfaitaire, dont le niveau varie en fonction de la composition du foyer et du nombre d'enfants à charge (460,09 €/mois pour un célibataire sans enfant) ;
- il est sans emploi ou ne tire de l'exercice de son activité professionnelle que des revenus inférieurs à 500 € (décret n°2009-404 du 15 avril 2009).

Pour un bénéficiaire du RSA majoré (i.e. une personne isolée assumant la charge d'un ou de plusieurs enfants ou étant enceinte), il est tenu compte des sujétions particulières auxquelles celui-ci est contraint, notamment en matière de garde d'enfants.

Un bénéficiaire du RSA tenu aux obligations précisées ci-dessus est orienté par le Conseil général :

- de façon prioritaire, lorsqu'il est disponible pour occuper un emploi, soit vers Pôle emploi soit, si le département décide d'y recourir, vers un autre organisme participant au service public de l'emploi (mission locale, PLIE, organisme privé de placement...);
- vers les autorités ou organismes compétents en matière d'insertion sociale lorsque des difficultés (de logement ou de santé notamment) font temporairement obstacle à son engagement dans une démarche de recherche d'emploi.

Encadré 1 - Sources et définitions (fin)

À compter de juillet 2010, sont repérés dans le système d'information statistique de Pôle emploi les demandeurs d'emploi ayant un droit payable au RSA i.e. les bénéficiaires (allocataires ou conjoints) d'une allocation au titre du RSA. Entre juin 2009 et juin 2010, seuls étaient repérés dans les fichiers de Pôle emploi les demandeurs d'emploi ayant des droits ouverts au RSA i.e. les personnes ayant un droit payable au RSA, les personnes ayant un droit au RSA suspendu pendant 4 mois maximum (notamment pour non respect des devoirs qui leur incombent, non renouvellement de déclaration trimestrielle de ressources, dépassement du seuil de ressources, ou parce que la demande est en cours de traitement). Parmi ces demandeurs d'emploi repérés comme ayant des droits ouverts au RSA, certains ne percevront pas le RSA. Les données relatives aux demandeurs d'emploi ayant des droits ouverts au RSA ne seront plus publiées à partir de janvier 2011.

Quatre catégories d'indicateurs relatifs aux demandeurs d'emploi ayant un droit payable au RSA sont publiées :

- les demandeurs d'emploi inscrits en fin de mois à Pôle emploi et ayant un droit payable au RSA ;
- les demandeurs d'emploi inscrits en fin de mois ayant un droit payable au RSA selon la composante de RSA. Il existe trois composantes de RSA : le RSA socle seul, le RSA socle et activité, le RSA activité seul. Le RSA socle seul bénéficie aux foyers qui n'ont pas de revenu d'activité, il est égal à un montant forfaitaire. Le RSA socle et activité bénéficie aux foyers qui ont de faibles revenus d'activité et dont l'ensemble des ressources est inférieur au montant forfaitaire. Le RSA activité seul bénéficie aux foyers qui ont de faibles revenus d'activité et dont l'ensemble des ressources est supérieur au montant forfaitaire. Cette nouvelle composante élargit le champ des bénéficiaires ;
- les entrées à Pôle emploi de demandeurs d'emploi ayant un droit payable au RSA ;
- les sorties de Pôle emploi de demandeurs d'emploi ayant un droit payable au RSA.

Le dénombrement des demandeurs d'emploi ayant un droit payable au RSA résulte d'un rapprochement entre les fichiers de Pôle emploi d'une part et ceux de la Cnaf et de la CCMSA d'autre part.

La mise en œuvre de la loi portant création du RSA à compter du 1^{er} juin 2009 est susceptible d'accroître sensiblement le nombre de demandeurs d'emploi inscrits à Pôle emploi et, parmi ceux-ci, la part de ceux qui bénéficient d'une prestation de solidarité (RMI ou API avant le 1^{er} juin 2009 ; RSA après le 1^{er} juin ainsi que RMI et API à titre transitoire pour certains bénéficiaires). En effet, l'obligation d'orientation vers le service public de l'emploi des bénéficiaires du RSA disponibles pour occuper un emploi devrait conduire une proportion plus importante qu'auparavant de bénéficiaires de prestations de solidarité à s'inscrire à Pôle emploi. Par ailleurs, l'ouverture du RSA à des personnes auparavant non éligibles au RMI ou à l'API (salariés à faibles revenus ne bénéficiant pas ou plus de mesures d'intéressement) pourrait conduire certains demandeurs d'emploi (notamment en activité réduite) à se voir ouvrir des droits nouveaux au RSA.

Encadré 2 - Les demandeurs d'emploi inscrits à Pôle emploi : un concept différent du chômage au sens du BIT

La notion de demandeurs d'emploi inscrits à Pôle emploi est une notion différente de celle du chômage au sens du BIT : certains demandeurs d'emploi ne sont pas chômeurs au sens du BIT et inversement certains chômeurs au sens du BIT ne sont pas inscrits à Pôle emploi.

Les données relatives aux demandeurs d'emploi sont issues des fichiers administratifs de gestion de Pôle emploi. La répartition entre les diverses catégories A, B, ou C s'effectue sur la base de règles juridiques portant notamment sur l'obligation de faire des actes positifs de recherche d'emploi et d'être immédiatement disponible. L'exercice d'une activité réduite est autorisé.

Pour mémoire, un chômeur au sens du BIT est une personne en âge de travailler (c'est-à-dire ayant 15 ans ou plus) qui : 1) n'a pas travaillé, ne serait-ce qu'une heure, au cours de la semaine de référence, 2) est disponible pour prendre un emploi dans les 15 jours et 3) a cherché activement un emploi dans le mois précédent ou en a trouvé un qui commence dans les trois mois. Seule une enquête statistique peut vérifier si ces critères sont remplis. En France, il s'agit de l'enquête Emploi de l'Insee.

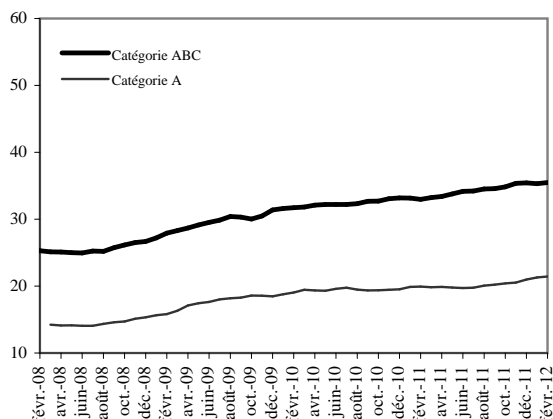
Alors que le chômage au sens du BIT constitue un indicateur de référence pour l'analyse des évolutions du marché du travail, le nombre de demandeurs d'emploi inscrits en fin de mois à Pôle emploi peut être affecté par d'autres facteurs : modifications du suivi et de l'accompagnement des demandeurs d'emploi, comportements d'inscription des demandeurs d'emploi, mise en place du RSA (1^{er} juin 2009)...

L'Insee publie chaque trimestre les indicateurs de référence pour le chômage au sens du BIT à partir des résultats trimestriels de son enquête Emploi pour la France métropolitaine. Les dernières estimations de l'Insee sont disponibles sur son site Internet, à l'adresse suivante : http://www.insee.fr/fr/indicateurs/indic_conj/donnees/doc_idconj_14.pdf.

DIRECCTE Bretagne

 DIRECTION RÉGIONALE DES ENTREPRISES, DE LA CONCURRENCE,
DE LA CONSOMMATION, DU TRAVAIL ET DE L'EMPLOI

DEMANDEURS D'EMPLOI INSCRITS ET OFFRES COLLECTÉES PAR PÔLE EMPLOI DANS LES COTES D'ARMOR EN FÉVRIER 2012

**Demandeurs d'emploi inscrits en fin de mois à
Pôle emploi. Catégories A et A,B,C (CVS en milliers)**


Fin février 2012, le nombre de demandeurs d'emploi inscrits à Pôle emploi en catégorie A s'établit à 21 590 dans le département des Côtes d'Armor. Ce nombre ne varie pas par rapport à la fin janvier 2012 (soit +10). Sur un an, la variation est de +8,7% soit +1 720.

En Bretagne, le nombre de demandeurs d'emploi inscrits en catégorie A augmente par rapport à janvier 2012 (+780 soit +0,7%).

Fin février 2012, le nombre de demandeurs d'emploi inscrits à Pôle emploi en catégories A,B,C s'établit à 35 480 dans le département des Côtes d'Armor. Ce nombre augmente de 0,5% par rapport à la fin janvier 2012 (soit +170). Sur un an, la variation est de +7,6% soit +2 510.

En Bretagne, le nombre de demandeurs d'emploi inscrits en catégories A,B,C augmente par rapport à janvier 2012 (+1 780 soit +0,9%).

Demandeurs d'emploi inscrits en fin de mois à Pôle emploi - Catégorie A

| Données CVS | février 2011 | janvier 2012 | février 2012 | Variation sur un mois | Variation sur un an |
|--|-----------------|-----------------|-----------------|--------------------------|------------------------|
| Effectifs (arrondis à la dizaine) et % | | | | | |
| Hommes | 10 260 | 11 250 | 11 310 | 0,5% | 10,2% |
| Femmes | 9 610 | 10 330 | 10 280 | -0,5% | 7,0% |
| Moins de 25 ans | 3 360 | 3 410 | 3 470 | 1,8% | 3,3% |
| Entre 25 et 49 ans | 12 210 | 13 260 | 13 160 | -0,8% | 7,8% |
| 50 ans et plus | 4 300 | 4 910 | 4 960 | 1,0% | 15,3% |
| Hommes de moins de 25 ans | 1 720 | 1 780 | 1 870 | 5,1% | 8,7% |
| Hommes de 25 à 49 ans | 6 290 | 6 890 | 6 870 | -0,3% | 9,2% |
| Hommes de 50 ans et plus | 2 250 | 2 580 | 2 570 | -0,4% | 14,2% |
| Femmes de moins de 25 ans | 1 640 | 1 630 | 1 600 | -1,8% | -2,4% |
| Femmes de 25 à 49 ans | 5 920 | 6 370 | 6 290 | -1,3% | 6,3% |
| Femmes de 50 ans et plus | 2 050 | 2 330 | 2 390 | 2,6% | 16,6% |
| Ensemble de la catégorie A | 19 870 | 21 580 | 21 590 | 0,0% | 8,7% |

Sources : STMT - Pôle emploi, Dares. Cvs : Direccte, DR Pôle emploi

Demandeurs d'emploi inscrits en fin de mois à Pôle emploi - Catégories A,B,C

| Données CVS | février 2011 | janvier 2012 | février 2012 | Variation sur un mois | Variation sur un an |
|--|-----------------|-----------------|-----------------|--------------------------|------------------------|
| Effectifs (arrondis à la dizaine) et % | | | | | |
| Hommes | 15 420 | 16 560 | 16 720 | 1,0% | 8,4% |
| Femmes | 17 550 | 18 750 | 18 760 | 0,1% | 6,9% |
| Moins de 25 ans | 5 380 | 5 470 | 5 520 | 0,9% | 2,6% |
| Entre 25 et 49 ans | 20 810 | 22 170 | 22 210 | 0,2% | 6,7% |
| 50 ans et plus | 6 780 | 7 670 | 7 750 | 1,0% | 14,3% |
| Hommes de moins de 25 ans | 2 560 | 2 700 | 2 740 | 1,5% | 7,0% |
| Hommes de 25 à 49 ans | 9 800 | 10 420 | 10 500 | 0,8% | 7,1% |
| Hommes de 50 ans et plus | 3 060 | 3 440 | 3 480 | 1,2% | 13,7% |
| Femmes de moins de 25 ans | 2 820 | 2 770 | 2 780 | 0,4% | -1,4% |
| Femmes de 25 à 49 ans | 11 010 | 11 750 | 11 710 | -0,3% | 6,4% |
| Femmes de 50 ans et plus | 3 720 | 4 230 | 4 270 | 0,9% | 14,8% |
| Ensemble des catégories A, B, C | 32 970 | 35 310 | 35 480 | 0,5% | 7,6% |

Sources : STMT - Pôle emploi, Dares. Cvs : Direccte, DR Pôle emploi

Ancienneté d'inscription sur les listes des demandeurs d'emploi inscrits en fin de mois à Pôle emploi (Catégories A,B,C)

| Données CVS | <i>Effectifs et %</i> | | | | |
|---|-----------------------|-----------------|-----------------|--------------------------|------------------------|
| | février 2011 | janvier 2012 | février 2012 | Variation sur un mois | Variation sur un an |
| Moins de 1 an | 20 480 | 21 750 | 21 840 | 0,4% | 6,6% |
| 1 an ou plus | 12 490 | 13 560 | 13 640 | 0,6% | 9,2% |
| Part des demandeurs d'emploi inscrits depuis plus d'un an (%) | 37,9% | 38,4% | 38,4% | + 0,0 pt | + 0,6 pt |

Sources : STMT - Pôle emploi, Dares. Cvs : Direccte, DR Pôle emploi

Entrées et sorties à Pôle emploi (catégories A,B,C)

| Données CVS | <i>Effectifs et %</i> | | | | |
|------------------------|-----------------------|-----------------|-----------------|------------------------------|---------------------------|
| | février 2011 | janvier 2012 | février 2012 | Variation sur un mois (1) | Variation annuelle (2) |
| Entrées à Pôle emploi | 3 910 | 4 170 | 4 100 | -1,7% | 4,9% |
| Sorties de Pôle emploi | 3 840 | 3 730 | 3 870 | 3,8% | 0,8% |

Sources : STMT - Pôle emploi, Dares. Cvs : Direccte, DR Pôle emploi

Offres d'emploi collectées par Pôle emploi

| Données CVS | <i>Effectifs et %</i> | | | | |
|--|-----------------------|-----------------|-----------------|------------------------------|---------------------------|
| | février 2011 | janvier 2012 | février 2012 | Variation sur un mois (1) | Variation annuelle (2) |
| - Emplois durables (6 mois ou plus) | 800 | 720 | 730 | 1,4% | -8,8% |
| - Emplois non durables (moins de 6 mois) | 1 750 | 1 780 | 1 710 | -3,9% | -2,3% |
| Ensemble | 2 550 | 2 500 | 2 440 | -2,4% | -4,3% |

Sources : STMT - Pôle emploi, Dares. Cvs : Direccte, DR Pôle emploi

Demandeurs d'emploi ayant un droit payable au RSA inscrits en fin de mois à Pôle emploi

| Données brutes | Données Brutes | | | | <i>Effectifs et %</i> |
|--|-----------------|-----------------|-----------------|------------------------|-----------------------|
| | février 2011 | janvier 2012 | février 2012 | Variation sur un an | |
| Catégorie A | 3 197 | 3 780 | 3 802 | 18,9% | |
| Catégorie B | 605 | 616 | 658 | 8,8% | |
| Catégorie C | 360 | 367 | 353 | -1,9% | |
| Catégories A, B, C | 4 162 | 4 763 | 4 813 | 15,6% | |
| Catégorie D | 182 | 194 | 211 | 15,9% | |
| Catégorie E | 370 | 374 | 386 | 4,3% | |
| Catégories A, B, C, D, E | 4 714 | 5 331 | 5 410 | 14,8% | |
| Part dans l'ensemble des demandeurs d'emploi de catégorie A | 15,0% | 16,0% | 16,4% | /// | |
| Part dans l'ensemble des demandeurs d'emploi de catégories A, B, C | 12,3% | 13,0% | 13,2% | /// | |

Sources : STMT - Pôle emploi, Dares. Cvs : Direccte, DR Pôle emploi

(1) : Evolution sur les trois derniers mois par rapport aux trois mois précédents

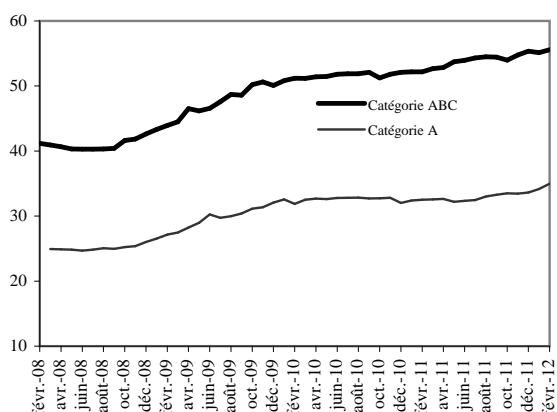
(2) : Evolution sur les trois derniers mois par rapport aux trois mêmes mois de l'année précédente

DIRECCTE Bretagne

 DIRECTION RÉGIONALE DES ENTREPRISES, DE LA CONCURRENCE,
DE LA CONSOMMATION, DU TRAVAIL ET DE L'EMPLOI

DR Pôle emploi

DEMANDEURS D'EMPLOI INSCRITS ET OFFRES COLLECTÉES PAR PÔLE EMPLOI DANS LE FINISTÈRE EN FÉVRIER 2012

 Demandeurs d'emploi inscrits en fin de mois à
Pôle emploi. Catégories A et A,B,C (CVS en milliers)


Fin février 2012, le nombre de demandeurs d'emploi inscrits à Pôle emploi en catégorie A s'établit à 34 690 dans le département du Finistère. Ce nombre diminue de 0,1% par rapport à la fin janvier 2012 (soit -20). Sur un an, la variation est de +6,3% soit +2 050.

En Bretagne, le nombre de demandeurs d'emploi inscrits en catégorie A augmente par rapport à janvier 2012 (+780 soit +0,7%).

Fin février 2012, le nombre de demandeurs d'emploi inscrits à Pôle emploi en catégories A,B,C s'établit à 55 580 dans le département du Finistère. Ce nombre augmente de 0,8% par rapport à la fin janvier 2012 (soit +450). Sur un an, la variation est de +6,5% soit +3 400.

En Bretagne, le nombre de demandeurs d'emploi inscrits en catégories A,B,C augmente par rapport à janvier 2012 (+1 780 soit +0,9%).

Demandeurs d'emploi inscrits en fin de mois à Pôle emploi - Catégorie A

| Données CVS | février 2011 | janvier 2012 | février 2012 | Variation sur un mois | Variation sur un an |
|--|---------------|---------------|---------------|-----------------------|---------------------|
| Effectifs (arrondis à la dizaine) et % | | | | | |
| Hommes | 16 840 | 17 830 | 17 860 | 0,2% | 6,1% |
| Femmes | 15 800 | 16 880 | 16 830 | -0,3% | 6,5% |
| Moins de 25 ans | 5 180 | 5 480 | 5 410 | -1,3% | 4,4% |
| Entre 25 et 49 ans | 20 740 | 21 630 | 21 600 | -0,1% | 4,1% |
| 50 ans et plus | 6 720 | 7 600 | 7 680 | 1,1% | 14,3% |
| Hommes de moins de 25 ans | 2 700 | 2 920 | 2 900 | -0,7% | 7,4% |
| Hommes de 25 à 49 ans | 10 710 | 11 040 | 11 040 | 0,0% | 3,1% |
| Hommes de 50 ans et plus | 3 430 | 3 870 | 3 920 | 1,3% | 14,3% |
| Femmes de moins de 25 ans | 2 480 | 2 560 | 2 510 | -2,0% | 1,2% |
| Femmes de 25 à 49 ans | 10 030 | 10 590 | 10 560 | -0,3% | 5,3% |
| Femmes de 50 ans et plus | 3 290 | 3 730 | 3 760 | 0,8% | 14,3% |
| Ensemble de la catégorie A | 32 640 | 34 710 | 34 690 | -0,1% | 6,3% |

Sources : STMT - Pôle emploi, Dares. Cvs : Direccte, DR Pôle emploi

Demandeurs d'emploi inscrits en fin de mois à Pôle emploi - Catégories A,B,C

| Données CVS | février 2011 | janvier 2012 | février 2012 | Variation sur un mois | Variation sur un an |
|--|---------------|---------------|---------------|-----------------------|---------------------|
| Effectifs (arrondis à la dizaine) et % | | | | | |
| Hommes | 24 800 | 26 000 | 26 230 | 0,9% | 5,8% |
| Femmes | 27 380 | 29 130 | 29 350 | 0,8% | 7,2% |
| Moins de 25 ans | 8 010 | 8 470 | 8 490 | 0,2% | 6,0% |
| Entre 25 et 49 ans | 33 790 | 35 190 | 35 410 | 0,6% | 4,8% |
| 50 ans et plus | 10 380 | 11 470 | 11 680 | 1,8% | 12,5% |
| Hommes de moins de 25 ans | 3 900 | 4 160 | 4 180 | 0,5% | 7,2% |
| Hommes de 25 à 49 ans | 16 220 | 16 670 | 16 800 | 0,8% | 3,6% |
| Hommes de 50 ans et plus | 4 680 | 5 170 | 5 250 | 1,5% | 12,2% |
| Femmes de moins de 25 ans | 4 110 | 4 310 | 4 310 | 0,0% | 4,9% |
| Femmes de 25 à 49 ans | 17 570 | 18 520 | 18 610 | 0,5% | 5,9% |
| Femmes de 50 ans et plus | 5 700 | 6 300 | 6 430 | 2,1% | 12,8% |
| Ensemble des catégories A, B, C | 52 180 | 55 130 | 55 580 | 0,8% | 6,5% |

Sources : STMT - Pôle emploi, Dares. Cvs : Direccte, DR Pôle emploi

Ancienneté d'inscription sur les listes des demandeurs d'emploi inscrits en fin de mois à Pôle emploi (Catégories A,B,C)

Effectifs et %

| Données CVS | février 2011 | janvier 2012 | février 2012 | Variation sur un mois | Variation sur un an |
|--|-----------------|-----------------|-----------------|--------------------------|------------------------|
| Moins de 1 an | 32 520 | 34 550 | 34 720 | 0,5% | 6,8% |
| 1 an ou plus | 19 660 | 20 580 | 20 860 | 1,4% | 6,1% |
| Part des demandeurs d'emploi inscrits depuis plus d'un an (%) | 37,7% | 37,3% | 37,5% | + 0,2 pt | - 0,1 pt |

Sources : STMT - Pôle emploi, Dares. Cvs : Direccte, DR Pôle emploi

Entrées et sorties à Pôle emploi (catégories A,B,C)

Effectifs et %

| Données CVS | février 2011 | janvier 2012 | février 2012 | Variation sur un mois (1) | Variation annuelle (2) |
|------------------------|-----------------|-----------------|-----------------|------------------------------|---------------------------|
| Entrées à Pôle emploi | 6 220 | 6 750 | 6 490 | -3,9% | 4,3% |
| Sorties de Pôle emploi | 6 050 | 6 000 | 6 030 | 0,5% | -0,3% |

Sources : STMT - Pôle emploi, Dares. Cvs : Direccte, DR Pôle emploi

Offres d'emploi collectées par Pôle emploi

Effectifs et %

| Données CVS | février 2011 | janvier 2012 | février 2012 | Variation sur un mois (1) | Variation annuelle (2) |
|--|-----------------|-----------------|-----------------|------------------------------|---------------------------|
| - Emplois durables (6 mois ou plus) | 1 230 | 1 240 | 1 210 | -2,4% | -1,6% |
| - Emplois non durables (moins de 6 mois) | 2 500 | 2 230 | 2 100 | -5,8% | -16,0% |
| Ensemble | 3 730 | 3 470 | 3 310 | -4,6% | -11,3% |

Sources : STMT - Pôle emploi, Dares. Cvs : Direccte, DR Pôle emploi

Demandeurs d'emploi ayant un droit payable au RSA inscrits en fin de mois à Pôle emploi

Données Brutes

Effectifs et %

| Données brutes | février 2011 | janvier 2012 | février 2012 | Variation sur un an |
|---|-----------------|-----------------|-----------------|------------------------|
| Catégorie A | 5 758 | 5 922 | 5 976 | 3,8% |
| Catégorie B | 877 | 888 | 972 | 10,8% |
| Catégorie C | 543 | 594 | 619 | 14,0% |
| Catégories A, B, C | 7 178 | 7 404 | 7 567 | 5,4% |
| Catégorie D | 301 | 312 | 314 | 4,3% |
| Catégorie E | 521 | 518 | 523 | 0,4% |
| Catégories A, B, C, D, E | 8 000 | 8 234 | 8 404 | 5,1% |
| Part dans l'ensemble des demandeurs d'emploi de catégorie A | 16,3% | 15,3% | 15,9% | /// |
| Part dans l'ensemble des demandeurs d'emploi de catégories A, B, C | 13,2% | 12,8% | 13,1% | /// |

Sources : STMT - Pôle emploi, Dares. Cvs : Direccte, DR Pôle emploi

(1) : Evolution sur les trois derniers mois par rapport aux trois mois précédents

(2) : Evolution sur les trois derniers mois par rapport aux trois mêmes mois de l'année précédente

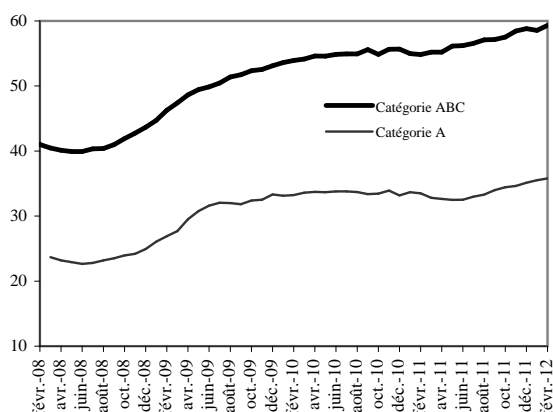
DIRECCTE Bretagne

DIRECTION RÉGIONALE DES ENTREPRISES, DE LA CONCURRENCE,
DE LA CONSOMMATION, DU TRAVAIL ET DE L'EMPLOI

DR Pôle emploi

**DEMANDEURS D'EMPLOI INSCRITS ET OFFRES COLLECTÉES PAR PÔLE EMPLOI
EN ILLE-ET-VILAINE EN FÉVRIER 2012**

Demandeurs d'emploi inscrits en fin de mois à
Pôle emploi. Catégories A et A,B,C (CVS en milliers)



Fin février 2012, le nombre de demandeurs d'emploi inscrits à Pôle emploi en catégorie A s'établit à 36 110 dans le département d'Ille-et-Vilaine. Ce nombre augmente de 1,7% par rapport à la fin janvier 2012 (soit +620). Sur un an, la variation est de +10,7% soit +3 480.

En Bretagne, le nombre de demandeurs d'emploi inscrits en catégorie A augmente par rapport à janvier 2012 (+780 soit +0,7%).

Fin février 2012, le nombre de demandeurs d'emploi inscrits à Pôle emploi en catégories A,B,C s'établit à 59 310 dans le département d'Ille-et-Vilaine. Ce nombre augmente de 1,3% par rapport à la fin janvier 2012 (soit +760). Sur un an, la variation est de +8,2% soit +4 480.

En Bretagne, le nombre de demandeurs d'emploi inscrits en catégories A,B,C augmente par rapport à janvier 2012 (+1 780 soit +0,9%).

Demandeurs d'emploi inscrits en fin de mois à Pôle emploi - Catégorie A

| Données CVS | février 2011 | janvier 2012 | février 2012 | Variation sur un mois | Variation sur un an |
|--|---------------|---------------|---------------|-----------------------|---------------------|
| Effectifs (arrondis à la dizaine) et % | | | | | |
| Hommes | 16 990 | 18 570 | 18 960 | 2,1% | 11,6% |
| Femmes | 15 640 | 16 920 | 17 150 | 1,4% | 9,7% |
| Moins de 25 ans | 5 300 | 5 690 | 5 760 | 1,2% | 8,7% |
| Entre 25 et 49 ans | 21 630 | 23 390 | 23 770 | 1,6% | 9,9% |
| 50 ans et plus | 5 700 | 6 410 | 6 580 | 2,7% | 15,4% |
| Hommes de moins de 25 ans | 2 670 | 2 900 | 2 940 | 1,4% | 10,1% |
| Hommes de 25 à 49 ans | 11 230 | 12 180 | 12 460 | 2,3% | 11,0% |
| Hommes de 50 ans et plus | 3 090 | 3 490 | 3 560 | 2,0% | 15,2% |
| Femmes de moins de 25 ans | 2 630 | 2 790 | 2 820 | 1,1% | 7,2% |
| Femmes de 25 à 49 ans | 10 400 | 11 210 | 11 310 | 0,9% | 8,7% |
| Femmes de 50 ans et plus | 2 610 | 2 920 | 3 020 | 3,4% | 15,7% |
| Ensemble de la catégorie A | 32 630 | 35 490 | 36 110 | 1,7% | 10,7% |

Sources : STMT - Pôle emploi, Dares. Cvs : Direccte, DR Pôle emploi

Demandeurs d'emploi inscrits en fin de mois à Pôle emploi - Catégories A,B,C

| Données CVS | février 2011 | janvier 2012 | février 2012 | Variation sur un mois | Variation sur un an |
|--|---------------|---------------|---------------|-----------------------|---------------------|
| Effectifs (arrondis à la dizaine) et % | | | | | |
| Hommes | 26 870 | 28 610 | 28 970 | 1,3% | 7,8% |
| Femmes | 27 960 | 29 940 | 30 340 | 1,3% | 8,5% |
| Moins de 25 ans | 8 640 | 9 010 | 9 110 | 1,1% | 5,4% |
| Entre 25 et 49 ans | 36 950 | 39 320 | 39 710 | 1,0% | 7,5% |
| 50 ans et plus | 9 240 | 10 220 | 10 490 | 2,6% | 13,5% |
| Hommes de moins de 25 ans | 4 150 | 4 330 | 4 380 | 1,2% | 5,5% |
| Hommes de 25 à 49 ans | 18 370 | 19 480 | 19 680 | 1,0% | 7,1% |
| Hommes de 50 ans et plus | 4 350 | 4 800 | 4 910 | 2,3% | 12,9% |
| Femmes de moins de 25 ans | 4 490 | 4 680 | 4 730 | 1,1% | 5,3% |
| Femmes de 25 à 49 ans | 18 580 | 19 840 | 20 030 | 1,0% | 7,8% |
| Femmes de 50 ans et plus | 4 890 | 5 420 | 5 580 | 3,0% | 14,1% |
| Ensemble des catégories A, B, C | 54 830 | 58 550 | 59 310 | 1,3% | 8,2% |

Sources : STMT - Pôle emploi, Dares. Cvs : Direccte, DR Pôle emploi

Ancienneté d'inscription sur les listes des demandeurs d'emploi inscrits en fin de mois à Pôle emploi (Catégories A,B,C)

Effectifs et %

| Données CVS | février 2011 | janvier 2012 | février 2012 | Variation sur un mois | Variation sur un an |
|--|-----------------|-----------------|-----------------|--------------------------|------------------------|
| Moins de 1 an | 35 080 | 37 850 | 38 240 | 1,0% | 9,0% |
| 1 an ou plus | 19 750 | 20 700 | 21 070 | 1,8% | 6,7% |
| Part des demandeurs d'emploi inscrits depuis plus d'un an (%) | 36,0% | 35,4% | 35,5% | + 0,2 pt | - 0,5 pt |

Sources : STMT - Pôle emploi, Dares. Cvs : Direccte, DR Pôle emploi

Entrées et sorties à Pôle emploi (catégories A,B,C)

Effectifs et %

| Données CVS | février 2011 | janvier 2012 | février 2012 | Variation sur un mois (1) | Variation annuelle (2) |
|------------------------|-----------------|-----------------|-----------------|------------------------------|---------------------------|
| Entrées à Pôle emploi | 7 140 | 7 480 | 7 440 | -0,5% | 4,2% |
| Sorties de Pôle emploi | 7 400 | 7 110 | 6 990 | -1,7% | -5,5% |

Sources : STMT - Pôle emploi, Dares. Cvs : Direccte, DR Pôle emploi

Offres d'emploi collectées par Pôle emploi

Effectifs et %

| Données CVS | février 2011 | janvier 2012 | février 2012 | Variation sur un mois (1) | Variation annuelle (2) |
|--|-----------------|-----------------|-----------------|------------------------------|---------------------------|
| - Emplois durables (6 mois ou plus) | 2 030 | 2 100 | 1 970 | -6,2% | -3,0% |
| - Emplois non durables (moins de 6 mois) | 2 750 | 2 050 | 2 100 | 2,4% | -23,6% |
| Ensemble | 4 780 | 4 150 | 4 070 | -1,9% | -14,9% |

Sources : STMT - Pôle emploi, Dares. Cvs : Direccte, DR Pôle emploi

Demandeurs d'emploi ayant un droit payable au RSA inscrits en fin de mois à Pôle emploi

Données Brutes

Effectifs et %

| Données brutes | février 2011 | janvier 2012 | février 2012 | Variation sur un an |
|---|-----------------|-----------------|-----------------|------------------------|
| Catégorie A | 5 269 | 5 756 | 5 908 | 12,1% |
| Catégorie B | 998 | 993 | 992 | -0,6% |
| Catégorie C | 666 | 691 | 695 | 4,4% |
| Catégories A, B, C | 6 933 | 7 440 | 7 595 | 9,5% |
| Catégorie D | 356 | 340 | 324 | -9,0% |
| Catégorie E | 469 | 476 | 484 | 3,2% |
| Catégories A, B, C, D, E | 7 758 | 8 256 | 8 403 | 8,3% |
| Part dans l'ensemble des demandeurs d'emploi de catégorie A | 15,3% | 15,0% | 15,5% | /// |
| Part dans l'ensemble des demandeurs d'emploi de catégories A, B, C | 12,3% | 12,3% | 12,5% | /// |

Sources : STMT - Pôle emploi, Dares. Cvs : Direccte, DR Pôle emploi

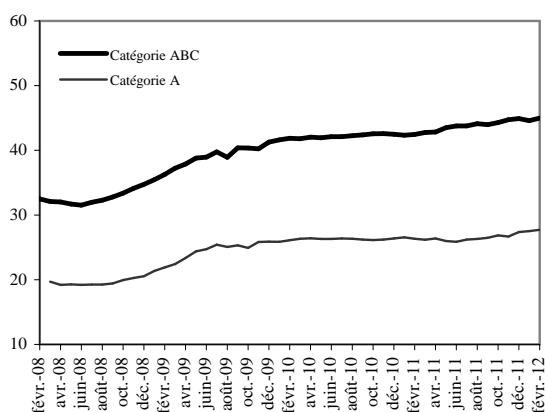
(1) : Evolution sur les trois derniers mois par rapport aux trois mois précédents

(2) : Evolution sur les trois derniers mois par rapport aux trois mêmes mois de l'année précédente

DIRECCTE Bretagne

 DIRECTION RÉGIONALE DES ENTREPRISES, DE LA CONCURRENCE,
DE LA CONSOMMATION, DU TRAVAIL ET DE L'EMPLOI

DEMANDEURS D'EMPLOI INSCRITS ET OFFRES COLLECTÉES PAR PÔLE EMPLOI DANS LE MORBIHAN EN FÉVRIER 2012

 Demandeurs d'emploi inscrits en fin de mois à
Pôle emploi. Catégories A et A,B,C (CVS en milliers)


Fin février 2012, le nombre de demandeurs d'emploi inscrits à Pôle emploi en catégorie A s'établit à 27 800 dans le département du Morbihan. Ce nombre augmente de 0,6% par rapport à la fin janvier 2012 (soit +170). Sur un an, la variation est de +5,4% soit +1 420.

En Bretagne, le nombre de demandeurs d'emploi inscrits en catégorie A augmente par rapport à janvier 2012 (+780 soit +0,7%).

Fin février 2012, le nombre de demandeurs d'emploi inscrits à Pôle emploi en catégories A,B,C s'établit à 44 980 dans le département du Morbihan. Ce nombre augmente de 0,9% par rapport à la fin janvier 2012 (soit +400). Sur un an, la variation est de +5,9% soit +2 510.

En Bretagne, le nombre de demandeurs d'emploi inscrits en catégories A,B,C augmente par rapport à janvier 2012 (+1 780 soit +0,9%).

Demandeurs d'emploi inscrits en fin de mois à Pôle emploi - Catégorie A

| Données CVS | février 2011 | janvier 2012 | février 2012 | Variation sur un mois | Variation sur un an |
|--|-----------------|-----------------|-----------------|--------------------------|------------------------|
| Effectifs (arrondis à la dizaine) et % | | | | | |
| Hommes | 13 350 | 14 020 | 14 110 | 0,6% | 5,7% |
| Femmes | 13 030 | 13 610 | 13 690 | 0,6% | 5,1% |
| Moins de 25 ans | 4 200 | 4 170 | 4 280 | 2,6% | 1,9% |
| Entre 25 et 49 ans | 16 690 | 17 170 | 17 160 | -0,1% | 2,8% |
| 50 ans et plus | 5 490 | 6 290 | 6 360 | 1,1% | 15,8% |
| Hommes de moins de 25 ans | 2 130 | 2 100 | 2 130 | 1,4% | 0,0% |
| Hommes de 25 à 49 ans | 8 400 | 8 710 | 8 740 | 0,3% | 4,0% |
| Hommes de 50 ans et plus | 2 820 | 3 210 | 3 240 | 0,9% | 14,9% |
| Femmes de moins de 25 ans | 2 070 | 2 070 | 2 150 | 3,9% | 3,9% |
| Femmes de 25 à 49 ans | 8 290 | 8 460 | 8 420 | -0,5% | 1,6% |
| Femmes de 50 ans et plus | 2 670 | 3 080 | 3 120 | 1,3% | 16,9% |
| Ensemble de la catégorie A | 26 380 | 27 630 | 27 800 | 0,6% | 5,4% |

Sources : STMT - Pôle emploi, Dares. Cvs : Direccte, DR Pôle emploi

Demandeurs d'emploi inscrits en fin de mois à Pôle emploi - Catégories A,B,C

| Données CVS | février 2011 | janvier 2012 | février 2012 | Variation sur un mois | Variation sur un an |
|--|-----------------|-----------------|-----------------|--------------------------|------------------------|
| Effectifs (arrondis à la dizaine) et % | | | | | |
| Hommes | 19 750 | 20 780 | 20 950 | 0,8% | 6,1% |
| Femmes | 22 720 | 23 800 | 24 030 | 1,0% | 5,8% |
| Moins de 25 ans | 6 560 | 6 600 | 6 750 | 2,3% | 2,9% |
| Entre 25 et 49 ans | 27 280 | 28 320 | 28 420 | 0,4% | 4,2% |
| 50 ans et plus | 8 630 | 9 660 | 9 810 | 1,6% | 13,7% |
| Hommes de moins de 25 ans | 3 140 | 3 070 | 3 150 | 2,6% | 0,3% |
| Hommes de 25 à 49 ans | 12 820 | 13 420 | 13 460 | 0,3% | 5,0% |
| Hommes de 50 ans et plus | 3 790 | 4 290 | 4 340 | 1,2% | 14,5% |
| Femmes de moins de 25 ans | 3 420 | 3 530 | 3 600 | 2,0% | 5,3% |
| Femmes de 25 à 49 ans | 14 460 | 14 900 | 14 960 | 0,4% | 3,5% |
| Femmes de 50 ans et plus | 4 840 | 5 370 | 5 470 | 1,9% | 13,0% |
| Ensemble des catégories A, B, C | 42 470 | 44 580 | 44 980 | 0,9% | 5,9% |

Sources : STMT - Pôle emploi, Dares. Cvs : Direccte, DR Pôle emploi

Ancienneté d'inscription sur les listes des demandeurs d'emploi inscrits en fin de mois à Pôle emploi (Catégories A,B,C)

Effectifs et %

| Données CVS | février 2011 | janvier 2012 | février 2012 | Variation sur un mois | Variation sur un an |
|---|-----------------|-----------------|-----------------|--------------------------|------------------------|
| Moins de 1 an | 27 090 | 28 680 | 28 930 | 0,9% | 6,8% |
| 1 an ou plus | 15 380 | 15 900 | 16 050 | 0,9% | 4,4% |
| Part des demandeurs d'emploi inscrits depuis plus d'un an (%) | 36,2% | 35,7% | 35,7% | + 0,0 pt | - 0,5 pt |

Sources : STMT - Pôle emploi, Dares. Cvs : Direccte, DR Pôle emploi

Entrées et sorties à Pôle emploi (catégories A,B,C)

Effectifs et %

| Données CVS | février 2011 | janvier 2012 | février 2012 | Variation sur un mois (1) | Variation annuelle (2) |
|------------------------|-----------------|-----------------|-----------------|------------------------------|---------------------------|
| Entrées à Pôle emploi | 5 020 | 5 510 | 5 310 | -3,6% | 5,8% |
| Sorties de Pôle emploi | 5 010 | 5 010 | 5 000 | -0,2% | -0,2% |

Sources : STMT - Pôle emploi, Dares. Cvs : Direccte, DR Pôle emploi

Offres d'emploi collectées par Pôle emploi

Effectifs et %

| Données CVS | février 2011 | janvier 2012 | février 2012 | Variation sur un mois (1) | Variation annuelle (2) |
|--|-----------------|-----------------|-----------------|------------------------------|---------------------------|
| - Emplois durables (6 mois ou plus) | 1 290 | 1 200 | 1 110 | -7,5% | -14,0% |
| - Emplois non durables (moins de 6 mois) | 1 810 | 1 690 | 1 610 | -4,7% | -11,0% |
| Ensemble | 3 100 | 2 890 | 2 720 | -5,9% | -12,3% |

Sources : STMT - Pôle emploi, Dares. Cvs : Direccte, DR Pôle emploi

Demandeurs d'emploi ayant un droit payable au RSA inscrits en fin de mois à Pôle emploi

Données Brutes

Effectifs et %

| Données brutes | février 2011 | janvier 2012 | février 2012 | Variation sur un an |
|--|-----------------|-----------------|-----------------|------------------------|
| Catégorie A | 4 165 | 4 400 | 4 541 | 9,0% |
| Catégorie B | 699 | 787 | 793 | 13,4% |
| Catégorie C | 447 | 504 | 510 | 14,1% |
| Catégories A, B, C | 5 311 | 5 691 | 5 844 | 10,0% |
| Catégorie D | 219 | 216 | 260 | 18,7% |
| Catégorie E | 380 | 454 | 474 | 24,7% |
| Catégories A, B, C, D, E | 5 910 | 6 361 | 6 578 | 11,3% |
| Part dans l'ensemble des demandeurs d'emploi de catégorie A | 14,6% | 14,4% | 15,0% | /// |
| Part dans l'ensemble des demandeurs d'emploi de catégories A, B, C | 12,0% | 12,1% | 12,5% | /// |

Sources : STMT - Pôle emploi, Dares. Cvs : Direccte, DR Pôle emploi

(1) : Evolution sur les trois derniers mois par rapport aux trois mois précédents

(2) : Evolution sur les trois derniers mois par rapport aux trois mêmes mois de l'année précédente