

OFIS PUBLIK
AR BREZHONEG



OFFICE PUBLIC
**DE LA LANGUE
BRETONNE**

LES CHIFFRES DE LA RENTREE SCOLAIRE DE L'ENSEIGNEMENT BILINGUE EN 2014

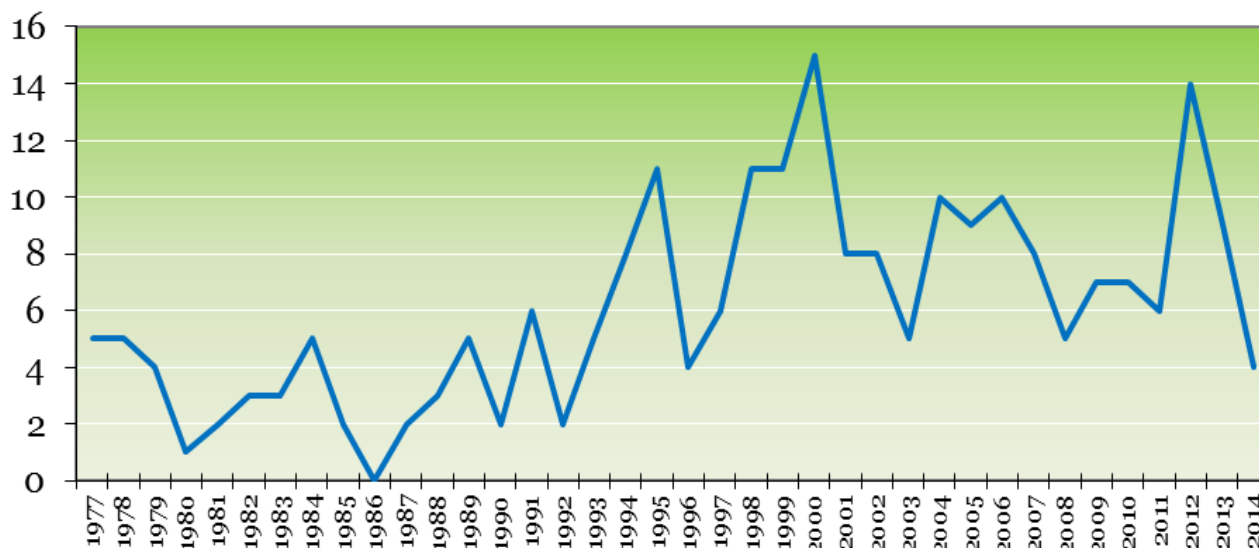
POLE ETUDE ET DEVELOPPEMENT
OBSERVATOIRE DES PRATIQUES LINGUISTIQUES
SEPTEMBRE 2014

En 2014, pour la 37^{ème} rentrée consécutive, le réseau des écoles continue de s'étendre et les chiffres de l'enseignement bilingue sont en hausse.

4 nouveaux sites ont ouvert (14 nouveaux sites en 2012 et 9 en 2013). Le contexte global (élections municipales, mise en place des TAP¹) explique pour une bonne part ce nombre plus réduit d'ouvertures. On compte tout de même **502 élèves bilingues supplémentaires**, ce qui porte les effectifs bilingues à près de 16 000 élèves.

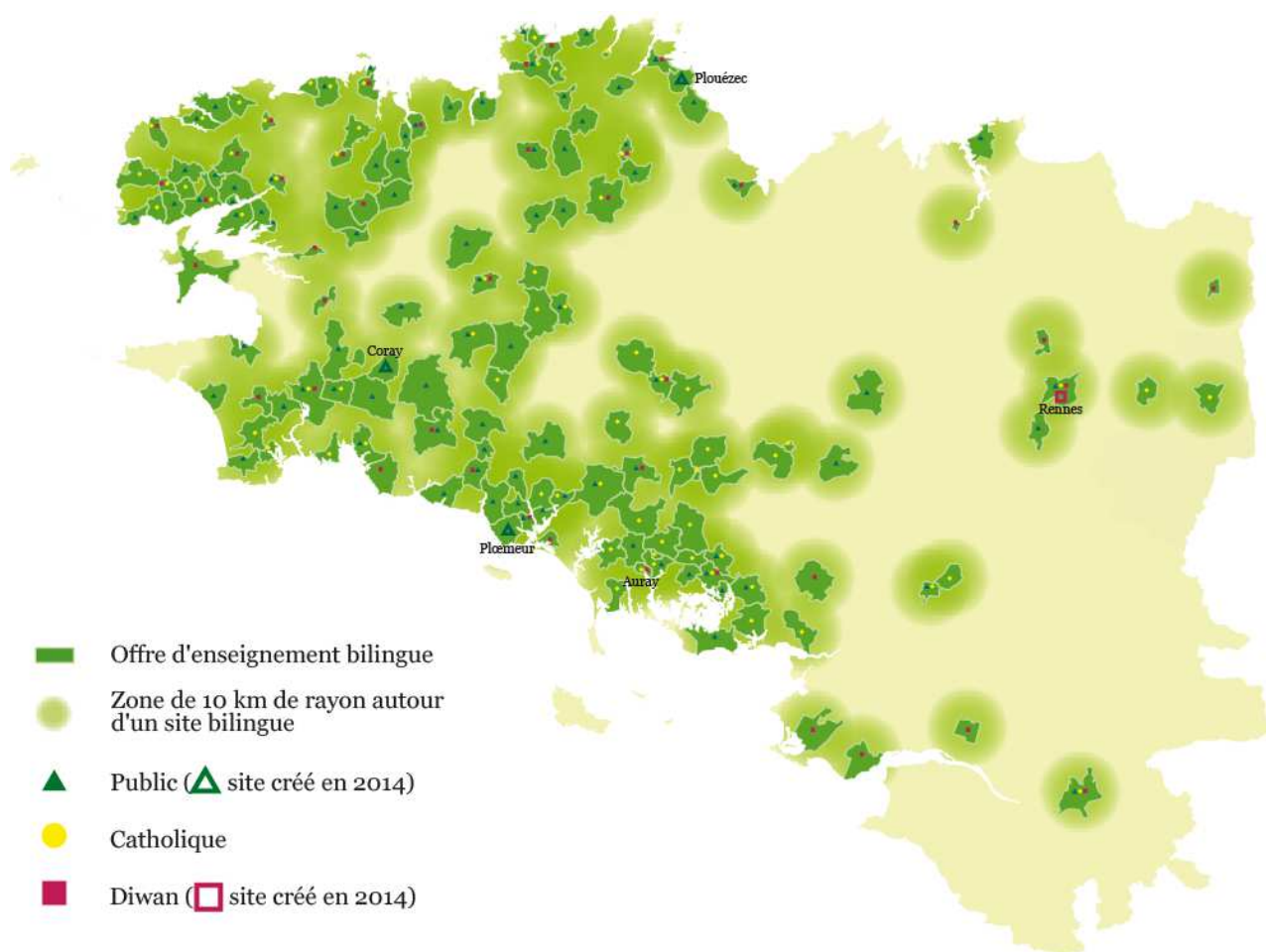
Ouvertures

Nombre de nouveaux sites bilingues ouverts chaque année en primaire



- **4 sites bilingues ont ouvert en maternelle** (9 en 2013, 14 en 2012) :
 - 3 dans l'enseignement public (pour mémoire, il y avait eu également 3 nouveaux sites publics lors des élections municipales de 2008 et seulement 2 en 2008) : Plouézec (22), Coray (29) et Ploemeur (56).
 - Aucun dans l'enseignement catholique (c'est la première fois depuis 2008 qu'aucune ouverture n'a lieu dans le réseau des écoles catholiques à l'échelle de toute la Bretagne).
 - 1 école Diwan : Rennes 2 (35).

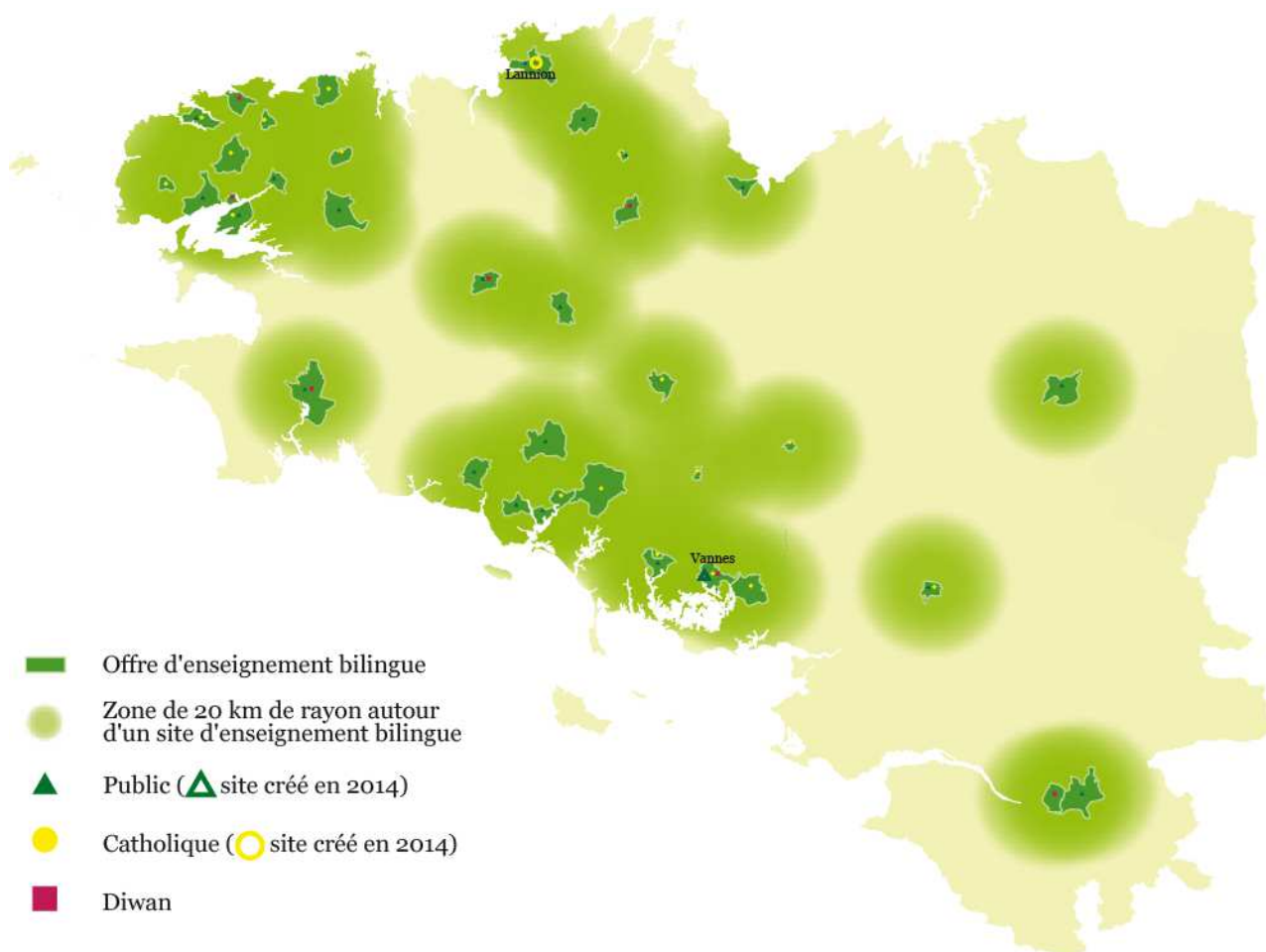
L'offre d'enseignement bilingue dans le primaire (préélémentaire et élémentaire)



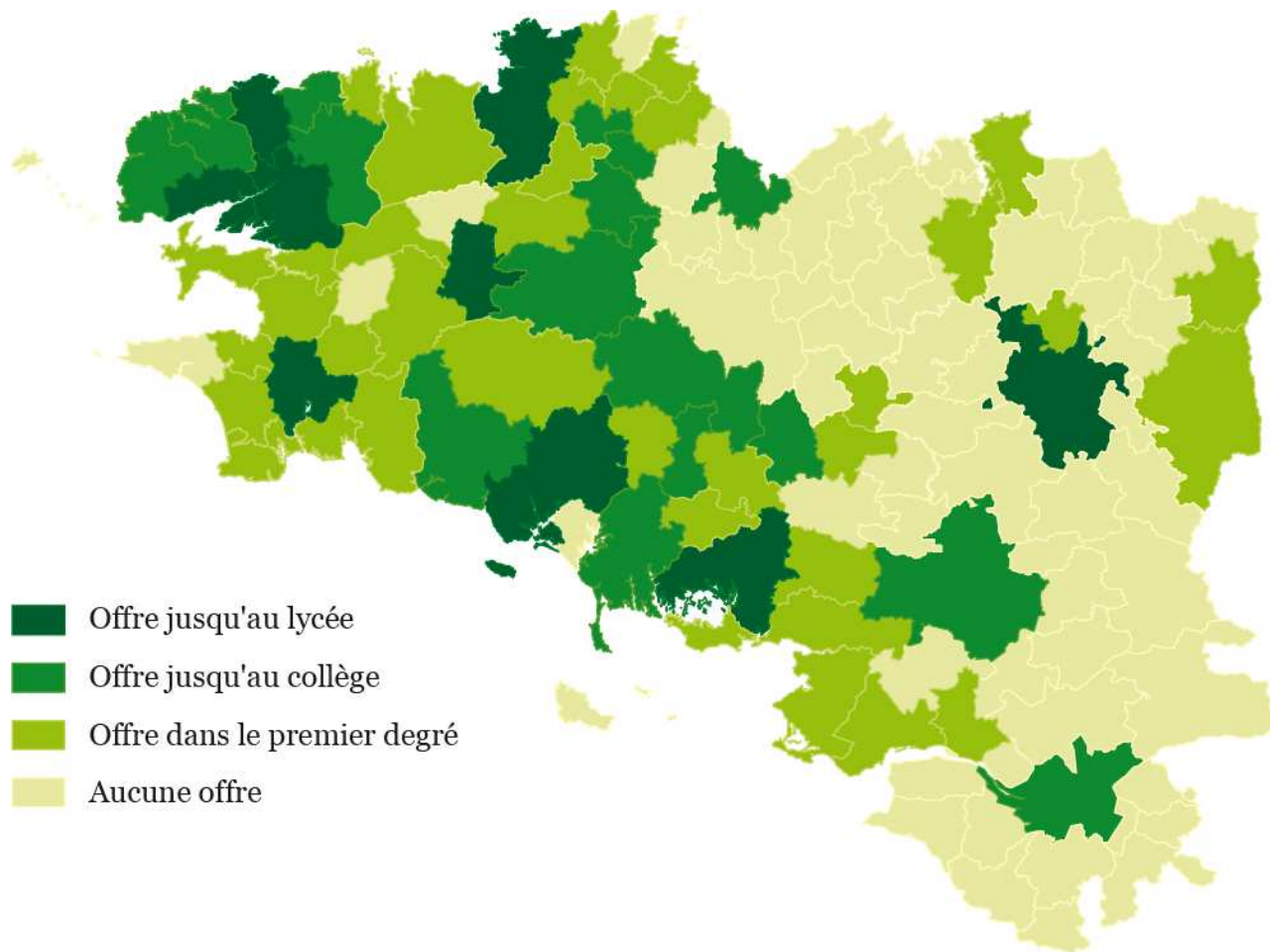
- **2 nouveaux sites bilingues ont ouvert au collège :**
 - 1 dans l'enseignement public : Vannes (56). Vannes devient ainsi la première ville à disposer d'une offre des 3 filières au collège. Par ailleurs, la filière de Carhaix a été rouverte.
 - 1 dans l'enseignement catholique : Lannion (22). Par contre, suite aux décisions de mises en sommeil prises en 2011, les filières de Carhaix et de Pont-l'Abbé n'ont plus d'élèves).

- **Au lycée,** la filière du lycée catholique Saint-Paul de Vannes a été mise en sommeil. Il était prévu qu'elle soit transférée au lycée Saint-François-Xavier mais cela n'a pas été fait. Dans toute la Bretagne, il ne reste donc plus, en tout et pour tout, qu'une seule filière bilingue au lycée dans l'enseignement catholique (à Lesneven).

L'offre d'enseignement bilingue dans le second degré (collèges et lycées)



▪ *L'offre d'enseignement bilingue **par EPCI**¹*



¹ Etablissement Public de Coopération Intercommunale.

Chiffres

- Il y a désormais **462 sites d'enseignement bilingue** (plus 1 école Diwan à Paris). On compte **211 maternelles bilingues**.
- Le nombre d'élèves bilingue s'élève à **15 840** en Bretagne :
 - 3 854 élèves dans les écoles Diwan (et 11 à Paris),
 - 11 986 élèves dans l'enseignement à parité horaire : 6 887 dans le public et 5 099 dans l'enseignement catholique.

Effectifs de l'enseignement bilingue de la maternelle au lycée

	Diwan	Progression	Public	Progression	Catholique	Progression	Total	Progression
22	684	-0,6%	1 305	3,7%	406	7,7%	2 395	3,1%
29	2 078	5,1%	3 334	3,2%	1 967	4,9%	7 379	4,1%
35	195	16,1%	611	3,0%	411	0,0%	1 217	3,8%
44	341	2,1%	224	-4,7%	68	15,3%	633	0,8%
56	556	3,5%	1 413	5,1%	2 247	0,0%	4 216	2,1%
Bretagne	3 854	4,0%	6 887	3,4%	5 099	2,6%	15 840	3,3%
<i>Progression</i>	149		225		128		502	

- **Les effectifs progressent dans tous les départements.**
- **Le total des effectifs progresse pour chaque filière.**
- **L'enseignement catholique** compte à présent **plus de 5 000 élèves bilingues**.
- **Le Finistère** est le département où les chiffres progressent le plus en 2014 (294 élèves supplémentaires, +4,1%).
- De la maternelle au lycée, **les effectifs de Diwan sont ceux qui progressent le plus** cette année avec **+4%** en Bretagne. Diwan maintient donc son taux de croissance (la moyenne des 5 années passées est de 4,1%) alors que le taux des autres filières s'est affaïssé : **+3,4% dans l'enseignement public** (+5,9% en moyenne entre 2009 et 2013) et **+2,6% dans l'enseignement catholique** (+3,2% en moyenne sur les 5 années passées ; l'absence d'ouverture en primaire cette année étant l'une des causes principales de cette croissance plus faible).
- Les chiffres de chacune des **3 filières progressent simultanément dans chaque département** (à l'exception de Diwan dans les Côtes-d'Armor et de la filière publique en Loire-Atlantique ; par ailleurs, les effectifs de la filière catholique sont stables dans le Morbihan). Sont particulièrement remarquables les taux de progression de Diwan dans le Finistère (on y compte maintenant plus de 2 000 élèves), de la filière publique dans le Morbihan et de la filière catholique dans les Côtes-d'Armor.

Effectifs de l'enseignement bilingue en primaire

	Diwan	Progression	Public	Progression	Catholique	Progression	Total	Progression
22	469	0,4%	1 112	3,8%	370	3,6%	1 951	3,0%
29	1 311	4,3%	2 908	2,1%	1 679	4,8%	5 898	3,4%
35	195	16,1%	440	3,5%	388	0,0%	1 023	4,3%
44	284	-2,1%	185	-7,0%	68	15,3%	537	-2,0%
56	424	4,7%	1 308	4,5%	2 014	0,6%	3 746	2,4%
Bretagne	2 683	3,7%	5 953	2,7%	4 519	2,5%	13 155	2,9%
Progression	96		159		111		366	

- La progression des effectifs se fait principalement en primaire (366 élèves sur 502).
- L'Ille-et-Vilaine a passé le seuil des 1 000 élèves en primaire.

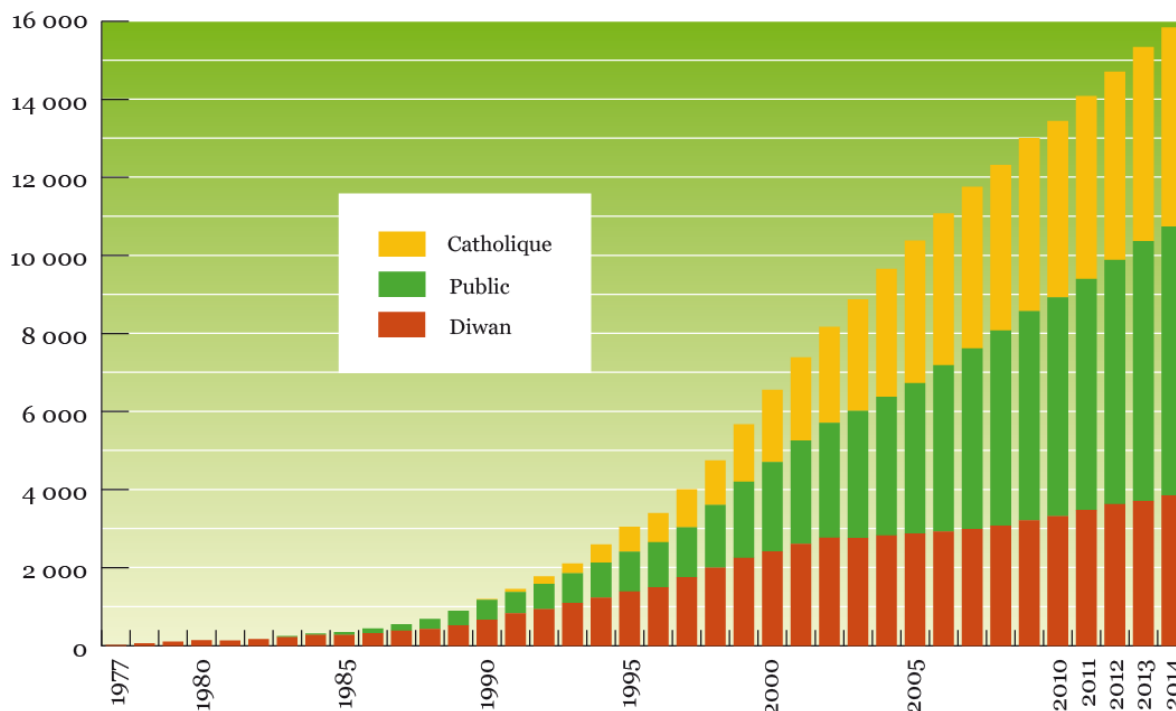
Effectifs de l'enseignement bilingue en maternelle

	Diwan	Progression	Public	Progression	Catholique	Progression	Total	Progression
22	227	0,4%	523	6,1%	147	7,3%	897	4,8%
29	622	3,2%	1 412	-2,6%	769	6,1%	2 803	0,9%
35	108	14,9%	193	-0,5%	200	2,6%	501	3,7%
44	152	-5,0%	90	-4,3%	43	22,9%	285	-1,4%
56	206	6,2%	718	2,7%	904	-1,8%	1 828	0,8%
Bretagne	1 315	3,0%	2 936	0,2%	2 063	2,5%	6 314	1,5%
Progression	38		6		50		94	

- En maternelle, les effectifs de chaque département progressent moins que sur l'ensemble ; **il n'y a guère que dans les Côtes-d'Armor que l'on peut dire que, cette année, la maternelle est un élément moteur** (+4,8% contre +3,1% de la maternelle au lycée).
- **Dans l'enseignement public, le total des effectifs de maternelle n'a pas progressé.** 3 départements perdent des élèves à ce niveau : le Finistère, l'Ille-et-Vilaine (où il n'y a eu aucune ouverture depuis 2003) et la Loire-Atlantique (où seules 2 écoles publiques disposent d'une filière bilingue, depuis 15 ans pour la plus grande d'entre elles). Cela ne s'était jamais produit depuis 2000.
- **Dans l'enseignement catholique, les effectifs de maternelle sont en baisse dans le Morbihan,** département le plus important pour cette filière.

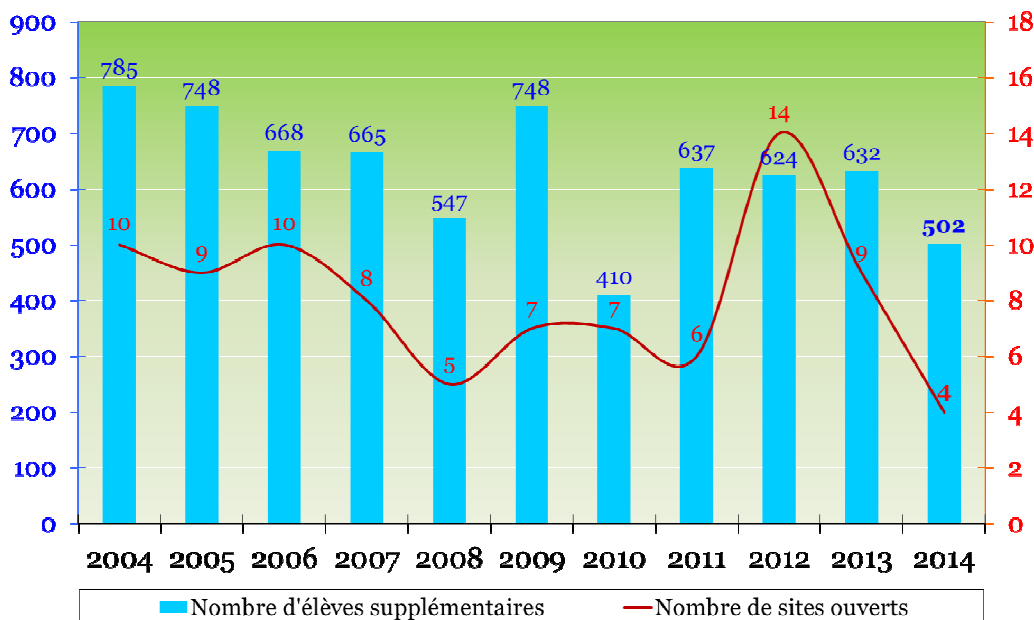
Evolutions de l'enseignement bilingue

Evolution des 3 filières



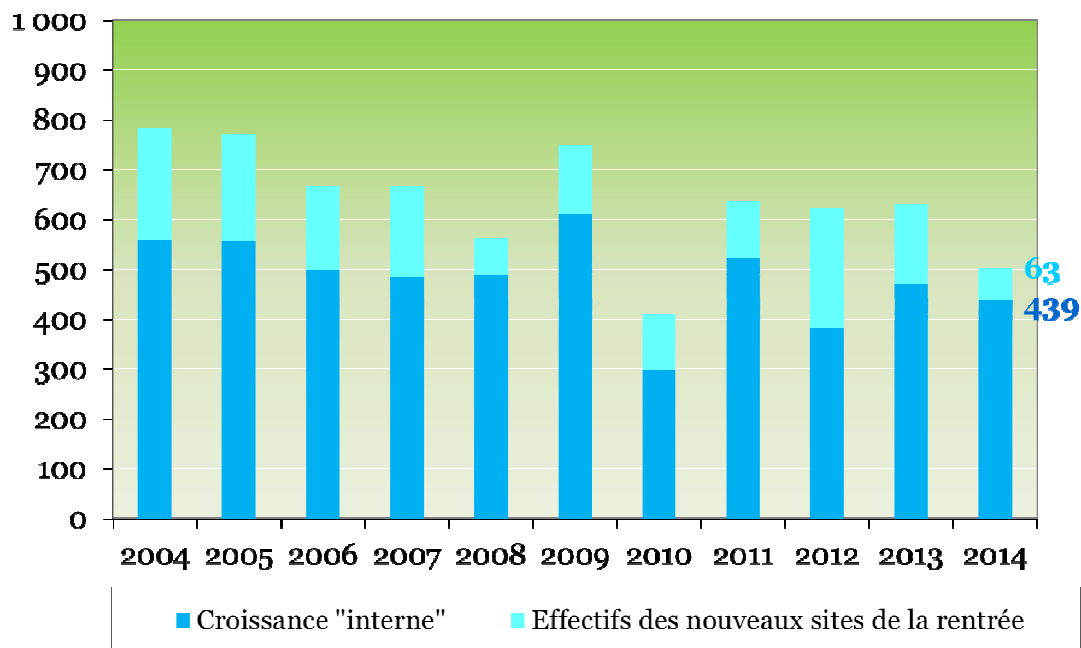
- Les effectifs bilingues **continuent de croître**. Après la période de ralentissement qui s'est étendue de 2003 à 2008, Diwan confirme sa reprise.

Nombre d'élèves bilingues supplémentaires à chaque rentrée



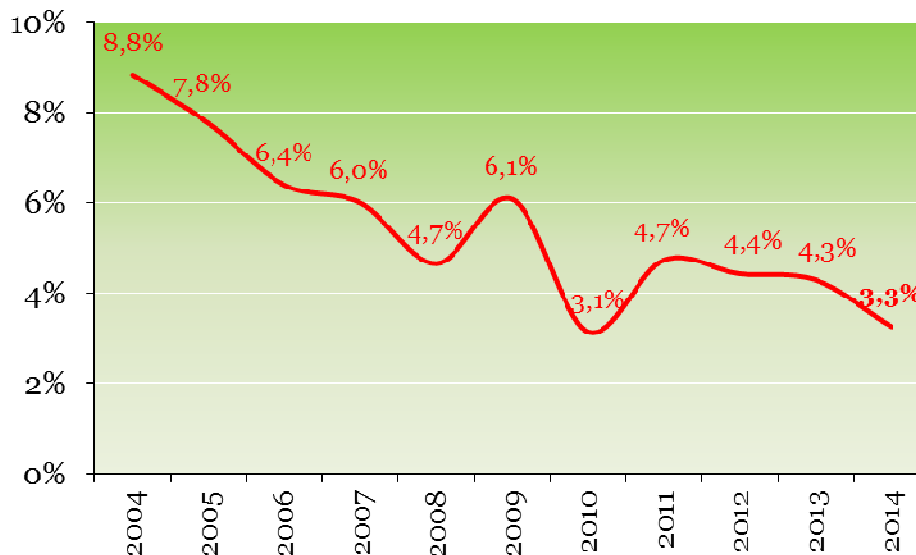
- Il y a **502 élèves bilingues de plus** en 2014, ce qui est inférieur à la moyenne des 10 années passées (près de 650 élèves supplémentaires chaque année, en moyenne, entre 2004 et 2013).

Répartition de la croissance entre croissance externe et croissance interne



- Bien que la croissance externe soit réduite en raison du peu de nouveaux sites ouverts en cette rentrée, la croissance interne conserve un niveau intermédiaire grâce, en partie, à la dynamique d'ouverture de 2012 et 2013.

Evolution de la croissance de l'enseignement bilingue



- La croissance globale **s'élève à 3,3%**. La tendance au ralentissement se renforce ; elle avait été plus calme entre 2011 et 2013 qu'entre 2007 et 2010. Il s'agit du second taux de progression le plus faible jamais enregistré, après celui de 2010. Pour retrouver un taux de croissance plus fort, il est nécessaire d'ouvrir davantage de nouveaux sites qu'il n'y en a eu cette année et, ce, au sein de chaque filière.

Annexes

Effectifs bilingues par département et par niveau

	Préélé- mentaire	Elémen- taire	Collège	Lycée	Total	Croissance	Taux de croissance
Côtes-d'Armor	897	1 054	391	53	2 395	71	3,1%
Finistère	2 803	3 095	1 009	472	7 379	294	4,1%
Ille-et-Vilaine	501	522	147	47	1 217	45	3,8%
Loire-Atlantique	285	252	96		633	5	0,8%
Morbihan	1 828	1 918	444	26	4 216	87	2,1%
Bretagne	6 314	6 841	2 087	598	15 840		
Croissance	94	272	93	43		502	
Taux de croissance	1,5%	4,1%	4,7%	7,7%			3,3%

■ Augmentation ■ Diminution

Effectifs bilingues par filière et par niveau²

	Préélé- mentaire	Elémen- taire	Collège	Lycée	Total	Croissance	Taux de croissance
Diwan	1 315	1 368	838	333	3 854	149	4,0%
Public	2 936	3 017	733	201	6 887	225	3,4%
Catholique	2 063	2 456	516	64	5 099	128	2,6%
Total	6 314	6 841	2 087	598	15 840		
Croissance	94	272	93	43		502	
Taux de croissance	1,5%	4,1%	4,7%	7,7%			3,3%

■ Augmentation ■ Diminution

Effectifs bilingues par département et par filière

	Diwan	Public	Catholique	Total	Croissance	Taux de croissance
Côtes-d'Armor	684	1 305	406	2 395	71	3,1%
Finistère	2 078	3 334	1 967	7 379	294	4,1%
Ille-et-Vilaine	195	611	411	1 217	45	3,8%
Loire-Atlantique	341	224	68	633	5	0,8%
Morbihan	556	1 413	2 247	4 216	87	2,1%
Bretagne	3 854	6 887	5 099	15 840		
Croissance	149	225	128		502	
Taux de croissance	4,0%	3,4%	2,6%			3,3%

■ Augmentation ■ Diminution

² Chiffres pour la Bretagne ; il y a aussi une école Diwan à Paris.

Effectifs bilingues par département, par filière et par niveau

Dép.	Filière	Préélé- mentaire	Elémen- taire	Collège	Lycée	Total par filière	Total par dép.
22	Diwan	227	242	215	0	684	2 395
	Public	523	589	140	53	1 305	
	Catholique	147	223	36	0	406	
29	Diwan	622	689	434	333	2 078	7 379
	Public	1 412	1 496	336	90	3 334	
	Catholique	769	910	239	49	1 967	
35	Diwan	108	87	0	0	195	1 217
	Public	193	247	124	47	611	
	Catholique	200	188	23	0	411	
44	Diwan	152	132	57	0	341	633
	Public	90	95	39	0	224	
	Catholique	43	25	0	0	68	
56	Diwan	206	218	132	0	556	4 216
	Public	718	590	94	11	1 413	
	Catholique	904	1 110	218	15	2 247	

■ Augmentation ■ Diminution

Classement des communes selon leurs effectifs bilingues (de la maternelle au lycée)

Rang	Communes	Dép.	Premier site en	Diwan	Public	Catholique	Total	Croissance
1	Rennes	35	1977	156	411	152	719	29
2	Quimper	29	1977	352	143	91	586	32
3	Vannes	56	1990	219	94	260	573	3
4	Carhaix-Plouguer	29	1985	413	66	45	524	33
5	Nantes	44	1978	206	224	68	498	-7
6	Lannion	22	1978	97	327	66	490	41
7	Brest	29	1978	199	239	41	479	37
8	Plougastel-Daoulas	29	1995		204	206	410	12
9	Landerneau	29	1987	62	244	100	406	16
10	Lannilis	29	1995		229	144	373	-11
11	Lesneven	29	1981	97		190	287	3
12	Lorient	56	1978	101	140		241	8
13	Relecq-Kerhuon (le)	29	1988	177	51		228	10
14	Theix	56	1995		63	155	218	-26
15	Plésidy	22	1995	215			215	-6
16	Hennebont	56	1997		33	163	196	6
17	Guingamp	22	1981	81	16	96	193	-4
18	Languidic	56	2001		41	150	191	-9
19	Lanester	56	1988		173		173	5
20	Saint-Renan	29	2008	67		105	172	14
21	Pluneret	56	1998		50	119	169	15
22	Guissény	29	1990	118		44	162	14
23	Pontivy	56	1984	69	30	62	161	14
24	Saint-Brieuc	22	1979	86	71		157	-10
25	Saint-Avé	56	2001		47	109	156	3
26	Plabennec	29	1991	23		132	155	-15
27	Locminé	56	2003			152	152	-4
28	Quimperlé	29	1989	74	77		151	14
29	Morlaix	29	1988	69	81		150	6
30	Rostrenen	22	1984		84	58	142	2

31	Redon	35	1997		57	85	142	-21
32	Landivisiau	29	2000	16		121	137	10
33	Ploudalmézeau	29	1977	67		63	130	-7
34	Douarnenez	29	1989		125		125	8
35	Loperhet	29	2004		123		123	11
36	Saint-Pol-de-Léon	29	1978	60		57	117	-4
37	Bannalec	29	1982	52	63		115	0
38	Bruz	35	2003		115		115	4
39	Plouay	56	1994		113		113	15
40	Bégard	22	2007		112		112	7
41	Brec'h	56	1989		111		111	-9
42	Plomeur	29	1993		110		110	-1
43	Cléder	29	1991		34	72	106	3
44	Baud	56	1991	48	58		106	-2
45	Dinan	22	2000	103			103	15
46	Briec	29	2006		102		102	7
47	Pluvigner	56	1994			102	102	6
48	Plouguerneau	29	1996		97		97	-3
49	Locoal-Mendon	56	1994			97	97	-1
50	Milizac	29	2006		95		95	-5
51	Cavan	22	1987		93		93	3
52	Sizun	29	2004		93		93	-7
53	Guidel	56	1991		93		93	2
54	Vitré	35	2007			89	89	6
55	Plounévez-Moëdec	22	2002	39	49		88	-10
56	Surzur	56	2007			88	88	8
57	Pabu	22	1991		87		87	12
58	Plouzané	29	2003		86		86	10
59	Ergué-Gabéric	29	2002		64	21	85	17
60	Plouarzel	29	2006			85	85	2
61	Plouvorn	29	2006			85	85	-8
62	Tréméven	29	2005		84		84	-3
63	Gouesnou	29	2004		82		82	4
64	Paimpol	22	1984	22	58		80	-1
65	Josselin	56	2003			80	80	7
66	Plestin-les-Grèves	22	1999		79		79	-2
67	Concarneau	29	1999		28	47	75	8
68	Lanmeur	29	2004		72		72	6
69	Gourin	56	1994		41	31	72	-7
70	Châteauneuf-du-Faou	29	2003		71		71	5
71	Commana	29	1977	70			70	-1
72	Plozévet	29	2007		70		70	-1
73	Grand-Champ	56	1996			70	70	7
74	Auray	56	1999	37		32	69	9
75	Guipavas	29	1995		68		68	-4
76	Guilers	29	2002			67	67	1
77	Plougonvelin	29	2007		64		64	-10
78	Sainte-Anne-d'Auray	56	1994			64	64	-10
79	Louargat	22	1998		63		63	1
80	Penvéan	22	1999		63		63	-1
81	Plonéour-Lanvern	29	2009			63	63	7
82	Plouescat	29	1999			62	62	0
83	Plouha	22	2010		61		61	10
84	Plescop	56	2005			61	61	3
85	Pont-Scorff	56	2001		60		60	8
86	Moréac	56	2000			59	59	-7

87	Pont-l'Abbé	29	1995			58	58	-2
88	Saint-Herblain	44	2008	57			57	13
89	Ploeren	56	2008		55		55	1
90	Guégon	56	2000			54	54	-6
91	Sainte-Marie	35	2009			53	53	3
92	Rospez	22	2004			52	52	0
93	Scaër	29	1998		51		51	-8
94	Plumelin	56	2005			51	51	-1
95	Riantec	56	2009	51			51	1
96	Moëlan-sur-Mer	29	2012		50		50	10
97	Pleyber-Christ	29	2008		48		48	2
98	Roscoff	29	2002		48		48	-2
99	Bignan	56	2000			44	44	3
100	Trégunc	29	1982	41			41	9
101	Quéven	56	2006		41		41	-1
102	Bourbriac	22	2005	15		25	40	7
103	Mauron	56	2000		40		40	2
104	Saint-Martin-des-Champs	29	2011		39		39	10
105	Muzillac	56	2011			39	39	2
106	Sarzeau	56	1993		38		38	6
107	Locmaria-Plouzané	29	2012			37	37	6
108	Saint-Thégonnec	29	2012		37		37	14
109	Carnac	56	1992			37	37	2
110	Elliant	29	2013		36		36	8
111	Plogastel-Saint-Germain	29	2010	36			36	5
112	Bulat-Pestivien	22	2007		35		35	6
113	Saint-Rivoal	29	1983		35		35	4
114	Cléguérec	56	2004			35	35	-5
115	Faou (le)	29	1998	34			34	-5
116	Guérande	44	1999	34			34	-2
117	Châteaubourg	35	2012			32	32	12
118	Melrand	56	2006			32	32	0
119	Perros-Guirec	22	2007			31	31	2
120	Trégastel	22	1989		31		31	-3
121	Daoulas	29	2006		31		31	-7
122	Fouesnant	29	2013			31	31	17
123	Crozon	29	1989	31			31	7
124	Saint-Nazaire	44	1991	31			31	-2
125	Caudan	56	2013			31	31	10
126	Questembert	56	2000	31			31	-4
127	Maël-Carhaix	22	2004			30	30	-2
128	Tréguier	22	1997			28	28	-3
129	Saint-Malo	35	2000		28		28	-3
130	Séné	56	2011		28		28	7
131	Louannec	22	2006	26			26	-7
132	Fougères	35	2013	26			26	12
133	Noyal-Pontivy	56	2009			25	25	4
134	Ploërmel	56	1994		25		25	5
135	Faouët (le)	56	1993			24	24	-8
136	Ploëzal	22	2009		23		23	1
137	Ploumagoar	22	2013		23		23	4
138	Pluguffan	29	2012		23		23	1
139	Langonnet	56	2012		23		23	9
140	Plumergat	56	1996			21	21	0

141	Glomel	22	1998			20	20	-2
142	Châteaulin	29	2007	20			20	-1
143	Coray	29	2014		20		20	20
144	Querrien	29	2011		17		17	-4
145	Plounéour-Ménez	29	2013		17		17	1
146	Poullaouen	29	2010		17		17	-1
147	Plouézec	22	2014		16		16	16
148	Ploemeur	56	2014		16		16	16
149	Callac	22	2012		14		14	-5
150	Mézière (la)	35	2008	13			13	3
151	Savenay	44	2009	13			13	3
152	Paris	75	2004	11			11	-16

■ Augmentation ■ Diminution

* Site nouvellement ouvert dans la commune à la rentrée 2014

- Pour la première fois, **une ville scolarise plus de 700 élèves bilingues : Rennes.**
- Forte d'une progression assez conséquente, **Quimper gagne la 2^{ème} place** aux dépens de Vannes.
- **Carhaix dépasse les 500 élèves** et devient la 4^{ème} commune bretonne par le nombre d'élèves bilingues. Le lycée Diwan joue un rôle prépondérant dans cette évolution : il fait affluer à Carhaix des élèves de partout en Bretagne.
- **Lannion** affiche la progression la plus forte grâce, en partie, de l'ouverture de la filière du collège catholique. Brest enregistre la 2^{ème} progression la plus importante (la ville compte 94 élèves de plus en l'espace de 2 ans).
- **A Dinan, on dénombre à présent plus de 100 élèves bilingues** avec seulement un site bilingue dans la ville (une école Diwan).

Sources des données chiffrées : Education nationale, Enseignement catholique, Diwan Breizh, Office Public de la Langue Bretonne.