

OFIS PUBLIK  
**AR BREZHONEG**



OFFICE PUBLIC  
**DE LA LANGUE  
BRETONNE**

# **LES CHIFFRES DE LA RENTREE SCOLAIRE DE L'ENSEIGNEMENT BILINGUE EN 2015**

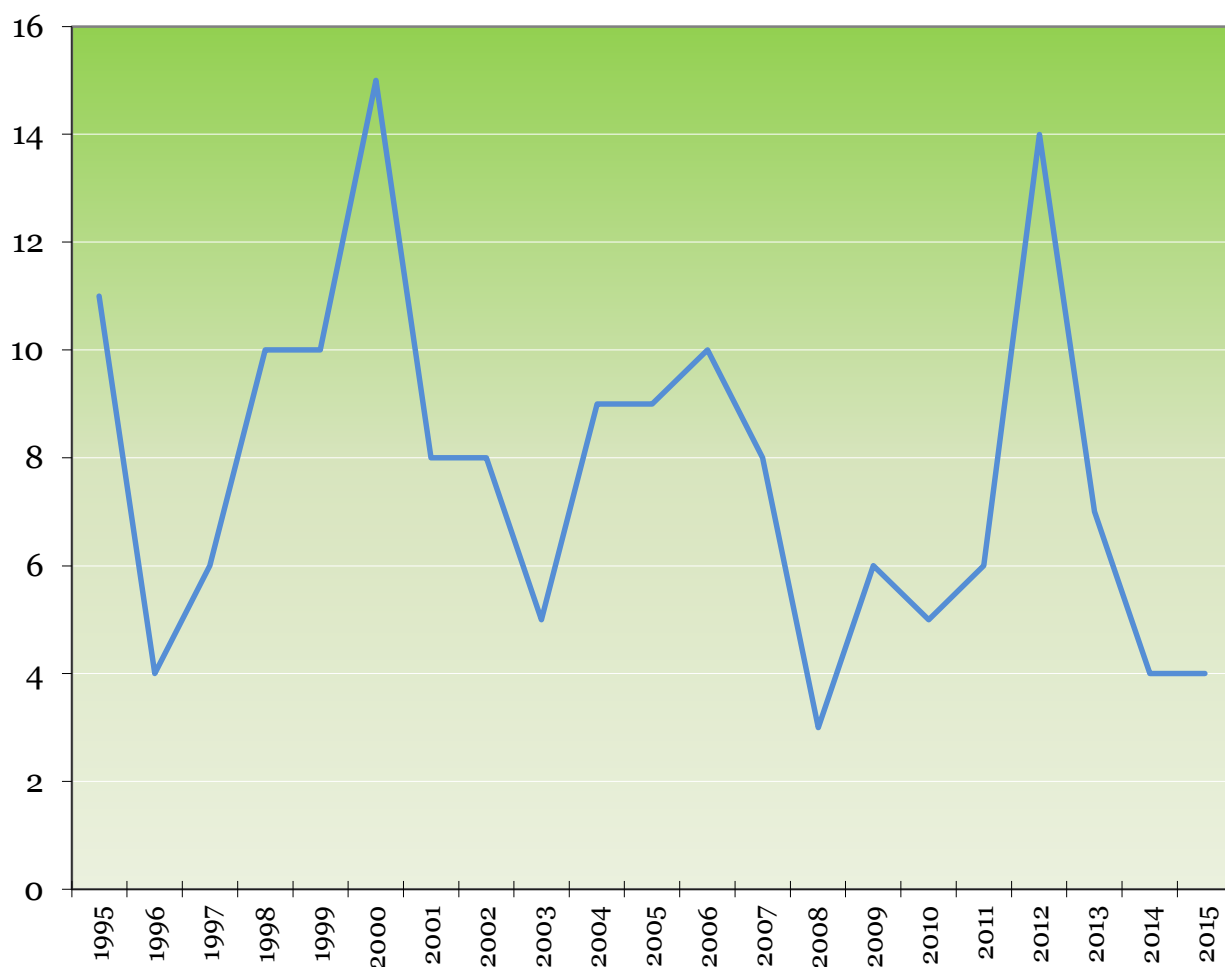
POLE ETUDE ET DEVELOPPEMENT  
OBSERVATOIRE DES PRATIQUES LINGUISTIQUES  
SEPTEMBRE 2015

**En 2015, pour la 38<sup>ème</sup> rentrée consécutive, le réseau des écoles continue de s'étendre et les chiffres de l'enseignement bilingue sont en hausse.**

**4 nouveaux sites ont ouvert** (contre 9 en 2013 et 4 en 2014). On compte **505 élèves bilingues supplémentaires** et le total se situe **au-delà de 16 000 élèves** (16 345).

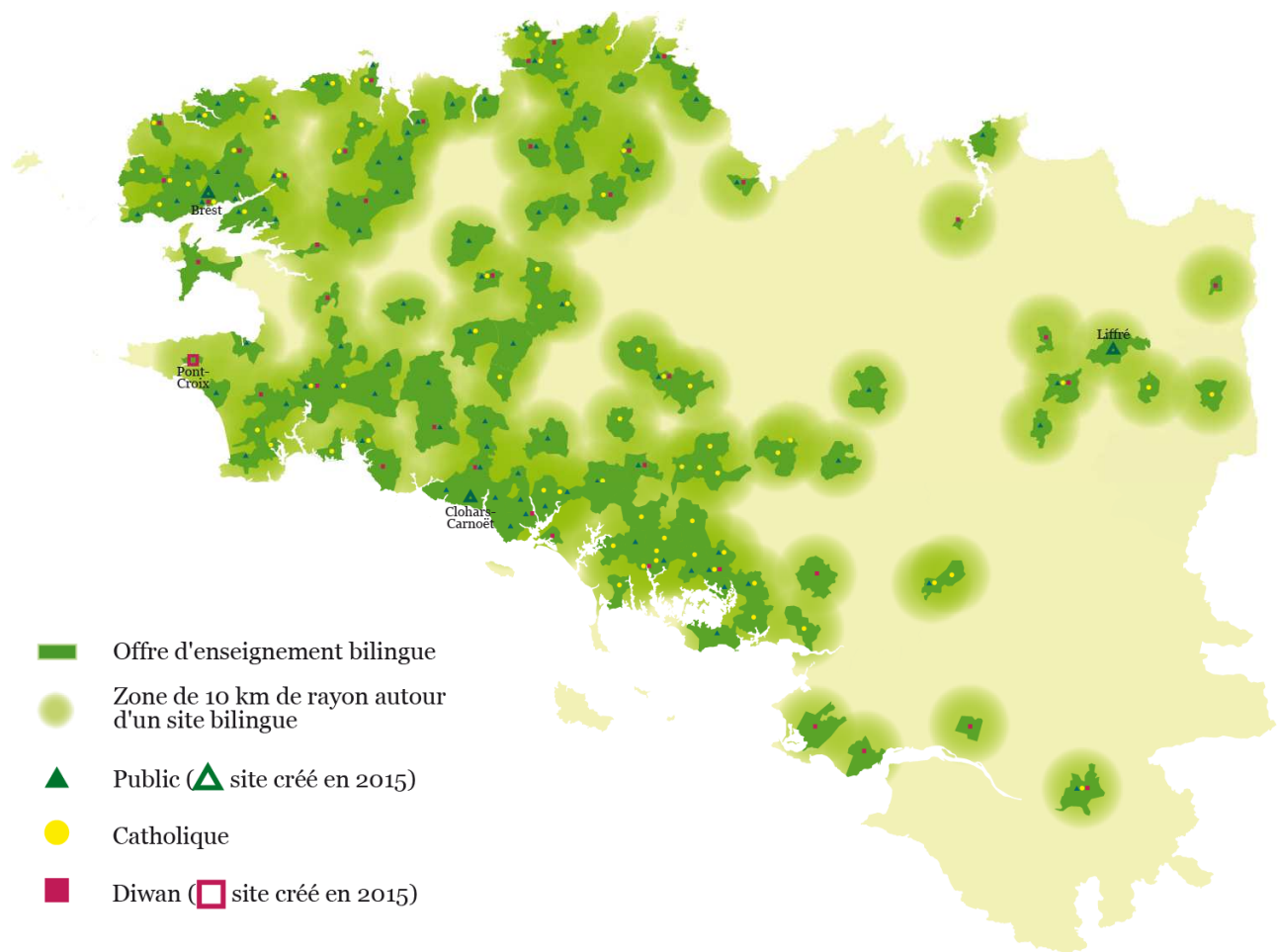
## Ouvertures

*Nombre de nouveaux sites bilingues ouverts chaque année en primaire*



Le nombre de nouveaux sites continue de baisser. Il y a plus de 20 ans qu'il n'y avait pas eu si peu de nouveaux sites ouverts 2 années de suite. En outre, il ne s'était encore jamais produit que l'enseignement catholique n'ouvre aucun nouveau site primaire 2 années de suite.

## L'offre d'enseignement bilingue dans le primaire (préélémentaire et élémentaire)



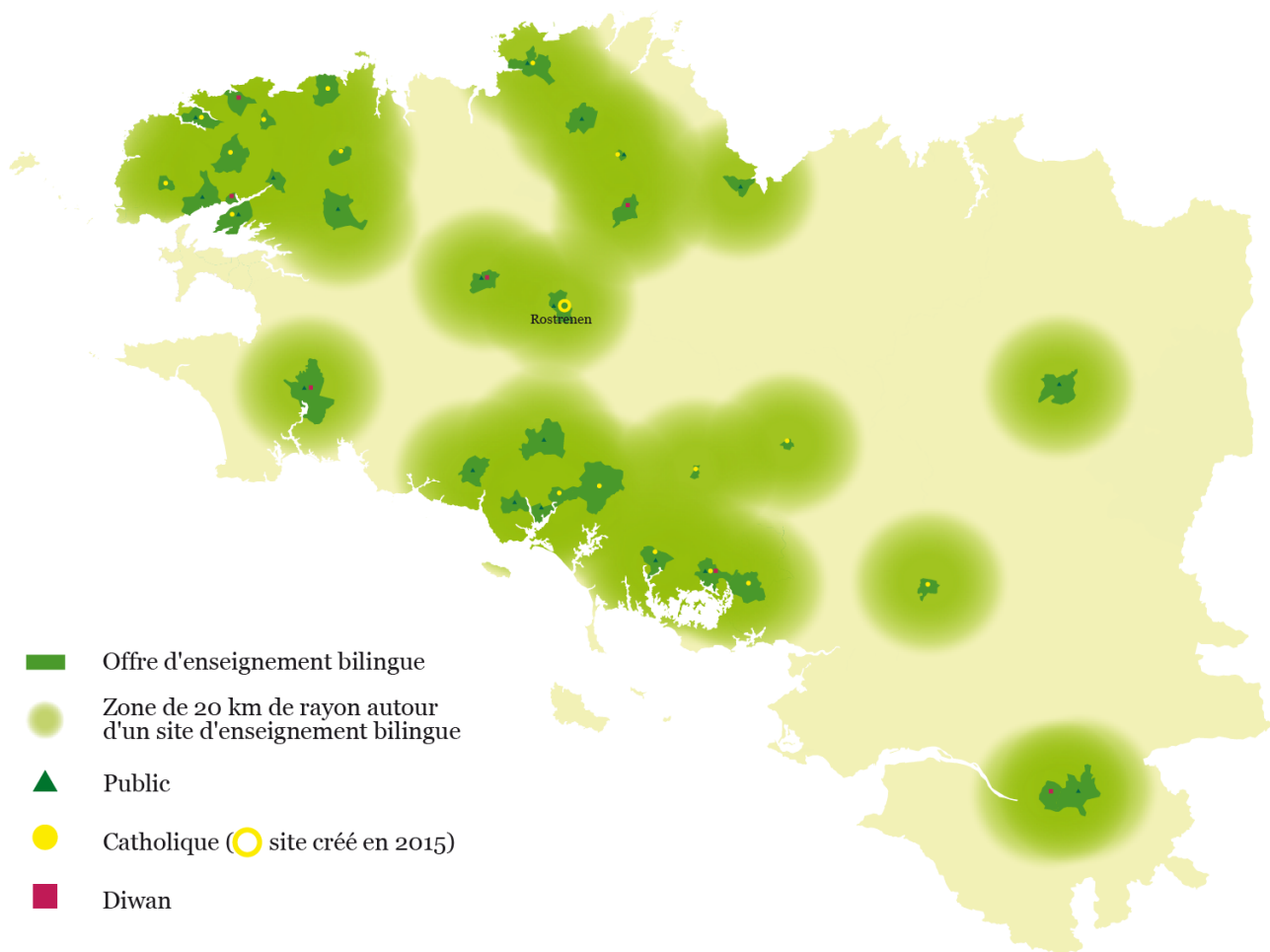
### ▪ 4 sites bilingues ont ouvert en maternelle (9 en 2013, 4 en 2014) :

- 3 dans l'enseignement public : Brest 3, Clohars-Carnoët (29) et Liffré (35).
- Aucun nouveau site n'a ouvert dans l'enseignement catholique.
- Diwan a ouvert une nouvelle école à Pont-Croix (29).

Une nouvelle filière publique a ouvert à Liffré, en Ille-et-Vilaine. Malgré des demandes parentales répétées, cela faisait 12 ans que l'enseignement public n'avait pas ouvert de nouveau site dans ce département (le site public de Bruz date de 2003).

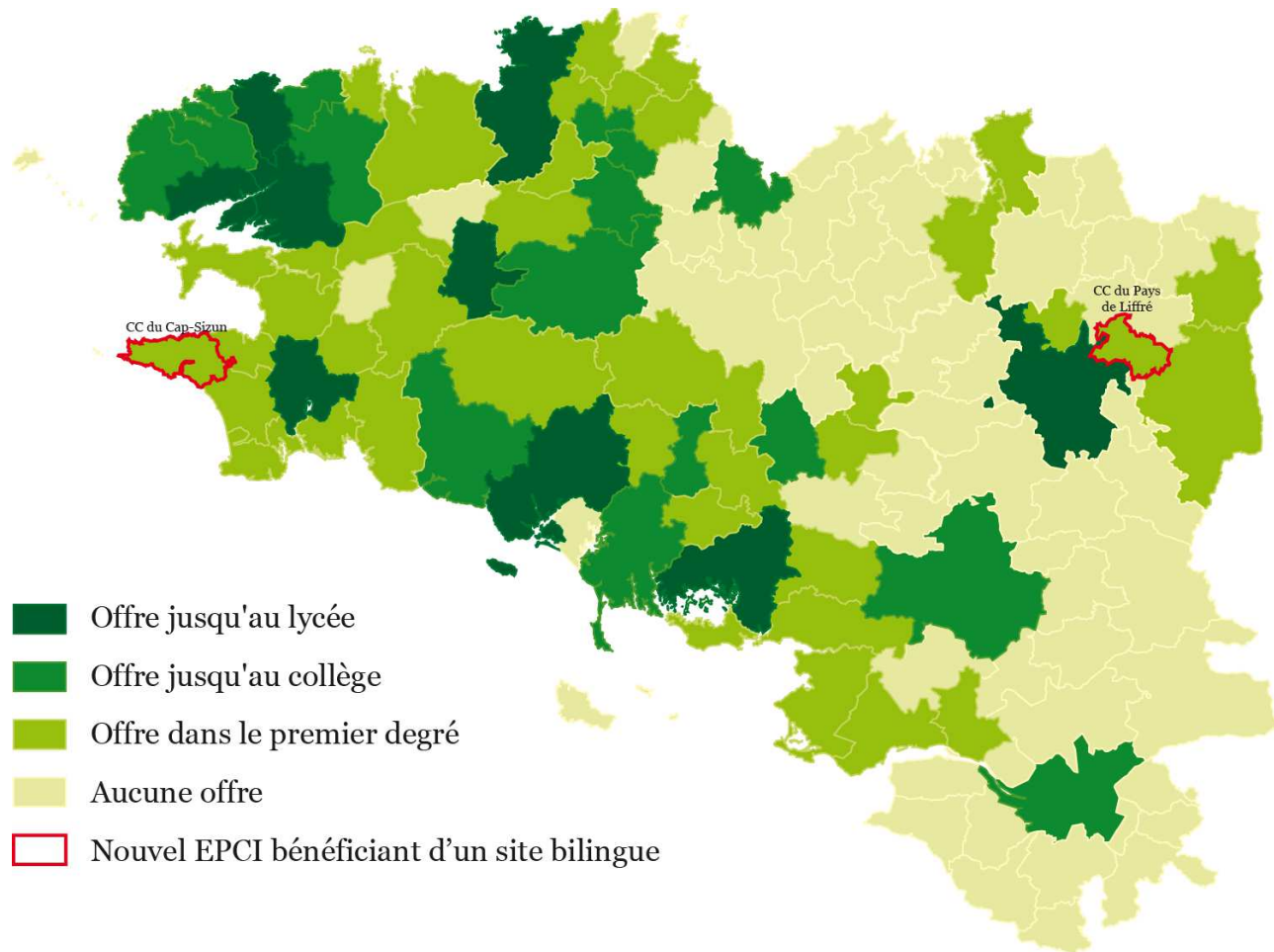
A titre de comparaison, au cours des 2 dernières rentrées scolaires (2014 et 2015), si la filière bilingue publique a compté 6 nouveaux sites en Bretagne, il y en a eu **12 en Alsace** (sur 2 départements) et **8 en Corse** (pour une population à peu près équivalente à celle de la ville de Rennes).

## L'offre d'enseignement bilingue dans le second degré (collèges et lycées)



- **1 nouveau site bilingue a ouvert au collège dans l'enseignement catholique** : Rostrenen (22). La réouverture du site de Pont-l'Abbé était également envisagée mais n'a finalement pas eu lieu. A Rennes et à Brec'h, des cours de breton ont été mis en place à l'intention des élèves de 6<sup>ème</sup> issus de la filière bilingue mais aucune discipline non-linguistique ne leur est enseignée en breton. Mise en sommeil en 2012, la filière bilingue du collège de Pontivy a fermé, les élèves de 3<sup>ème</sup> de l'an dernier ayant rejoint le lycée. Conséquence de la politique de mise en sommeil, tous réseaux confondus, il n'existe dorénavant plus d'offre bilingue dans le secondaire sur Pontivy (en 2010, on comptait 2 collèges bilingues où étaient inscrits 31 élèves).
- Dans l'enseignement public, la filière du collège Beaumont de Redon avait également été mise en sommeil en 2013 ; les élèves de 3<sup>ème</sup> de l'an dernier étant partis au lycée, la filière est aujourd'hui fermée.
- **Au lycée**, l'enseignement catholique a ouvert une filière bilingue au lycée Saint-François-Xavier à Vannes.

## L'offre d'enseignement bilingue par EPCI<sup>1</sup>



- **2 EPCI supplémentaires** disposent d'une première offre bilingue : la communauté de communes du Pays de Liffré (35) et celle du Cap-Sizun (29).

<sup>1</sup> Etablissement Public de Coopération Intercommunale.

## Chiffres

- On compte désormais **472 sites d'enseignement bilingue dont 215 maternelles bilingues.**
- Le nombre d'élèves bilingues s'élève à **16 345** :
  - 4 087 élèves dans le réseau Diwan,
  - 12 258 élèves dans l'enseignement à parité horaire : 7 128 dans le public et 5 130 dans l'enseignement catholique.

### *Effectifs de l'enseignement bilingue de la maternelle au lycée*

	Diwan	Progression	Public	Progression	Catholique	Progression	Total	Progression
22	715	4,5%	1 290	-1,1%	425	4,7%	<b>2 430</b>	<b>1,5%</b>
29	2 237	7,7%	3 524	5,7%	2 001	1,7%	<b>7 762</b>	<b>5,2%</b>
35	220	12,8%	637	4,3%	390	-5,1%	<b>1 247</b>	<b>2,5%</b>
44	335	-1,8%	242	8,0%	72	5,9%	<b>649</b>	<b>2,5%</b>
56	580	4,3%	1 435	1,6%	2 242	-0,2%	<b>4 257</b>	<b>1,0%</b>
<b>Bretagne</b>	<b>4 087</b>	<b>6,0%</b>	<b>7 128</b>	<b>3,5%</b>	<b>5 130</b>	<b>0,6%</b>	<b>16 345</b>	<b>3,2%</b>
<b>Progression</b>	<b>233</b>		<b>241</b>		<b>31</b>		<b>505</b>	

- Les effectifs progressent dans tous les départements.
- Le total des effectifs progresse pour chaque filière cependant la progression dans l'enseignement catholique est à son plus bas niveau, les effectifs du primaire sont même en diminution.
- **Diwan** scolarise à présent **plus de 4 000 élèves.**
- **La filière bilingue publique** en scolarise **plus de 7 000.**
- **Le Finistère** est le département où les chiffres progressent le plus en 2015 (+5,2% avec 383 élèves supplémentaires, soit **les 3/4 de la progression globale**). Cette tendance se renforce d'année en année, elle va à l'encontre de l'évolution du poids de chaque département dans la démographie bretonne en général.
- De la maternelle au lycée, **les effectifs de Diwan sont ceux qui progressent le plus** cette année avec +6%, soit encore plus que l'an passé (+4%). **Diwan n'avait pas connu un tel taux de croissance depuis 2002.** Le taux des autres filières est inférieur à celui de Diwan pour la 2<sup>ème</sup> année consécutive : **+3,5% dans l'enseignement public** (soit le 3<sup>ème</sup> taux le plus bas dans l'histoire de la filière après les mauvaises années de 2010 et 2014) ce qui confirme le très net ralentissement de la croissance du réseau public. La croissance de **l'enseignement catholique est inférieure à 1 %** (jusqu'en 2005, ce taux était toujours supérieur à 10 %) et les effectifs sont même en régression en primaire.

## Effectifs de l'enseignement bilingue en primaire

	Diwan	Progression	Public	Progression	Catholique	Progression	Total	Progression
22	501	6,8%	1 105	-0,6%	363	-1,9%	1 969	0,9%
29	1 394	6,3%	3 073	5,7%	1 708	1,7%	6 175	4,7%
35	220	12,8%	476	8,2%	368	-5,2%	1 064	4%
44	286	0,7%	207	11,9%	72	5,9%	565	5,2%
56	438	3,3%	1 311	0,2%	1 999	-0,7%	3 748	0,1%
<b>Bretagne</b>	<b>2 839</b>	<b>5,8%</b>	<b>6 172</b>	<b>3,7%</b>	<b>4 510</b>	<b>-0,3%</b>	<b>13 521</b>	<b>2,8%</b>
<b>Progression</b>	<b>156</b>		<b>219</b>		<b>-9</b>		<b>366</b>	

- La progression des effectifs se fait principalement en primaire (366 élèves sur 505).
- Le Finistère a dépassé le seuil des 6 000 élèves en primaire.

## Effectifs de l'enseignement bilingue en maternelle

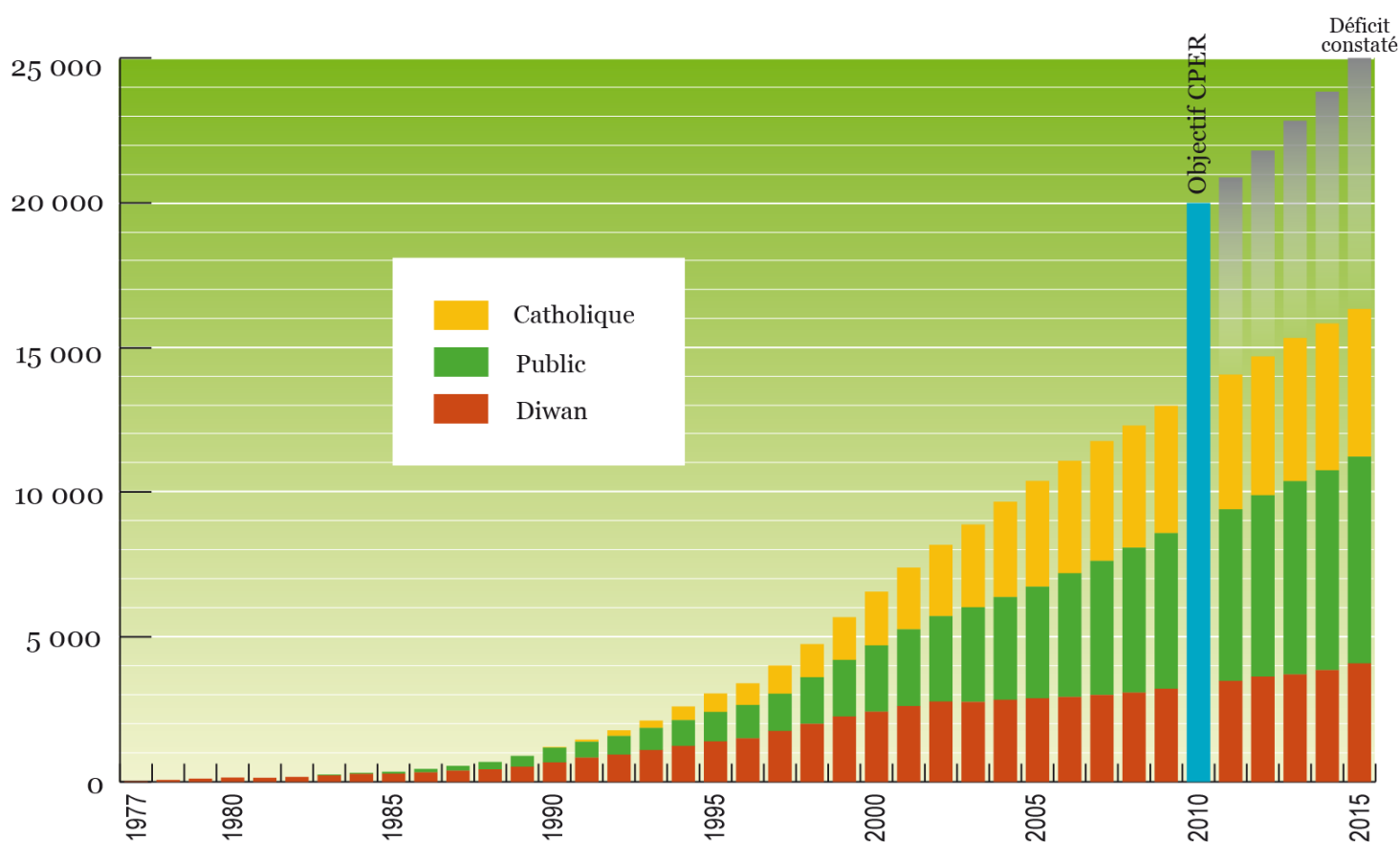
	Diwan	Progression	Public	Progression	Catholique	Progression	Total	Progression
22	235	3,5%	511	-2,3%	137	-6,8%	883	-1,6%
29	663	6,6%	1 481	4,9%	794	3,3%	2 938	4,8%
35	125	15,7%	218	13,0%	179	-10,5%	522	4,2%
44	153	0,7%	104	15,6%	40	-7,0%	297	4,2%
56	200	-2,9%	713	-0,7%	901	-0,3%	1 814	-0,8%
<b>Bretagne</b>	<b>1 376</b>	<b>4,6%</b>	<b>3 027</b>	<b>3,1%</b>	<b>2 051</b>	<b>-0,6%</b>	<b>6 454</b>	<b>2,2%</b>
<b>Progression</b>	<b>61</b>		<b>91</b>		<b>-12</b>		<b>140</b>	

- Dans l'enseignement public, le total des effectifs de maternelle est en progression alors qu'il stagnait l'an passé mais cette hausse reste modeste (91 élèves pour 98 écoles maternelles) et 2 départements perdent tout de même des élèves à ce niveau : les Côtes-d'Armor et le Morbihan.
- Dans l'enseignement catholique, les effectifs des maternelles sont en baisse dans tous les départements à l'exception du Finistère.



# Evolutions de l'enseignement bilingue

## Evolution des 3 filières

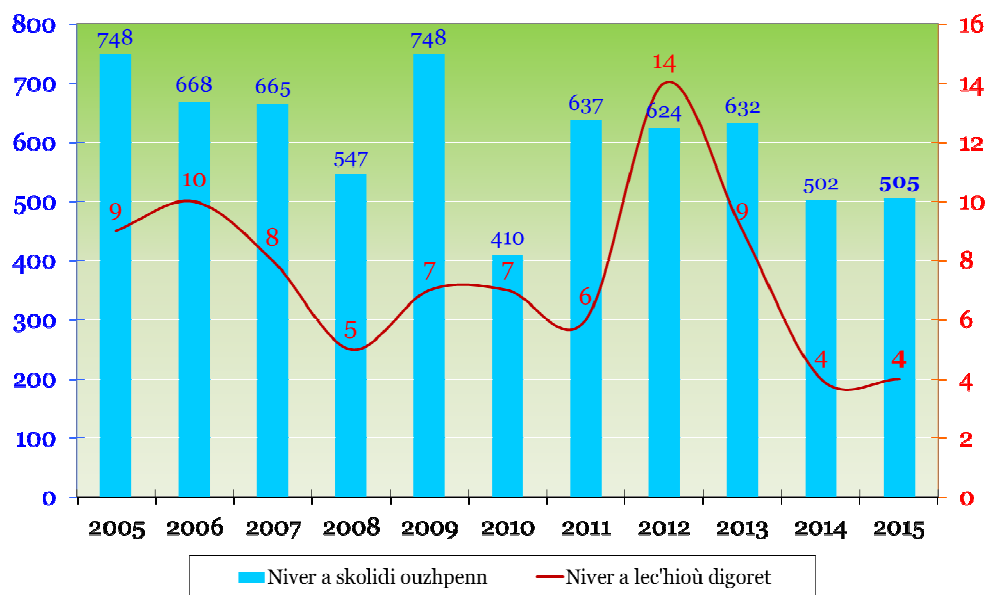


- Les effectifs bilingues **continuent de croître**.
- Après la période de ralentissement qu'il a connu de 2003 à 2008, Diwan accroît sa progression alors que les autres filières se tassent. En 2014, Diwan représentait 24 % des effectifs, il est donc tout à fait paradoxal que la croissance du réseau immersif représente à elle seule 46 % du total du nombre d'élèves supplémentaires en cette rentrée.
- Le graphique ci-dessus souligne en outre le décalage entre l'objectif fixé d'atteindre 20 000 élèves bilingues en 2010<sup>2</sup> et la situation actuelle.

<sup>2</sup> Cet objectif avait été repris dans le cadre du Contrat de Projets Etat-Région 2007-2013.

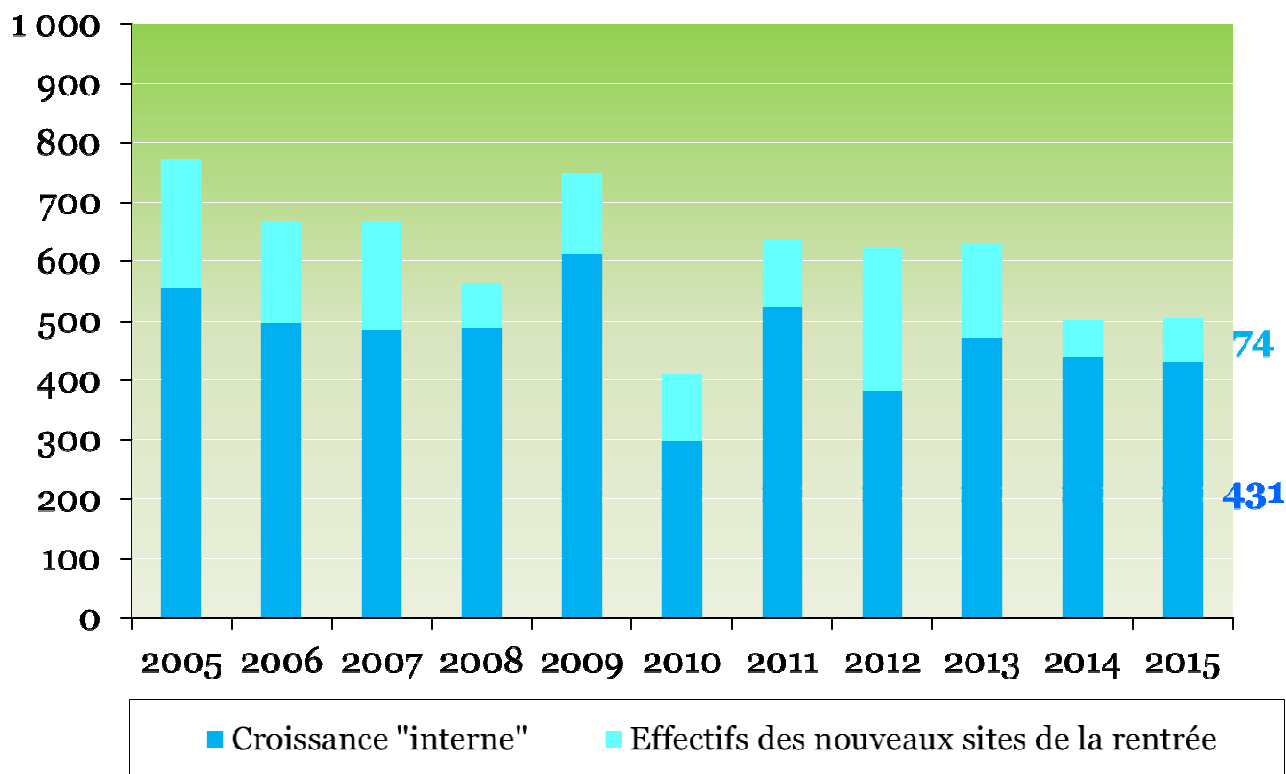


## Nombre d'élèves bilingues supplémentaires

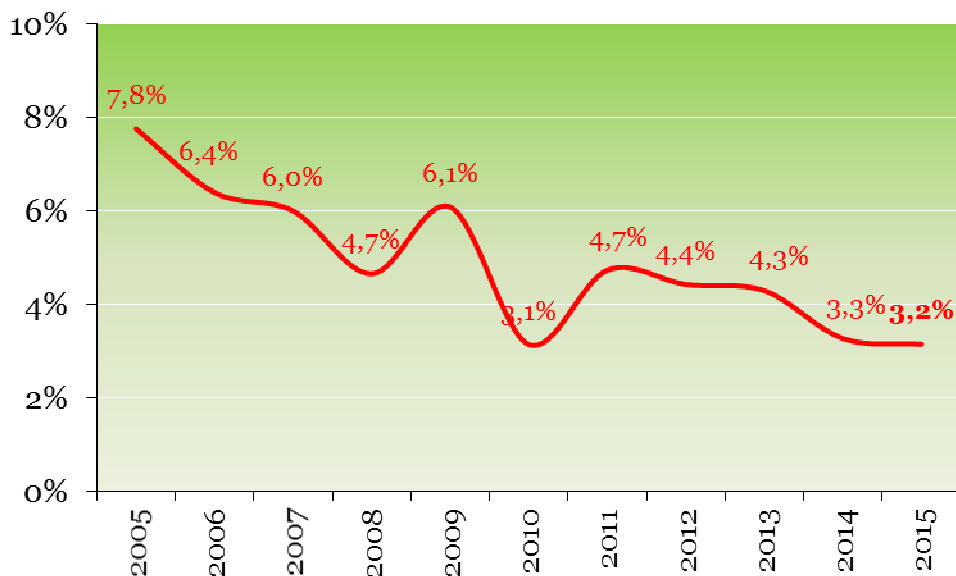


- Il y a **505 élèves bilingues de plus** en 2015, ce qui est inférieur à la moyenne des 10 années passées (plus de 600 élèves supplémentaires chaque année, en moyenne, entre 2005 et 2014).

## Répartition de la croissance entre croissance externe et croissance interne



## Evolution de la croissance de l'enseignement bilingue



- La croissance globale **s'établit à 3,2%**. La tendance au ralentissement observée depuis des années ne cesse de s'accroître. Le pourcentage est en effet **inférieur à celui de 2014**. Il s'agit en outre du **second taux de progression le plus faible jamais enregistré, après celui de 2010**. Pour retrouver un taux de croissance plus fort, il sera nécessaire d'ouvrir davantage de nouveaux sites qu'il n'y en a eu ces dernières années et, ce, au sein de chaque filière.
- **Le ralentissement continu de la croissance de l'enseignement bilingue depuis plus de 10 ans est imputable à plusieurs facteurs :**
  - Au contraire de la Corse, de l'Alsace et du Pays basque, la Bretagne ne bénéficie d'aucun plan de développement ni d'aucun objectif clair près de 40 ans après la création de la première école Diwan. Ce défaut aboutit à un taux de création de nouvelles filières extrêmement faible (3 nouveaux sites publics seulement sur 5 départements). L'apport de ces rares nouveaux sites dans la croissance globale reste donc marginal (74 nouveaux élèves cette année en tout et pour tout).
  - La création de nouveaux sites est concentrée dans les zones où la croissance démographique est la plus faible. La part du Finistère est ainsi passée de 42,1% des effectifs bilingues en 2001 à 47,5% en cette rentrée. En 2015, 75,8% de la croissance est portée par le seul Finistère. Ceci revient en fait à dire que l'enseignement en breton est de plus en plus marginalisé et fragilisé dans les autres départements dont la population scolaire est pourtant plus dynamique, notamment en Ile-et-Vilaine et Loire-Atlantique. En primaire, en cette rentrée, l'enseignement catholique scolarise moins d'élèves bilingues que l'année précédente en Côtes-d'Armor, Morbihan et Ile-et-Vilaine. De même pour l'enseignement public où les effectifs ont diminué en Côtes-d'Armor et où la croissance est aujourd'hui pratiquement stoppée en Morbihan (+0,2%).

- Dans le but de préserver les postes monolingues, les inscriptions en filière bilingue publique ou catholique sont le plus souvent contrôlées par les chefs d'établissement : il est rare qu'une filière bilingue concerne plus du quart ou du tiers des effectifs de l'école. La croissance des filières bilingues se voit donc très rapidement bridée. Deux villes finistériennes, Quimper et Brest, concentrent à elles seules plus de 29% des élèves supplémentaires. Ceci montre que, hors Diwan, les effectifs de la majorité des sites existants ne progressent pratiquement plus, même en Finistère.
- **Avec un taux de progression aussi modeste, dans un siècle, seuls 13% des élèves du primaire seront scolarisés en filière bilingue<sup>3</sup>.**
- Compte-tenu des perspectives démographiques de la population brittophone (l'enquête TMO-Régions de 2007 estimait à 194 500 le nombre de locuteurs de 15 ans et plus, dont seulement 30% avait moins de 60 ans), il faudrait que le rythme de croissance des effectifs scolarisés dans les filières bilingues soit beaucoup plus important que celui constaté ces dernières années, sans quoi il sera très difficile de maintenir un nombre suffisant de locuteurs permettant un usage social de la langue.
- Enfin, les dispositions de l'article L. 312-10<sup>4</sup> du Code de l'éducation (modifié par la loi de la refondation de l'école), précisant que l'enseignement bilingue sera favorisé et que les familles seront informées, n'ont toujours pas trouvé de traduction concrète en Bretagne.

---

<sup>3</sup> A titre de comparaison, le Contrat de Plan Etat-Région de l'Alsace fixe l'objectif de 50% d'élèves de maternelle en filière bilingue d'ici 15 ans.

<sup>4</sup> « Les langues et cultures régionales appartenant au patrimoine de la France, leur enseignement est favorisé prioritairement dans les régions où elles sont en usage. (...) Les familles sont informées des différentes offres d'apprentissage des langues et cultures régionales. »



# Annexes

## Effectifs bilingues par département et par niveau

	Préélé- mentaire	Elémen- taire	Collège	Lycée	Total	Croissance	Taux de croissance
Côtes-d'Armor	883	1 086	400	61	2 430	35	1,5%
Finistère	2 938	3 237	1 086	501	7 762	383	5,2%
Ille-et-Vilaine	522	542	134	49	1 247	30	2,5%
Loire-Atlantique	297	268	84		649	16	2,5%
Morbihan	1 814	1 934	475	34	4 257	41	1,0%
<b>Bretagne</b>	<b>6 454</b>	<b>7 067</b>	<b>2 179</b>	<b>645</b>	<b>16 345</b>		
<b>Croissance</b>	<b>140</b>	<b>226</b>	<b>92</b>	<b>47</b>		<b>505</b>	
<b>Taux de croissance</b>	<b>2,2%</b>	<b>3,3%</b>	<b>4,4%</b>	<b>7,9%</b>			<b>3,2%</b>

■ Augmentation ■ Diminution

## Effectifs bilingues par filière et par niveau<sup>5</sup>

	Préélé- mentaire	Elémen- taire	Collège	Lycée	Total	Croissance	Taux de croissance
Diwan	1 376	1 463	879	369	4 087	233	6,0%
Public	3 027	3 145	747	209	7 128	241	3,5%
Catholique	2 051	2 459	553	67	5 130	31	0,6%
<b>Total</b>	<b>6 454</b>	<b>7 067</b>	<b>2 179</b>	<b>645</b>	<b>16 345</b>		
<b>Croissance</b>	<b>140</b>	<b>226</b>	<b>92</b>	<b>47</b>		<b>505</b>	
<b>Taux de croissance</b>	<b>2,2%</b>	<b>3,3%</b>	<b>4,4%</b>	<b>7,9%</b>			<b>3,2%</b>

■ Augmentation ■ Diminution

## Effectifs bilingues par département et par filière

	Diwan	Public	Catholique	Total	Croissance	Taux de croissance
Côtes-d'Armor	715	1 290	425	2 430	35	1,5%
Finistère	2 237	3 524	2 001	7 762	383	5,2%
Ille-et-Vilaine	220	637	390	1 247	30	2,5%
Loire-Atlantique	335	242	72	649	16	2,5%
Morbihan	580	1 435	2 242	4 257	41	1,0%
<b>Bretagne</b>	<b>4 087</b>	<b>7 128</b>	<b>5 130</b>	<b>16 345</b>		
<b>Croissance</b>	<b>233</b>	<b>241</b>	<b>31</b>		<b>505</b>	
<b>Taux de croissance</b>	<b>6,0%</b>	<b>3,5%</b>	<b>0,6%</b>			<b>3,2%</b>

■ Augmentation ■ Diminution

Effectifs bilingues par département, par filière et par niveau

Dép.	Filière	Préélé- mentaire	Elémen- taire	Collège	Lycée	Total par filière	Total par dép.
22	Diwan	235	266	214	0	715	2 430
	Public	511	594	124	61	1 290	
	Catholique	137	226	62	0	425	
29	Diwan	663	731	474	369	2 237	7 762
	Public	1 481	1 592	363	88	3 524	
	Catholique	794	914	249	44	2 001	
35	Diwan	125	95	0	0	220	1 247
	Public	218	258	112	49	637	
	Catholique	179	189	22	0	390	
44	Diwan	153	133	49	0	335	649
	Public	104	103	35	0	242	
	Catholique	40	32	0	0	72	
56	Diwan	200	238	142	0	580	4 257
	Public	713	598	113	11	1 435	
	Catholique	901	1 098	220	23	2 242	

■ Augmentation ■ Diminution

Classement des communes selon leurs effectifs bilingues (de la maternelle au lycée)

Rang	Communes	Dép.	Premier site en	Diwan	Public	Catholique	Total	Croissance
1	Rennes	35	1977	168	420	146	734	15
2	Quimper	29	1977	390	176	101	667	81
3	Vannes	56	1990	231	93	265	589	16
4	Carhaix-Plouguer	29	1985	457	60	46	563	39
5	<b>Brest</b> *	29	1978	221	271	53	545	66
6	Nantes	44	1978	209	242	72	523	25
7	Lannion	22	1978	91	324	90	505	15
8	Plougastel-Daoulas	29	1995		208	215	423	13
9	Landerneau	29	1987	68	249	100	417	11
10	Lannilis	29	1995		219	150	369	-4
11	Lesneven	29	1981	101		192	293	6
12	Relecq-Kerhuon (le)	29	1988	199	67		266	38
13	Lorient	56	1978	90	151		241	0
14	Plésidy	22	1995	214			214	-1
15	Theix	56	1995		60	149	209	-9
16	Hennebont	56	1997		29	157	186	-10
17	Guingamp	22	1981	82	8	95	185	-8
18	Languidic	56	2001		48	136	184	-7
19	Saint-Renan	29	2008	50		117	167	-5
20	Pluneret	56	1998		55	111	166	-3
21	Saint-Brieuc	22	1979	90	74		164	7
22	Morlaix	29	1988	73	90		163	13
23	Lanester	56	1988		161		161	-12
24	Rostrenen	22	1984		94	66	160	18
25	Quimperlé	29	1989	76	83		159	8
26	Locminé	56	2003			154	154	2
27	Saint-Avé	56	2001		47	106	153	-3
28	Guissény	29	1990	106		45	151	-11
29	Plabennec	29	1991	27		119	146	-9
30	Pontivy	56	1984	72	7	64	143	-18

31	Loperhet	29	2004		137		137	14
32	Landivisiau	29	2000	14		120	134	-3
33	Ploudalmézeau	29	1977	68		65	133	3
34	Bannalec	29	1982	60	71		131	16
35	Bégard	22	2007		126		126	14
36	Redon	35	1997		53	73	126	-16
37	Saint-Pol-de-Léon	29	1978	66		59	125	8
38	Douarnenez	29	1989		122		122	-3
39	Plouay	56	1994		122		122	9
40	Plomeur	29	1993		121		121	11
41	Brec'h	56	1989		117		117	6
42	Bruz	35	2003		115		115	0
43	Briec	29	2006		112		112	10
44	Pluvigner	56	1994			109	109	7
45	Milizac	29	2006		106		106	11
46	Dinan	22	2000	103			103	0
47	Cléder	29	1991		31	72	103	-3
48	Guidel	56	1991		103		103	10
49	Plouguerneau	29	1996		102		102	5
50	Baud	56	1991	48	54		102	-4
51	Locoal-Mendon	56	1994			97	97	0
52	Ergué-Gabéric	29	2002		63	31	94	9
53	Surzur	56	2007			94	94	6
54	Plouzané	29	2003		92		92	6
55	Auray	56	1999	51		39	90	21
56	Vitré	35	2007			89	89	0
57	Cavan	22	1987		88		88	-5
58	Concarneau	29	1999		29	59	88	13
59	Plounévez-Moëdec	22	2002	44	43		87	-1
60	Pabu	22	1991		86		86	-1
61	Sizun	29	2004		85		85	-8
62	Tréméven	29	2005		85		85	1
63	Gouesnou	29	2004		84		84	2
64	Josselin	56	2003			84	84	4
65	Plouarzel	29	2006			83	83	-2
66	Lanmeur	29	2004		81		81	9
67	Plouvorn	29	2006			75	75	-10
68	Plestin-les-Grèves	22	1999		71		71	-8
69	Plouha	22	2010		71		71	10
70	Commana	29	1977	68			68	-2
71	Guipavas	29	1995		66		66	-2
72	Plescop	56	2005			66	66	5
73	Châteauneuf-du-Faou	29	2003		63		63	-8
74	Plougonvelin	29	2007		62		62	-2
75	Gourin	56	1994		40	22	62	-10
76	Quéven	56	2006		62		62	21
77	Louargat	22	1998		61		61	-2
78	Plozévet	29	2007		61		61	-9
79	Moréac	56	2000			61	61	2
80	Riantec	56	2009	61			61	10
81	Sainte-Anne-d'Auray	56	1994			61	61	-3
82	Plonéour-Lanvern	29	2009			59	59	-4
83	Grand-Champ	56	1996			57	57	-13
84	Penvénan	22	1999		56		56	-7
85	Moëlan-sur-Mer	29	2012		55		55	5
86	Plouescat	29	1999			55	55	-7



87	Pont-Scorff	56	2001		55		55	-5
88	Pont-l'Abbé	29	1995			54	54	-4
89	Ploeren	56	2008		54		54	-1
90	Roscoff	29	2002		53		53	5
91	Bourbriac	22	2005	24		28	52	12
92	Guégon	56	2000			51	51	-3
93	Guilers	29	2002			50	50	-17
94	Saint-Thégonnec	29	2012		50		50	13
95	Trégunc	29	1982	49			49	8
96	Saint-Herblain	44	2008	49			49	-8
97	Elliant	29	2013		48		48	12
98	Scaër	29	1998		48		48	-3
99	Muzillac	56	2011			48	48	9
100	Rospez	22	2004			47	47	-5
101	Pleyber-Christ	29	2008		46		46	-2
102	Plumelin	56	2005			45	45	-6
103	Plouézec	22	2014		44		44	28
104	Sainte-Marie	35	2009			44	44	-9
105	Bignan	56	2000			42	42	-2
106	Trégastel	22	1989		41		41	10
107	Fouesnant	29	2013			41	41	10
108	Saint-Martin-des-Champs	29	2011		41		41	2
109	Locmaria-Plouzané	29	2012			40	40	3
110	Caudan	56	2013			40	40	9
111	Cléguérec	56	2004			40	40	5
112	Faou (le)	29	1998	39			39	5
113	Bulat-Pestivien	22	2007		38		38	3
114	Crozon	29	1989	38			38	7
115	Châteaubourg	35	2012			38	38	6
116	Sarzeau	56	1993		38		38	0
117	Saint-Rivoal	29	1983		37		37	2
118	Maël-Carhaix	22	2004			36	36	6
119	Paimpol	22	1984	36	0		36	-44
120	Séné	56	2011		36		36	8
121	Fougères	35	2013	34			34	8
122	Carnac	56	1992			34	34	-3
123	Melrand	56	2006			34	34	2
124	Plogastel-Saint-Germain	29	2010	33			33	-3
125	Guérande	44	1999	33			33	-1
126	Mauron	56	2000		33		33	-7
127	Louannec	22	2006	31			31	5
128	Ploumagoar	22	2013		31		31	8
129	Pluguffan	29	2012		29		29	6
130	Saint-Nazaire	44	1991	29			29	-2
131	Daoulas	29	2006		27		27	-4
132	Questembert	56	2000	27			27	-4
133	Noyal-Pontivy	56	2009			27	27	2
134	Tréguier	22	1997			26	26	-2
135	<i>Liffré</i> *	35	2015		26		26	26
136	Ploemeur	56	2014		25		25	9
137	Plumergat	56	1996			25	25	4
138	Perros-Guirec	22	2007			24	24	-7
139	Faouët (le)	56	1993			24	24	0
140	Ploërmel	56	1994		24		24	-1

141	Coray	29	2014		23		23	3
142	Saint-Malo	35	2000		23		23	-5
143	Ploëzal	22	2009		21		21	-2
144	Langonnet	56	2012		21		21	-2
145	Châteaulin	29	2007	20			20	0
146	Plounéour-Ménez	29	2013		19		19	2
147	Querrien	29	2011		18		18	1
148	<b>Clohars-Carnoët</b> *	29	2015		18		18	
149	Mézière (la)	35	2008	18			18	5
150	Poullaouen	29	2010		16		16	-1
151	Savenay	44	2009	15			15	2
152	<b>Pont-Croix</b> *	29	2015	14			14	14
153	Glomel	22	1998			13	13	-7
154	Callac	22	2012		13		13	-1

■ Augmentation    ■ Diminution

\* Site nouvellement ouvert dans la commune à la rentrée 2015

- **Brest dépasse les 500 élèves** et devient la 5<sup>ème</sup> commune bretonne par le nombre d'élèves bilingues ; les effectifs ont progressé de 14% en l'espace d'une année (66 élèves, la 2<sup>ème</sup> progression la plus importante). La ville était encore au 7<sup>ème</sup> rang l'an passé.
- **Nantes** et **Lannion** franchissent également le seuil des **500 élèves**.
- **Quimper** enregistre la plus forte progression de toute la Bretagne (+81 élèves) : les effectifs progressent tant en maternelle que dans le secondaire.
- **Milizac**, **Guidel** et **Plouguerneau** comptent désormais **plus de 100 élèves bilingues**. Chacune de ces communes ne compte qu'un site bilingue (une école publique).

**Sources des données chiffrées : Education nationale, Enseignement catholique, Réseau d'écoles Diwan, Office Public de la Langue Bretonne.**