

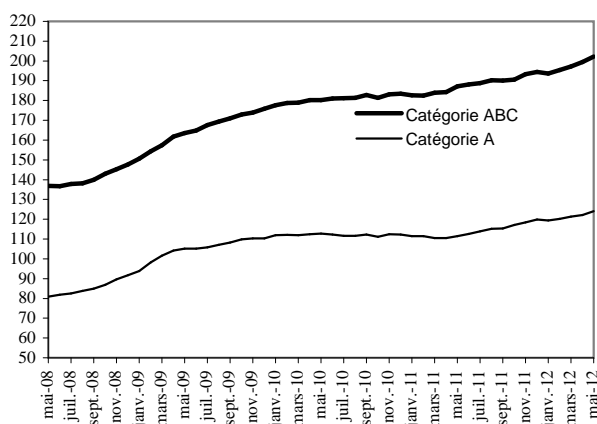
**DIRECCTE Bretagne**

DIRECTION RÉGIONALE DES ENTREPRISES, DE LA CONCURRENCE,  
DE LA CONSOMMATION, DU TRAVAIL ET DE L'EMPLOI

**DR Pôle emploi**

**DEMANDEURS D'EMPLOI INSCRITS ET OFFRES COLLECTÉES PAR PÔLE EMPLOI  
EN BRETAGNE EN MAI 2012**

**Demandeurs d'emploi inscrits en fin de mois  
à Pôle emploi Catégories A et A, B, C (cvs en milliers)**



Fin mai 2012, le nombre de demandeurs d'emploi inscrits à Pôle emploi en catégorie A s'établit à 124 110 en Bretagne. Ce nombre augmente par rapport à la fin avril 2012 (+2 050 soit +1,7%). Sur un an, la variation est de +12 700 soit +11,4%.

En France métropolitaine, le nombre de demandeurs d'emploi inscrits en catégorie A augmente de 1,2% par rapport à fin avril 2012 (+8,0% sur un an).

Fin mai 2012, le nombre de demandeurs d'emploi inscrits à Pôle emploi en catégories A,B,C s'établit à 202 150 en Bretagne. Ce nombre augmente par rapport à la fin avril 2012 (+2 640 soit +1,3%). Sur un an, la variation est de +15 030 soit +8,0%.

En France métropolitaine, le nombre de demandeurs d'emploi inscrits en catégories A,B,C augmente de 0,7% par rapport à fin avril 2012 (+6,4% sur un an).

**Demandeurs d'emploi inscrits en fin de mois à Pôle emploi**

Effectifs et %

Données CVS	mai 2011	avril 2012	mai 2012	Variation sur un mois	Variation sur un an
<b>Bretagne</b>					
<b>Catégorie A (actes positifs de recherche d'emploi, sans emploi)</b>	<b>111 410</b>	<b>122 060</b>	<b>124 110</b>	<b>1,7%</b>	<b>11,4%</b>
Catégorie B, C (actes positifs de recherche d'emploi, en activité réduite) *	75 710	77 450	78 040	0,8%	3,1%
<b>Catégories A, B, C (actes positifs de recherche d'emploi)</b>	<b>187 120</b>	<b>199 510</b>	<b>202 150</b>	<b>1,3%</b>	<b>8,0%</b>
Catégorie D (sans actes positifs de recherche d'emploi, sans emploi) *	13 840	14 410	15 120	4,9%	9,2%
Catégorie E (sans actes positifs de recherche d'emploi, en emploi) *	17 790	18 390	18 200	-1,0%	2,3%
<b>Catégories A, B, C, D, E (ensemble)</b>	<b>218 750</b>	<b>232 310</b>	<b>235 470</b>	<b>1,4%</b>	<b>7,6%</b>
<b>France métropolitaine (effectifs en milliers et évolution en %)</b>					
<b>Catégorie A (actes positifs de recherche d'emploi, sans emploi)</b>	<b>2 706,4</b>	<b>2 888,8</b>	<b>2 922,1</b>	<b>1,2%</b>	<b>8,0%</b>
Catégorie B, C (actes positifs de recherche d'emploi, en activité réduite)	1 377,9	1 429,7	1 425,0	-0,3%	3,4%
<b>Catégories A, B, C (actes positifs de recherche d'emploi)</b>	<b>4 084,3</b>	<b>4 318,5</b>	<b>4 347,1</b>	<b>0,7%</b>	<b>6,4%</b>
Catégorie D (sans actes positifs de recherche d'emploi, sans emploi)	230,9	238,1	247,9	4,1%	7,4%
Catégorie E (sans actes positifs de recherche d'emploi, en emploi)	350,4	369,2	365,0	-1,1%	4,2%
<b>Catégories A, B, C, D, E (ensemble)</b>	<b>4 665,6</b>	<b>4 925,8</b>	<b>4 960,0</b>	<b>0,7%</b>	<b>6,3%</b>

Sources : STMT - Pôle emploi, Dares. Cvs : Direccte, DR Pôle emploi

\* Avertissement : du fait de la faiblesse des effectifs pour certaines catégories, les évolutions mensuelles peuvent être heurtées et doivent dès lors être interprétées avec prudence.

Les données concernent les demandeurs d'emploi inscrits en fin de mois à Pôle emploi. La notion de demandeurs d'emploi inscrits à Pôle emploi est une notion différente de celle de chômeurs au sens du Bureau international du travail (BIT) : certains demandeurs d'emploi ne sont pas chômeurs au sens du BIT et inversement certains chômeurs ne sont pas inscrits à Pôle emploi. Au-delà des évolutions du marché du travail, différents facteurs peuvent affecter les données relatives aux demandeurs d'emploi : modification du suivi et de l'accompagnement des demandeurs d'emploi, comportement d'inscription des demandeurs d'emploi, mise en place du RSA (1<sup>er</sup> juin 2009)... L'ensemble des définitions figurent dans les encadrés 1 et 2, pages 10 à 12.

## DEMANDEURS D'EMPLOI PAR DEPARTEMENT

Par département, le nombre de demandeurs d'emploi de catégorie A varie en mai 2012 par rapport à avril 2012 entre +1,2% et +2,2%.

Côtes d'Armor (+1,5%) Finistère (+1,2%) Ille-et-Vilaine (+2,2%) Morbihan (+1,7%)

Par département, le nombre de demandeurs d'emploi de catégories A,B,C varie en mai 2012 par rapport à avril 2012 entre +1,0% et +1,6%.

Côtes d'Armor (+1,1%) Finistère (+1,6%) Ille-et-Vilaine (+1,4%) Morbihan (+1,0%)

### Demandeurs inscrits en fin de mois à Pôle emploi en BRETAGNE (catégorie A)

Données CVS			<i>Effectifs et %</i>		
	mai 2011	avril 2012	mai 2012	Variation sur un mois	Variation sur un an
Côtes d'Armor	19 760	21 500	21 830	1,5%	10,5%
Finistère	32 470	35 160	35 590	1,2%	9,6%
Ille-et-Vilaine	32 970	37 210	38 030	2,2%	15,3%
Morbihan	26 210	28 190	28 660	1,7%	9,3%
<b>Bretagne</b>	<b>111 410</b>	<b>122 060</b>	<b>124 110</b>	<b>1,7%</b>	<b>11,4%</b>
<b>France métropolitaine (milliers)</b>	<b>2 706,4</b>	<b>2 888,8</b>	<b>2 922,1</b>	<b>1,2%</b>	<b>8,0%</b>

*Sources : STMT - Pôle emploi, Dares. Cvs : Direccte, DR Pôle emploi*

### Demandeurs inscrits en fin de mois à Pôle emploi en BRETAGNE (catégories A, B, C)

Données CVS			<i>Effectifs et %</i>		
	mai 2011	avril 2012	mai 2012	Variation sur un mois	Variation sur un an
Côtes d'Armor	33 770	35 980	36 370	1,1%	7,7%
Finistère	53 730	56 690	57 590	1,6%	7,2%
Ille-et-Vilaine	56 130	60 900	61 770	1,4%	10,0%
Morbihan	43 490	45 940	46 420	1,0%	6,7%
<b>Bretagne</b>	<b>187 120</b>	<b>199 510</b>	<b>202 150</b>	<b>1,3%</b>	<b>8,0%</b>
<b>France métropolitaine (milliers)</b>	<b>4 084,3</b>	<b>4 318,5</b>	<b>4 347,1</b>	<b>0,7%</b>	<b>6,4%</b>

*Sources : STMT - Pôle emploi, Dares. Cvs : Direccte, DR Pôle emploi*

# DEMANDEURS D'EMPLOI PAR SEXE ET TRANCHE D'ÂGE

## Catégorie A

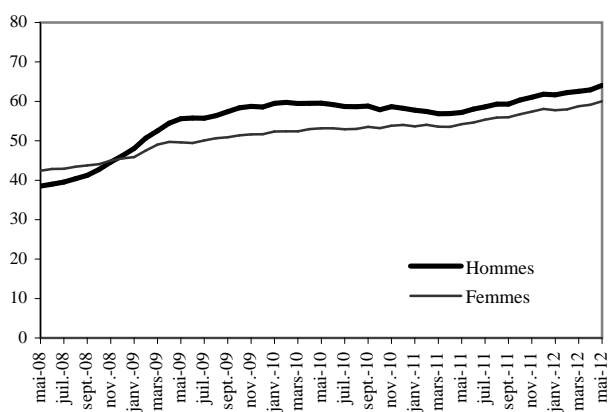
En Bretagne, en mai 2012, le nombre de demandeurs d'emploi de catégorie A augmente de 1,8% pour les hommes (+12,0% sur un an) et croît de 1,6% pour les femmes (+10,8% sur un an). Le nombre de demandeurs d'emploi de catégorie A de moins de 25 ans augmente de 3,1% (+8,6% sur un an). Le nombre de ceux âgés de 25 à 49 ans croît de 1,4% (+10,2% sur un an), et le nombre de ceux de 50 ans et plus s'accroît de 1,4% (+17,5% sur un an).

### Demandeurs d'emploi inscrits en fin de mois à Pôle emploi : catégorie A

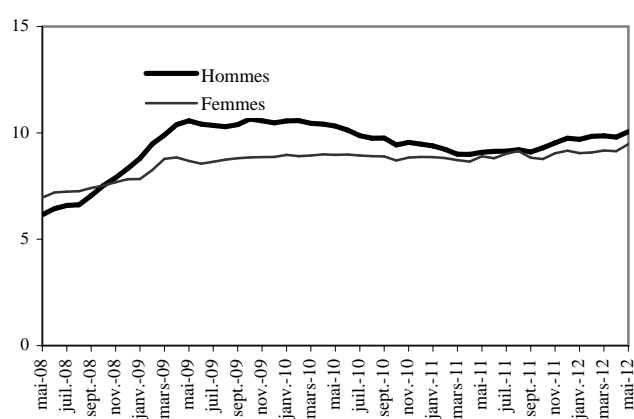
Données CVS	mai 2011	avril 2012	mai 2012	Variation sur un mois	Variation sur un an
<i>Effectifs et %</i>					
<b>Bretagne</b>					
Hommes	57 200	62 930	64 060	1,8%	12,0%
Femmes	54 210	59 130	60 050	1,6%	10,8%
Moins de 25 ans	17 990	18 940	19 530	3,1%	8,6%
Entre 25 et 49 ans	70 510	76 580	77 670	1,4%	10,2%
50 ans et plus	22 910	26 540	26 910	1,4%	17,5%
Hommes de moins de 25 ans	9 090	9 800	10 060	2,7%	10,7%
Hommes de 25 à 49 ans	36 140	39 400	40 110	1,8%	11,0%
Hommes de 50 ans et plus	11 970	13 730	13 890	1,2%	16,0%
Femmes de moins de 25 ans	8 900	9 140	9 470	3,6%	6,4%
Femmes de 25 à 49 ans	34 370	37 180	37 560	1,0%	9,3%
Femmes de 50 ans et plus	10 940	12 810	13 020	1,6%	19,0%
<b>Ensemble de la catégorie A</b>	<b>111 410</b>	<b>122 060</b>	<b>124 110</b>	<b>1,7%</b>	<b>11,4%</b>

Sources : STMT - Pôle emploi, Dares. Cvs : Direccte, DR Pôle emploi

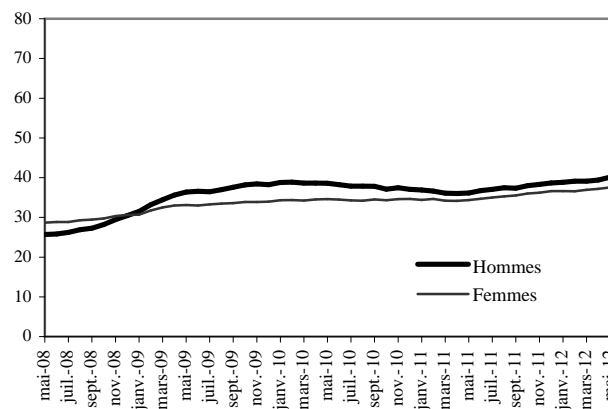
**Par sexe (cvs en milliers)**



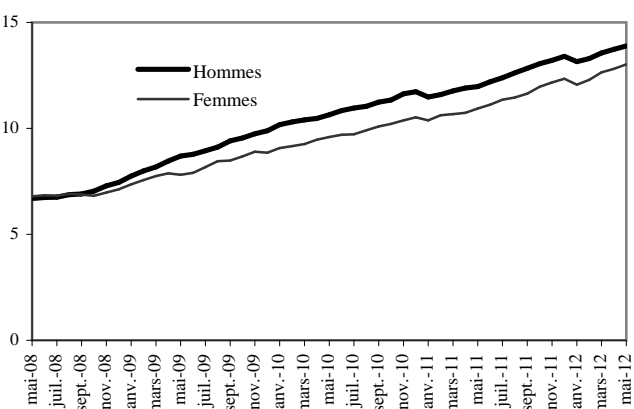
**Moins de 25 ans (cvs en milliers)**



**Entre 25 et 49 ans (cvs en milliers)**



**50 ans et plus (cvs en milliers)**



# DEMANDEURS D'EMPLOI PAR SEXE ET TRANCHE D'ÂGE

## Catégories A, B, C

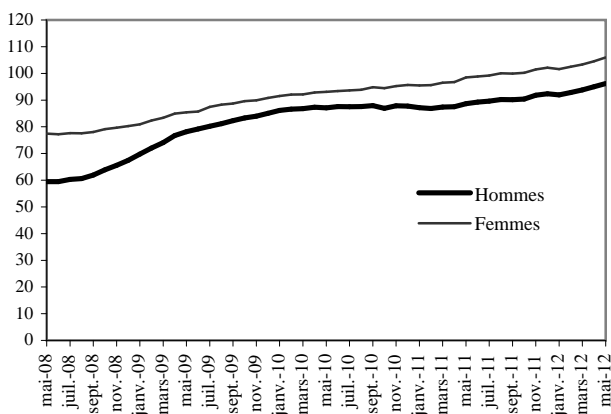
En Bretagne, en mai 2012, le nombre de demandeurs d'emploi en catégories A,B,C augmente de 1,3% pour les hommes (+8,5% sur un an) et croît de 1,4% pour les femmes (+7,6% sur un an). Le nombre de demandeurs d'emploi en catégories A,B,C de moins de 25 ans augmente de 2,1% (+5,5% sur un an). Le nombre de ceux âgés de 25 à 49 ans croît de 1,2% (+6,9% sur un an) et le nombre de ceux de 50 ans et plus s'accroît de 1,2% (+13,8% sur un an).

### Demandeurs d'emploi inscrits en fin de mois à Pôle emploi : catégorie A,B,C

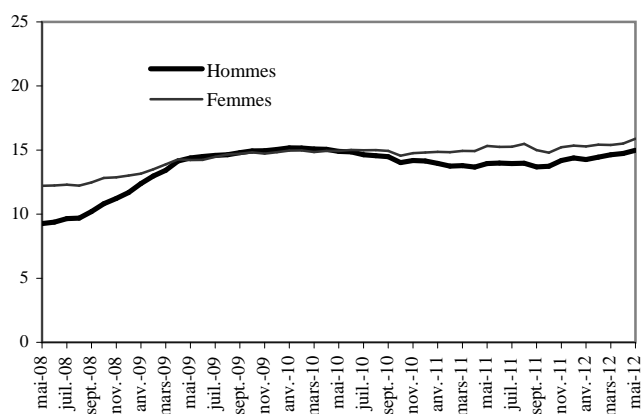
Données CVS	mai 2011	avril 2012	mai 2012	Variation sur un mois	Variation sur un an
<i>Effectifs et %</i>					
<b>Bretagne</b>					
Hommes	88 630	94 990	96 200	1,3%	8,5%
Femmes	98 490	104 520	105 950	1,4%	7,6%
Moins de 25 ans	29 270	30 240	30 880	2,1%	5,5%
Entre 25 et 49 ans	121 380	128 290	129 780	1,2%	6,9%
50 ans et plus	36 470	40 980	41 490	1,2%	13,8%
Hommes de moins de 25 ans	13 950	14 730	14 990	1,8%	7,5%
Hommes de 25 à 49 ans	58 120	61 690	62 430	1,2%	7,4%
Hommes de 50 ans et plus	16 560	18 570	18 780	1,1%	13,4%
Femmes de moins de 25 ans	15 320	15 510	15 890	2,5%	3,7%
Femmes de 25 à 49 ans	63 260	66 600	67 350	1,1%	6,5%
Femmes de 50 ans et plus	19 910	22 410	22 710	1,3%	14,1%
<b>Ensemble des catégories A, B, C</b>	<b>187 120</b>	<b>199 510</b>	<b>202 150</b>	<b>1,3%</b>	<b>8,0%</b>

Sources : STMT - Pôle emploi, Dares. Cvs : Direccte, DR Pôle emploi

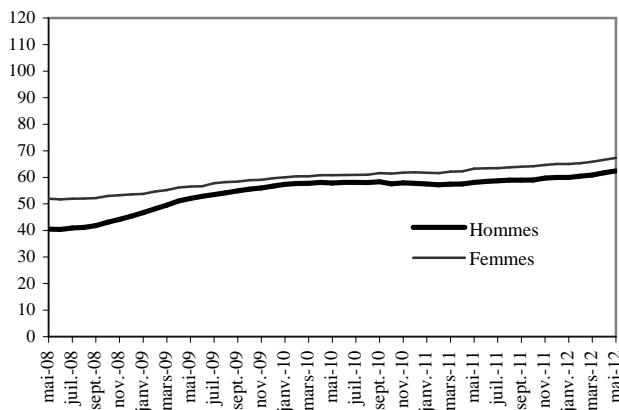
**Par sexe (cvs en milliers)**



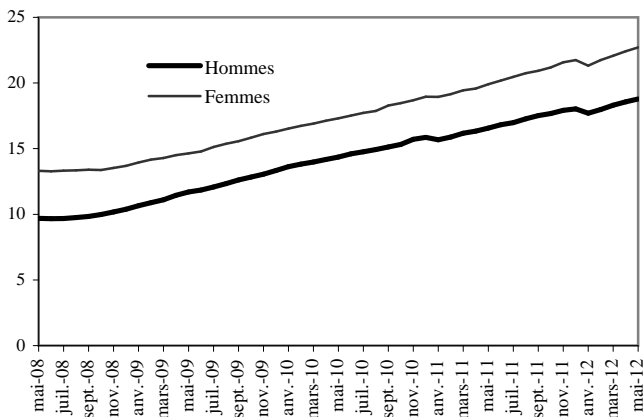
**Moins de 25 ans (cvs en milliers)**



**Entre 25 et 49 ans (cvs en milliers)**



**50 ans et plus (cvs en milliers)**



## ANCIENNETÉ D'INSCRIPTION SUR LES LISTES DES DEMANDEURS D'EMPLOI

En Bretagne, le nombre de demandeurs d'emploi inscrits en catégories A,B,C depuis un an ou plus croît de 1,7% au mois de mai 2012 par rapport au mois avril 2012 (+9,3% sur un an). Celui des inscrits depuis moins d'un an augmente de 1,1% (+7,3% sur un an).

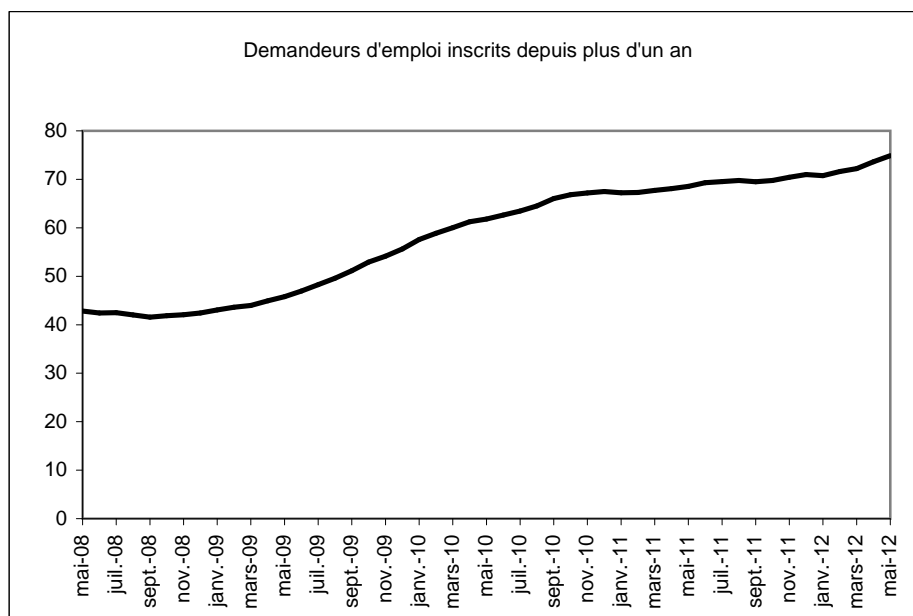
### Ancienneté d'inscription sur les listes des demandeurs d'emploi inscrits en fin de mois à Pôle emploi Catégories A,B,C

Données CVS	<i>Effectifs et %</i>				
	mai 2011	avril 2012	mai 2012	Variation sur un mois	Variation sur un an
<b>Bretagne</b>					
- Moins de 1 an	118 590	125 870	127 260	1,1%	7,3%
- 1 an ou plus	68 530	73 640	74 890	1,7%	9,3%
Part des demandeurs d'emploi inscrits depuis un an ou plus (%)	36,6%	36,9%	37,0%	+ 0,1 pt	+ 0,4 pt
<i>Pour mémoire :</i>					
<b>1 an ou plus France métropolitaine (milliers)</b>	1 550,0	1 661,9	1 681,8	1,2%	8,5%
Part des demandeurs d'emploi inscrits depuis un an ou plus (%)	38,0%	38,5%	38,7%	+ 0,2 pt	+ 0,7 pt

Sources : STMT - Pôle emploi, Dares. Cvs : Direccte, DR Pôle emploi

### Demands d'emploi inscrits depuis plus d'un an

(données CVS, en milliers)



## FLUX D'ENTRÉES ET DE SORTIES PAR MOTIF

(voir encadré à la fin du communiqué de presse)

En Bretagne, les entrées à Pôle emploi en catégories A,B,C augmentent de 0,9% sur un mois (-3,6% sur un an).

Les inscriptions pour "fins de mission d'intérim" augmente de 3,3% ainsi que les inscriptions pour "démissions" (+2,7%). En revanche les inscriptions pour "premières entrées" diminuent de 3,7% de même que les inscriptions pour "licenciements économiques" (-2%).

Parallèlement, les sorties de catégories A,B,C diminuent de 0,8% fin mai 2012 (-4,0% sur un an).

Les sorties de Pôle emploi pour "reprises d'emploi déclarées" diminuent de 6,4%, les sorties pour "autres cas" baissent de 3,6%. En revanche les sorties pour "entrées en stages" augmentent de 10%.

### Entrées à Pôle emploi par motif (catégories A, B, C)

Effectifs et %

Données CVS	mai	avril	mai	Répartition des motifs (en %)	Variation mensuelle (1)	Variation annuelle (2)
	2011	2012	2012			
<b>Bretagne</b>						
Licenciements économiques	450	500	490	2,2%	-2,0%	8,9%
Autres licenciements	1 460	1 450	1 450	6,5%	0,0%	-0,7%
Démissions	840	740	760	3,4%	2,7%	-9,5%
Fins de contrat à durée déterminée	6 780	6 860	6 820	30,7%	-0,6%	0,6%
Fins de mission d'interim	1 490	1 530	1 580	7,1%	3,3%	6,0%
Premières entrées	1 210	820	790	3,6%	-3,7%	-34,7%
Reprises d'activité	1 970	1 910	1 910	8,6%	0,0%	-3,0%
Autres cas	8 880	8 250	8 450	38,0%	2,4%	-4,8%
<b>Ensemble</b>	<b>23 080</b>	<b>22 060</b>	<b>22 250</b>	<b>100,0%</b>	<b>0,9%</b>	<b>-3,6%</b>
<i>Pour mémoire :</i>						
<b>France métropolitaine (milliers)</b>	<b>493,9</b>	<b>475,9</b>	<b>493,0</b>	<b>///</b>	<b>-2,0%</b>	<b>-0,4%</b>

Sources : STMT - Pôle emploi, Dares. Cvs : Direccte, DR Pôle emploi

### Sorties de Pôle emploi par motif (catégories A, B, C)

Effectifs et %

Données CVS	mai	avril	mai	Répartition des motifs (en %)	Variation mensuelle (1)	Variation annuelle (2)
	2011	2012	2012			
<b>Bretagne</b>						
Reprises d'emploi déclarées	5 230	5 140	4 810	23,1%	-6,4%	-8,0%
Entrées en stage (formation)	1 990	2 190	2 410	11,6%	10,0%	21,1%
Absence au contrôle	9 020	8 740	8 780	42,2%	0,5%	-2,7%
Arrêt de recherche	1 970	1 780	1 770	8,5%	-0,6%	-10,2%
<i>Dont Dispense (DRE) (*)</i>	100	10	10	0,0%	0,0%	-90,0%
<i>Dont maladies</i>	1 130	1 090	1 090	5,2%	0,0%	-3,5%
Radiations administratives	1 320	1 180	1 170	5,6%	-0,8%	-11,4%
Autres cas (y. chgt ALE)	2 140	1 930	1 860	8,9%	-3,6%	-13,1%
<b>Ensemble</b>	<b>21 670</b>	<b>20 960</b>	<b>20 800</b>	<b>100,0%</b>	<b>-0,8%</b>	<b>-4,0%</b>
<i>Pour mémoire :</i>						
<b>France métropolitaine (milliers)</b>	<b>458,3</b>	<b>464,5</b>	<b>461,7</b>	<b>///</b>	<b>-0,9%</b>	<b>-2%</b>

Sources : STMT - Pôle emploi, Dares. Cvs : Direccte, DR Pôle emploi

\* Le dispositif de dispense de recherche d'emploi (DRE) a été supprimé au 1er janvier 2012 (les personnes en bénéficiant avant cette date continuent d'y avoir droit, et les personnes réunissant, avant cette date, les conditions d'éligibilité ont pu être enregistrées en janvier 2012 comme entrant dans le dispositif).

(1) : Evolution sur les trois derniers mois par rapport aux trois mois précédents

(2) : Evolution sur les trois derniers mois par rapport aux trois mêmes mois de l'année précédente

## DEMANDEURS D'EMPLOI AYANT UN DROIT PAYABLE AU RSA

En Bretagne, en mai 2012 le nombre de demandeurs d'emploi inscrits en catégorie A et ayant un droit payable au Revenu de Solidarité Active (RSA) est de 18 844 (soit 16,5% des demandeurs d'emploi inscrits en catégories A, données brutes).

En Bretagne, en mai 2012 le nombre de demandeurs d'emploi inscrits en catégories A,B,C et ayant un droit payable au Revenu de Solidarité Active (RSA) est de 24 999 (soit 12,9% des demandeurs d'emploi inscrits en catégories A,B,C, données brutes )

Les entrées à Pôle emploi en catégories A,B,C des bénéficiaires ayant un droit payable au RSA sont de 2 724 au mois de mai 2012 (soit 14,8% des entrées en catégories A,B,C, données brutes). Les sorties de Pôle emploi en catégories A,B,C des bénéficiaires ayant un droit payable au RSA sont de 2 883 (soit 15,0% des sorties en catégories A,B,C, données brutes).

### Demandeurs d'emploi ayant un droit payable au RSA inscrits en fin de mois à Pôle emploi

	<i>Effectifs et %</i>			
<b>Données brutes</b>	<b>mai 2011</b>	<b>avril 2012</b>	<b>mai 2012</b>	<b>Variation sur un an</b>
<b>Bretagne</b>				
<b>Catégorie A</b>	<b>16 922</b>	<b>18 665</b>	<b>18 844</b>	<b>11,4%</b>
Catégorie B	3 447	3 495	3 459	0,3%
Catégorie C	2 834	2 694	2 696	-4,9%
<b>Catégorie ABC</b>	<b>23 203</b>	<b>24 854</b>	<b>24 999</b>	<b>7,7%</b>
Catégorie D	984	1 122	1 152	17,1%
Catégorie E	2 081	1 877	1 891	-9,1%
<b>Catégorie ABCDE</b>	<b>26 268</b>	<b>27 853</b>	<b>28 042</b>	<b>6,8%</b>
Part dans l'ensemble des demandeurs d'emploi de catégorie A	16,5%	16,4%	16,5%	
Part dans l'ensemble des demandeurs d'emploi de catégories A, B, C	13,0%	12,8%	12,9%	
<i>Pour mémoire :</i>				
<b>France métropolitaine</b>				
Part dans l'ensemble des demandeurs d'emploi de catégorie A	19,1%	18,8%	19,1%	
Part dans l'ensemble des demandeurs d'emploi de catégories A, B, C	15,8%	15,5%	15,7%	

Sources : STMT - Pôle emploi, Dares

### Demandeurs d'emploi ayant un droit payable au RSA inscrits en fin de mois à Pôle emploi (composantes de RSA\*)

	<i>Effectifs et %</i>			
<b>Données brutes</b>	<b>mai 2011</b>	<b>avril 2012</b>	<b>mai 2012</b>	<b>Variation sur un an</b>
<b>Bretagne</b>				
<b>Defm cat A "Rsa payable"</b>	<b>16 922</b>	<b>18 665</b>	<b>18 844</b>	<b>11,4%</b>
<i>RSA socle seul</i>	12 917	14 295	14 403	11,5%
<i>RSA socle et activité</i>	1 926	2 055	2 075	7,7%
<i>RSA activité seul</i>	2 079	2 315	2 366	13,8%
<b>Defm cat ABC "Rsa payable"</b>	<b>23 203</b>	<b>24 854</b>	<b>24 999</b>	<b>7,7%</b>
<i>RSA socle seul</i>	14 612	15 856	16 029	9,7%
<i>RSA socle et activité</i>	3 866	3 929	3 911	1,2%
<i>RSA activité seul</i>	4 725	5 069	5 059	7,1%

Sources : STMT - Pôle emploi, Dares.

\* cf. encadré 1 pour une définition des composantes

### Entrées et sorties à Pôle emploi des demandeurs d'emploi ayant un droit payable au RSA (catégories A, B, C)

	<i>Effectifs et %</i>			
<b>Données brutes</b>	<b>mai 2011</b>	<b>avril 2012</b>	<b>mai 2012</b>	<b>Variation sur un an</b>
<b>Bretagne</b>				
<b>Entrées</b>				
Entrées des demandeurs d'emploi ayant un droit payable au RSA	<b>2 820</b>	<b>2 373</b>	<b>2 724</b>	-3,4%
Part dans l'ensemble des entrées	14,1%	13,8%	14,8%	
<b>Sorties</b>				
Sorties des demandeurs d'emploi ayant un droit payable au RSA	<b>2 989</b>	<b>2 969</b>	<b>2 883</b>	-3,5%
Part dans l'ensemble des sorties	14,6%	13,9%	15,0%	

Sources : STMT - Pôle emploi, Dares.

**Avertissement** Sont repérés ici les demandeurs d'emploi ayant un droit payable au RSA i.e. les bénéficiaires (allocataires ou conjoints) d'une allocation au titre du RSA. Le nombre de ces bénéficiaires n'est pas directement comparable à celui des demandeurs d'emploi ayant des droits ouverts. En effet, ce dernier recouvre également des personnes dont le droit est suspendu. L'information sur le nombre de demandeurs d'emploi ayant un droit payable au RSA n'est disponible que depuis juillet 2010.  
Cf. encadré 1 « sources et définitions » pour plus d'informations à ce sujet.

## OFFRES D'EMPLOI COLLECTÉES PAR PÔLE EMPLOI

En Bretagne, les offres d'emploi collectées par Pôle emploi au cours du mois de mai 2012 augmentent de 1,3% par rapport au mois précédent (-10,8% sur un an). Les offres d'emploi durables (six mois ou plus) et les offres d'emploi non durables varient respectivement de -11,5% et -10,4% sur un an.

Données CVS	<i>Effectifs et %</i>				
	mai 2011	avril 2012	mai 2012	Variation mensuelle (1)	Variation annuelle (2)
<b>Bretagne</b>					
- Emplois durables ( 6 mois ou plus)	5 400	4 660	4 780	2,6%	-11,5%
- Emplois non durables (moins de 6 mois)	7 800	6 960	6 990	0,4%	-10,4%
<b>Ensemble</b>	<b>13 200</b>	<b>11 620</b>	<b>11 770</b>	<b>1,3%</b>	<b>-10,8%</b>
<i>Pour mémoire :</i>					
<b>France métropolitaine</b>					
- Emplois durables ( 6 mois ou plus)	118,7	104,3	106,4	-5,9%	-9,6%
- Emplois non durables (moins de 6 mois)	162,5	140,2	141,9	-5,6%	-10,5%
<b>Ensemble</b>	<b>281,2</b>	<b>244,5</b>	<b>248,3</b>	<b>-5,7%</b>	<b>-10,1%</b>

Sources : STMT - Pôle emploi, Dares. Cvs : Direccte, DR Pôle emploi

(1) : Evolution sur les trois derniers mois par rapport aux trois mois précédents

(2) : Evolution sur les trois derniers mois par rapport aux trois mêmes mois de l'année précédente



# Encadré 1 - Sources et définitions

## Demandeurs d'emploi inscrits en fin de mois à Pôle emploi

### Catégories de demandeurs d'emploi

Les demandeurs d'emploi inscrits à Pôle emploi sont regroupés en différentes catégories. Conformément aux recommandations du rapport du Cnis sur la définition d'indicateurs en matière d'emploi, de chômage, de sous-emploi et de précarité de l'emploi (septembre 2008), la Dares et Pôle emploi présentent à des fins d'analyse statistique les données sur les demandeurs d'emploi inscrits à Pôle emploi en fonction des catégories suivantes :

- catégorie A : demandeurs d'emploi tenus de faire des actes positifs de recherche d'emploi, sans emploi ;
- catégorie B : demandeurs d'emploi tenus de faire des actes positifs de recherche d'emploi, ayant exercé une activité réduite courte (i.e. de 78 heures ou moins au cours du mois) ;
- catégorie C : demandeurs d'emploi tenus de faire des actes positifs de recherche d'emploi, ayant exercé une activité réduite longue (i.e. de plus de 78 heures au cours du mois) ;
- catégorie D : demandeurs d'emploi non tenus de faire des actes positifs de recherche d'emploi (en raison d'un stage, d'une formation, d'une maladie...), sans emploi ;
- catégorie E : demandeurs d'emploi non tenus de faire des actes positifs de recherche d'emploi, en emploi (par exemple : bénéficiaires de contrats aidés).

Dans les fichiers administratifs de Pôle emploi, huit catégories de demandeurs d'emploi sont utilisées (catégories 1 à 8). Ces catégories ont été définies par arrêté (arrêté du 5 février 1992 complété par l'arrêté du 5 mai 1995). Jusqu'au mois de février 2009, les publications étaient fondées sur ces catégories. Le tableau suivant présente la correspondance entre les catégories utilisées à des fins de publication statistique à partir de mars 2009 et les catégories administratives auxquelles Pôle emploi a recours dans sa gestion des demandeurs d'emploi :

<b>Catégories statistiques</b>	<b>Catégories administratives</b>
Catégorie A	Catégories 1, 2, 3 hors activité réduite
Catégorie B	Catégories 1, 2, 3 en activité réduite
Catégorie C	Catégories 6, 7, 8
Catégorie D	Catégorie 4
Catégorie E	Catégorie 5
Catégories A, B, C	Catégories 1, 2, 3, 6, 7, 8

La situation réelle au regard de l'emploi des demandeurs d'emploi peut, dans certains cas, ne pas correspondre à la catégorie dans laquelle ils sont enregistrés : si cette correspondance est contrôlée pour les demandeurs d'emploi indemnisés, il n'en est pas de même des demandeurs d'emploi non indemnisés.

Les entrées et les sorties des listes de Pôle emploi sont enregistrées pour l'ensemble A, B, C et non au niveau de chacune des catégories A, B ou C.

### Ancienneté sur les listes de Pôle emploi

L'ancienneté d'inscription à la fin du mois  $m$  sur les listes d'un demandeur d'emploi inscrit à Pôle emploi mesure le nombre de jours qu'il a passé sur les listes (en catégories A, B, C). Cette notion se rapporte aux effectifs de demandeurs d'emploi inscrits en catégorie A, B, et C.

Du fait du mode d'enregistrement des entrées et des sorties, il n'est pas possible de calculer l'ancienneté en catégorie A (respectivement B ou C) ou la durée passée sans discontinuité dans la catégorie A (respectivement B ou C).

De manière conventionnelle, un demandeur d'emploi qui est resté inscrit plus de 12 mois sur les listes de Pôle emploi (i.e. son ancienneté sur les listes est supérieure à 1 an) peut être qualifié de demandeur d'emploi de longue durée. S'il est inscrit depuis plus de 24 mois, il est considéré comme étant demandeur d'emploi de très longue durée.

### Motifs d'entrée et de sortie des listes de Pôle emploi pour les catégories A, B, C

Les flux d'entrée et de sortie des listes sont présentés suivant différents motifs.

Parmi les motifs d'entrée :

- les premières entrées correspondent aux cas où la demande d'emploi est enregistrée alors que la personne se présente pour la première fois sur le marché du travail, notamment lorsqu'elle vient d'achever ses études ou lorsqu'elle était auparavant inactive ;

- les autres cas recouvrent des situations ne correspondant à aucune autre ventilation, y compris les entrées pour rupture conventionnelle de CDI.

Parmi les motifs de sortie :

- les arrêts de recherche sont liés à une maladie, un congé de maternité, un accident du travail, un départ en retraite ou une dispense de recherche d'emploi ;

- les cessations d'inscription pour défaut d'actualisation correspondent aux cas où le demandeur d'emploi n'a pas actualisé sa déclaration de situation mensuelle ;

## Encadré 1 - Sources et définitions (suite)

- les radiations administratives peuvent intervenir lorsque le demandeur d'emploi ne répond pas à une convocation, lorsqu'il fait une fausse déclaration ou lorsqu'il refuse une offre d'emploi (le motif d'offre raisonnable d'emploi a été ajouté en octobre 2008), une formation, une visite médicale, un contrat d'apprentissage ou de professionnalisation, un contrat aidé, une action d'insertion. La suspension qui en découle peut aller de 15 jours à 12 mois suivant la cause ;
- les autres cas recouvrent des situations ne correspondant à aucune autre ventilation.

Les motifs de sortie des listes de Pôle emploi sont mal connus dans les fichiers administratifs. En particulier, dans les statistiques publiées ici, les reprises d'emploi déclarées sous-estiment le nombre de reprises réelles d'emploi. En effet, chaque mois, de nombreux demandeurs d'emploi sortent des listes parce qu'ils n'ont pas actualisé leur situation mensuelle en fin de mois (ils sont alors enregistrés dans le motif « cessation d'inscription pour défaut d'actualisation ») ou à la suite d'une radiation administrative, par exemple pour non réponse à convocation. Or, une partie de ces demandeurs d'emploi a en fait retrouvé un emploi. L'enquête trimestrielle Sortants de Pôle emploi et de la Dares fournit une estimation de la part des sorties réelles pour reprise d'emploi.

### Les offres d'emploi collectées à Pôle emploi

Pôle emploi collecte des offres d'emploi auprès des entreprises. Les offres collectées publiées ici sont classées suivant trois types :

- les offres d'emploi durable, pour des contrats de plus de six mois ;
- les offres d'emploi temporaire, pour des contrats compris entre un et six mois ;
- les offres d'emploi occasionnel, pour des contrats de moins d'un mois.

Les rapprochements entre les offres et les demandes d'emploi doivent être faits avec précaution dans la mesure où une partie des besoins de recrutement des entreprises ne donne pas lieu au dépôt d'une offre auprès de Pôle emploi et ce dans des proportions qui peuvent varier selon la qualification de l'emploi, le secteur d'activité ou la taille de l'entreprise.

### Méthodologie de correction des variations saisonnières

La méthodologie adoptée pour corriger les séries publiées ici se décompose en deux étapes détaillées ci-après. Les estimations des coefficients de variations saisonnières sont réalisées sur la période allant de janvier 1996 à décembre 2009. Les coefficients saisonniers sont projetés sur l'ensemble de l'année 2010, de sorte que la campagne de traitement statistique des séries n'a lieu qu'une seule fois par an, au mois de février, quand toutes les données de l'année antérieure sont disponibles.

#### 1ème étape : correction des variations saisonnières

Les séries publiées ici sont marquées par des phénomènes récurrents, de type saisonniers, qui ne reflètent pas des mouvements de nature économique. Il est nécessaire d'en faire abstraction pour analyser les fluctuations purement conjoncturelles de ces séries : il faut raisonner sur des données corrigées des variations saisonnières (cvs).

Celles-ci permettent d'éliminer la composante saisonnière de chaque série pour ne garder que les composantes liées à la tendance (i.e. à l'évolution de long terme de la série), au cycle (i.e. aux fluctuations de court terme) et à certaines irrégularités (fluctuations résiduelles non périodiques). Pour les séries France et France Métropolitaine, la cvs est appliquée aux données préalablement corrigées des jours ouvrables.

#### 2ème étape : mise en cohérence des différentes ventilations

Les séries désaisonnalisées sont mises en cohérence, de sorte que la somme de séries désaisonnalisées soit égale à la série désaisonnalisée de la somme des séries brutes.

### **Demandeurs d'emploi ayant un droit payable au Revenu de solidarité active (RSA)**

Le Revenu de solidarité active (RSA) est entré en vigueur le 1<sup>er</sup> juin 2009 en France métropolitaine et sera généralisé au plus tard le 1<sup>er</sup> janvier 2011 en Outre-mer. Il a pour objet « d'assurer à ses bénéficiaires des moyens convenables d'existence, afin de lutter contre la pauvreté, encourager l'exercice ou le retour à une activité professionnelle et aider à l'insertion sociale des bénéficiaires » (loi n°2008-1249 du 1<sup>er</sup> décembre 2008). Il remplace le Revenu minimum d'insertion (RMI), l'Allocation de parent isolé (API) ainsi que les mécanismes d'intéressement liés à la reprise d'emploi.

Le RSA est une allocation destinée à porter les ressources du foyer au niveau d'un revenu garanti. Le revenu garanti est calculé pour chaque foyer en faisant la somme :

- d'un montant forfaitaire dont le niveau varie en fonction de la composition du foyer et du nombre d'enfants à charge et qui correspondait en juin 2009 au montant du RMI ou de l'API pour les parents isolés,
- de 62 % des revenus d'activité des membres du foyer, s'il y en a.

Un bénéficiaire du RSA est tenu « de rechercher un emploi, d'entreprendre les démarches nécessaires à la création de sa propre activité ou d'entreprendre les actions nécessaires à une meilleure insertion sociale ou professionnelle » s'il remplit les conditions suivantes (article L.262-28) :

- les ressources de son foyer sont inférieures à un certain montant forfaitaire, dont le niveau varie en fonction de la composition du foyer et du nombre d'enfants à charge (460,09 €/mois pour un célibataire sans enfant) ;
- il est sans emploi ou ne tire de l'exercice de son activité professionnelle que des revenus inférieurs à 500 € (décret n°2009-404 du 15 avril 2009).

Pour un bénéficiaire du RSA majoré (i.e. une personne isolée assumant la charge d'un ou de plusieurs enfants ou étant enceinte), il est tenu compte des sujétions particulières auxquelles celui-ci est contraint, notamment en matière de garde d'enfants.

Un bénéficiaire du RSA tenu aux obligations précisées ci-dessus est orienté par le Conseil général :

- de façon prioritaire, lorsqu'il est disponible pour occuper un emploi, soit vers Pôle emploi soit, si le département décide d'y recourir, vers un autre organisme participant au service public de l'emploi (mission locale, PLIE, organisme privé de placement...);
- vers les autorités ou organismes compétents en matière d'insertion sociale lorsque des difficultés (de logement ou de santé notamment) font temporairement obstacle à son engagement dans une démarche de recherche d'emploi.

## Encadré 1 - Sources et définitions (fin)

À compter de juillet 2010, sont repérés dans le système d'information statistique de Pôle emploi les demandeurs d'emploi ayant un droit payable au RSA i.e. les bénéficiaires (allocataires ou conjoints) d'une allocation au titre du RSA. Entre juin 2009 et juin 2010, seuls étaient repérés dans les fichiers de Pôle emploi les demandeurs d'emploi ayant des droits ouverts au RSA i.e. les personnes ayant un droit payable au RSA, les personnes ayant un droit au RSA suspendu pendant 4 mois maximum (notamment pour non respect des devoirs qui leur incombent, non renouvellement de déclaration trimestrielle de ressources, dépassement du seuil de ressources, ou parce que la demande est en cours de traitement). Parmi ces demandeurs d'emploi repérés comme ayant des droits ouverts au RSA, certains ne percevront pas le RSA. Les données relatives aux demandeurs d'emploi ayant des droits ouverts au RSA ne seront plus publiées à partir de janvier 2011.

Quatre catégories d'indicateurs relatifs aux demandeurs d'emploi ayant un droit payable au RSA sont publiées :

- les demandeurs d'emploi inscrits en fin de mois à Pôle emploi et ayant un droit payable au RSA ;
- les demandeurs d'emploi inscrits en fin de mois ayant un droit payable au RSA selon la composante de RSA. Il existe trois composantes de RSA : le RSA socle seul, le RSA socle et activité, le RSA activité seul. Le RSA socle seul bénéficie aux foyers qui n'ont pas de revenu d'activité, il est égal à un montant forfaitaire. Le RSA socle et activité bénéficie aux foyers qui ont de faibles revenus d'activité et dont l'ensemble des ressources est inférieur au montant forfaitaire. Le RSA activité seul bénéficie aux foyers qui ont de faibles revenus d'activité et dont l'ensemble des ressources est supérieur au montant forfaitaire. Cette nouvelle composante élargit le champ des bénéficiaires ;
- les entrées à Pôle emploi de demandeurs d'emploi ayant un droit payable au RSA ;
- les sorties de Pôle emploi de demandeurs d'emploi ayant un droit payable au RSA.

Le dénombrement des demandeurs d'emploi ayant un droit payable au RSA résulte d'un rapprochement entre les fichiers de Pôle emploi d'une part et ceux de la Cnaf et de la CCMSA d'autre part.

La mise en œuvre de la loi portant création du RSA à compter du 1<sup>er</sup> juin 2009 est susceptible d'accroître sensiblement le nombre de demandeurs d'emploi inscrits à Pôle emploi et, parmi ceux-ci, la part de ceux qui bénéficient d'une prestation de solidarité (RMI ou API avant le 1<sup>er</sup> juin 2009 ; RSA après le 1<sup>er</sup> juin ainsi que RMI et API à titre transitoire pour certains bénéficiaires). En effet, l'obligation d'orientation vers le service public de l'emploi des bénéficiaires du RSA disponibles pour occuper un emploi devrait conduire une proportion plus importante qu'auparavant de bénéficiaires de prestations de solidarité à s'inscrire à Pôle emploi. Par ailleurs, l'ouverture du RSA à des personnes auparavant non éligibles au RMI ou à l'API (salariés à faibles revenus ne bénéficiant pas ou plus de mesures d'intéressement) pourrait conduire certains demandeurs d'emploi (notamment en activité réduite) à se voir ouvrir des droits nouveaux au RSA.

## Encadré 2 - Les demandeurs d'emploi inscrits à Pôle emploi : un concept différent du chômage au sens du BIT

La notion de demandeurs d'emploi inscrits à Pôle emploi est une notion différente de celle du chômage au sens du BIT : certains demandeurs d'emploi ne sont pas chômeurs au sens du BIT et inversement certains chômeurs au sens du BIT ne sont pas inscrits à Pôle emploi.

Les données relatives aux demandeurs d'emploi sont issues des fichiers administratifs de gestion de Pôle emploi. La répartition entre les diverses catégories A, B, ou C s'effectue sur la base de règles juridiques portant notamment sur l'obligation de faire des actes positifs de recherche d'emploi et d'être immédiatement disponible. L'exercice d'une activité réduite est autorisé.

Pour mémoire, un chômeur au sens du BIT est une personne en âge de travailler (c'est-à-dire ayant 15 ans ou plus) qui : 1) n'a pas travaillé, ne serait-ce qu'une heure, au cours de la semaine de référence, 2) est disponible pour prendre un emploi dans les 15 jours et 3) a cherché activement un emploi dans le mois précédent ou en a trouvé un qui commence dans les trois mois. Seule une enquête statistique peut vérifier si ces critères sont remplis. En France, il s'agit de l'enquête Emploi de l'Insee.

Alors que le chômage au sens du BIT constitue un indicateur de référence pour l'analyse des évolutions du marché du travail, le nombre de demandeurs d'emploi inscrits en fin de mois à Pôle emploi peut être affecté par d'autres facteurs : modifications du suivi et de l'accompagnement des demandeurs d'emploi, comportements d'inscription des demandeurs d'emploi, mise en place du RSA (1<sup>er</sup> juin 2009)...

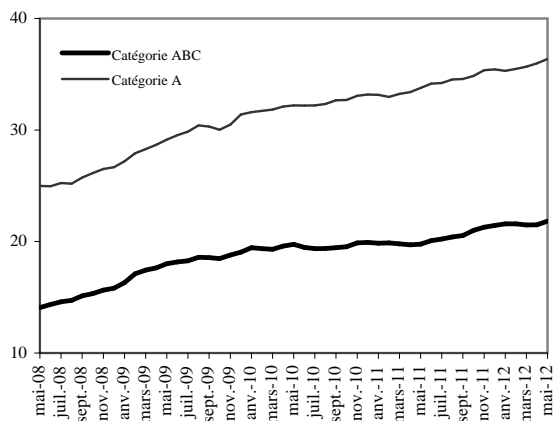
L'Insee publie chaque trimestre les indicateurs de référence pour le chômage au sens du BIT à partir des résultats trimestriels de son enquête Emploi pour la France métropolitaine. Les dernières estimations de l'Insee sont disponibles sur son site Internet, à l'adresse suivante : [http://www.insee.fr/fr/indicateurs/indic\\_conj/donnees/doc\\_idconj\\_14.pdf](http://www.insee.fr/fr/indicateurs/indic_conj/donnees/doc_idconj_14.pdf).

**DIRECCTE Bretagne**

DIRECTION RÉGIONALE DES ENTREPRISES, DE LA CONCURRENCE,

DE LA CONSOMMATION, DU TRAVAIL ET DE L'EMPLOI

## DEMANDEURS D'EMPLOI INSCRITS ET OFFRES COLLECTÉES PAR PÔLE EMPLOI DANS LES COTES D'ARMOR EN MAI 2012

**Demandeurs d'emploi inscrits en fin de mois à  
Pôle emploi. Catégories A et A,B,C (CVS en milliers)**


Fin mai 2012, le nombre de demandeurs d'emploi inscrits à Pôle emploi en catégorie A s'établit à 21 830 dans le département des Côtes d'Armor. Ce nombre augmente de 1,5% par rapport à la fin avril 2012 (soit +330). Sur un an, la variation est de +10,5% soit +2 070.

En Bretagne, le nombre de demandeurs d'emploi inscrits en catégorie A augmente par rapport à avril 2012 (+2 050 soit +1,7%).

Fin mai 2012, le nombre de demandeurs d'emploi inscrits à Pôle emploi en catégories A,B,C s'établit à 36 370 dans le département des Côtes d'Armor. Ce nombre augmente de 1,1% par rapport à la fin avril 2012 (soit +390). Sur un an, la variation est de +7,7% soit +2 600.

En Bretagne, le nombre de demandeurs d'emploi inscrits en catégories A,B,C augmente par rapport à avril 2012 (+2 640 soit +1,3%).

### Demandeurs d'emploi inscrits en fin de mois à Pôle emploi - Catégorie A

Données CVS	mai 2011	avril 2012	mai 2012	Variation sur un mois	Variation sur un an
Effectifs (arrondis à la dizaine) et %					
Hommes	10 190	11 180	11 310	1,2%	11,0%
Femmes	9 570	10 320	10 520	1,9%	9,9%
Moins de 25 ans	3 290	3 300	3 410	3,3%	3,6%
Entre 25 et 49 ans	12 100	13 060	13 240	1,4%	9,4%
50 ans et plus	4 370	5 140	5 180	0,8%	18,5%
Hommes de moins de 25 ans	1 690	1 790	1 820	1,7%	7,7%
Hommes de 25 à 49 ans	6 240	6 750	6 860	1,6%	9,9%
Hommes de 50 ans et plus	2 260	2 640	2 630	-0,4%	16,4%
Femmes de moins de 25 ans	1 600	1 510	1 590	5,3%	-0,6%
Femmes de 25 à 49 ans	5 860	6 310	6 380	1,1%	8,9%
Femmes de 50 ans et plus	2 110	2 500	2 550	2,0%	20,9%
<b>Ensemble de la catégorie A</b>	<b>19 760</b>	<b>21 500</b>	<b>21 830</b>	<b>1,5%</b>	<b>10,5%</b>

Sources : STMT - Pôle emploi, Dares. Cvs : Direccte, DR Pôle emploi

### Demandeurs d'emploi inscrits en fin de mois à Pôle emploi - Catégories A,B,C

Données CVS	mai 2011	avril 2012	mai 2012	Variation sur un mois	Variation sur un an
Effectifs (arrondis à la dizaine) et %					
Hommes	15 750	16 970	17 160	1,1%	9,0%
Femmes	18 020	19 010	19 210	1,1%	6,6%
Moins de 25 ans	5 470	5 490	5 560	1,3%	1,6%
Entre 25 et 49 ans	21 260	22 490	22 730	1,1%	6,9%
50 ans et plus	7 040	8 000	8 080	1,0%	14,8%
Hommes de moins de 25 ans	2 590	2 740	2 760	0,7%	6,6%
Hommes de 25 à 49 ans	9 970	10 610	10 770	1,5%	8,0%
Hommes de 50 ans et plus	3 190	3 620	3 630	0,3%	13,8%
Femmes de moins de 25 ans	2 880	2 750	2 800	1,8%	-2,8%
Femmes de 25 à 49 ans	11 290	11 880	11 960	0,7%	5,9%
Femmes de 50 ans et plus	3 850	4 380	4 450	1,6%	15,6%
<b>Ensemble des catégories A, B, C</b>	<b>33 770</b>	<b>35 980</b>	<b>36 370</b>	<b>1,1%</b>	<b>7,7%</b>

Sources : STMT - Pôle emploi, Dares. Cvs : Direccte, DR Pôle emploi

## Ancienneté d'inscription sur les listes des demandeurs d'emploi inscrits en fin de mois à Pôle emploi (Catégories A,B,C)

Données CVS	<i>Effectifs et %</i>				
	mai 2011	avril 2012	mai 2012	Variation sur un mois	Variation sur un an
Moins de 1 an	20 920	21 840	22 030	0,9%	5,3%
1 an ou plus	12 850	14 140	14 340	1,4%	11,6%
Part des demandeurs d'emploi inscrits depuis plus d'un an (%)	38,1%	39,3%	39,4%	+ 0,1 pt	+ 1,4 pt

Sources : STMT - Pôle emploi, Dares. Cvs : Direccte, DR Pôle emploi

## Entrées et sorties à Pôle emploi (catégories A,B,C)

Données CVS	<i>Effectifs et %</i>				
	mai 2011	avril 2012	mai 2012	Variation sur un mois (1)	Variation annuelle (2)
Entrées à Pôle emploi	4 130	3 790	3 840	1,3%	-7,0%
Sorties de Pôle emploi	3 830	3 720	3 660	-1,6%	-4,4%

Sources : STMT - Pôle emploi, Dares. Cvs : Direccte, DR Pôle emploi

## Offres d'emploi collectées par Pôle emploi

Données CVS	<i>Effectifs et %</i>				
	mai 2011	avril 2012	mai 2012	Variation sur un mois (1)	Variation annuelle (2)
- Emplois durables ( 6 mois ou plus)	820	670	670	0,0%	-18,3%
- Emplois non durables (moins de 6 mois)	1 540	1 410	1 490	5,7%	-3,2%
<b>Ensemble</b>	<b>2 360</b>	<b>2 080</b>	<b>2 160</b>	<b>3,8%</b>	<b>-8,5%</b>

Sources : STMT - Pôle emploi, Dares. Cvs : Direccte, DR Pôle emploi

## Demandeurs d'emploi ayant un droit payable au RSA inscrits en fin de mois à Pôle emploi

Données brutes	Données Brutes				<i>Effectifs et %</i>
	mai 2011	avril 2012	mai 2012		
<b>Catégorie A</b>	<b>3 046</b>	<b>3 421</b>	<b>3 516</b>	<b>15,4%</b>	
Catégorie B	623	663	649	4,2%	
Catégorie C	503	491	513	2,0%	
<b>Catégories A, B, C</b>	<b>4 172</b>	<b>4 575</b>	<b>4 678</b>	<b>12,1%</b>	
Catégorie D	188	233	218	16,0%	
Catégorie E	411	384	398	-3,2%	
<b>Catégories A, B, C, D, E</b>	<b>4 771</b>	<b>5 192</b>	<b>5 294</b>	<b>11,0%</b>	
Part dans l'ensemble des demandeurs d'emploi de catégorie A	16,7%	17,0%	17,4%	///	
Part dans l'ensemble des demandeurs d'emploi de catégories A, B, C	12,8%	13,0%	13,3%	///	

Sources : STMT - Pôle emploi, Dares. Cvs : Direccte, DR Pôle emploi

(1) : Evolution sur les trois derniers mois par rapport aux trois mois précédents

(2) : Evolution sur les trois derniers mois par rapport aux trois mêmes mois de l'année précédente

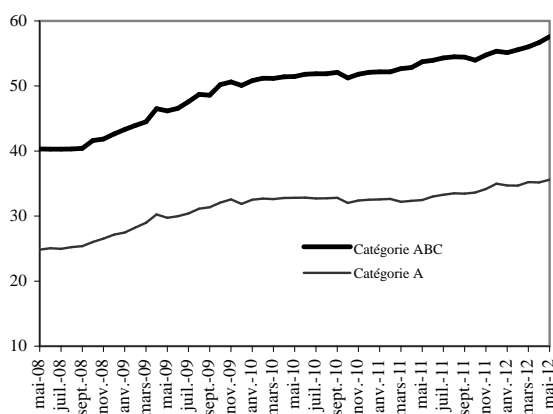
**DIRECCTE Bretagne**

DIRECTION RÉGIONALE DES ENTREPRISES, DE LA CONCURRENCE,  
DE LA CONSOMMATION, DU TRAVAIL ET DE L'EMPLOI

DR Pôle emploi

## DEMANDEURS D'EMPLOI INSCRITS ET OFFRES COLLECTÉES PAR PÔLE EMPLOI DANS LE FINISTÈRE EN MAI 2012

Demands d'emploi inscrits en fin de mois à  
Pôle emploi. Catégories A et A,B,C (CVS en milliers)



Fin mai 2012, le nombre de demandeurs d'emploi inscrits à Pôle emploi en catégorie A s'établit à 35 590 dans le département du Finistère. Ce nombre augmente de 1,2% par rapport à la fin avril 2012 (soit +430). Sur un an, la variation est de +9,6% soit +3 120.

En Bretagne, le nombre de demandeurs d'emploi inscrits en catégorie A augmente par rapport à avril 2012 (+2 050 soit +1,7%).

Fin mai 2012, le nombre de demandeurs d'emploi inscrits à Pôle emploi en catégories A,B,C s'établit à 57 590 dans le département du Finistère. Ce nombre augmente de 1,6% par rapport à la fin avril 2012 (soit +900). Sur un an, la variation est de +7,2% soit +3 860.

En Bretagne, le nombre de demandeurs d'emploi inscrits en catégories A,B,C augmente par rapport à avril 2012 (+2 640 soit +1,3%).

### Demandeurs d'emploi inscrits en fin de mois à Pôle emploi - Catégorie A

Données CVS	mai 2011	avril 2012	mai 2012	Variation sur un mois	Variation sur un an
Effectifs (arrondis à la dizaine) et %					
Hommes	16 560	17 980	18 230	1,4%	10,1%
Femmes	15 910	17 180	17 360	1,0%	9,1%
Moins de 25 ans	5 140	5 480	5 560	1,5%	8,2%
Entre 25 et 49 ans	20 400	21 740	21 900	0,7%	7,4%
50 ans et plus	6 930	7 940	8 130	2,4%	17,3%
Hommes de moins de 25 ans	2 590	2 850	2 900	1,8%	12,0%
Hommes de 25 à 49 ans	10 440	11 090	11 200	1,0%	7,3%
Hommes de 50 ans et plus	3 530	4 040	4 130	2,2%	17,0%
Femmes de moins de 25 ans	2 550	2 630	2 660	1,1%	4,3%
Femmes de 25 à 49 ans	9 960	10 650	10 700	0,5%	7,4%
Femmes de 50 ans et plus	3 400	3 900	4 000	2,6%	17,6%
<b>Ensemble de la catégorie A</b>	<b>32 470</b>	<b>35 160</b>	<b>35 590</b>	<b>1,2%</b>	<b>9,6%</b>

Sources : STMT - Pôle emploi, Dares. Cvs : Direccte, DR Pôle emploi

### Demandeurs d'emploi inscrits en fin de mois à Pôle emploi - Catégories A,B,C

Données CVS	mai 2011	avril 2012	mai 2012	Variation sur un mois	Variation sur un an
Effectifs (arrondis à la dizaine) et %					
Hommes	25 310	26 830	27 180	1,3%	7,4%
Femmes	28 420	29 860	30 410	1,8%	7,0%
Moins de 25 ans	8 230	8 600	8 770	2,0%	6,6%
Entre 25 et 49 ans	34 700	36 040	36 540	1,4%	5,3%
50 ans et plus	10 800	12 050	12 280	1,9%	13,7%
Hommes de moins de 25 ans	3 940	4 240	4 310	1,7%	9,4%
Hommes de 25 à 49 ans	16 520	17 160	17 350	1,1%	5,0%
Hommes de 50 ans et plus	4 850	5 430	5 520	1,7%	13,8%
Femmes de moins de 25 ans	4 290	4 360	4 460	2,3%	4,0%
Femmes de 25 à 49 ans	18 180	18 880	19 190	1,6%	5,6%
Femmes de 50 ans et plus	5 950	6 620	6 760	2,1%	13,6%
<b>Ensemble des catégories A, B, C</b>	<b>53 730</b>	<b>56 690</b>	<b>57 590</b>	<b>1,6%</b>	<b>7,2%</b>

Sources : STMT - Pôle emploi, Dares. Cvs : Direccte, DR Pôle emploi

## Ancienneté d'inscription sur les listes des demandeurs d'emploi inscrits en fin de mois à Pôle emploi (Catégories A,B,C)

*Effectifs et %*

Données CVS	mai 2011	avril 2012	mai 2012	Variation sur un mois	Variation sur un an
Moins de 1 an	33 580	35 370	35 830	1,3%	6,7%
1 an ou plus	20 150	21 320	21 760	2,1%	8,0%
Part des demandeurs d'emploi inscrits depuis plus d'un an (%)	37,5%	37,6%	37,8%	+ 0,2 pt	+ 0,3 pt

Sources : STMT - Pôle emploi, Dares. Cvs : Direccte, DR Pôle emploi

## Entrées et sorties à Pôle emploi (catégories A,B,C)

*Effectifs et %*

Données CVS	mai 2011	avril 2012	mai 2012	Variation sur un mois (1)	Variation annuelle (2)
Entrées à Pôle emploi	6 230	5 990	6 080	1,5%	-2,4%
Sorties de Pôle emploi	6 000	5 930	5 860	-1,2%	-2,3%

Sources : STMT - Pôle emploi, Dares. Cvs : Direccte, DR Pôle emploi

## Offres d'emploi collectées par Pôle emploi

*Effectifs et %*

Données CVS	mai 2011	avril 2012	mai 2012	Variation sur un mois (1)	Variation annuelle (2)
- Emplois durables ( 6 mois ou plus)	1 370	1 150	1 190	3,5%	-13,1%
- Emplois non durables (moins de 6 mois)	2 260	2 070	2 150	3,9%	-4,9%
<b>Ensemble</b>	<b>3 630</b>	<b>3 220</b>	<b>3 340</b>	<b>3,7%</b>	<b>-8,0%</b>

Sources : STMT - Pôle emploi, Dares. Cvs : Direccte, DR Pôle emploi

## Demandeurs d'emploi ayant un droit payable au RSA inscrits en fin de mois à Pôle emploi

### Données Brutes

*Effectifs et %*

Données brutes	mai 2011	avril 2012	mai 2012	Variation sur un an
<b>Catégorie A</b>	<b>5 160</b>	<b>5 569</b>	<b>5 599</b>	<b>8,5%</b>
Catégorie B	985	997	985	0,0%
Catégorie C	834	761	749	-10,2%
<b>Catégories A, B, C</b>	<b>6 979</b>	<b>7 327</b>	<b>7 333</b>	<b>5,1%</b>
Catégorie D	262	317	318	21,4%
Catégorie E	639	487	489	-23,5%
<b>Catégories A, B, C, D, E</b>	<b>7 880</b>	<b>8 131</b>	<b>8 140</b>	<b>3,3%</b>
Part dans l'ensemble des demandeurs d'emploi de catégorie A	17,4%	17,1%	17,2%	///
Part dans l'ensemble des demandeurs d'emploi de catégories A, B, C	13,7%	13,3%	13,4%	///

Sources : STMT - Pôle emploi, Dares. Cvs : Direccte, DR Pôle emploi

(1) : Evolution sur les trois derniers mois par rapport aux trois mois précédents

(2) : Evolution sur les trois derniers mois par rapport aux trois mêmes mois de l'année précédente

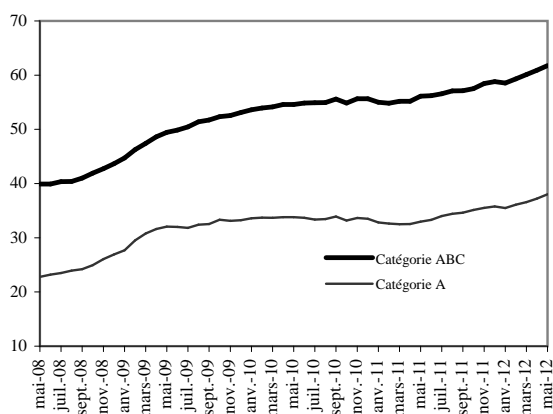
**DIRECCTE Bretagne**

DIRECTION RÉGIONALE DES ENTREPRISES, DE LA CONCURRENCE,  
DE LA CONSOMMATION, DU TRAVAIL ET DE L'EMPLOI

DR Pôle emploi

**DEMANDEURS D'EMPLOI INSCRITS ET OFFRES COLLECTÉES PAR PÔLE EMPLOI  
EN ILLE-ET-VILAINE EN MAI 2012**

Demandeurs d'emploi inscrits en fin de mois à  
Pôle emploi. Catégories A et A,B,C (CVS en milliers)



Fin mai 2012, le nombre de demandeurs d'emploi inscrits à Pôle emploi en catégorie A s'établit à 38 030 dans le département d'Ille-et-Vilaine. Ce nombre augmente de 2,2% par rapport à la fin avril 2012 (soit +820). Sur un an, la variation est de +15,3% soit +5 060.

En Bretagne, le nombre de demandeurs d'emploi inscrits en catégorie A augmente par rapport à avril 2012 (+2 050 soit +1,7%).

Fin mai 2012, le nombre de demandeurs d'emploi inscrits à Pôle emploi en catégories A,B,C s'établit à 61 770 dans le département d'Ille-et-Vilaine. Ce nombre augmente de 1,4% par rapport à la fin avril 2012 (soit +870). Sur un an, la variation est de +10,0% soit +5 640.

En Bretagne, le nombre de demandeurs d'emploi inscrits en catégories A,B,C augmente par rapport à avril 2012 (+2 640 soit +1,3%).

**Demandeurs d'emploi inscrits en fin de mois à Pôle emploi - Catégorie A**

Données CVS	mai 2011	avril 2012	mai 2012	Variation sur un mois	Variation sur un an
Effectifs (arrondis à la dizaine) et %					
Hommes	17 160	19 490	20 010	2,7%	16,6%
Femmes	15 810	17 720	18 020	1,7%	14,0%
Moins de 25 ans	5 390	5 890	6 160	4,6%	14,3%
Entre 25 et 49 ans	21 650	24 360	24 820	1,9%	14,6%
50 ans et plus	5 930	6 960	7 050	1,3%	18,9%
Hommes de moins de 25 ans	2 720	3 050	3 190	4,6%	17,3%
Hommes de 25 à 49 ans	11 190	12 690	13 000	2,4%	16,2%
Hommes de 50 ans et plus	3 250	3 750	3 820	1,9%	17,5%
Femmes de moins de 25 ans	2 670	2 840	2 970	4,6%	11,2%
Femmes de 25 à 49 ans	10 460	11 670	11 820	1,3%	13,0%
Femmes de 50 ans et plus	2 680	3 210	3 230	0,6%	20,5%
<b>Ensemble de la catégorie A</b>	<b>32 970</b>	<b>37 210</b>	<b>38 030</b>	<b>2,2%</b>	<b>15,3%</b>

Sources : STMT - Pôle emploi, Dares. Cvs : Direccte, DR Pôle emploi

**Demandeurs d'emploi inscrits en fin de mois à Pôle emploi - Catégories A,B,C**

Données CVS	mai 2011	avril 2012	mai 2012	Variation sur un mois	Variation sur un an
Effectifs (arrondis à la dizaine) et %					
Hommes	27 370	29 840	30 220	1,3%	10,4%
Femmes	28 760	31 060	31 550	1,6%	9,7%
Moins de 25 ans	8 830	9 330	9 590	2,8%	8,6%
Entre 25 et 49 ans	37 680	40 700	41 150	1,1%	9,2%
50 ans et plus	9 620	10 870	11 030	1,5%	14,7%
Hommes de moins de 25 ans	4 230	4 540	4 640	2,2%	9,7%
Hommes de 25 à 49 ans	18 610	20 240	20 420	0,9%	9,7%
Hommes de 50 ans et plus	4 530	5 060	5 160	2,0%	13,9%
Femmes de moins de 25 ans	4 600	4 790	4 950	3,3%	7,6%
Femmes de 25 à 49 ans	19 070	20 460	20 730	1,3%	8,7%
Femmes de 50 ans et plus	5 090	5 810	5 870	1,0%	15,3%
<b>Ensemble des catégories A, B, C</b>	<b>56 130</b>	<b>60 900</b>	<b>61 770</b>	<b>1,4%</b>	<b>10,0%</b>

Sources : STMT - Pôle emploi, Dares. Cvs : Direccte, DR Pôle emploi



## Ancienneté d'inscription sur les listes des demandeurs d'emploi inscrits en fin de mois à Pôle emploi (Catégories A,B,C)

*Effectifs et %*

Données CVS	mai 2011	avril 2012	mai 2012	Variation sur un mois	Variation sur un an
Moins de 1 an	35 970	39 210	39 650	1,1%	10,2%
1 an ou plus	20 160	21 690	22 120	2,0%	9,7%
Part des demandeurs d'emploi inscrits depuis plus d'un an (%)	35,9%	35,6%	35,8%	+ 0,2 pt	- 0,1 pt

Sources : STMT - Pôle emploi, Dares. Cvs : Direccte, DR Pôle emploi

## Entrées et sorties à Pôle emploi (catégories A,B,C)

*Effectifs et %*

Données CVS	mai 2011	avril 2012	mai 2012	Variation sur un mois (1)	Variation annuelle (2)
Entrées à Pôle emploi	7 430	7 180	7 220	0,6%	-2,8%
Sorties de Pôle emploi	6 730	6 420	6 370	-0,8%	-5,3%

Sources : STMT - Pôle emploi, Dares. Cvs : Direccte, DR Pôle emploi

## Offres d'emploi collectées par Pôle emploi

*Effectifs et %*

Données CVS	mai 2011	avril 2012	mai 2012	Variation sur un mois (1)	Variation annuelle (2)
- Emplois durables ( 6 mois ou plus)	2 040	1 770	1 810	2,3%	-11,3%
- Emplois non durables (moins de 6 mois)	2 380	2 030	1 950	-3,9%	-18,1%
<b>Ensemble</b>	<b>4 420</b>	<b>3 800</b>	<b>3 760</b>	<b>-1,1%</b>	<b>-14,9%</b>

Sources : STMT - Pôle emploi, Dares. Cvs : Direccte, DR Pôle emploi

## Demandeurs d'emploi ayant un droit payable au RSA inscrits en fin de mois à Pôle emploi

### Données Brutes

*Effectifs et %*

Données brutes	mai 2011	avril 2012	mai 2012	Variation sur un an
<b>Catégorie A</b>	<b>4 965</b>	<b>5 576</b>	<b>5 614</b>	<b>13,1%</b>
Catégorie B	1 043	1 020	1 018	-2,4%
Catégorie C	872	831	815	-6,5%
<b>Catégories A, B, C</b>	<b>6 880</b>	<b>7 427</b>	<b>7 447</b>	<b>8,2%</b>
Catégorie D	332	323	362	9,0%
Catégorie E	550	527	548	-0,4%
<b>Catégories A, B, C, D, E</b>	<b>7 762</b>	<b>8 277</b>	<b>8 357</b>	<b>7,7%</b>
Part dans l'ensemble des demandeurs d'emploi de catégorie A	16,3%	15,9%	15,9%	///
Part dans l'ensemble des demandeurs d'emploi de catégories A, B, C	12,8%	12,5%	12,6%	///

Sources : STMT - Pôle emploi, Dares. Cvs : Direccte, DR Pôle emploi

(1) : Evolution sur les trois derniers mois par rapport aux trois mois précédents

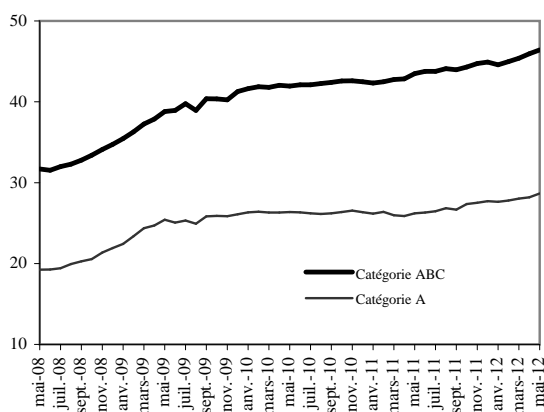
(2) : Evolution sur les trois derniers mois par rapport aux trois mêmes mois de l'année précédente

**DIRECCTE Bretagne**

DIRECTION RÉGIONALE DES ENTREPRISES, DE LA CONCURRENCE,  
DE LA CONSOMMATION, DU TRAVAIL ET DE L'EMPLOI

**DEMANDEURS D'EMPLOI INSCRITS ET OFFRES COLLECTÉES PAR PÔLE EMPLOI  
DANS LE MORBIHAN EN MAI 2012**

Demands d'emploi inscrits en fin de mois à  
Pôle emploi. Catégories A et A,B,C (CVS en milliers)



Fin mai 2012, le nombre de demandeurs d'emploi inscrits à Pôle emploi en catégorie A s'établit à 28 660 dans le département du Morbihan. Ce nombre augmente de 1,7% par rapport à la fin avril 2012 (soit +470). Sur un an, la variation est de +9,3% soit +2 450.

En Bretagne, le nombre de demandeurs d'emploi inscrits en catégorie A augmente par rapport à avril 2012 (+2 050 soit +1,7%).

Fin mai 2012, le nombre de demandeurs d'emploi inscrits à Pôle emploi en catégories A,B,C s'établit à 46 420 dans le département du Morbihan. Ce nombre augmente de 1,0% par rapport à la fin avril 2012 (soit +480). Sur un an, la variation est de +6,7% soit +2 930.

En Bretagne, le nombre de demandeurs d'emploi inscrits en catégories A,B,C augmente par rapport à avril 2012 (+2 640 soit +1,3%).

**Demands d'emploi inscrits en fin de mois à Pôle emploi - Catégorie A**

Données CVS	mai 2011	avril 2012	mai 2012	Variation sur un mois	Variation sur un an
Effectifs (arrondis à la dizaine) et %					
Hommes	13 290	14 280	14 510	1,6%	9,2%
Femmes	12 920	13 910	14 150	1,7%	9,5%
Moins de 25 ans	4 170	4 270	4 400	3,0%	5,5%
Entre 25 et 49 ans	16 360	17 420	17 710	1,7%	8,3%
50 ans et plus	5 680	6 500	6 550	0,8%	15,3%
Hommes de moins de 25 ans	2 090	2 110	2 150	1,9%	2,9%
Hommes de 25 à 49 ans	8 270	8 870	9 050	2,0%	9,4%
Hommes de 50 ans et plus	2 930	3 300	3 310	0,3%	13,0%
Femmes de moins de 25 ans	2 080	2 160	2 250	4,2%	8,2%
Femmes de 25 à 49 ans	8 090	8 550	8 660	1,3%	7,0%
Femmes de 50 ans et plus	2 750	3 200	3 240	1,3%	17,8%
<b>Ensemble de la catégorie A</b>	<b>26 210</b>	<b>28 190</b>	<b>28 660</b>	<b>1,7%</b>	<b>9,3%</b>

Sources : STMT - Pôle emploi, Dares. Cvs : Direccte, DR Pôle emploi

**Demands d'emploi inscrits en fin de mois à Pôle emploi - Catégories A,B,C**

Données CVS	mai 2011	avril 2012	mai 2012	Variation sur un mois	Variation sur un an
Effectifs (arrondis à la dizaine) et %					
Hommes	20 200	21 350	21 640	1,4%	7,1%
Femmes	23 290	24 590	24 780	0,8%	6,4%
Moins de 25 ans	6 740	6 820	6 960	2,1%	3,3%
Entre 25 et 49 ans	27 740	29 060	29 360	1,0%	5,8%
50 ans et plus	9 010	10 060	10 100	0,4%	12,1%
Hommes de moins de 25 ans	3 190	3 210	3 280	2,2%	2,8%
Hommes de 25 à 49 ans	13 020	13 680	13 890	1,5%	6,7%
Hommes de 50 ans et plus	3 990	4 460	4 470	0,2%	12,0%
Femmes de moins de 25 ans	3 550	3 610	3 680	1,9%	3,7%
Femmes de 25 à 49 ans	14 720	15 380	15 470	0,6%	5,1%
Femmes de 50 ans et plus	5 020	5 600	5 630	0,5%	12,2%
<b>Ensemble des catégories A, B, C</b>	<b>43 490</b>	<b>45 940</b>	<b>46 420</b>	<b>1,0%</b>	<b>6,7%</b>

Sources : STMT - Pôle emploi, Dares. Cvs : Direccte, DR Pôle emploi

## Ancienneté d'inscription sur les listes des demandeurs d'emploi inscrits en fin de mois à Pôle emploi (Catégories A,B,C)

*Effectifs et %*

Données CVS	mai 2011	avril 2012	mai 2012	Variation sur un mois	Variation sur un an
Moins de 1 an	28 120	29 450	29 750	1,0%	5,8%
1 an ou plus	15 370	16 490	16 670	1,1%	8,5%
Part des demandeurs d'emploi inscrits depuis plus d'un an (%)	35,3%	35,9%	35,9%	+ 0,0 pt	+ 0,6 pt

Sources : STMT - Pôle emploi, Dares. Cvs : Direccte, DR Pôle emploi

## Entrées et sorties à Pôle emploi (catégories A,B,C)

*Effectifs et %*

Données CVS	mai 2011	avril 2012	mai 2012	Variation sur un mois (1)	Variation annuelle (2)
Entrées à Pôle emploi	5 290	5 100	5 110	0,2%	-3,4%
Sorties de Pôle emploi	5 110	4 890	4 910	0,4%	-3,9%

Sources : STMT - Pôle emploi, Dares. Cvs : Direccte, DR Pôle emploi

## Offres d'emploi collectées par Pôle emploi

*Effectifs et %*

Données CVS	mai 2011	avril 2012	mai 2012	Variation sur un mois (1)	Variation annuelle (2)
- Emplois durables ( 6 mois ou plus)	1 170	1 070	1 110	3,7%	-5,1%
- Emplois non durables (moins de 6 mois)	1 620	1 450	1 400	-3,4%	-13,6%
<b>Ensemble</b>	<b>2 790</b>	<b>2 520</b>	<b>2 510</b>	<b>-0,4%</b>	<b>-10,0%</b>

Sources : STMT - Pôle emploi, Dares. Cvs : Direccte, DR Pôle emploi

## Demandeurs d'emploi ayant un droit payable au RSA inscrits en fin de mois à Pôle emploi

### Données Brutes

*Effectifs et %*

Données brutes	mai 2011	avril 2012	mai 2012	Variation sur un an
<b>Catégorie A</b>	<b>3 751</b>	<b>4 099</b>	<b>4 115</b>	<b>9,7%</b>
Catégorie B	796	815	807	1,4%
Catégorie C	625	611	619	-1,0%
<b>Catégories A, B, C</b>	<b>5 172</b>	<b>5 525</b>	<b>5 541</b>	<b>7,1%</b>
Catégorie D	202	249	254	25,7%
Catégorie E	481	479	456	-5,2%
<b>Catégories A, B, C, D, E</b>	<b>5 855</b>	<b>6 253</b>	<b>6 251</b>	<b>6,8%</b>
Part dans l'ensemble des demandeurs d'emploi de catégorie A	15,7%	15,5%	15,7%	///
Part dans l'ensemble des demandeurs d'emploi de catégories A, B, C	12,5%	12,3%	12,5%	///

Sources : STMT - Pôle emploi, Dares. Cvs : Direccte, DR Pôle emploi

(1) : Evolution sur les trois derniers mois par rapport aux trois mois précédents

(2) : Evolution sur les trois derniers mois par rapport aux trois mêmes mois de l'année précédente