



© J. Provost

Guémené

info

n° 58 // juin 2012

Guémené-Penfao
Beslé-sur-Vilaine
Guénouvry

Tourisme

→ Livret d'interprétation
du patrimoine



Pôle enfance

→ C'est parti !

PLU

→ Création
d'une Zone Agricole Protégée



Gwenvenez-Penfaou : (nom breton) « La Montagne blanche au bout du bois de hêtres »

Services municipaux

Mairie de Guéméné-Penfao

Du lundi au jeudi
8h30-12h30/13h30-17h30
Vendredi : 8h30-12h30/13h30-16h30,
Samedi (permanence état-civil) : 9h-12h
02 40 79 24 24
www.mairie-guemene-penfao.fr

Mairie annexe de Beslé-sur-Vilaine

Lundi et jeudi : 9h30-12h15
02 40 87 21 21

Mairie annexe de Guénouvry

Mardi et vendredi : 9h30-12h15
02 40 79 25 02

Centre Communal d'Action Sociale

Rez-de-chaussée de la mairie
02 40 79 29 17

Cadastre-urbanisme

Rue de Beslé
02 40 79 29 14 - 02 40 79 69 46
Lundi et jeudi : 8h30-12h30/13h30-17h30
Mardi, mercredi et vendredi : 8h30-12h30

Secrétariat du maire et des adjoints

1^{er} étage de la Mairie
02 40 79 69 40

Services techniques

Place du Nord
02 40 51 11 36

Secrétariat inter-associations

1 rue Saint-Jean
02 40 51 16 15
Mardi : 14h30-17h30
Mercredi, vendredi et samedi : 9h-12h30

Services intercommunaux

Médiathèque Marcelle Maurette

5 rue Saint-Jean
02 40 51 14 73
Mardi : 14h-18h30
Mercredi : 10h-12h30/14h-18h
Jeudi : 16h-18h
Vendredi : 10h-12h30/16h-18h
Samedi : 10h-13h

Maison de l'Emploi et du Développement

Rue de Beslé
02 40 51 15 32
Permanences le lundi : 14h-17h
Mardi et jeudi : 9h-12h30/14h-17h
Mercredi et vendredi : 9h-12h30

Complexe aquatique

Avenue du paradis
02 40 79 28 69
www.cc-pays-redon.fr

Déchèterie

La Rambellerie
Du lundi au samedi : 14h-17h30
Samedi : 9h30-12h/14h-17h30

Pour préparer la rentrée

École maternelle publique La Fontaine

02 40 79 32 15

École maternelle privée Sainte-Marie

02 40 79 28 18

École primaire publique Louis Pergaud

02 40 79 20 88

École primaire privée Sainte-Marie

02 40 79 24 63

École publique Jules Verne Beslé-s/Vilaine

02 40 87 29 00

Collège public Bellevue

02 40 79 24 58

Collège privé Saint-Michel

02 40 79 22 57

Restaurant scolaire des établissements publics

Inscriptions et réservations en mairie
02 40 79 24 24

Garderies périscolaires Guéméné-Penfao et Beslé-s/Vilaine

02 40 51 11 44 - 06 73 11 30 33

Syndicat intercommunal des transports scolaires

02 40 87 20 42

Correspondants de presse

Ouest-France Cédric CADRO

02 40 87 69 05/06 30 06 29 07
cadro.cedric@live.fr

Presse-Océan / L'Eclairer

Claude BARBIER **02 40 87 52 74**
claud.barbier21@wanadoo.fr

Les infos

Samir DJOUADI **06 15 33 56 37**
infosamir@yahoo.fr

Infolocale

Annonce de vos événements
dans la presse et sur internet
www.infolocale.fr



Belle, parmi les plus belles .. !

Nous sommes tous fiers de notre commune : notre campagne, la mythique Vallée du Don, l'architecture de nombreuses maisons, les châteaux, les bois, la Vilaine, nos hameaux typiques, notre fleurissement ... **Alors quand, après une consultation lancée sur internet par le journal Presse Océan, nous découvrons que nous avons été désignés par 2000 internautes 9^e plus belle commune de Loire-Atlantique sur les 221, nous ne pouvons boudier notre plaisir.** D'autant que les communes qui nous précèdent au classement sont réputées au niveau touristique : Piriac-sur-Mer, Clisson, Le Croisic, Pornic, Sucé-sur-Erdre... Les touristes ont aimé notre commune et le disent. C'est une satisfaction, mais cela crée des obligations.



Nos services municipaux s'emploient pour le fleurissement et la propreté. Nous continuons nos aménagements urbains et touristiques comme, par exemple, l'espace du Don, en dessous de la Cure, ou l'entrée de la ville au Bout des Ponts, ou encore la rénovation du bourg de Beslé. Le charme de Guénavry ne laisse personne indifférent non plus. Mais chacun d'entre nous, s'il fait un effort, participe à l'amélioration de l'image que nous donnons aux visiteurs. Nos services ne peuvent pas tout faire, car la commune est immense. C'est la plus grande en superficie de Loire-Atlantique. En nettoyant devant nos maisons, en désherbant régulièrement, en fleurissant, en respectant les points d'apports volontaires de tri ou l'on retrouve malheureusement des sacs poubelles ou autres encombrants ! En ramassant son container poubelle en agglomération dans sa cour ou jardin, plutôt que de le laisser dans la rue... nous participons ainsi à l'amélioration de notre cadre de vie donnant encore une meilleure image et nous serons peut-être demain classés 8^e !



Notre espace de vie c'est aussi notre campagne, et elle est belle ! Nos agriculteurs, par leur travail, entretiennent un espace qui participe à ce cadre de vie. Les plaines et vallons changeant de couleur à chaque saison, sont une merveilleuse carte postale vivante ! **Aussi avons-nous décidé au sein du Conseil municipal, en partenariat avec les agriculteurs et la Chambre, de mettre en place une zone agricole protégée. Avec plus de 60 % de notre territoire communal classé au profit de l'agriculture c'est un engagement fort pris par les élus.** Ceci pour nous prémunir contre des activités dont nous ne voulons pas, et aussi préserver une économie locale performante qui entretient et façonne nos paysages. Une fois votée dans le cadre de notre PLU, ce sera une des plus grandes zone agricole protégée en France. **Nous allons ainsi établir une juste répartition entre ce qui nous est nécessaire pour le développement de l'urbanisme et ce qui sera dévolu à l'agriculture et aux espaces environnementaux. Cette volonté affichée, tout comme le refus partagé par les élus et les associations, ont eu raison du projet d'enfouissement de déchets automobiles initié par GDE. Les terrains reviennent à l'agriculture et nous en sommes tous très heureux.** Il est donc temps de faire disparaître les pancartes, bâches et autres supports signifiant le refus à ce projet. Cela n'a plus de raison d'être aujourd'hui. C'est important en terme d'image au plan touristique, mais aussi parce que cela peut dissuader une famille ou une entreprise de s'installer chez nous. C'est une question de simple bon sens et d'image que nous souhaitons renvoyer.

Dans quelques temps, nous allons recevoir les touristes et sans doute de nombreux visiteurs qui auront découvert grâce à l'enquête « Presse Océan » qu'un lieu accueillant et agréable existe à quelques kilomètres de la ville ou de la côte Atlantique. Sachons les accueillir à la fois avec fierté et simplicité afin de leur donner envie de revenir. **À quelques jours des vacances, je veux saluer tous nos professionnels du tourisme qui font un excellent travail, et qui participent à ce beau classement qui nous honore tous !**

Bonnes vacances.

Yannick BIGAUD
Maire, Conseiller Général

Mairie de Guémené-Penfao
Directeur de la publication : M. Le Maire
Comité de rédaction : M. Bigaud, Mme Pentecouteau, M. Legendre, Mme De Deyn,
M. Taillandier, Mme Houllier, Mme Barathon-Bazelle, M. Jofes, Mme Gascoin
Crédit photos : Mairie, Jacques Provost
Dépôt légal : 2^e trimestre 2012
Tirage : 2600 exemplaires - Imprimé sur papier 100 % recyclé



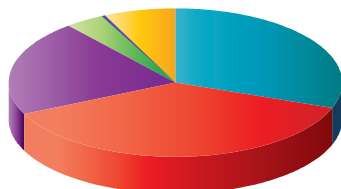
édito

© Budget communal

[Compte Administratif 2011]

Dépenses de fonctionnement

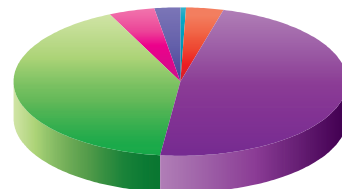
3 764 531,64 €



- Charge à caractère général
- Personnel
- Gestion courante (*Syndicats intercommunaux, associations, SDISS...*)
- Charges financières (*Intérêts*)
- Autres
- Opérations d'ordre

Recettes de fonctionnement

4 741 071,21 €

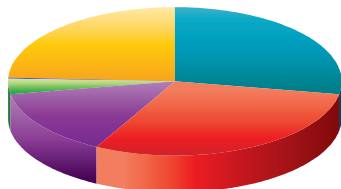


- Atténuations de charges
- Produit de services
- Impôts et taxes
- Dotations et participations (*État...*)
- Autres produits de gestion courante (*Revenus des immeubles, locations de salle...*)
- Produits exceptionnels
- Opérations d'ordre

[Budget Prévisionnel 2012]

Dépenses de fonctionnement

5 076 441,04 €

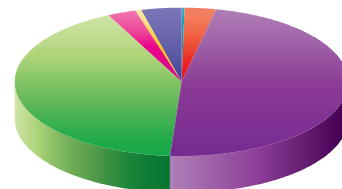


En 2012, nous réaliserons :

- L'espace multisports à Beslé ;
- La 3^e tranche de travaux du bourg de Beslé ;
- Le Pôle enfance ;
- La réhabilitation de la salle des fêtes, place du Nord ;
 - L'extension du restaurant scolaire ;
 - La révision de notre schéma directeur des eaux pluviales ;
 - La révision du plan local d'urbanisme ;
 - La mise en place d'une Zone Agricole Protégée ;

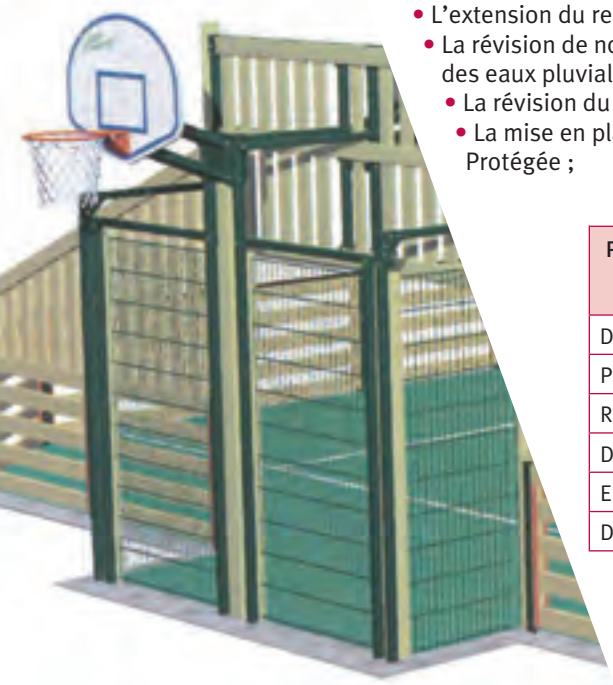
Recettes de fonctionnement

5 076 441,04 €



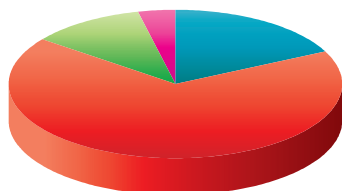
- Le lancement du nouveau lotissement de la Courtinais ;
- L'extension de la maison médicale portée par la Communauté de Communes, a pris du retard du fait du décès de l'architecte. Les travaux devraient commencer en fin d'année ;
- Entretien des routes : 110 000 € TTC dont 30 000 € pour la réfection de la route de Ker Aline ;
- Réhabilitation de la rue du Vélodrome (Rue de Mirette - Rue de Beslé) ;
- Effacement des réseaux rue du Vélodrome (rue de Beslé - Avenue de la Victoire).

Principaux ratios	Notre commune	Moyenne française commune de 5 000 à 10 000 habitants
Dépenses réelles de fonctionnement/population	689,38	947
Produit des impositions directes/population	354,83	452
Recettes réelles de fonctionnement/population	913,08	1145
Dépenses d'équipement brut/population	220,40	334
Encours de la dette/population	725,33	940
Dotation globale de fonctionnement/population	206,86	228



Dépenses d'investissement

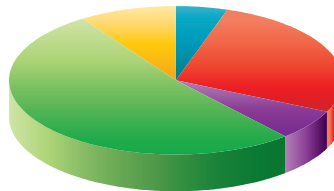
1 784 919,53 €



- Remboursement dette (*Capital*)
- Dépenses d'équipement
- Opérations d'ordre
- Déficit antérieur reporté

Recettes d'investissement

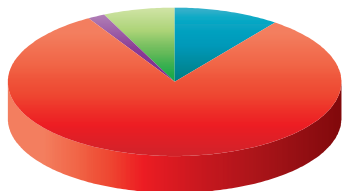
1 801 694,07 €



- Ressources propres (*FCTVA, taxes d'urbanisme...*)
- Résultat antérieur (*Virement de la section de fonctionnement*)
- Subventions d'équipement
- Divers
- Opérations d'ordre
- Excédent antérieur reporté

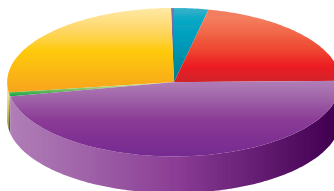
Dépenses d'investissement

2 975 256,28 €



Recettes d'investissement

2 975 256,28 €



L'analyse des résultats de l'année 2011 fait apparaître une **bonne maîtrise en matière de gestion**. Les dépenses sont contenues dans tous les domaines et nous avons su mobiliser les subventions dont nous avons besoin pour nos investissements.

L'année 2011 a été bouclée sans recours à l'emprunt, et il en sera de même en 2012 grâce à nos résultats financiers. Ceci est particulièrement important en cette période difficile où les taux d'intérêts s'envolent, et où les dotations de l'Etat et les subventions deviennent plus difficiles.

Le ratio de nos dépenses de personnel sur nos recettes de fonctionnement représente 40 % alors qu'il est de 53,10 % en moyenne au niveau national, pour des communes comparables à la nôtre. **Notre épargne nette après avoir tout payé y compris nos emprunts et les intérêts est de 815 000 €.** Ce qui nous permet d'envisager avec sérénité nos futurs investissements.

L'encours de notre dette se situe à **787 € par habitant** alors qu'il est en moyenne de 940 € dans les communes de notre taille.

Le ratio de notre endettement sur notre épargne est de **3,52 années**, ce qui veut dire que sans engagements nouveaux nous pourrions rembourser nos emprunts en 3 années et demi ! L'encours moyen en France pour une commune de notre strate est de 4,70 années.

Cette maîtrise de nos finances nous permet donc de continuer à porter les investissements figurant dans le programme pour lequel vous nous avez fait confiance en 2008. A noter que cette année encore nous n'avons pas augmenté les taux d'imposition communaux. Et ce malgré les charges de fonctionnement qui ne cessent d'augmenter.

Pour cet exercice 2012, nous pourrions autofinancer nos investissements, ce qui est bien, mais nous obligera à une maîtrise de nos dépenses de fonctionnement.

Cela n'exclut pas toutefois le soutien à nos associations (**83 780 € de subventions**), nos écoles, à la maison de l'emploi, et aux actions d'aide et de solidarité.

Un budget maîtrisé mais dynamique pour continuer à nous équiper et préparer l'avenir. ■

© Distinction

Yannick BIGAUD, Chevalier de l'Ordre National du Mérite

Mercredi 18 janvier 2012, dans les salons d'honneur de la préfecture, le préfet Michel PAPAUD a remis l'insigne de l'Ordre National du Mérite à Yannick BIGAUD, Maire de Guéméné-Penfao et Conseiller Général.

Entouré de sa famille, ses amis et collaborateurs, et de nombreux élus, ce fut pour lui un grand moment d'émotion. A cette occasion, les grandes étapes de sa vie personnelle, professionnelle, et politique, furent retracées. Un parcours riche et bien rempli dans lequel sa passion pour le sport et en particulier pour le FC Nantes n'a pas été oubliée. La présence des Sœurs de l'Orphelinat Notre Dame de Bethléem où il a grandi a rajouté une touche d'émotion lors des remerciements qu'il



a témoigné à tous ceux qui l'ont aidé et avec qui il a voulu partager l'honneur qui lui était fait. ■

© Travaux

Les réalisations en images

Mairie annexe de Beslé sur Vilaine



Après plus de 4 mois de travaux, réalisés en régie par les services techniques, la mini-pelle et les échafaudages ont laissé la place pour le réaménagement des locaux début avril, permettant un accueil plus agréable, propre et fonctionnel.

Les horaires de permanence restent inchangés : lundi et jeudi de 9h30 à 12h15.

Logements d'urgence de Beslé et Guénouvry



Les logements d'urgence, situés au dessus des deux mairies annexes de Beslé-sur-Vilaine et Guénouvry sont terminés. L'ensemble des travaux a été réalisé par des entreprises, suite à consultation. Le mobilier sera prochainement installé.

Montant des travaux : 126 500 € H.T dont 100 000 € de subventions du Conseil-Général dans le cadre des contrats de territoire.

Pour info...

Renouvellement du réseau d'eaux usées (égouts) à partir du 16 juillet sur les zones suivantes :
Route de Châteaubriant (de la place Simon au chemin du Roc), avenue de la Victoire, rue du chêne vert et rue de Mirette.

3^e tranche des travaux à Beslé sur Vilaine

Après l'effacement des réseaux en 2011, la troisième tranche de travaux d'aménagement à Beslé-sur-Vilaine s'est déroulée du 23 avril au 15 juin dernier. Confiée à l'entreprise TPMT, cette dernière phase concernait les aménagements de surface : trottoirs, passages piétons, signalétique...

Montant des travaux : 95238 € H.T, financés en partie par le produit des amendes de police. ■



[Les travaux en cours

Pôle enfance : c'est parti



Les travaux du pôle enfance ont débuté fin avril par le désamiantage et l'évacuation des anciens préfabriqués. Les travaux de terrassement ont suivi début mai. Le chantier, prévu pour durer neuf mois, devrait s'achever à la fin de l'année 2012. Le projet est porté par la communauté de communes du Pays de Redon pour ce qui est de la petite enfance : halte-garderie, RI-PAME (Relais intercommunal parents assistants maternelles enfants) et par la commune en charge de l'accueil périscolaire et de l'accueil de loisir sans hébergement.

Coût global : 1 783 000 € HT. Part à la charge de la Commune : 837 000 €, dont 597 000 € subventionnés par le Conseil Général, le Conseil Régional, la C.A.F, l'État et les fonds de concours de la C.C.P.R.

Réhabilitation de la salle des fêtes

Pour le confort des utilisateurs, les toilettes et les cuisines sont actuellement remises aux normes, le hall et la salle renouvelés. Les travaux ont débuté le 18 juin dernier et devraient se poursuivre jusqu'au 30 novembre.

Montant des travaux : 419 000 € H.T. Subventions sollicitées : enveloppe parlementaire 20 000 €, Etat 32 500 €, fonds de concours CCPR 30 000 €, ainsi qu'une subvention du Conseil Général.

Assainissement zone de la Touche

Il est prévu de créer une micro-station sur la zone de la Touche en remplacement de l'actuelle qui date des années 70. Par ailleurs la Commune poursuit la réhabilitation des réseaux d'assainissement sur diverses rues. L'étude a été confiée au cabinet CIREB. Les travaux débuteront en 2012, afin de bénéficier des aides financières du contrat de territoire départemental. Le choix de la technique de traitement est en cours, avec l'objectif de ne rien rejeter au fossé.

Extension du restaurant scolaire

Elle devrait prochainement être réalisée avec l'agrandissement et la mise aux normes des locaux techniques et du personnel, pour répondre aux préconisations de la Direction des Services Vétérinaires. ■

🌿 Espaces verts

Aménagement des bords du Don

Square du Général de Gaulle. Le Printemps fait fleurir les idées en matière de jardinage. Afin d'embellir l'entrée du bourg et d'inciter les piétons par mesure de sécurité, à emprunter la passerelle de l'Arche de Condé, les agents des espaces verts de la Commune ont procédé au réaménagement du square du Général de Gaulle. Le déplacement des camélias a permis l'ouverture d'une perspective visuelle sur le Don et le Grand Moulin. Un petit théâtre en pierre bleue et en métal sera également réalisé en bordure de rivière à l'automne prochain.

Fleurissement

Courant mai, la commune a peu à peu revêtu ses couleurs d'été avec la pose des jardinières et la mise en place des fleurs dans les parterres. Malgré la météo inhabituellement pluvieuse, tout le travail a pu se réaliser dans les temps avec Pascal Bihan, Michel Taillandier et Dominique Moureaud (en remplacement de Gilles Bonnemain). ■



[Note sur l'avancement du dossier

Zone Agricole Protégée

En novembre dernier, nous vous informions de la volonté des élus de confirmer la vocation agricole à long terme des espaces valorisés par l'agriculture. La procédure de Zone Agricole Protégée (ZAP) sur tout le territoire a donc été lancée.

Cette mission a été confiée à la Chambre d'Agriculture. Celle-ci a donc, dans un premier temps, organisé une réunion de présentation où les 82 agriculteurs que compte notre commune avaient été conviés par courrier.

Ensuite, elle a rencontré tous les agriculteurs, soit lors des réunions par secteurs géographiques, soit sur rendez-vous. Cette démarche s'inscrivait dans le but de :

- Dresser une liste à jour en février 2012 des exploitations agricoles ;
- Vérifier la localisation des sièges d'exploitation ;
- Identifier les bâtiments d'élevage pour permettre au PLU d'élaborer les périmètres de réciprocité ;
- Vérifier le parcellaire agricole exploité ;
- Localiser les parcelles exploitées par l'agriculture et non déclarées à la PAC qui présentent un intérêt de préservation pour l'agriculture.

Le projet de délimitation a été effectué, en collaboration avec la Chambre d'Agriculture, par les membres des commissions urbanisme, agriculture/environnement/développement durable.

Incidence de la ZAP sur l'affectation et le mode d'occupation des sols :

«*Tout changement d'affectation ou de mode d'occupation du sol qui altère durablement le potentiel agronomique, biologique ou économique d'une Zone Agricole Protégée doit être soumis à l'avis de la Chambre d'Agriculture et de la Commission Départementale d'Orientation de l'Agriculture. En cas d'avis défavorable de l'une d'entre elles, le changement ne peut être autorisé que sur décision motivée du Préfet.* »

(article L112-2 du Code Rural). La ZAP n'est pas limitée dans le temps.

Déroulement de la procédure



Etude environnementale

La démarche complémentaire d'évaluation environnementale et de protection du paysage a également été mise en œuvre. Celle-ci a été confiée au Cabinet ARTELIA.

Schéma directeur d'Assainissement pluvial et mise à jour du zonage d'assainissement des eaux usées

Ce dossier a été confié au Cabinet EGIS EAU. L'objectif de l'étude est de :

- Réaliser un diagnostic précis des phénomènes passés et pouvoir les quantifier ;
- Résoudre les problèmes identifiés ;
- Posséder un document qui permette de limiter l'augmentation des débits liés à l'urbanisation (zonage des eaux pluviales) ;
- Mettre à jour le zonage des eaux usées. ■

[Réunion publique...

Avant l'arrêt du PLU par le Conseil Municipal, l'ensemble de ces procédures et études ainsi que les pièces et documents relatifs à la révision du PLU (zonage, règlement...) seront présentés en réunion publique :

Judi 5 juillet à 20h
Salle des fêtes de Guénouvry

☉ Transports

Le TER en gare de Beslé-s/Vilaine



Exemples de destinations, fréquences et prix*

BESLÉ-RENNES	35min	1,22€
BESLÉ-REK LAIN	28min	3,30€
BESLÉ-REDON	10min	5,60€
BESLÉ-MESSAC	11min	1,70€



Covoiturage

Rendez-vous sur www.loire-atlantique.fr rubrique « E-services » ou sur www.mairie-guemene-penfao.fr rubrique « Transports/ covoiturage ». Le service départemental LILA covoiturage vous aidera à trouver d'autres covoitureurs ayant le même trajet. Vous n'avez pas internet ou vous n'êtes pas à l'aise avec l'informatique appelez le n° Azur 0811 130 144 (prix appel local). Pratique : recevez une alerte SMS lorsqu'un nouveau trajet correspond au votre. Ce service est gratuit. Parking covoiturage à Guémené-Penfao : espace du Don.

Arrêt de bus rue St Jean

Afin de permettre l'accès aux personnes à mobilité réduite, le Conseil Général a procédé à l'aménagement de l'arrêt de bus rue St Jean. ■

☉ En bref

Destruction du château d'eau de Brangouin

Une semaine de préparation a été nécessaire pour placer 130 détonateurs et 10 kg d'explosifs. Dix secondes ont suffi pour que l'ouvrage s'écroule !



Situé à Pierric en limite de Beslé-sur-Vilaine, d'une capacité de 600 m³, il avait été mis en service en 1955 et alimentait le territoire du syndicat de la région de Guémené-Penfao. Il a été remplacé par le réservoir de Bel Air à Guémené-Penfao en 2008, sa démolition a eu lieu en février dernier.

L'opération d'un montant de 55000 € H.T. a été financée par le syndicat intercommunal d'alimentation en eau potable de la région de Guémené-Penfao.

[Repas de fin d'année des aînés

Guénouvry : Jeudi 22 novembre

Beslé-sur-Vilaine : Mercredi 28 novembre

Guémené-Penfao : Mercredi 5 décembre

Légionelle

Les premiers contrôles ont été effectués en février. Les résultats ont confirmé l'absence de légionelles dans les douches des salles de sports de Bellevue et des vestiaires de football de Guémené, Guénouvry et Beslé.

Un nouveau logiciel pour la gestion du cimetière

C'est l'entreprise 3D Ouest qui a été retenue pour l'achat du logiciel de gestion des trois cimetières. Ce nouvel outil, accessible depuis la mairie et les 2 mairies annexes, proposera la gestion des emplacements et une cartographie des cimetières réalisée à partir de photos aériennes. ■

[Fête nationale

Repas, défilé de la fanfare et des majorettes, bal populaire, feu d'artifice

7 juillet : Guénouvry

13 juillet : Beslé-sur-Vilaine

14 juillet : Guémené-Penfao

Bal sur parquet animé par l'orchestre Pyramide



[Extraits du Conseil Municipal

Réunion du 8 février 2012

2 - Le Conseil municipal, à l'unanimité, autorise le Maire à déposer un dossier de demande de subvention dans le cadre de la DETR 2012 pour l'extension du restaurant scolaire et l'aménagement d'une aire sportive à Beslé/Vilaine.

3 - Le Conseil municipal, à l'unanimité, autorise le Maire à présenter un dossier de subvention au titre de la répartition du produit des amendes de police 2012 pour l'aménagement du bourg de Beslé – tranche 3 et l'aménagement de sécurité aux intersections des rues de Subrette, rue Pierre Chesnais et rue des Porteaux.

4 - Le Conseil municipal, à l'unanimité, donne un avis favorable sur le projet de CTMA (Contrat territorial volet milieux aquatiques sur le site de Natura 2000 des Marais de Redon et de Vilaine)

5 - Le Conseil municipal, à l'unanimité, valide le projet de convention entre la Commune de Guémené-Penfao et la Commune de Marsac/Don relatif à l'entretien annuel de la voie romaine, et autorise le Maire à signer les documents y afférents.

6 - Le Conseil municipal, à l'unanimité, approuve l'achat de la parcelle U n°1186 et 2224 au prix de 8 000 € pour 84 m², autorise le Maire à signer tous les documents afférents à l'achat et précise que les frais d'acte seront à la charge de la Commune.

7 - Le Conseil municipal, à l'unanimité approuve le lancement de l'enquête publique, le déclassement de la portion d'un chemin rural constituant le CR 262 et partie du CR 263, situé à Guémené Penfao, « Saint Stanislas », classée en zone Aa au PLU et sa vente pour environ 7 984 m² au prix de 600 euros. Autorise Monsieur le Maire à signer tous les documents afférents à l'enquête et à la vente et précise que les frais d'acte et de géomètre seront à la charge des acquéreurs.

9 - Le Conseil municipal, à l'unanimité, valide le projet de convention de mise à disposition des services techniques de la Commune de Guémené-Penfao à la Commune de Pierric, et autorise le Maire à signer les documents y afférents.

10 - Le Conseil municipal, à l'unanimité, valide le projet de convention entre la Commune de Guémené-Penfao et le centre de gestion de Loire atlantique concernant la participation au montage des dossiers de réforme.

11 - Le Conseil municipal, à l'unanimité, autorise le Maire à signer la convention tripartite entre la commune, le directeur d'école et l'association « femmes & vie locale » pour l'utilisation de la salle informatique de l'école Louis Pergaud.

12 - Le Conseil municipal, à l'unanimité, approuve le procès-verbal relatif aux transferts de charges des communes membres de la CCPR tel qu'il est établi à la date du 15 décembre 2011.

Réunion du 21 mars 2012

25 - Le Conseil municipal, à l'unanimité, accepte la participation de la Commune à la consultation organisée par le centre de gestion pour le contrat groupe / assurance du personnel.

26 - Le Conseil municipal, à l'unanimité, autorise le Maire à déposer un dossier de demande de subvention pour le PAVC 2012.

27 - Le Conseil municipal, à l'unanimité, prend acte du bilan des cessions et acquisitions 2011 de la commune tel que présenté.

28 - Le Conseil municipal, à l'unanimité, autorise le Maire à déposer une déclaration préalable pour la réalisation des travaux de la micro station comprenant la démolition des ouvrages existants.

29 - Le Conseil municipal, à l'unanimité, autorise le Maire à déposer le permis de construire relatif à la réhabilitation de la salle des fêtes de Guémené-Penfao.

30 - Le Conseil municipal, à l'unanimité, autorise le Maire à déposer le permis de construire relatif à l'extension du restaurant scolaire.

31 - Le Conseil municipal, à l'unanimité, approuve la vente du chemin communal cadastré section ZD, constituant le VC 327, situé à Guémené Penfao, sis « Le chatelet », classée en zone Aa au PLU pour environ 1099 m² au prix de 0.15 euros le m², et précise que la transaction sera ajustée au document d'arpentage et que les frais d'acte et de géomètre seront à la charge du demandeur, et autorise Monsieur le Maire à signer tous les documents afférents, au déclassement, au lancement de l'enquête publique et à la vente.

32 - Le Conseil municipal, à l'unanimité, émet un avis favorable à la modification de la compétence « NTIC » de la Communauté de Communes du Pays de Redon.

33 - Dans le cadre de la nouvelle compétence « plans d'eau, rivières et milieux aquatiques », la Communauté de Communes du Pays de Redon doit adhérer directement aux syndicats des bassins versants à la place de la Commune. Le Conseil municipal, à l'unanimité, demande le retrait de la Commune du syndicat mixte pour l'aménagement du bassin versant de la Chère & du syndicat intercommunal du bassin versant du Don.

34 - Le Conseil municipal, à l'unanimité, autorise Monsieur le Maire à signer l'avenant 2 à la convention de transferts des biens immobiliers avec le SDIS. ■

[Pour info...

Retrouvez l'intégralité des conseils municipaux sur www.mairie-guemene-penfao.fr



[Parc d'Activités du Pays de Guémené



La Communauté de Communes du Pays de Redon souhaite aménager sur la commune de Guémené-Penfao un parc d'activités à vocation artisanale, d'une superficie de 5.8 ha en extension du Parc d'activités communal existant.

Cette extension est destinée à favoriser le développement économique de cette partie du territoire communautaire, affirmer le rayonnement de Guémené-Penfao, et développer une offre foncière de qualité en s'inspirant d'une démarche Qualiparc (dispositif instauré par la Région Bretagne).

Sa localisation, sa forte visibilité à l'intersection de 2 routes départementales (la RD 775 permettant l'accès à la 2x2 voies Nantes-Rennes et la RD3), ainsi que son accessibilité en font un espace d'activités attractif qui motive par ailleurs l'attention portée à la qualité de son aménagement paysager, architectural ou environnemental (démarche Qualiparc), tout en définissant un prix de vente concurrentiel.

L'extension doit venir satisfaire des demandes exprimées par les entreprises et devrait dégager 11 lots, pour une surface totale de 44 657 m².

La zone à vocation artisanale se verra desservie par un accès sur la voie communale au Nord et à partir de la voie existante au sein du parc existant. Les lots ont été découpés selon les demandes reçues. Ce découpage a été conçu pour favoriser une mixité des surfaces des lots pouvant accueillir des petites et moyennes entreprises, cependant les lots peuvent être re-découpés à la demande.

Les entreprises intéressées sont invitées à s'adresser au service « développement économique » de la CCPR, au 02 99 72 13 84 ou par e-mail : nelly.sabot@cc-pays-redon.fr ■

[Déjà 9 entreprises installées

JMD MENUISERIE

Menuiserie bois, PVC, alu, portails

Ets ROLLAIS

Plomberie, sanitaire, électricité, chauffage

HOUGUELEC

Electricité, antenne, parabole, VMC

VIANDE DECOUPE BRETAGNE

Découpe de viande

CORNILLET EQUIPEMENT

Géothermie, aérothermie, froid, climatisation, photovoltaïque

JL MACONNERIE

Neuf et rénovation, pierre, carrelage, assainissement, enduit

ATELIER DÉPANNAGE SERVICE

Mécanique agricole, espaces verts

INEO INFRACOM

GDF Suez

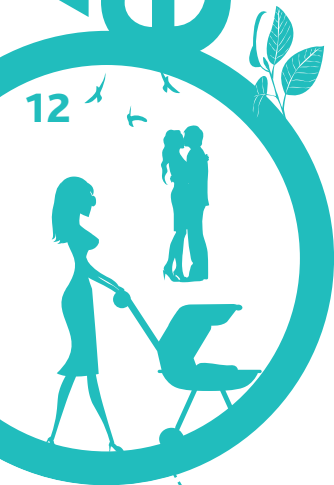
SARL EDT/MA2T

Travaux agricoles, élagage, débroussaillage, transport



[Contact

Communauté de Communes
du Pays de Redon
66, rue des Douves
BP 70519
35605 Redon Cedex
02 99 72 13 84
www.cc-pays-redon.fr



56 naissances
23 mariages
78 décès

[Décès

Janvier

- 5 - GUENET Germaine veuve COGREL
31, chemin de la Grée Caillette - 85 ans
- 17 - DOUET André
26, boulevard de Courcelles - 87 ans
- 17 - LEBLET Auguste
12, chemin des Gennières - Beslé - 86 ans
- 18 - DAGHER Maria veuve KARKOUR
5, rue de la Résistance - 78 ans
- 21 - Paule PONDARD épouse LE BOULCH
6, route de Nozay - 85 ans

Février

- 7 - DEBRAY Agnès veuve LEROUX
31, chemin de la Grée Caillette - 90 ans
- 10 - BAYON Alphonsine veuve RABIAN
31, chemin de la Grée Caillette - 94 ans

Mars

- 3 - RICHOMME Bernard
31, chemin de la Grée Caillette - 71 ans
- 6 - BODIGUEL Étienne
Les Quatre Vents - Marsac-s/Don - 85 ans
- 9 - PRIÉ Claire veuve SÉNÉCHAL
31, chemin de la Grée Caillette - 100 ans
- 12 - HOUIZOT Paul
2, rue des Erables - 70 ans
- 17 - BRUNEL Michèle
Le Bas Luc - 37 ans
- 19 - BUSNEL Jacqueline veuve SURGET
La Croix-Rouge - 65 ans
- 20 - DUBREIL Renée veuve DAVID
31, chemin de la Grée Caillette - 91 ans
- 26 - HAURAY Marie veuve AMOSSÉ
Saint Georges - Guénouvry - 97 ans
- 29 - BERTIN Marguerite épouse COUGNAUD
8 place de l'Eglise - 75 ans
- 30 - RIGAUD Germain
31, chemin de la Grée Caillette - 86 ans

Avril

- 8 - BOURGEON Armandine veuve CHEVAL
34, route de Beslé - 76 ans
- 17 - SCULO Jessy
27, rue du Lavoir - Le Dresny - 25 ans
- 20 - PATY Louis
La Butte des Minières - 86 ans
- 21 - ROUSSEAU Marcelle veuve PROVOST
31, chemin de la Grée Caillette - 79 ans
- 29 - ROLLET Virginie veuve DAVID
31, chemin de la Grée Caillette - 101 ans

[Naissances

Janvier

- 4 - FAUDÉ Camilla
26 rue du Vélodrome à Guémené-Penfao
née à Châteaubriant
- 22 - FOLLOROU Naomie
Feuilly à Guémené-Penfao - née à Redon
- 30 - BATARD Leny
La Bazinais à Guémené-Penfao
né à Saint-Nazaire
- 31 - DENIGOT Lalie
93 rue de Châteaubriant à Guémené-Penfao
née à Redon

Février

- 15 - LABADY Léon
31, rue de Châteaubriant à Guémené-Penfao
né à Redon
- 25 - LEFRANC Maëlisse
La Croix Rouge à Guémené-Penfao
née à Redon
- 29 - GAXIE Théo
2, avenue de la Victoire à Guémené-Penfao
né à Redon

Mars

- 15 - HADDOUCH Younès
13, rue de Beslé à Guémené-Penfao
né à Nantes
- 19 - GUERCHET Alexia
5, impasse de la Cure à Guémené-Penfao
né à Saint-Herblain
- 24 - ROULIÉ Lilwenn
21 place Simon à Guémené-Penfao
née à Châteaubriant

Avril

- 1^{er} - LETELLIER AOUISSI Ilyana
29, rue de l'Hôtel de Ville à Guémené-Penfao
née à Vannes
- 19 - CAILLON Romane
Le Verger à Guénouvry
née à Saint-Herblain
- 22 - DERENNES Noëlie
Feuilled à Guémené-Penfao
née à Redon
- 25 - RAMDANI Tharâ
La Landézais à Guémené-Penfao
née à Nantes
- 25 - VAUVAL Thao
Tréfoux à Guémené-Penfao
né à Redon
- 30 - BERTIN Louna
12, rue Victor Hugo à Guémené-Penfao
née à Saint-Herblain

[Une récompense de 10 000 €

La résidence de la Vallée du Don fait partie des cinq lauréats du Prix CNSA « Lieux de vie collectifs 2012 »

Cet établissement construit en 2011 au sein de la maison de retraite de Guémené-Penfao*, remporte la mention spéciale Alzheimer, financée à hauteur 10 000 € par la fondation Médéric Alzheimer. Ce concours à rayonnement national a pour vocation de récompenser les initiatives renouvelant la conception des lieux de vie collectifs qui accueillent des personnes âgées ou handicapées.

Le dossier présenté par la résidence de la Vallée du Don a séduit grâce aux nombreuses subtilités architecturales imaginées par le cabinet d'architectes « la Murisserie ». Ici, la sécurité ne passe pas par les digicodes ou les clés mais par le choix des couleurs, des lumières, de l'agencement des pièces.



À Paris, le 24 mai 2012, remise du prix à Mme BOURMAULT-COSTA, directrice de la résidence, accompagnée de Solange PENTECOUTEAU, 1^{re} adjointe au Maire de Guémené-Penfao

Un grand soin est apporté à l'ensoleillement des espaces de vie commune (cuisine thérapeutique, salle à manger, coin détente autour du feu, bibliothèque) organisés autour d'un patio paysager. ■

* Voir l'article consacré à sa construction dans le bulletin municipal de novembre 2011.

[Deux services à votre disposition

Le Clic : une antenne de la Maison Départementale pour les Personnes Handicapées de Loire-Atlantique



Depuis juillet 2011, le CLIC est une antenne de la Maison Départementale pour les Personnes Handicapées de Loire-Atlantique (ex-COTOREP). Afin de garantir une égalité d'accès de ce service à l'ensemble des habitants du territoire, le Conseil Général de Loire-Atlantique a choisi de confier au CLIC les missions d'accueil et d'aide à la constitution des dossiers pour les demandes de cartes prioritaires, allocation pour adulte handicapé, prestation de compensation du handicap, reconnaissance du statut de travailleur handicapé, orientation vers un établissement social ou médico-social, allocation d'éducation pour les enfants handicapés et demande de scolarisation.



Vous vous sentez seul(e), vous habitez le canton de Guémené-Penfao, vous voulez partager un moment convivial

La Résidence de la Vallée du Don et le CLIC du Pays de Redon vous proposent des rencontres. Avec l'aide de bénévoles du canton, venez partager un petit moment sympathique et vous changer du quotidien autour de jeux de société, discussions, animations musicales, expositions, pétanque, travaux manuels, bibliothèque...

- Au bistrot de la Résidence de la Vallée du Don, les mercredis et vendredis après-midi de 15h à 17h - en cas de besoin, il est possible d'aller vous chercher à votre domicile.

Contact : Magali LAIGLE au 02 40 51 15 15

- À votre domicile selon les jours et horaires convenus ensemble au préalable.

Contact : Aurélia GRIME au 02 99 71 12 13 du lundi au vendredi : de 9h à 12h et de 14h à 17h30, au 7 rue des Douves à Redon de 9h à 12h et l'après-midi sur rendez-vous, à la maison médicale de Guémené-Penfao, le 1^{er} et 3^e mardi du mois de 10h à 12h. ■



[Contacts

Centre médico-social

1 rue de Beslé
02 40 79 24 33

Lundi, jeudi, vendredi
9h-12h15/14h-17h15
Mardi : 14h-17h15

Maison de la Sécurité Sociale

2 rue de Beslé
3646 - www.ameli.fr

Lundi et vendredi
9h-12h30/14h-16h30

Commerces, artisanat, professions libérales

[Ils déménagent...]

Crédit Mutuel

Banque - Assurance

L'agence de Guéméné-Penfao s'est déplacée de la rue de l'Hôtel de ville à la rue de l'église. Vous

retrouvez la même équipe de 5 personnes pour vous accueillir et vous conseiller. ■



Crédit Mutuel
1 rue de l'église
Guéméné-Penfao
02 28 96 05 00
www.creditmutuel.fr

Sonia MARCHAND
8 place de l'église
Beslé-s/Vilaine
02 40 87 63 26

N'HAIR'J Coiffure

Salon de coiffure

Sonia a transféré son salon de la rue de la Résistance à la place de l'Eglise dans un local plus accueillant et permettant l'accès aux personnes à mobilité réduite. ■

ADS

Mécanique Agricole - Motoculteur de plaisance

Situé auparavant route de Redon, l'atelier d'Hermann BLIN et de David HARDY est maintenant implanté dans la Zone Artisanale dans un bâtiment beaucoup plus grand, accompagné d'une boutique bien achalandée en motoculture et pièces déta-

chées. Vous retrouverez Luc et Erwann à l'atelier et Corinne au secrétariat. ■



ADS
ZA du Pays de Guéméné
Guéméné-Penfao
02 40 79 32 30

Garage GP Auto
Lieu-dit « Orvault »
Route de Redon
Guéméné-Penfao
02 40 87 34 09
www.guemene-penfao-auto.fr

GP Auto

Réparation - Vente - Toutes marques

À peine partis, déjà remplacés !... C'est en effet dans les ex-locaux d'ADS que Nicolas RENAC et Damien CERTAIN ont décidé d'agrandir leur garage. ■

[Ils prennent le relais...]

Supermarché « Super U »

C'est avec beaucoup d'émotion que Danielle et Michel FERRE ont transmis leur magasin. Très attachés à leur métier et à leur personnel, c'est une page très importante de leur histoire qui se tourne. Mme FERRE est issue d'une longue lignée d'épiciers, la famille LEMAITRE, du temps où l'on livrait dans les campagnes à cheval puis en camion... Pour continuer dans la tradition familiale le couple FERRE ouvre en 1976 sous l'enseigne UNICO leur 1^{er} établissement, route de Redon, avec 7 employés. Ils déménagent à l'emplacement actuel en 1987 et environ 105 personnes travaillent actuellement

dans ce magasin. **Véronique et Didier ALLAIS** sont les nouveaux propriétaires depuis le 2 mai 2012. Ils possèdent depuis 10 ans, à Nantes, 2 magasins de proximité et souhaitent se développer sous la même enseigne avec une surface plus importante dans une commune rurale. Ils sont donc très heureux d'arriver à Guéméné-Penfao. ■

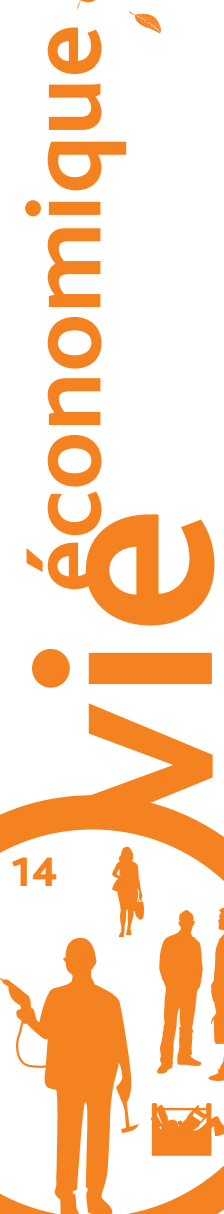


Didier et Véronique ALLAIS
Danielle et Michel FERRE

Pharmacie des 3 rivières

Yolande PAILLUSSON, pharmacien à Guéméné-Penfao depuis 1978 et propriétaire de cette

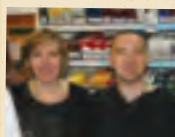
officine depuis 1987 a pris sa retraite fin 2011. Laurent GUIN, diplômé de la faculté de Nantes a repris la pharmacie depuis le 1^{er} janvier 2012. ■



Tabac - Presse - Jeux

Cadeaux - Billetterie (spectacles, matchs de foot...)

Depuis le 1^{er} avril, Laurence et Thierry CORNET ont pris la suite de Danielle et Amédée MELAIZI. Laurence et Thierry sont bien connus sur la commune car ils tenaient jusqu'en 2011 la crêperie, à quelques pas de là, sur cette même place Simon. ■



Tabac - Journaux
7 place Simon
Guémené-Penfao
02 40 51 19 18

Lundi, mardi, jeudi, vendredi, samedi 6h45 - 12h45 et 14h - 19h30. Mercredi : 6h45 - 12h45. Dimanche : 8h - 12h30.

[Ils arrivent...]



Nathalie AUDUREAU
16 route de Redon
Guémené-Penfao
02 44 04 01 92

Du mardi au samedi 9h30 - 12h30 et 14h30 - 19h00. Fermé le jeudi matin.

Galatée Boutik

Décoration, brocante et créations

Nathalie vous propose dans un espace très chaleureux, une large gamme de mobilier, d'objets de décoration d'intérieur, d'accessoires de créateurs... une mine d'idées cadeaux ! Un lieu à découvrir, qui donne envie d'y revenir pour ne pas rater les nouvelles collections. ■

PAD

Création de sites Internet Vitrine

Destinés aux PME, Artisans, Commerçants, Sociétés de Services et Associations. Pour être présent sur les moteurs de recherche afin de présenter et promouvoir son activité, mettre en valeur son savoir-faire, et, bien sûr, donner la possibilité à ses futurs clients de prendre contact. ■



Pascal DIMEY
La Forêt
Guémené-Penfao
02 85 52 19 89
06 16 89 14 75
www.pad-pro.fr



Matthieu MICHEL
3 rue du Pré Cabas
Guénouvry
02 40 51 02 41
<http://mattbikera-cing.jimdo.com/>

Matt Bike Racing

15

Vente, réparation et entretien de moto

Accessoires et équipements, réparation motos anciennes, construction de prototypes, usinage de pièces, peinture aérogaphie. ■

Chrysalide

Esthéticienne à domicile, socio-esthéticienne dans les hôpitaux, auprès des malades à domicile, des personnes en difficulté sociale. ■



Christine LEBOT
06 12 56 30 91

Menuiserie - Charpente

Agencement, fabrication et pose d'escaliers, extension de maison en ossature bois. ■



Laurent LE GALL
Dastres - Guénouvry
06 64 44 17 56
02 40 51 01 26
Legall.ello@orange.fr

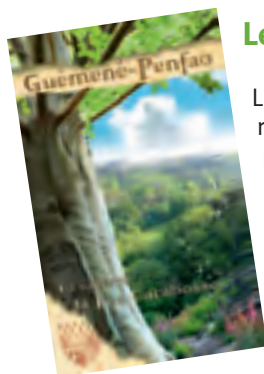


Attention les enfants !...
Une surprise pour vous,
à découvrir à la rentrée de septembre,
au 9 rue de l'église...



- 1 hôtel
- 2 gîtes de groupe
- 2 campings
- 6 gîtes ruraux
- 7 chambres d'hôtes
- Soit 447 lits touristiques
- 11 restaurants

© Découverte



Le livret d'interprétation du patrimoine est sorti

La municipalité souhaite valoriser la richesse touristique des sites et du patrimoine de notre commune par la conception et la mise en œuvre de différents outils d'interprétation dont ce livret est la première étape. Il sera complété dans un deuxième temps par des pupitres sur certains sites forts. Ce livret est disponible dans les maisons du tourisme du Pays de Redon.

Emmanuel LEMARE, concepteur-rédacteur en interprétation du patrimoine à la Maison du Tourisme de Redon, a piloté la construction de ce livret, en collaboration avec la commission culture. La mise en page est de Carole BENOIT du studio graphique de Guéméné-Penfao « CréaK.fé » et les illustrations sont réalisées par Eric HOBON de Brain-sur-Vilaine. ■

Randonnée commentée dans la vallée du Don : la sylviculture

- Du 1^{er} juillet au 31 août
- Chaque lundi de 13h à 17h
- Chaque jeudi de 9h à 12h
- Dimanche 22 juillet de 9h à 12h

Rendez-vous terrain de Lizien à Guéméné-Penfao
Sur réservation - Renseignements à la Maison du Tourisme. ■

© Hébergements

Un deuxième gîte et une nouvelle calèche aux Roseaux de Callac

Chantal et Michel Debarre viennent d'obtenir le classement 3 épis Gîtes de France et le label Tourisme et Handicap pour le gîte du Petit Bois, récemment rénové.



Après un an et demi de travaux, cette ancienne étable en friche s'est transformée en un charmant hébergement touristique pour 6 personnes, doté d'une grande salle à manger pouvant recevoir une trentaine de convives. Avec le premier gîte et les 4 chambres d'hôtes déjà en service, ce sont maintenant 25 couchages qui sont proposés à la location. Parallèlement, afin de proposer davantage de balades au public, ils viennent d'acquiescer une seconde calèche. Celle-ci est couverte et modulable, d'une capacité maximale de 12 personnes, valides ou invalides. Ce produit, fabriqué spécialement sur mesure est également labellisé **Tourisme et Handicap pour tous types de handicaps, ce qui est une première en France**. Aujourd'hui, ils continuent d'aménager petit à petit ce lieu et ne manquent pas d'idées pour faire vivre cette ancienne frairie.

Les Roseaux de Callac
Callac GUÉMENE-PENFAO
02 40 51 12 36
www.lesroseauxdecallac.com ■

[À la maison du tourisme



Bon retour à Cindy Rousseau, qui, après avoir assuré l'intérim au Secrétariat inter-associations l'an dernier, revient cette fois-ci à l'accueil de la Maison du Tourisme. Elle est également présente à la maison du tourisme du pays de Redon chaque lundi.

Horaires d'ouverture en juillet et août
Du mardi au vendredi : 9h30-12h30/14h30-17h30
Samedi, dimanche et jours fériés : 9h30-12h30
Hors saison
Mardi, mercredi, vendredi, samedi : 9h30-12h30

9 bis place Simon
02 40 79 30 83
www.tourisme-pays-redon.com

☉ Votre été à Guémené-Penfao

Comme chaque année, la Maison du Tourisme du Pays de Redon vous concocte son programme d'animations « Un été animé en Pays de Redon », en partenariat avec les prestataires touristiques et les communes du territoire. À Guémené-Penfao, choisissez votre moyen de locomotion et laissez-vous dépayser.

Semi-nocturnes en canoë sur le Don



© Anne Nerbusson

Au départ du Moulin de Juzet, randonnée semi-nocturne en canoë avec Olivier Provost- Akwa nature, diplômé d'état. Au cours de la soirée, halte pique-nique sur les bords de la rivière avant le coucher du soleil.

Le jeudi 28 juin, puis chaque jeudi du 12 juillet au 23 août de 19h15 à 22h. Tarifs : 12 €/adulte et 6 €/enfant (8-14 ans).

Balade en calèche « La Découverte »

Balade commentée par le cocher Michel Debarre avec passage de l'ancienne voie ferrée, le manoir de Trémelan et le domaine de Boisfleury.

Les mercredis 20 et 27 juin, 5 et 12 septembre, de 19h à 20h. Chaque mercredi en juillet et août, de 18h à 19h. Tarifs : 12 €/adulte et 6 €/enfant (3-12 ans).

Promenade nature à la découverte de la vallée du Don

Balade pédestre avec Emmanuel Lemare, autour de l'histoire, des contes, de la faune et de la flore de la vallée du Don.

Mardi 10 juillet, de 18h à 22h. Tarifs : 5 €/adulte, 2 €/enfant (6-16 ans).

Balades à cheval à la découverte de la vallée du Don et de la Fée Carabosse

Partez à cheval du centre équestre de Juzet à la découverte du cadre féérique de la vallée du Don et du bois de Juzet, où plane encore le souvenir de la Fée Carabosse. Sortie en compagnie d'un encadrant diplômé. À partir de 10 ans. Le mardi et vendredi en juillet et août, le vendredi en juin et septembre, de 17h à 18h30. Tarif : 22,50 €/personne.



Création de mandalas végétaux

Jacky vous offre un moment de détente en réalisant une création artistique éphémère... découvrez les mandalas végétaux. Dimanche 12 août à 15h. Tarif : 5 €, enfants accompagnés de leurs parents.

Réservations et renseignements à la Maison du Tourisme de Guémené-Penfao : 02 40 79 30 83.

☉ Pour allier la découverte au plaisir des papilles

Venez découvrir la Vallée du Don



À l'occasion d'une journée, venez découvrir la Vallée du Don au fil de l'eau, avec une **balade en canoë** le matin au départ de Conquereuil en direction du Moulin de Juzet, site remarquable, et profitez d'une pause **déjeuner à la Crêperie**

du Moulin de Juzet pour déguster de délicieuses crêpes et galettes. Pour terminer cette journée, découvrez cette Vallée à travers les bois lors d'une **balade à cheval**.

Les jeudis 21 juin et 13 septembre et tous les mercredis du 11 juillet au 29 août. Tarifs : 42 €/adulte et 37 €/enfant (4-12 ans).

Réservations et renseignements à la Maison du Tourisme de Guémené-Penfao : 02 40 79 30 83

Balade gourmande en calèche

Visitez Guémené-Penfao comme vous ne l'avez jamais fait. Michel, le cocher, guide et conteur, vous accompagnera lors de cette journée en calèche au rythme de Prince, son cheval de trait. Pour le déjeuner, profitez d'une pause gourmande au bord de l'eau à la crêperie du Moulin de Juzet.

Tous les samedis de mai à octobre.

Départ à 10h30 aux Roseaux de Callac et retour vers 17h.

Tarifs : Adulte : 40 € la balade et 15 € le repas. Enfant : 20 € la balade et 8 € le repas.

Renseignements et réservations aux Attelages des Roseaux de Callac : 02 40 51 12 36.

[Contacts

Centre équestre de Juzet

La Grande Métairie
Guémené-Penfao

02 40 51 10 33
ce.juzet@orange.fr

Canoë-kayak Akwa nature

06 78 11 30 64

www.akwanature.com

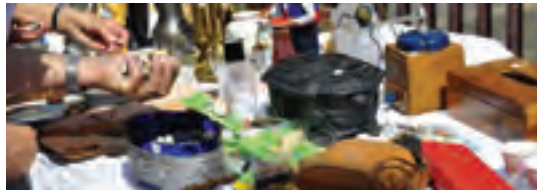
☉ Pas de congés pour BSVP

La toute jeune association Beslé sur Vilaine Patrimoine poursuit ses activités tout au long de l'été afin d'animer et de faire connaître les richesses de son territoire.

Bric à Brac

Samedi 14 juillet de 6h à 20h, au port de Beslé/Vilaine. Ouvert à tous, 1€50 le mètre linéaire. Renseignements et réservations obligatoires au café du Port auprès de Christelle Carpentier au 02 40 87 06 24.

Formulaire disponible sur demande par mail sur beslesurvilainepatrimoine@gmail.com, à disposition à la mairie annexe et dans les commerces de Beslé-s/Vilaine.



Les journées du patrimoine

« Les anciens commerces et les vieux métiers de Beslé-sur-Vilaine »,



Samedi 15 et dimanche 16 septembre. Exposition, circuit découverte des commerces et métiers d'autrefois.

Samedi 15 septembre à partir de 19h parking de la salle Jacques Brel. Repas champêtre « boudin/purée ». ■

☉ Musique

Clé de Sol met en place son nouveau projet associatif



Afin de répondre aux demandes des personnes qui souhaitent pratiquer la musique, l'association Clé de Sol fait évoluer ses activités à la rentrée prochaine avec davantage de pratique collective sous la forme d'ateliers guitares, accordéons et multi-instruments, chorale d'enfants...

- Classe d'éveil pour les 5/6 ans (soit GS de maternelle et CP) ;
- Section découverte instrumentale pour les 6/7/8 ans (CP et CE1) ;
- Ateliers de culture musicale (anciennement formation musicale) avec plusieurs classes selon l'âge y compris une pour les adultes ;
- Pratique instrumentale à partir de 8 ans (9 ans pour la guitare) cours individuels et en binômes.

Les instruments proposés : piano, guitare classique, accordéon chromatique. En projet également : violoncelle et un instrument à vent (pas encore défini). Les ateliers de culture musicale, multi-instruments (minimum 3 ans de pratique ou autonomie) et chorale enfants seront ouverts avec un tarif spécial pour ceux qui ne souhaitent pas le cursus complet.

Une réunion se tiendra le jeudi 28 juin à 18h30 au Pivert afin de dresser le bilan de l'année écoulée, de présenter le programme 2012/2013 et de s'inscrire. ■

© Nouveau !

« La boîte à »... ouvert ses portes

La boîte à... est ouverte au public depuis le 27 avril dernier au 22 rue du Vélodrome. Cette nouvelle association a pour ambition de favoriser et de promouvoir les talents locaux par des échanges culturels et artistiques, des expositions, des conférences, des actions musicales, des ateliers... Pour l'inauguration, ce sont Mikio Watanabé, graveur - peintre - photographe professionnel Loïc Giraud, photographe amateur guéménéen, et Renan Guiriec, sculpteur, qui ont présenté leurs talents. Les expositions seront renouvelées tous les mois.



Ouvert les vendredis de 10h à 18h et les samedis de 10h à 19h
Sur rendez-vous au 02 40 79 31 81 - laboita9@gmail.com. ■

© Confrérie

Prochain chapitre de la confrérie de la Fée Carabosse



Nos six Fées entourées de leurs parrains de la Confrérie de la Courcélangn's représentant Courcelles, ville jumelée avec Guéméné Penfao depuis 54 ans.

La Confrérie de la Fée Carabosse rassemble : Chantal RUAULT - Fée magistrale, Liliane COUVREUR - Fée scribouille, Annick VIAUD - Fée aux œufs d'or et les Gentes Dames, Suzanne GILBERT, Marie GUIHO et Isabelle HEURTEL qui partagent la même passion pour l'histoire de leur commune et la légende locale.

La confrérie a créé ses costumes, sa médaille, même le symbole de la Fée a pris la forme géographique exacte de la commune et leur bût est de : « Défendre et promouvoir la légende de la Fée Carabosse qui est née dans la vallée de Juzet ainsi que les produits et anciennes recettes du terroir ».

Leur prochain chapitre se déroulera le samedi 21 juillet 2012. À cette occasion un défilé des confréries présentes parcourra les rues de Guéméné Penfao où se tiendra le repas de gala de la confrérie.

Le chapitre, cérémonie très officielle qui voit l'intronisation de personnalités locales ainsi que des membres des confréries participantes, est ouvert à tous. **Nous vous y accueillerons avec plaisir, au Cinéma L'Odéon à 11h. ■**

[L'amicale des donneurs de sang lance un appel au sang



L'année 2011 ayant connu un déficit de don, nous invitons les personnes âgées de 18 à 70 ans à venir aux collectes qui se dérouleront salle du Pivert, de 8h30 à 12h30

- Mercredi 11 juillet
- Jeudi 13 septembre
- Mercredi 28 novembre

Nous vous rappelons que 4 dons peuvent être effectués dans l'année pour les femmes, 5 dons pour les hommes. **Pour tous renseignements, n'hésitez pas à vous adresser au Président, M. Jean-Yves DEBRAY 02 40 79 20 64. Merci pour votre aide.**

[Un programme bien chargé pour les 3-17 ans

L'ALSH (Accueil de Loisirs Sans Hébergement) et l'animation jeunesse proposent à tous les jeunes de Conquereuil, Guéméné-Penfao, Massérac et Pierric un programme varié et riche en découvertes.

Pour les enfants de 3 à 10 ans

Le centre de loisirs sera ouvert tout l'été à la journée ou à la semaine et accueillera les enfants à la maison des associations et de l'école maternelle de La Fontaine. De nombreuses sorties à l'extérieur sont également proposées.

Julien SAMPIC 06 73 11 30 33 ou 02 40 51 11 44
jsampic@laposte.net

Pour les ados de 11 à 17 ans

L'animation jeunesse propose des activités culturelles et sportives. Elle doit permettre aux jeunes adolescents de développer :

- leur prise d'initiatives,
- leur sens de la solidarité,
- l'action d'équipe.

Il s'agit de mettre l'accent sur le rôle social et éducatif du sport. Le sport (ses contraintes et ses

règles) doit être un stimulateur vers l'intégration dans la société. En effet, les activités sportives doivent apprendre aux jeunes à se considérer, à intégrer des règles et à les respecter, à travailler en équipe, à accepter les décisions et surtout à comprendre « l'autre ». Toutes ces notions leur serviront dans la vie de tous les jours.

Les activités proposées par l'animation jeunesse sont certes ludiques mais constituent en fait un véritable moyen d'apprentissage de la citoyenneté.

Diamed ISSOUFI 06 81 45 80 35 ou 02 40 51 11 44
animation1218guemepenfao@laposte.net

L'animation sportive départementale

Le service animation sportive du Conseil Général propose différents stages de 5 jours pendant les vacances d'été. Voile, boxe, tir à l'arc, roller, équitation, kayak... ■

Jean-François CREMET 06 86 45 82 52
jean-francois.cremet@loire-atlantique.fr

[Forum des associations, le 8 septembre

Le SEJIE prépare actuellement le forum des associations, qui se déroulera le **samedi 8 septembre** prochain au complexe sportif de Bellevue. Une réunion de préparation, réunissant l'ensemble des associations participantes,

s'est déroulée le 14 juin dernier à la salle du Clos du Don de Conquereuil. Plan de salle, programme des animations, logistique... tous les postes ont été passés en revue pour être fin prêts le jour J.



[Quoi de neuf à la médiathèque

Nouveaux tarifs

En raison de la mise en réseau prochaine des bibliothèques et médiathèques de la communauté de communes, les tarifs d'abonnement ont été modifiés. Chaque abonnement permet d'emprunter 5 livres + 2 magazines + 2 DVD.

Abonnement annuel	Tarifs
Adulte	12 €
- 18 ans	Gratuit
Établissements scolaires Demandeurs d'emploi Bénéficiaires des minima sociaux	Gratuit



La médiathèque est ouverte tout l'été

Béatrice et Marina vous accueillent tout l'été aux horaires habituels :

Mardi	-	14h/18h30
Mercredi	10h/12h30	14h/18h
Jeudi	-	16h/18h
Vendredi	10h/12h30	16h/18h
Samedi	10h/13h	-

Permanence à la mairie annexe de Beslé sur Vilaine chaque jeudi, de 16h30 à 18h. ■



Bébés lecteurs

L'animation a connu une dernière séance en juin un peu particulière avec le spectacle musical « La Box à Jac ». Les 50 enfants participant régulièrement à l'animation étaient présents.

[Expositions

Les instruments de musique

Jusqu'au 13 juillet
Fabriqués par les élèves de l'école de musique « Clé de Sol », en association avec les autres écoles de musique de la commune.

Les artistes de Courcelles «Jean WALJE »

Du 16 juillet au 23 septembre
Echange culturel dans le cadre du jumelage Courcelles/Guémené-Penfao.
www.lepeintrewalje.be

Christopher BARTLETT

Du 28 septembre au 24 novembre
Photographe, globe-trotter. ■



[Contact

Médiathèque
Marcelle Maurette
5 rue Saint-Jean
02 40 51 14 73
mediatheque-guemene-penfao@orange.fr



[Interview...]



Faites-nous un bref historique de votre Cinéma

Le Cinéma est géré par une association loi 1901 nommée « ASSOCIATION L'ETENDARD ». Cette association qui porte toujours le même nom a été créée en 1923. À l'origine, celle-ci faisait partie d'un réseau d'associations de même type appelé à l'époque « Patronages ». Diverses activités étaient proposées aux jeunes et moins jeunes : musique, tir à l'arc, théâtre, football et même la préparation militaire !

L'association occupait un local construit tout juste avant la 1^{re} guerre mondiale, mais qui, en raison du conflit, servit d'hôpital militaire pendant toute la guerre.

Les premières archives, dont nous disposons, nous apprennent que les films furent projetés d'une manière régulière en 1934, mais il est probable que des projections épisodiques eurent lieu avant. Le cinéma à Guémené existe bel et bien depuis près de 80 ans. À ce jour, c'est la seule activité qui subsiste au sein de l'association.

Il faut ajouter que le cinéma, qui à l'origine était dirigé par l'un des vicaires de la paroisse, s'est décléricalisé depuis le tout début des années 1970.

C'est Paul CORMERAIS qui en prit la direction jusqu'en 1994. Actuellement le Président de l'Association est Jean-Luc FORGET et le Directeur de salle Yvon HOCHARD.

L'Association compte 30 bénévoles dont 11 projectionnistes et 11 hôtesses d'accueil.

Une technologie de plus en plus complexe !



1955



1980



2012



Est-ce que le numérique a changé quelque chose pour le personnel ?

Oui, bien sûr ! Surtout pour les projectionnistes : l'investissement est beaucoup plus important, l'informatique joue un grand rôle d'où un changement total de technologie. Et pour les hôtesses, lors des séances en 3D, elles distribuent les lunettes et doivent les réceptionner impérativement à la sortie afin d'être rechargées pour les autres séances. Les lunettes ne pouvant être utilisées que dans notre salle, il est donc inutile de les conserver.

Quel a été le coût total de l'installation du numérique ?

L'investissement total a été de 86 647 € financé par :

- Subventions : Commune de Guémené-Penfao : 6 840 €
- Conseil Régional : 7 394 €
- Conseil Général : 7 073 €
- CNC non remboursable : 22 805 €
- CNC remboursable : 23 895 €
- Fonds de soutien au cinéma : 9 995 €
- Fonds propres de l'Association : 8 645 €

Où peut-on se procurer le programme du cinéma ?

Le programme est à la disposition du public dans le hall du cinéma, à la mairie, dans certains commerces et services et bien sûr vous pouvez trouver toutes les informations sur le site internet de la commune, rubrique « Programme Cinéma » : www.mairie-guemene-penfao.fr

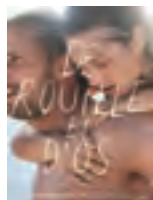
En dehors des séances de cinéma, la salle peut-elle être louée ?

La salle est effectivement louée aux écoles, collèges et associations ou autres pour des projections de films, des conférences, des diaporamas... ■

[Au programme...] nouveau : séances le lundi

Entrée : 5 € - Ciné 3D : 7€

Pour 10 places achetées, la 11^e gratuite



De rouille et d'os
V 29/06 - 21h
D 01/07 - 21h



DARK SHADOWS
S 30/06 - 21h
L 02/07 - 21h
(logo 3D)



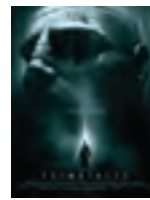
Arrête de pleurer Pénélope
V 6/07 - 21h
D 8/07 à 21h



MADAGASCAR 3 en 3D
S 7/07 - 21h
MADAGASCAR 3 en 2D
L 9/07 - 21h



Bienvenue parmi nous
V 13/07 - 21h
D 15/07 - 21h



PROMETHEUS
S 14/07 - 21h
L 16/07 - 21h

[Juin]

- Sam. 30** **Tournoi de handball**
Salle Bellevue Guémené-Penfao
C. O. Don Handball
Fête de l'école
Ecole Jules Verne Beslé-s/Vilaine
Amicale laïque Beslé-sur-Vilaine

[Juillet]

- Dim. 1^{er}** **Auto-poursuite sur terre**
Les Sapins Beslé-s/Vilaine
Auto-sprint Guémenéen
- Sam. 7** **Concours de pétanque**
Boulodrome Guémené-Penfao
GSA pétanque
Fête nationale
Guénouvry
Mairie et Chez Dédée
- Dim. 8** **Fête des Labours**
Le Bois de Brun
Guémené-Penfao
Les Belles Mécaniques
d'Autrefois
- Mar. 10** **Balade contée**
Guémené-Penfao
Maison du Tourisme
du Pays de Redon
- Mer. 11** **Don du sang**
Salle du Pivert Guémené-Penfao
Amicale des donateurs de sang
- Ven. 13** **Fête nationale**
Port de Beslé-s/Vilaine
Syndicat d'initiative et Mairie
- Sam. 14** **Fête nationale**
Espace du Don Guémené-Penfao
Gwen-Menez et Mairie
Bric à brac
Port de Beslé-s/Vilaine
BSVP
Trail de Guémené
Bellevue - Guémené
Entente Nord Loire
- Dim. 15** **Rencontre des passionnés
de véhicules anciens**
Place Jean Jaurès Guémené-Penfao
Les Vieux Pistons Guémenéens
- Sam. 21** **Chapitre de la confrérie**
Guémené-Penfao
Confrérie de la Fée Carabosse
- Sam. 28** **Ateliers artistiques**
Le Domaine de Guémené-Penfao
Christelle Alliot



[Août]

- Mer. 1^{er}** **Ateliers artistiques**
Le Domaine de Guémené-Penfao
Christelle Alliot
- Sam. 4** **Concours de pétanque**
Boulodrome Guémené-Penfao
GSA pétanque
- Dim. 5** **Grand prix cycliste**
Guénouvry
Comité des Fêtes Guénouvry
- Jeu. 9** **Péniche Tour Concert**
Mariana Caetano
Le Port de Beslé-s/Vilaine
Mairie et C^{ie} Madame Bobage
- Sam. 18** **Championnat national
d'auto-poursuite sur terre**
Ligançon Guénouvry
Auto-sprint Guémenéen
- Dim. 19** **Rencontre des passionnés
de véhicules anciens**
Place Jean Jaurès Guémené-Penfao
Les Vieux Pistons Guémenéens
**Championnat national
d'auto-poursuite sur terre**
Ligançon Guénouvry
Auto-sprint Guémenéen
- Sam. 25** **Cochon grillé**
Guémené-Penfao
Fanfare Guémenéenne

[Septembre]

- Dim. 2** **Loto**
Salle Jacques Brel Beslé-s/Vilaine
APE Les élèves de Jules Verne
Randonnée pédestre et repas
Chapelle des Lieux-saints Guénouvry
Comité des Fêtes Guénouvry
- Sam. 8** **Forum des associations**
Complexe sportif Bellevue
Guémené-Penfao
SEJIE
- Dim. 9** **Course cycliste du Verger**
Le Verger Guénouvry
Comité des Fêtes du Verger
- Jeu. 13** **Don du sang**
Salle du Pivert Guémené-Penfao
Amicale des donateurs de sang
- Sam. 15** **Concours de pétanque**
Boulodrome Guémené-Penfao
GSA pétanque
- Sam. 15 & dim. 16** **Journée du Patrimoine
« Les anciens commerces
et les vieux métiers »**
Salle Jacques Brel Beslé-s/Vilaine
Beslé-s/Vilaine Patrimoine
- Dim. 16** **Rencontre des passionnés
de véhicules anciens**
Place Jean Jaurès Guémené-Penfao
Les Vieux Pistons Guémenéens
- Dim. 16** **34^e fête des battages**
Guénouvry
Comité local des loisirs Guénouvry

- Mer. 19** **Distribution des denrées
et vêtements**
Salle des fêtes Nord
Guémené-Penfao
Secours Populaire
- Sam. 22
& dim. 23** **Festival Cours et Jardins**
Bourg de Guémené-Penfao



- Dim. 23** **Randonnée départementale
de tourisme équestre, journée
du cheval et porte-ouverte du centre**
Centre équestre
de Juzet Guémené-Penfao
Les Cavaliers du Don
Auto-poursuite sur terre
Ligançon Guénouvry
Auto-Sprint Guémenéen
- Sam. 29** **Foire St-Michel, comice, vide-grenier**
Guémené-Penfao
Union des commerçants,
comice agricole, amitié Pays
de Guémené-Penfao
- Dim. 30** **Rando « Les sentiers du Don »**
Salle Bellevue Guémené-Penfao
Guémené VTT

23

[Octobre]

- Sam. 13** **Repas pour la sortie du livre
d'Eugène Cogrel**
Salle Jacques Brel Beslé-s/Vilaine
Cercle celtique du Don
- Mer. 17** **Distribution des denrées et vêtements**
Le Pivert Guémené-Penfao
Secours Populaire
- Dim. 21** **Bourse auto-moto-cyclo,
miniatures anciens**
Le Pivert Guémené-Penfao
Les Vieux Pistons Guémenéens
- Vacances de la Toussaint**
Festival Cinéfilous
Cinéma l'Odéon Guémené-Penfao
Cinéma l'Odéon
- Du 25 oct. au 4 nov.**
Tournoi tennis
Trophée Crédit Agricole
Salle Bellevue Guémené-Penfao
Tennis Club Guémenéen

Guémené-Penfao

FORUM des ASSOCIATIONS

Complexe sportif de Bellevue

avec bourse
aux vêtements de sport
et équipements de loisir

10h > 17h

SAM.
8 SEPT.

