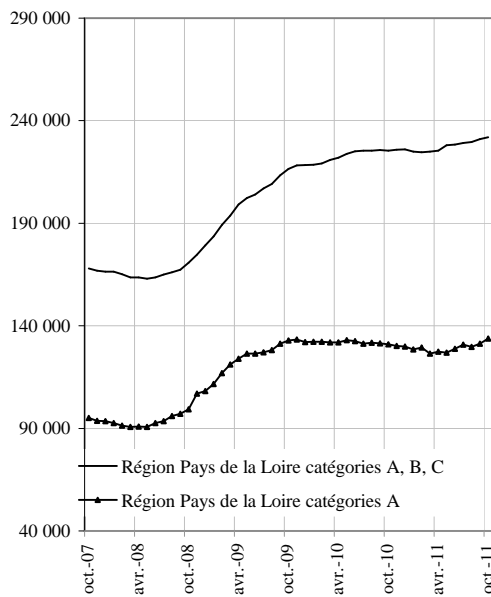


DIRECCTE Pays de la Loire

DR Pôle emploi Pays de la Loire

Demandeurs d'emploi inscrits et offres collectées par Pôle emploi en région Pays de la Loire en Octobre 2011

Demandeurs d'emploi inscrits en fin de mois à Pôle emploi Catégories A et A, B, C (CVS)



Fin Octobre 2011, le nombre de demandeurs d'emploi inscrits à Pôle Emploi de catégorie A s'établit à 133 858 en région Pays de la Loire. Ce nombre augmente de 1,9 % par rapport à la fin Septembre 2011 (soit + 2 529). Sur un an, il augmente de 2,2 %.

En France métropolitaine, le nombre de demandeurs d'emploi inscrits en catégorie A augmente de 1,2 % par rapport à la fin Septembre 2011 (+ 4,9 % sur un an).

En région Pays de la Loire, le nombre de demandeurs d'emploi inscrits à Pôle emploi de catégorie A, B, C s'établit à 231 988 fin Octobre 2011. Ce nombre augmente de 0,4 % soit (+ 1 039). Sur un an, il croît de 2,9 %.

En France métropolitaine, le nombre de demandeurs d'emploi inscrits en catégorie A, B, C augmente de 0,4 % par rapport à fin Septembre 2011 (+ 5,2 % sur un an).

Demandeurs d'emploi inscrits en fin de mois à Pôle emploi

Données CVS	Effectifs et %				
	Octobre 2010	Septembre 2011	Octobre 2011	Variation sur un mois	Variation sur un an
Pays de la Loire					
Catégorie A (actes positifs de recherche d'emploi, sans emploi)	131 023	131 329	133 858	1,9	2,2
Catégories B, C (actes positifs de recherche d'emploi)*	94 416	99 620	98 130	-1,5	3,9
Catégories A, B, C (actes positifs de recherche d'emploi)	225 439	230 949	231 988	0,4	2,9
Catégorie D (sans actes positifs de recherche d'emploi, sans emploi)*	17 196	15 063	15 126	0,4	-12,0
Catégorie E (sans actes positifs de recherche d'emploi, en emploi)*	18 271	19 785	19 972	0,9	9,3
Catégories A, B, C, D, E (ensemble)	260 906	265 797	267 086	0,5	2,4

France métropolitaine (CVS-CJO)

	Milliers et %				
Catégorie A (actes positifs de recherche d'emploi, sans emploi)	2 684,2	2 780,5	2 814,9	1,2	4,9
Catégories B, C (actes positifs de recherche d'emploi)	1 301,8	1 395,3	1 378,1	-1,2	5,9
Catégories A, B, C (actes positifs de recherche d'emploi)	3 986,0	4 175,8	4 193,0	0,4	5,2
Catégorie D (sans actes positifs de recherche d'emploi, sans emploi)	250,2	234,5	235,3	0,3	-6,0
Catégorie E (sans actes positifs de recherche d'emploi, en emploi)	360,5	346,3	347,1	0,2	-3,7
Catégories A, B, C, D, E (ensemble)	4 596,7	4 756,6	4 775,4	0,4	3,9

Sources : STMT - Pôle emploi, Dares, Calcul des cvs : Dares, Direccte des Pays de la Loire / service E.S.E

* Du fait de la faiblesse des effectifs pour certaines catégories, les évolutions mensuelles peuvent être heurtées et doivent dès lors être interprétées avec prudence.

Les données concernent les demandeurs d'emploi inscrits en fin de mois à Pôle emploi. La notion de demandeurs d'emploi inscrits à Pôle emploi est une notion différente de celle de chômeurs au sens du Bureau international du travail (BIT) : certains demandeurs d'emploi ne sont pas chômeurs au sens du BIT et inversement certains chômeurs ne sont pas inscrits à Pôle emploi. Au-delà des évolutions du marché du travail, différents facteurs peuvent affecter les données relatives aux demandeurs d'emploi : modification du suivi et de l'accompagnement des demandeurs d'emploi, comportement d'inscription des demandeurs d'emploi, mise en place du RSA (1^{er} juin 2009)... L'ensemble des définitions figurent dans les encadrés 1 et 2, pages 9 à 11.

Avertissement : Une nouvelle présentation est adoptée depuis la publication des chiffres de janvier 2011, avec de nouvelles séries corrigées des variations saisonnières (cvs) (pour plus de précisions, voir en bas de la page 11).

1- DEMANDEURS D'EMPLOI PAR DEPARTEMENT

S'agissant de la catégorie A, selon le département, l'évolution du nombre de demandeurs d'emploi varie en Octobre 2011 par rapport à la fin Septembre 2011 entre -0,3 % et 4,5 % : Loire-Atlantique (1,3 %), Maine et Loire (4,5 %), Mayenne (-0,3 %), Sarthe (1,5 %), Vendée (1 %).

S'agissant de la catégorie A,B,C selon le département, l'évolution du nombre de demandeurs d'emploi varie en Octobre 2011 par rapport à la fin Septembre 2011 entre -0,1 % et 0,7 % : Loire-Atlantique (0,7 %), Maine et Loire (0,6 %), Mayenne (0,3 %), Sarthe (0,4 %), Vendée (-0,1 %).

Demandeurs inscrits en fin de mois à Pôle emploi en Pays de la Loire (catégorie A)

<i>Données CVS</i>	<i>Effectifs et %</i>				
	Octobre 2010	Septembre 2011	Octobre 2011	Variation sur un mois	Variation sur un an
Loire-Atlantique	50 007	49 018	49 651	1,3	-0,7
Maine et Loire	29 232	30 066	31 426	4,5	7,5
Mayenne	8 390	8 424	8 399	-0,3	0,1
Sarthe	22 113	22 011	22 351	1,5	1,1
Vendée	21 281	21 810	22 031	1,0	3,5
Ensemble	131 023	131 329	133 858	1,9	2,2

Sources : STMT - Pôle emploi, Dares. Calcul des cvs : Dares, Direccte des Pays de la Loire / service E.S.E

Demandeurs inscrits en fin de mois à Pôle emploi en Pays de la Loire (catégories A, B, C)

<i>Données CVS</i>	<i>Effectifs et %</i>				
	Octobre 2010	Septembre 2011	Octobre 2011	Variation sur un mois	Variation sur un an
Loire-Atlantique	85 025	85 616	86 206	0,7	1,4
Maine et Loire	52 094	54 315	54 619	0,6	4,8
Mayenne	14 317	14 558	14 605	0,3	2,0
Sarthe	37 002	37 957	38 104	0,4	3,0
Vendée	37 001	38 503	38 454	-0,1	3,9
Ensemble	225 439	230 949	231 988	0,4	2,9

Sources : STMT - Pôle emploi, Dares. Calcul des cvs : Dares, Direccte des Pays de la Loire / service E.S.E

2.a - DEMANDEURS D'EMPLOI PAR SEXE ET TRANCHE D'ÂGE

Catégorie A

En région Pays de la Loire, le nombre de demandeurs d'emploi de catégorie A augmente de 1,7 % pour les hommes (- 0,2 % sur un an) et augmente de 2,2 % pour les femmes (+ 4,6 % sur un an). Le nombre de demandeurs d'emploi de catégorie A de moins de 25 ans croît de 2 % (- 1,1 % sur un an). Le nombre de ceux âgés de 25 à 49 ans augmente de 1,4 % (- 0,4 % sur un an) et le nombre de ceux de 50 ans et plus s'accroît de 3,4 % (+ 14,2 % sur un an).

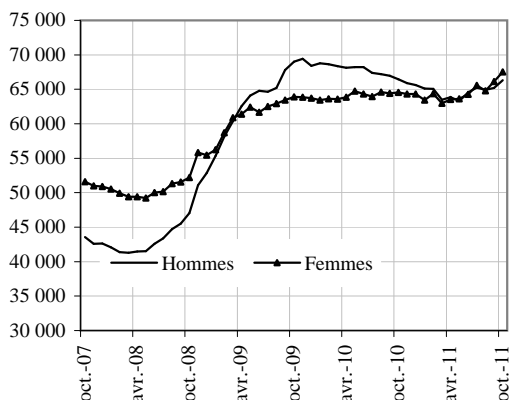
Demandeurs d'emploi inscrits en fin de mois à Pôle emploi (catégorie A)

Effectifs et %

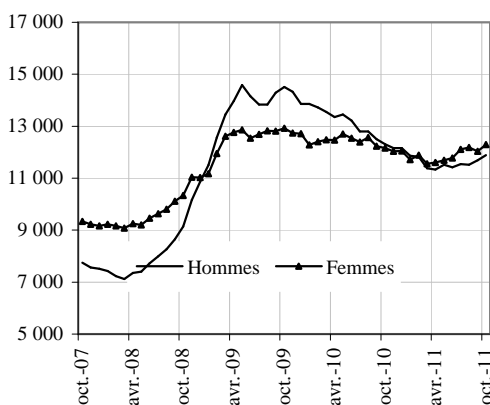
Données CVS	Octobre	Septembre	Octobre	Variation sur un mois	Variation sur un an
	2010	2011	2011		
Pays de la Loire					
Hommes	66 465	65 219	66 318	1,7	-0,2
Femmes	64 558	66 110	67 540	2,2	4,6
Moins de 25 ans					
Moins de 25 ans	24 460	23 724	24 188	2,0	-1,1
Entre 25 et 49 ans	82 634	81 164	82 332	1,4	-0,4
50 ans et plus	23 929	26 441	27 338	3,4	14,2
Hommes de moins de 25 ans					
Hommes de moins de 25 ans	12 302	11 685	11 892	1,8	-3,3
Hommes de 25 à 49 ans	41 547	39 843	40 296	1,1	-3,0
Hommes de 50 ans et plus	12 616	13 691	14 130	3,2	12,0
Femmes de moins de 25 ans					
Femmes de moins de 25 ans	12 158	12 039	12 296	2,1	1,1
Femmes de 25 à 49 ans	41 087	41 321	42 036	1,7	2,3
Femmes de 50 ans et plus	11 313	12 750	13 208	3,6	16,8
Ensemble de la catégorie A	131 023	131 329	133 858	1,9	2,2

Sources : STMT - Pôle emploi, Dares. Calcul des cvs : Dares, Direccte des Pays de la Loire / service E.S.E

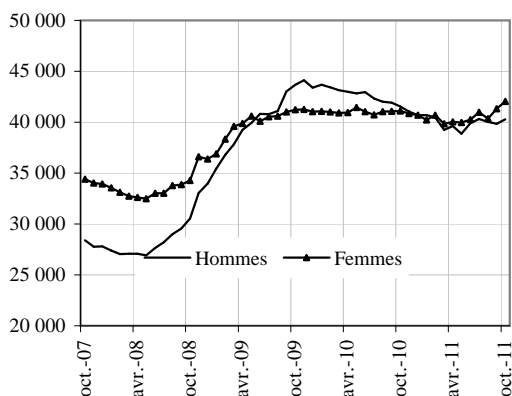
Par sexe (cvs)



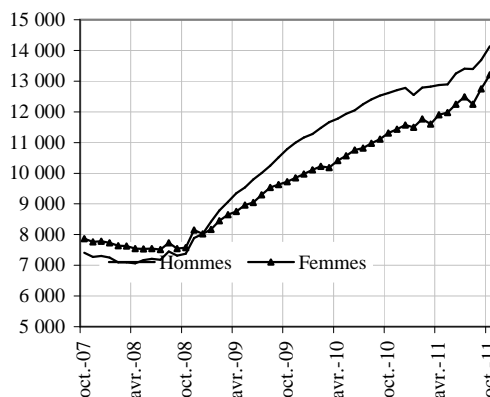
Moins de 25 ans (cvs)



Entre 25 et 49 ans (cvs)



50 ans et plus (cvs)



2.b - DEMANDEURS D'EMPLOI PAR SEXE ET TRANCHE D'ÂGE

Catégories A, B, C

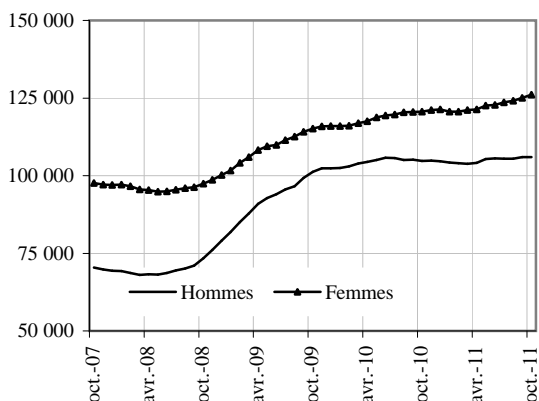
Parmi l'ensemble des demandeurs d'emploi de catégories A, B, C en région Pays de la Loire, le nombre d'hommes est stable en Octobre (+ 1,1 % sur un an) et le nombre de femmes augmente de 0,8 % (+ 4,5 % sur un an). Le nombre de demandeurs d'emploi de catégorie A, B, C de moins de 25 ans croît de 0,1 % en Octobre (- 1,4 % sur un an). Le nombre de ceux de 25 à 49 ans augmente de 0,1 % (+ 0,9 % sur un an) et celui des 50 ans et plus s'accroît de 1,9 % (+ 14,5 % sur un an).

Demandeurs d'emploi inscrits en fin de mois à Pôle emploi (catégories A,B, C)

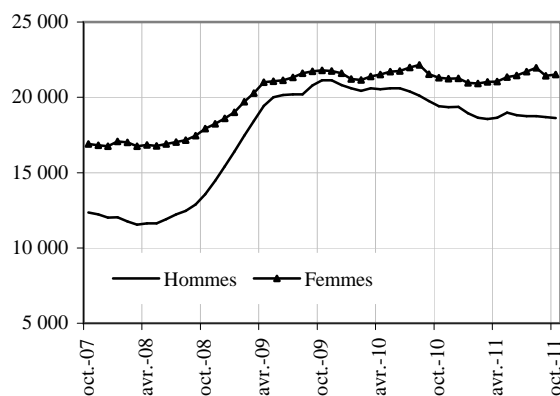
<i>Données CVS</i>			<i>Effectifs et %</i>		
	Octobre 2010	Septembre 2011	Octobre 2011	Variation sur un mois	Variation sur un an
Pays de la Loire					
Hommes	104 777	105 939	105 938	0,0	1,1
Femmes	120 662	125 010	126 050	0,8	4,5
Moins de 25 ans	40 709	40 107	40 139	0,1	-1,4
Entre 25 et 49 ans	144 918	146 111	146 270	0,1	0,9
50 ans et plus	39 812	44 731	45 579	1,9	14,5
Hommes de moins de 25 ans	19 403	18 679	18 626	-0,3	-4,0
Hommes de 25 à 49 ans	67 579	67 401	67 163	-0,4	-0,6
Hommes de 50 ans et plus	17 795	19 859	20 149	1,5	13,2
Femmes de moins de 25 ans	21 306	21 428	21 513	0,4	1,0
Femmes de 25 à 49 ans	77 339	78 710	79 107	0,5	2,3
Femmes de 50 ans et plus	22 017	24 872	25 430	2,2	15,5
Ensemble des catégories A, B, C	225 439	230 949	231 988	0,4	2,9

Sources : STMT - Pôle emploi, Dares. Calcul des cvs : Dares, Direccte des Pays de la Loire / service E.S.E

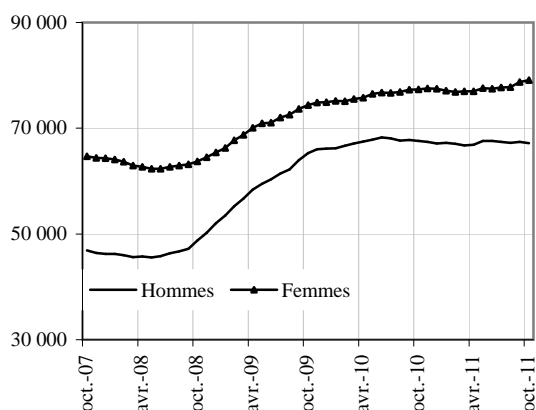
Par sexe (cvs)



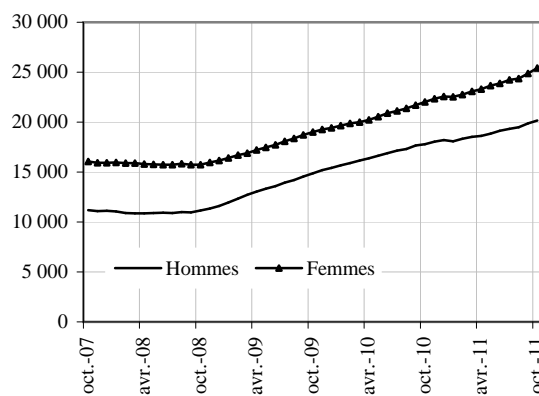
Moins de 25 ans (cvs)



Entre 25 et 49 ans (cvs)



50 ans et plus (cvs)



3 - ANCIENNETÉ D'INSCRIPTION SUR LES LISTES DES DEMANDEURS D'EMPLOI

En région Pays de la Loire, le nombre de demandeurs d'emploi inscrits à Pôle emploi en catégorie A, B, C depuis un an ou plus augmente de 2 % sur un an. Le nombre d'inscrits depuis moins d'un an augmente de 3,5 % sur un an.

Ancienneté d'inscription sur les listes des demandeurs d'emploi inscrits en fin de mois à Pôle emploi (catégories A, B, C)

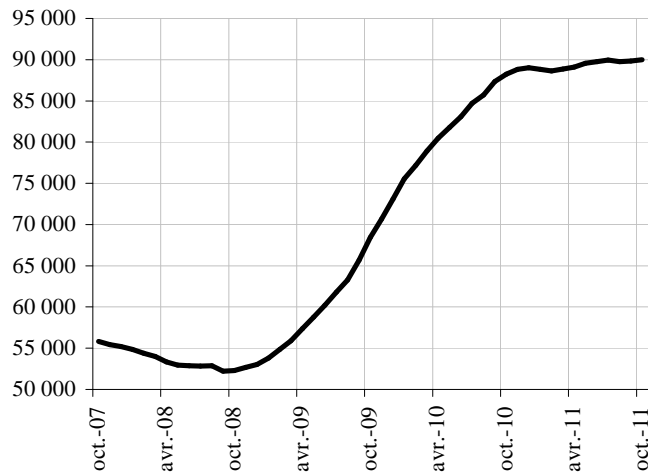
Données CVS	Effectifs et %				
	Octobre 2010	Septembre 2011	Octobre 2011	Variation sur un mois	Variation sur un an
Pays de la Loire					
Moins de 1 an	137 203	141 105	141 981	0,6	3,5
1 an ou plus	88 236	89 844	90 007	0,2	2,0
Part des demandeurs d'emploi inscrits depuis un an ou plus (%)	39,1	38,9	38,8		

France métropolitaine pour les régions métropolitaines et France entière pour les DOM (CVS-CJO)

Part des demandeurs d'emploi inscrits depuis un an ou plus (%)	37,4	38,2	38,0
--	------	------	------

Sources : STMT - Pôle emploi, Dares. Calcul des cvs : Dares, Direccte des Pays de la Loire / service E.S.E

Demandeurs d'emploi inscrits depuis un an ou plus (données CVS)



4 - FLUX D'ENTRÉES ET DE SORTIES PAR MOTIF

En région Pays de la Loire, les entrées à Pôle emploi en catégories A, B, C augmentent au cours des trois derniers mois de 3,1 % par rapport aux trois mois précédents. Alors que les entrées pour fin de mission d'intérim (- 5,4 %), licenciement économique (- 5,8 %), démission (- 9,3 %) et première entrée (- 36,0 %) diminuent, celles pour fin de contrat à durée déterminée (+ 6,8 %), autre licenciement (+ 0,3 %), reprise d'activité (+ 1,0 %) et autre cas (+ 10,1 %) sont en hausse.

Parallèlement, les sorties de catégories A, B, C augmentent en région Pays de la Loire, au cours des trois derniers mois de 1,7 % par rapport aux trois mois précédents. Les sorties pour reprise d'emploi déclarée (- 1,4 %), entrée en stage (- 4,2 %) et arrêt de recherche (- 1,1 %) diminuent, tandis que les sorties pour cessation d'inscription pour défaut d'actualisation (+ 1,2 %), radiation administrative (+ 16,5 %) et autre cas (+ 5,7 %) sont en hausse.

Entrées à Pôle emploi par motif (catégories A, B, C)

Effectifs et %

Données CVS	Octobre 2010	Septembre 2011	Octobre 2011	Répartition des motifs en %	Variation trimestrielle sur trois mois glissants (1)	Variation annuelle sur trois mois glissants (2)
Pays de la Loire						
Fins de contrat à durée déterminée	6 745	7 487	7 234	28,4	6,8	2,9
Fins de mission d'interim	1 661	2 117	1 811	7,1	-5,4	14,4
Licenciements économiques (3)	680	518	641	2,5	-5,8	-16,1
Autres licenciements	1 645	2 044	1 681	6,6	0,3	4,1
Démissions	789	871	839	3,3	-9,3	4,2
Premières entrées	987	442	864	3,4	-36,0	-27,8
Reprises d'activité	2 581	2 580	2 606	10,2	1,0	-3,7
Autres cas	10 527	11 791	9 820	38,5	10,1	2,1
Ensemble	25 615	27 850	25 496	100,0	3,1	1,1

Milliers et %

France métropolitaine (CVS-CJO)	477,6	496,4	480,8		-0,7	1,0
--	-------	-------	--------------	--	------	-----

Sources : STMT - Pôle emploi, Dares. Calcul des cvs : Dares, Direccte des Pays de la Loire / service E.S.E

Sorties de Pôle emploi par motif (catégories A, B, C)

Effectifs et %

Données CVS	Octobre 2010	Septembre 2011	Octobre 2011	Répartition des motifs en %	Variation trimestrielle sur trois mois glissants(1)	Variation annuelle sur trois mois glissants (2)
Pays de la Loire						
Reprises d'emploi déclarées	5 634	5 433	5 714	23,2	-1,4	-0,5
Entrées en stage	1 708	1 984	2 001	8,1	-4,2	-1,0
Arrêts de recherche (maternité, maladie, retraite) :	2 413	2 295	2 253	9,1	-1,1	-4,3
- dont dispenses de recherche d'emploi (DRE)	233	50	29	0,1	-28,5	-65,8
- dont maladies	1 372	1 421	1 422	5,8	1,0	1,9
Cessations d'inscription pour défaut d'actualisation	10 889	9 736	9 182	37,3	1,2	-5,3
Radiations administratives	1 697	2 332	2 332	9,5	16,5	30,8
Autres cas	3 881	2 806	3 149	12,8	5,7	-21,8
Ensemble	26 222	24 586	24 631	100,0	1,7	-4,0

Milliers et %

France métropolitaine (CVS-CJO)	483,4	458,0	451,7		0,0	-2,8
--	-------	-------	--------------	--	-----	------

Sources : STMT - Pôle emploi, Dares. Calcul des cvs : Dares, Direccte des Pays de la Loire / service E.S.E

(1) : Evolution sur les trois derniers mois par rapport aux trois mois précédents

(2) : Evolution sur les trois derniers mois par rapport aux mêmes trois mois de l'année précédente

(3) : Y compris fins de conventions de conversion, de PAP anticipés et de CRP.

5 - DEMANDEURS D'EMPLOI AYANT UN DROIT PAYABLE AU RSA (1)

En région Pays de la Loire, fin Octobre 2011, le nombre de demandeurs d'emploi inscrits en catégorie A et ayant un droit payable au Revenu de Solidarité Active (RSA) est de 21 212 (soit 15,5 % des demandeurs d'emploi inscrits en catégorie A, données brutes).

Fin Octobre 2011, le nombre de demandeurs d'emploi inscrits en catégories A, B, C et ayant un droit payable au RSA est de 28 998 (soit 12,2 % des demandeurs d'emploi inscrits en catégorie A, B, C, données brutes).

Les entrées à Pôle emploi en catégories A, B, C des bénéficiaires ayant un droit payable au RSA sont de 3 672 en Octobre 2011 (soit 12,1 % des entrées en catégories A, B, C, données brutes). Les sorties de Pôle emploi en catégories A, B, C des bénéficiaires ayant un droit payable au RSA sont de 3 731 (soit 13,5 % des sorties en catégories A, B, C, données brutes).

Demandeurs d'emploi ayant un droit payable au RSA inscrits en fin de mois à Pôle emploi

Effectifs et %

<i>Données brutes</i>	Août 2011	Septembre 2011	Octobre 2011
Pays de la Loire			
Catégorie A	20 864	20 568	21 212
Catégorie B	3 829	4 245	4 217
Catégorie C	3 405	3 848	3 569
Catégories A, B, C	28 098	28 661	28 998
Catégorie D	553	736	943
Catégorie E	2 007	2 095	2 283
Catégories A, B, C, D, E	30 658	31 492	32 224
Part dans l'ensemble des demandeurs d'emploi de catégorie A	15,2	15,5	15,5
Part dans l'ensemble des demandeurs d'emploi de catégories A, B, C	12,2	12,1	12,2
France métropolitaine			
Part dans l'ensemble des demandeurs d'emploi de catégorie A	17,3	17,6	17,5
Part dans l'ensemble des demandeurs d'emploi de catégories A, B, C	14,8	14,7	14,7

Sources : STMT - Pôle emploi, Dares

Demandeurs d'emploi ayant un droit payable au RSA inscrits en fin de mois à Pôle emploi (catégories de RSA*)

Effectifs et %

<i>Données brutes</i>	Août 2011	Septembre 2011	Octobre 2011
Pays de la Loire			
Demandeurs d'emploi en catégorie A			
RSA socle seul	15 217	15 232	15 618
RSA socle et activité	2 308	2 156	2 181
RSA activité seul	3 339	3 180	3 413
Demandeurs d'emploi en catégories A, B, C			
RSA socle seul	17 095	17 441	17 604
RSA socle et activité	4 111	4 179	4 181
RSA activité seul	6 892	7 041	7 213

Sources : STMT - Pôle emploi, Dares

* cf. encadré 1 pour une définition des catégories

Entrées et sorties à Pôle emploi des demandeurs d'emploi ayant un droit payable au RSA (catégories A, B, C)

Effectifs et %

<i>Données brutes</i>	Août 2011	Septembre 2011	Octobre 2011
Pays de la Loire			
Entrées			
Entrées des demandeurs d'emploi ayant un droit payable au RSA	3 542	4 642	3 672
Part dans l'ensemble des entrées	11,8	11,8	12,1
Sorties			
Sorties des demandeurs d'emploi ayant un droit payable au RSA	3 075	3 735	3 731
Part dans l'ensemble des sorties	13,7	11,8	13,5

Sources : STMT - Pôle emploi, Dares

Avertissement

Sont repérées ici les personnes ayant un droit payable au RSA i.e. les bénéficiaires (allocataires ou conjoints) d'une allocation au titre du RSA. Le nombre de bénéficiaires n'est pas directement comparable à celui des demandeurs d'emploi qui avaient des droits ouverts au RMI et à l'API avant juin 2009. En effet, ce dernier recouvrait également des personnes dont le droit était suspendu. Cf. encadré 1 « sources et définitions » pour plus d'informations à ce sujet.

(1) Du fait d'un problème de production, les données sur les demandeurs d'emploi bénéficiaires du RSA en août 2011 sont susceptibles d'être légèrement révisées.

6 - OFFRES D'EMPLOI COLLECTÉES PAR PÔLE EMPLOI

Les offres d'emploi collectées par Pôle emploi augmentent en Pays de la Loire, aux cours des trois derniers mois de 11,5 % par rapport aux trois mois précédents. Les offres d'emplois non durables (moins de 6 mois) augmentent de 17,9 % et les offres d'emplois durables (six mois ou plus) augmentent de 3 %.

Offres d'emploi collectées par Pôle emploi

	<i>Effectifs et %</i>				
<i>Données cvs</i>	Octobre 2010	Septembre 2011	Octobre 2011	Variation trimestrielle sur trois mois glissants (1)	Variation annuelle sur trois mois glissants (2)
Pays de la Loire					
- Emplois durables (6 mois ou plus)	5 375	6 812	5 719	3,0	18,4
- Emplois non durables (moins de 6 mois)	10 105	9 683	9 137	17,9	-1,3
Ensemble	15 480	16 495	14 856	11,5	5,7
<i>Milliers et %</i>					
France métropolitaine (CVS-CJO)					
- Emplois durables (6 mois ou plus)	107,5	117,6	111,8	0,6	8,9
- Emplois non durables (moins de 6 mois)	165,9	158,5	160,6	2,4	2,4
Ensemble	273,4	276,1	272,4	1,6	5,0

Sources : STMT - Pôle emploi, Dares. Calcul des cvs : Dares, Direccte des Pays de la Loire / service E.S.E

(1) : Evolution sur les trois derniers mois par rapport aux trois mois précédents

(2) : Evolution sur les trois derniers mois par rapport aux mêmes trois mois de l'année précédente

Encadré 1 - Sources et définitions

Demands d'emploi inscrits en fin de mois à Pôle emploi

Catégories de demandeurs d'emploi

Les demandeurs d'emploi inscrits à Pôle emploi sont regroupés en différentes catégories. Conformément aux recommandations du rapport du Cnis sur la définition d'indicateurs en matière d'emploi, de chômage, de sous-emploi et de précarité de l'emploi (septembre 2008), la Dares et Pôle emploi présentent à des fins d'analyse statistique les données sur les demandeurs d'emploi inscrits à Pôle emploi en fonction des catégories suivantes :

- catégorie A : demandeurs d'emploi tenus de faire des actes positifs de recherche d'emploi, sans emploi ;
- catégorie B : demandeurs d'emploi tenus de faire des actes positifs de recherche d'emploi, ayant exercé une activité réduite courte (i.e. de 78 heures ou moins au cours du mois) ;
- catégorie C : demandeurs d'emploi tenus de faire des actes positifs de recherche d'emploi, ayant exercé une activité réduite longue (i.e. de plus de 78 heures au cours du mois) ;
- catégorie D : demandeurs d'emploi non tenus de faire des actes positifs de recherche d'emploi (en raison d'un stage, d'une formation, d'une maladie...), sans emploi ;
- catégorie E : demandeurs d'emploi non tenus de faire des actes positifs de recherche d'emploi, en emploi (par exemple : bénéficiaires de contrats aidés).

Dans les fichiers administratifs de Pôle emploi, huit catégories de demandeurs d'emploi sont utilisées (catégories 1 à 8). Ces catégories ont été définies par arrêté (arrêté du 5 février 1992 complété par l'arrêté du 5 mai 1995). Jusqu'au mois de février 2009, les publications étaient fondées sur ces catégories. Le tableau suivant présente la correspondance entre les catégories utilisées à des fins de publication statistique à partir de mars 2009 et les catégories administratives auxquelles Pôle emploi a recours dans sa gestion des demandeurs d'emploi :

Catégories statistiques	Catégories administratives
Catégorie A	Catégories 1, 2, 3 hors activité réduite
Catégorie B	Catégories 1, 2, 3 en activité réduite
Catégorie C	Catégories 6, 7, 8
Catégorie D	Catégorie 4
Catégorie E	Catégorie 5
Catégories A, B, C	Catégories 1, 2, 3, 6, 7, 8

La situation réelle au regard de l'emploi des demandeurs d'emploi peut, dans certains cas, ne pas correspondre à la catégorie dans laquelle ils sont enregistrés : si cette correspondance est contrôlée pour les demandeurs d'emploi indemnisés, il n'en est pas de même des demandeurs d'emploi non indemnisés.

Les entrées et les sorties des listes de Pôle emploi sont enregistrées pour l'ensemble A, B, C et non au niveau de chacune des catégories A, B ou C.

Ancienneté sur les listes de Pôle emploi

L'ancienneté d'inscription à la fin du mois m sur les listes d'un demandeur d'emploi inscrit à Pôle emploi mesure le nombre de jours qu'il a passé sur les listes (en catégories A, B, C). Cette notion se rapporte aux effectifs de demandeurs d'emploi inscrits en catégorie A, B, et C.

Du fait du mode d'enregistrement des entrées et des sorties, il n'est pas possible de calculer l'ancienneté en catégorie A (respectivement B ou C) ou la durée passée sans discontinuité dans la catégorie A (respectivement B ou C).

De manière conventionnelle, un demandeur d'emploi qui est resté inscrit plus de 12 mois sur les listes de Pôle emploi (i.e. son ancienneté sur les listes est supérieure à 1 an) peut être qualifié de demandeur d'emploi de longue durée. S'il est inscrit depuis plus de 24 mois, il est considéré comme étant demandeur d'emploi de très longue durée.

Motifs d'entrée et de sortie des listes de Pôle emploi pour les catégories A, B, C

Les flux d'entrée et de sortie des listes sont présentés suivant différents motifs.

Parmi les motifs d'entrée :

- les premières entrées correspondent aux cas où la demande d'emploi est enregistrée alors que la personne se présente pour la première fois sur le marché du travail, notamment lorsqu'elle vient d'achever ses études ou lorsqu'elle était auparavant inactive ;
- les autres cas recouvrent des situations ne correspondant à aucune autre ventilation, y compris les entrées pour rupture conventionnelle de CDI.

Parmi les motifs de sortie :

- les arrêts de recherche sont liés à une maladie, un congé de maternité, un accident du travail, un départ en retraite ou une dispense de recherche d'emploi ;
- les cessations d'inscription pour défaut d'actualisation correspondent aux cas où le demandeur d'emploi n'a pas actualisé sa déclaration de situation mensuelle ;

Encadré 1 - Sources et définitions (suite)

- les radiations administratives peuvent intervenir lorsque le demandeur d'emploi ne répond pas à une convocation, lorsqu'il fait une fausse déclaration ou lorsqu'il refuse une offre d'emploi (le motif d'offre raisonnable d'emploi a été ajouté en octobre 2008), une formation, une visite médicale, un contrat d'apprentissage ou de professionnalisation, un contrat aidé, une action d'insertion. La suspension qui en découle peut aller de 15 jours à 12 mois suivant la cause ;
- les autres cas recouvrent des situations ne correspondant à aucune autre ventilation.

Les motifs de sortie des listes de Pôle emploi sont mal connus dans les fichiers administratifs. En particulier, dans les statistiques publiées ici, les reprises d'emploi déclarées sous-estiment le nombre de reprises réelles d'emploi. En effet, chaque mois, de nombreux demandeurs d'emploi sortent des listes parce qu'ils n'ont pas actualisé leur situation mensuelle en fin de mois (ils sont alors enregistrés dans le motif « cessation d'inscription pour défaut d'actualisation ») ou à la suite d'une radiation administrative, par exemple pour non réponse à convocation. Or, une partie de ces demandeurs d'emploi a en fait retrouvé un emploi. L'enquête trimestrielle Sortants de Pôle emploi et de la Dares fournit une estimation de la part des sorties réelles pour reprise d'emploi.

Les offres d'emploi collectées et satisfaites à Pôle emploi

Pôle emploi collecte des offres d'emploi auprès des entreprises. Une partie d'entre elles sont satisfaites. Les statistiques comptabilisent comme satisfaite une offre pour laquelle l'employeur a trouvé une personne pour occuper le poste proposé, indépendamment de la façon dont il a réussi à le pourvoir (grâce à Pôle emploi ou par un autre moyen). Les offres collectées et satisfaites publiées ici sont classées suivant trois types :

- les offres d'emploi durable, pour des contrats de plus de six mois ;
- les offres d'emploi temporaire, pour des contrats compris entre un et six mois ;
- les offres d'emploi occasionnel, pour des contrats de moins d'un mois.

Les rapprochements entre les offres et les demandes d'emploi doivent être faits avec précaution dans la mesure où une partie des besoins de recrutement des entreprises ne donne pas lieu au dépôt d'une offre auprès de Pôle emploi et ce dans des proportions qui peuvent varier selon la qualification de l'emploi, le secteur d'activité ou la taille de l'entreprise.

Méthodologie de correction des variations saisonnières

La méthodologie adoptée pour corriger les séries publiées ici se décompose en deux étapes détaillées ci-après. Les estimations des coefficients de variations saisonnières sont réalisées sur la période allant de janvier 1996 à décembre 2010. Les coefficients saisonniers sont projetés sur l'ensemble de l'année 2011, de sorte que la campagne de traitement statistique des séries n'a lieu qu'une seule fois par an, au mois de février, quand toutes les données de l'année antérieure sont disponibles.

1^{ère} étape : correction des variations saisonnières

Les séries publiées ici sont marquées par des phénomènes récurrents, de type saisonniers, qui ne reflètent pas des mouvements de nature économique. Il est nécessaire d'en faire abstraction pour analyser les fluctuations purement conjoncturelles de ces séries : il faut raisonner sur des données corrigées des variations saisonnières (cvs).

Celles-ci permettent d'éliminer la composante saisonnière de chaque série pour ne garder que les composantes liées à la tendance (i.e. à l'évolution de long terme de la série), au cycle (i.e. aux fluctuations de court terme) et à certaines irrégularités (fluctuations résiduelles non périodiques). Pour les séries France et France Métropolitaine, la cvs est appliquée aux données préalablement corrigées des jours ouvrables.

2^{ème} étape : mise en cohérence des différentes ventilations

Les séries désaisonnalisées sont mises en cohérence, de sorte que la somme de séries désaisonnalisées soit égale à la série désaisonnalisée de la somme des séries brutes.

Demandeurs d'emploi ayant un droit payable au Revenu de solidarité active (RSA)

Le Revenu de solidarité active (RSA) est entré en vigueur le 1^{er} juin 2009 en France métropolitaine et sera généralisé au plus tard le 1^{er} janvier 2011 en Outre-mer. Il a pour objet « d'assurer à ses bénéficiaires des moyens convenables d'existence, afin de lutter contre la pauvreté, encourager l'exercice ou le retour à une activité professionnelle et aider à l'insertion sociale des bénéficiaires » (loi n°2008-1249 du 1^{er} décembre 2008). Il remplace le Revenu minimum d'insertion (RMI), l'Allocation de parent isolé (API) ainsi que les mécanismes d'intéressement liés à la reprise d'emploi.

Le RSA est une allocation destinée à porter les ressources du foyer au niveau d'un revenu garanti. Le revenu garanti est calculé pour chaque foyer en faisant la somme :

- d'un montant forfaitaire dont le niveau varie en fonction de la composition du foyer et du nombre d'enfants à charge et qui correspondait en juin 2009 au montant du RMI ou de l'API pour les parents isolés,
- de 62 % des revenus d'activité des membres du foyer, s'il y en a.

Un bénéficiaire du RSA est tenu « de rechercher un emploi, d'entreprendre les démarches nécessaires à la création de sa propre activité ou d'entreprendre les actions nécessaires à une meilleure insertion sociale ou professionnelle » s'il remplit les conditions suivantes (article L.262-28) :

- les ressources de son foyer sont inférieures à un certain montant forfaitaire, dont le niveau varie en fonction de la composition du foyer et du nombre d'enfants à charge (460,09 €/mois pour un célibataire sans enfant) ;
- il est sans emploi ou ne tire de l'exercice de son activité professionnelle que des revenus inférieurs à 500 € (décret n°2009-404 du 15 avril 2009).

Pour un bénéficiaire du RSA majoré (i.e. une personne isolée assumant la charge d'un ou de plusieurs enfants ou étant enceinte), il est tenu compte des sujétions particulières auxquelles celui-ci est contraint, notamment en matière de garde d'enfants.

Un bénéficiaire du RSA tenu aux obligations précisées ci-dessus est orienté par le Conseil général :

- de façon prioritaire, lorsqu'il est disponible pour occuper un emploi, soit vers Pôle emploi soit, si le département décide d'y recourir, vers un autre organisme participant au service public de l'emploi (mission locale, PLIE, organisme privé de placement...);
- vers les autorités ou organismes compétents en matière d'insertion sociale lorsque des difficultés (de logement ou de santé notamment) font temporairement obstacle à son engagement dans une démarche de recherche d'emploi.

Encadré 1 - Sources et définitions (fin)

À compter de juin 2010, sont repérés dans le système d'information statistique de Pôle emploi les demandeurs d'emploi ayant un droit payable au RSA i.e. les bénéficiaires (allocataires ou conjoints) d'une allocation au titre du RSA. Entre juin 2009 et mai 2010, seuls étaient repérés dans les fichiers de Pôle emploi les demandeurs d'emploi ayant des droits ouverts au RSA i.e. les personnes ayant un droit payable au RSA, les personnes ayant un droit au RSA suspendu pendant 4 mois maximum (soit pour non respect des devoirs qui leur incombent, soit pour dépassement du seuil de ressources) ou celles dont la demande est en cours d'instruction. Parmi ces demandeurs d'emploi repérés comme ayant des droits ouverts au RSA, certains ne percevront pas le RSA. Les données relatives aux demandeurs d'emploi ayant des droits ouverts au RSA ne seront plus publiées à partir de janvier 2011.

Le nombre de demandeurs d'emploi ayant un droit payable au RSA (resp. des droits ouverts) n'est pas comparable au nombre de demandeurs d'emploi qui avaient des droits ouverts au RMI ou à l'API avant juin 2009, car celui-ci recouvrait également des personnes dont le droit avait été suspendu (et pas les personnes dont le dossier était en cours d'instruction).

Quatre catégories d'indicateurs relatifs aux demandeurs d'emploi ayant un droit payable au RSA sont publiées :

- les demandeurs d'emploi inscrits en fin de mois à Pôle emploi et ayant un droit payable au RSA. Le droit au RSA de ces demandeurs d'emploi peut résulter du basculement automatique d'un droit au RMI ou à l'API existant en mai 2009, ou d'un nouveau droit après le 1^{er} juin 2009 ;
- les demandeurs d'emploi inscrits en fin de mois ayant un droit payable au RSA selon la catégorie de RSA. Il existe trois catégories de RSA : le RSA socle seul, le RSA socle et activité, le RSA activité seul. Le RSA socle seul bénéficie aux foyers qui n'ont pas de revenu d'activité, il est égal à un montant forfaitaire. Le RSA socle et activité bénéficie aux foyers qui ont de faibles revenus d'activité et dont l'ensemble des ressources est inférieur au montant forfaitaire. Le RSA activité seul bénéficie aux foyers qui ont de faibles revenus d'activité et dont l'ensemble des ressources est supérieur au montant forfaitaire. Cette nouvelle composante élargit le champ des bénéficiaires ;
- les entrées à Pôle emploi de demandeurs d'emploi ayant un droit payable au RSA. Certains de ces demandeurs d'emploi avaient un droit payable au RMI et à l'API en mai 2009 mais n'étaient pas inscrits à Pôle emploi à cette date. Les autres se sont ouverts un droit nouveau au RSA après le 1^{er} juin 2009 ;
- les sorties de Pôle emploi de demandeurs d'emploi ayant un droit payable au RSA. Parmi eux, certains avaient déjà des droits ouverts au RMI et à l'API en mai 2009 alors que d'autres se sont ouverts un droit nouveau au RSA après le 1^{er} juin 2009.

Le dénombrement des demandeurs d'emploi ayant un droit payable au RSA résulte d'un rapprochement entre les fichiers de Pôle emploi d'une part et ceux de la Cnaf et de la CCMSA d'autre part.

La mise en œuvre de la loi portant création du RSA à compter du 1^{er} juin 2009 est susceptible d'accroître sensiblement le nombre de demandeurs d'emploi inscrits à Pôle emploi et, parmi ceux-ci, la part de ceux qui bénéficient d'une prestation de solidarité (RMI ou API avant le 1^{er} juin 2009 ; RSA après le 1^{er} juin ainsi que RMI et API à titre transitoire pour certains bénéficiaires). En effet, l'obligation d'orientation vers le service public de l'emploi des bénéficiaires du RSA disponibles pour occuper un emploi devrait conduire une proportion plus importante qu'auparavant de bénéficiaires de prestations de solidarité à s'inscrire à Pôle emploi. Par ailleurs, l'ouverture du RSA à des personnes auparavant non éligibles au RMI ou à l'API (salariés à faibles revenus ne bénéficiant pas ou plus de mesures d'intéressement) pourrait conduire certains demandeurs d'emploi (notamment en activité réduite) à se voir ouvrir des droits nouveaux au RSA.

Encadré 2 - Les demandeurs d'emploi inscrits à Pôle emploi : un concept différent du chômage au sens du BIT

La notion de demandeurs d'emploi inscrits à Pôle emploi est une notion différente de celle du chômage au sens du BIT : certains demandeurs d'emploi ne sont pas chômeurs au sens du BIT et inversement certains chômeurs au sens du BIT ne sont pas inscrits à Pôle emploi.

Les données relatives aux demandeurs d'emploi sont issues des fichiers administratifs de gestion de Pôle emploi. La répartition entre les diverses catégories A, B, ou C s'effectue sur la base de règles juridiques portant notamment sur l'obligation de faire des actes positifs de recherche d'emploi et d'être immédiatement disponible. L'exercice d'une activité réduite est autorisé.

Pour mémoire, un chômeur au sens du BIT est une personne en âge de travailler (c'est-à-dire ayant 15 ans ou plus) qui : 1) n'a pas travaillé, ne serait-ce qu'une heure, au cours de la semaine de référence, 2) est disponible pour prendre un emploi dans les 15 jours et 3) a cherché activement un emploi dans le mois précédent ou en a trouvé un qui commence dans les trois mois. Seule une enquête statistique peut vérifier si ces critères sont remplis. En France, il s'agit de l'enquête Emploi de l'Insee.

Alors que le chômage au sens du BIT constitue un indicateur de référence pour l'analyse des évolutions du marché du travail, le nombre de demandeurs d'emploi inscrits en fin de mois à Pôle emploi peut être affecté par d'autres facteurs : modifications du suivi et de l'accompagnement des demandeurs d'emploi, comportements d'inscription des demandeurs d'emploi, mise en place du RSA (1^{er} juin 2009)...

L'Insee publie chaque trimestre les indicateurs de référence pour le chômage au sens du BIT à partir des résultats trimestriels de son enquête Emploi pour la France métropolitaine. Les dernières estimations de l'Insee sont disponibles sur son site Internet, à l'adresse suivante : http://www.insee.fr/fr/indicateurs/indic_conj/donnees/doc_idconj_14.pdf.

AVERTISSEMENT

La publication "Demandeurs d'emploi inscrits et offres collectées par Pôle emploi" est enrichie à partir de 2011 de données régionales corrigées des variations saisonnières sur les flux d'entrées et de sorties des demandeurs d'emploi et sur les demandeurs d'emploi en fin de mois de catégories D et E et de données départementales corrigées des variations saisonnières plus détaillées s'agissant des catégories A et ABC (sous forme de feuillets départementaux).

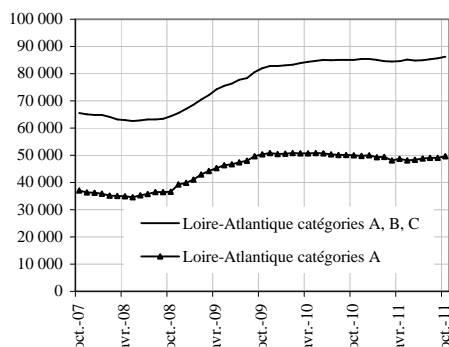
La publication d'un nombre accru de données corrigées des variations saisonnières au niveau des régions et des départements vise à améliorer l'information du public avec une présentation la plus proche possible de la maquette nationale éditée simultanément.

Les traitements statistiques de correction des variations saisonnières sont réalisés sur la base d'une méthodologie arrêtée conjointement par la DARES et Pôle emploi, en cohérence avec la méthodologie retenue au niveau national. Les séries antérieures ont été révisées.

Demandeurs d'emploi inscrits et offres collectées par Pôle emploi dans le département de la Loire-Atlantique en Octobre 2011

Demandeurs d'emploi inscrits en fin de mois à Pôle emploi

Catégories A et A, B, C (CVS)



Fin Octobre 2011, dans le département de la Loire-Atlantique, 49 651 personnes sont inscrites à Pôle emploi en catégorie A. Ce nombre augmente de 1,3 % par rapport à fin Septembre 2011 (soit + 633). Sur un an, il est en baisse de 0,7 %.

En région Pays de la Loire, le nombre de demandeurs d'emploi inscrits en catégorie A augmente de 1,9 % par rapport à Septembre 2011 (+ 2,2 % en un an).

Le nombre de demandeurs d'emploi inscrits en catégorie A, B, C s'établit à 86 206 dans le département de la Loire-Atlantique, fin Octobre 2011. Ce nombre augmente de 0,7 % (soit + 590). Sur un an, il augmente de 1,4 %. En région Pays de la Loire, le nombre de demandeurs d'emploi inscrits en catégorie A, B, C augmente de 0,4 % par rapport à Septembre 2011 (+ 2,9 % en un an).

Demandeurs d'emploi inscrits en fin de mois à Pôle emploi (catégorie A)

Effectifs et %

Données CVS	Octobre	Septembre	Octobre	Variation	Variation
	2010	2011	2011		
Hommes	25 907	24 649	24 951	1,2	-3,7
Femmes	24 100	24 369	24 700	1,4	2,5
Moins de 25 ans	8 577	8 127	8 291	2,0	-3,3
Entre 25 et 49 ans	32 873	31 689	31 933	0,8	-2,9
50 ans et plus	8 557	9 202	9 427	2,4	10,2
Hommes de moins de 25 ans	4 408	4 045	4 116	1,8	-6,6
Hommes de 25 à 49 ans	16 859	15 798	15 868	0,4	-5,9
Hommes de 50 ans et plus	4 640	4 806	4 967	3,3	7,0
Femmes de moins de 25 ans	4 169	4 082	4 175	2,3	0,1
Femmes de 25 à 49 ans	16 014	15 891	16 065	1,1	0,3
Femmes de 50 ans et plus	3 917	4 396	4 460	1,5	13,9
Ensemble de la catégorie A	50 007	49 018	49 651	1,3	-0,7

Sources : STMT - Pôle emploi, Dares. Calcul des cvs : Dares, Direccte des Pays de la Loire / service E.S.E

Demandeurs d'emploi inscrits en fin de mois à Pôle emploi (catégories A, B, C)

Effectifs et %

Données CVS	Octobre	Septembre	Octobre	Variation	Variation
	2010	2011	2011		
Hommes	40 832	40 416	40 530	0,3	-0,7
Femmes	44 193	45 200	45 676	1,1	3,4
Moins de 25 ans	14 230	13 752	13 860	0,8	-2,6
Entre 25 et 49 ans	56 816	56 428	56 651	0,4	-0,3
50 ans et plus	13 979	15 436	15 695	1,7	12,3
Hommes de moins de 25 ans	6 836	6 450	6 453	0,0	-5,6
Hommes de 25 à 49 ans	27 499	26 910	26 885	-0,1	-2,2
Hommes de 50 ans et plus	6 497	7 056	7 192	1,9	10,7
Femmes de moins de 25 ans	7 394	7 302	7 407	1,4	0,2
Femmes de 25 à 49 ans	29 317	29 518	29 766	0,8	1,5
Femmes de 50 ans et plus	7 482	8 380	8 503	1,5	13,6
Ensemble des catégories A, B, C	85 025	85 616	86 206	0,7	1,4

Sources : STMT - Pôle emploi, Dares. Calcul des cvs : Dares, Direccte des Pays de la Loire / service E.S.E

Demandeurs d'emploi inscrits et offres collectées par Pôle emploi dans le département de la Loire-Atlantique
en Octobre 2011 (suite)

**Ancienneté d'inscription sur les listes des demandeurs d'emploi inscrits en fin de mois à Pôle emploi
(catégories A, B, C)**

<i>Données CVS</i>	<i>Effectifs et %</i>				
	Octobre 2010	Septembre 2011	Octobre 2011	Variation sur un mois	Variation sur un an
Moins de 1 an	51 945	52 482	53 007	1,0	2,0
1 an ou plus	33 080	33 134	33 199	0,2	0,4
Part des demandeurs d'emploi inscrits depuis plus d'un an (%)	38,9	38,7	38,5		

Sources : STMT - Pôle emploi, Dares. Calcul des cvs : Dares, Direccte des Pays de la Loire / service E.S.E

**Entrées et sorties à Pôle emploi
(catégories A, B, C)**

<i>Données CVS</i>	<i>Effectifs et %</i>				
	Octobre 2010	Septembre 2011	Octobre 2011	Variation trimestrielle sur trois mois glissants (1)	Variation annuelle sur trois mois glissants (2)
Entrées à Pôle emploi	10 091	10 684	10 171	6,4	2,3
Sorties de Pôle emploi	10 138	9 590	9 604	1,1	-3,0

Sources : STMT - Pôle emploi, Dares. Calcul des cvs : Dares, Direccte des Pays de la Loire / service E.S.E

(1) Evolution sur les trois mois par rapport aux trois mois précédents

(2) Evolution sur les trois derniers mois par rapport aux mêmes trois mois de l'année précédente

Demandeurs d'emploi ayant un droit payable au RSA inscrits en fin de mois à Pôle emploi (3)

<i>Données brutes</i>	<i>Effectifs et %</i>		
	Août 2011	Septembre 2011	Octobre 2011
Catégorie A	7 794	7 634	7 757
Catégorie B	1 413	1 622	1 627
Catégorie C	1 369	1 502	1 426
Catégories A, B, C	10 576	10 758	10 810
Catégorie D	196	282	363
Catégorie E	821	829	888
Catégories A, B, C, D, E	11 593	11 869	12 061
Part dans l'ensemble des demandeurs d'emploi de catégorie A	14,8	15,1	15,0
Part dans l'ensemble des demandeurs d'emploi de catégories A, B, C	12,4	12,2	12,2

Sources : STMT - Pôle emploi, Dares

(3) Du fait d'un problème de production, les données sur les demandeurs d'emploi bénéficiaires du RSA en août 2011 sont susceptibles d'être légèrement révisées.

Offres d'emploi collectées par Pôle emploi

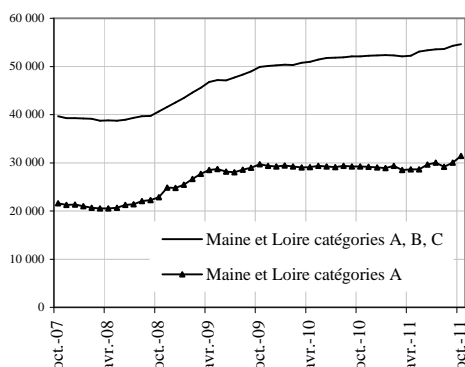
<i>Données CVS</i>	<i>Effectifs et %</i>				
	Octobre 2010	Septembre 2011	Octobre 2011	Variation trimestrielle sur trois mois glissants (1)	Variation annuelle sur trois mois glissants (2)
- Emplois durables (6 mois ou plus)	2 589	3 554	2 891	8,0	22,6
- Emplois non durables (moins de 6 mois)	3 951	4 020	4 238	27,0	4,9
Ensemble	6 540	7 574	7 129	18,0	11,9

Sources : STMT - Pôle emploi, Dares. Calcul des cvs : Dares, Direccte des Pays de la Loire / service E.S.E

Demandeurs d'emploi inscrits et offres collectées par Pôle emploi dans le département du Maine et Loire en Octobre 2011

Demandeurs d'emploi inscrits en fin de mois à Pôle emploi

Catégories A et A, B, C (CVS)



Fin Octobre 2011, dans le département du Maine et Loire, 31 426 personnes sont inscrites à Pôle emploi en catégorie A. Ce nombre augmente de 4,5 % par rapport à fin Septembre 2011 (soit + 1 360). Sur un an, il est en hausse de 7,5 %.

En région Pays de la Loire, le nombre de demandeurs d'emploi inscrits en catégorie A augmente de 1,9 % par rapport à Septembre 2011 (+ 2,2 % en un an).

Le nombre de demandeurs d'emploi inscrits en catégorie A, B, C s'établit à 54 619 dans le département du Maine et Loire, fin Octobre 2011. Ce nombre augmente de 0,6 % (soit + 304). Sur un an, il augmente de 4,8 %. En région Pays de la Loire, le nombre de demandeurs d'emploi inscrits en catégorie A, B, C augmente de 0,4 % par rapport à Septembre 2011 (+ 2,9 % en un an).

Demandeurs d'emploi inscrits en fin de mois à Pôle emploi (catégorie A)

Effectifs et %

Données CVS	Octobre 2010	Septembre 2011	Octobre 2011	Variation sur un mois	Variation sur un an
Hommes	14 523	14 773	15 491	4,9	6,7
Femmes	14 709	15 293	15 935	4,2	8,3
Moins de 25 ans	5 714	5 732	5 968	4,1	4,4
Entre 25 et 49 ans	17 971	18 085	18 975	4,9	5,6
50 ans et plus	5 547	6 249	6 483	3,7	16,9
Hommes de moins de 25 ans	2 838	2 889	3 013	4,3	6,2
Hommes de 25 à 49 ans	8 853	8 693	9 176	5,6	3,6
Hommes de 50 ans et plus	2 832	3 191	3 302	3,5	16,6
Femmes de moins de 25 ans	2 876	2 843	2 955	3,9	2,7
Femmes de 25 à 49 ans	9 118	9 392	9 799	4,3	7,5
Femmes de 50 ans et plus	2 715	3 058	3 181	4,0	17,2
Ensemble de la catégorie A	29 232	30 066	31 426	4,5	7,5

Sources : STMT - Pôle emploi, Dares. Calcul des cvs : Dares, Direccte des Pays de la Loire / service E.S.E

Demandeurs d'emploi inscrits en fin de mois à Pôle emploi (catégories A, B, C)

Effectifs et %

Données CVS	Octobre 2010	Septembre 2011	Octobre 2011	Variation sur un mois	Variation sur un an
Hommes	23 731	24 520	24 635	0,5	3,8
Femmes	28 363	29 795	29 984	0,6	5,7
Moins de 25 ans	9 810	9 858	9 834	-0,2	0,2
Entre 25 et 49 ans	32 810	33 709	33 867	0,5	3,2
50 ans et plus	9 474	10 748	10 918	1,6	15,2
Hommes de moins de 25 ans	4 715	4 696	4 671	-0,5	-0,9
Hommes de 25 à 49 ans	14 910	15 127	15 239	0,7	2,2
Hommes de 50 ans et plus	4 106	4 697	4 725	0,6	15,1
Femmes de moins de 25 ans	5 095	5 162	5 163	0,0	1,3
Femmes de 25 à 49 ans	17 900	18 582	18 628	0,2	4,1
Femmes de 50 ans et plus	5 368	6 051	6 193	2,3	15,4
Ensemble des catégories A, B, C	52 094	54 315	54 619	0,6	4,8

Sources : STMT - Pôle emploi, Dares. Calcul des cvs : Dares, Direccte des Pays de la Loire / service E.S.E

Demandeurs d'emploi inscrits et offres collectées par Pôle emploi dans le département du Maine et Loire en
Octobre 2011 (suite)

**Ancienneté d'inscription sur les listes des demandeurs d'emploi inscrits en fin de mois à Pôle emploi
(catégories A, B, C)**

<i>Données CVS</i>	<i>Effectifs et %</i>				
	Octobre 2010	Septembre 2011	Octobre 2011	Variation sur un mois	Variation sur un an
Moins de 1 an	30 345	31 931	32 068	0,4	5,7
1 an ou plus	21 749	22 384	22 551	0,7	3,7
Part des demandeurs d'emploi inscrits depuis plus d'un an (%)	41,7	41,2	41,3		

Sources : STMT - Pôle emploi, Dares. Calcul des cvs : Dares, Direccte des Pays de la Loire / service E.S.E

**Entrées et sorties à Pôle emploi
(catégories A, B, C)**

<i>Données CVS</i>	<i>Effectifs et %</i>				
	Octobre 2010	Septembre 2011	Octobre 2011	Variation trimestrielle sur trois mois glissants (1)	Variation annuelle sur trois mois glissants (2)
Entrées à Pôle emploi	5 392	6 258	5 107	-0,7	1,1
Sorties de Pôle emploi	5 676	5 292	5 072	1,3	-4,4

Sources : STMT - Pôle emploi, Dares. Calcul des cvs : Dares, Direccte des Pays de la Loire / service E.S.E

(1) Evolution sur les trois mois par rapport aux trois mois précédents

(2) Evolution sur les trois derniers mois par rapport aux mêmes trois mois de l'année précédente

Demandeurs d'emploi ayant un droit payable au RSA inscrits en fin de mois à Pôle emploi (3)

<i>Données brutes</i>	<i>Effectifs et %</i>		
	Août 2011	Septembre 2011	Octobre 2011
Catégorie A	5 113	4 945	5 240
Catégorie B	941	1 066	1 063
Catégorie C	808	1 057	900
Catégories A, B, C	6 862	7 068	7 203
Catégorie D	135	162	184
Catégorie E	389	434	493
Catégories A, B, C, D, E	7 386	7 664	7 880
Part dans l'ensemble des demandeurs d'emploi de catégorie A	16,0	16,9	17,0
Part dans l'ensemble des demandeurs d'emploi de catégories A, B, C	12,6	12,8	12,9

Source : STMT - Pôle emploi, Dares

(3) Du fait d'un problème de production, les données sur les demandeurs d'emploi bénéficiaires du RSA en août 2011 sont susceptibles d'être légèrement révisées.

Offres d'emploi collectées par Pôle emploi

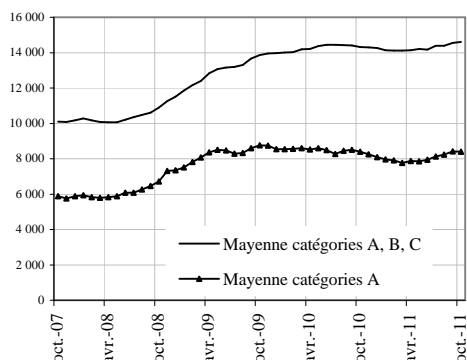
<i>Données CVS</i>	<i>Effectifs et %</i>				
	Octobre 2010	Septembre 2011	Octobre 2011	Variation trimestrielle sur trois mois glissants (1)	Variation annuelle sur trois mois glissants (2)
- Emplois durables (6 mois ou plus)	1 127	1 061	984	-4,6	-0,7
- Emplois non durables (moins de 6 mois)	2 050	2 428	1 568	23,0	8,5
Ensemble	3 177	3 489	2 552	12,1	5,2

Sources : STMT - Pôle emploi, Dares. Calcul des cvs : Dares, Direccte des Pays de la Loire / service E.S.E

Demandeurs d'emploi inscrits et offres collectées par Pôle emploi dans le département de la Mayenne en Octobre 2011

Demandeurs d'emploi inscrits en fin de mois à Pôle emploi

Catégories A et A, B, C (CVS)



Fin Octobre 2011, dans le département de la Mayenne, 8 399 personnes sont inscrites à Pôle emploi en catégorie A. Ce nombre diminue de 0,3 % par rapport à fin Septembre 2011 (soit - 25). Sur un an, il est en hausse de 0,1 %.

En région Pays de la Loire, le nombre de demandeurs d'emploi inscrits en catégorie A augmente de 1,9 % par rapport à Septembre 2011 (soit + 2,2 % en un an).

Le nombre de demandeurs d'emploi inscrits en catégorie A, B, C s'établit à 14 605 dans le département de la Mayenne, fin Octobre 2011. Ce nombre augmente de 0,3 %. Sur un an, il augmente de 2 %. En région Pays de la Loire, le nombre de demandeurs d'emploi inscrits en catégorie A, B, C augmente de 0,4 % par rapport à Septembre 2011 (+ 2,9 % en un an).

Demandeurs d'emploi inscrits en fin de mois à Pôle emploi (catégorie A)

Effectifs et %

<i>Données CVS</i>	Octobre 2010	Septembre 2011	Octobre 2011	Variation sur un mois	Variation sur un an
Hommes	4 331	4 287	4 227	-1,4	-2,4
Femmes	4 059	4 137	4 172	0,8	2,8
Moins de 25 ans	1 729	1 620	1 623	0,2	-6,1
Entre 25 et 49 ans	5 214	5 178	5 105	-1,4	-2,1
50 ans et plus	1 447	1 626	1 671	2,8	15,5
Hommes de moins de 25 ans	863	786	778	-1,0	-9,8
Hommes de 25 à 49 ans	2 676	2 621	2 534	-3,3	-5,3
Hommes de 50 ans et plus	792	880	915	4,0	15,5
Femmes de moins de 25 ans	866	834	845	1,3	-2,4
Femmes de 25 à 49 ans	2 538	2 557	2 571	0,5	1,3
Femmes de 50 ans et plus	655	746	756	1,3	15,4
Ensemble de la catégorie A	8 390	8 424	8 399	-0,3	0,1

Sources : STMT - Pôle emploi, Dares. Calcul des cvs : Dares, Direccte des Pays de la Loire / service E.S.E

Demandeurs d'emploi inscrits en fin de mois à Pôle emploi (catégories A, B, C)

Effectifs et %

<i>Données CVS</i>	Octobre 2010	Septembre 2011	Octobre 2011	Variation sur un mois	Variation sur un an
Hommes	6 593	6 702	6 620	-1,2	0,4
Femmes	7 724	7 856	7 985	1,6	3,4
Moins de 25 ans	2 807	2 729	2 718	-0,4	-3,2
Entre 25 et 49 ans	9 097	9 111	9 106	-0,1	0,1
50 ans et plus	2 413	2 718	2 781	2,3	15,3
Hommes de moins de 25 ans	1 330	1 273	1 249	-1,9	-6,1
Hommes de 25 à 49 ans	4 165	4 190	4 102	-2,1	-1,5
Hommes de 50 ans et plus	1 098	1 239	1 269	2,4	15,6
Femmes de moins de 25 ans	1 477	1 456	1 469	0,9	-0,5
Femmes de 25 à 49 ans	4 932	4 921	5 004	1,7	1,5
Femmes de 50 ans et plus	1 315	1 479	1 512	2,2	15,0
Ensemble des catégories A, B, C	14 317	14 558	14 605	0,3	2,0

Sources : STMT - Pôle emploi, Dares. Calcul des cvs : Dares, Direccte des Pays de la Loire / service E.S.E

Demandeurs d'emploi inscrits et offres collectées par Pôle emploi dans le département de la Mayenne en
Octobre 2011 (suite)

**Ancienneté d'inscription sur les listes des demandeurs d'emploi inscrits en fin de mois à Pôle emploi
(catégories A, B, C)**

<i>Données CVS</i>	<i>Effectifs et %</i>				
	Octobre 2010	Septembre 2011	Octobre 2011	Variation sur un mois	Variation sur un an
Moins de 1 an	9 426	9 738	9 786	0,5	3,8
1 an ou plus	4 891	4 820	4 819	0,0	-1,5
Part des demandeurs d'emploi inscrits depuis plus d'un an (%)	34,2	33,1	33,0		

Sources : STMT - Pôle emploi, Dares. Calcul des cvs : Dares, Direccte des Pays de la Loire / service E.S.E

**Entrées et sorties à Pôle emploi
(catégories A, B, C)**

<i>Données CVS</i>	<i>Effectifs et %</i>				
	Octobre 2010	Septembre 2011	Octobre 2011	Variation trimestrielle sur trois mois glissants (1)	Variation annuelle sur trois mois glissants (2)
Entrées à Pôle emploi	1 834	1 914	1 858	0,5	-2,9
Sorties de Pôle emploi	1 985	1 656	1 836	-2,5	-11,2

Sources : STMT - Pôle emploi, Dares. Calcul des cvs : Dares, Direccte des Pays de la Loire / service E.S.E

(1) Evolution sur les trois mois par rapport aux trois mois précédents

(2) Evolution sur les trois derniers mois par rapport aux mêmes trois mois de l'année précédente

Demandeurs d'emploi ayant un droit payable au RSA inscrits en fin de mois à Pôle emploi (3)

<i>Données brutes</i>	<i>Effectifs et %</i>		
	Août 2011	Septembre 2011	Octobre 2011
Catégorie A	1 289	1 312	1 331
Catégorie B	235	206	223
Catégorie C	151	175	192
Catégories A, B, C	1 675	1 693	1 746
Catégorie D	52	67	83
Catégorie E	173	185	193
Catégories A, B, C, D, E	1 900	1 945	2 022
Part dans l'ensemble des demandeurs d'emploi de catégorie A	14,7	15,5	15,7
Part dans l'ensemble des demandeurs d'emploi de catégories A, B, C	11,4	11,3	11,7

Sources : STMT - Pôle emploi, Dares

(3) Du fait d'un problème de production, les données sur les demandeurs d'emploi bénéficiaires du RSA en août 2011 sont susceptibles d'être légèrement révisées.

Offres d'emploi collectées par Pôle emploi

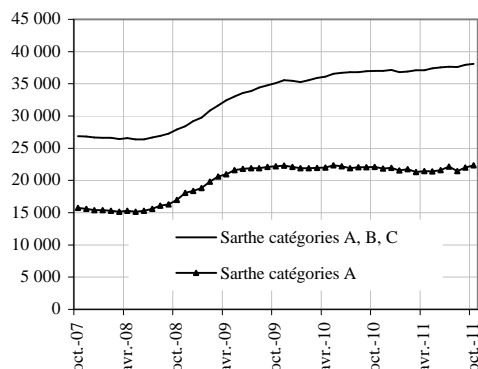
<i>Données CVS</i>	<i>Effectifs et %</i>				
	Octobre 2010	Septembre 2011	Octobre 2011	Variation trimestrielle sur trois mois glissants (1)	Variation annuelle sur trois mois glissants (2)
- Emplois durables (6 mois ou plus)	323	470	371	3,8	22,4
- Emplois non durables (moins de 6 mois)	510	403	488	-5,3	-12,7
Ensemble	833	873	859	-1,0	1,7

Sources : STMT - Pôle emploi, Dares. Calcul des cvs : Dares, Direccte des Pays de la Loire / service E.S.E

Demandeurs d'emploi inscrits et offres collectées par Pôle Emploi dans le département de la Sarthe en Octobre 2011

Demandeurs d'emploi inscrits en fin de mois à Pôle emploi

Catégories A et A, B, C (CVS)



Fin Octobre 2011, dans le département de la Sarthe, 22 351 personnes sont inscrites à Pôle emploi en catégorie A. Ce nombre augmente de 1,5 % par rapport à fin Septembre 2011 (soit + 340). Sur un an, il est en hausse de 1,1 %.

En région Pays de la Loire, le nombre de demandeurs d'emploi inscrits en catégorie A augmente de 1,9 % par rapport à Septembre 2011 (+ 2,2 % en un an).

Le nombre de demandeurs d'emploi inscrits en catégorie A, B, C s'établit à 38 104 dans le département de la Sarthe, fin Octobre 2011. Ce nombre augmente de 0,4 % (soit + 147). Sur un an, il augmente de 3 %. En région Pays de la Loire, le nombre de demandeurs d'emploi inscrits en catégorie A, B, C augmente de 0,4 % par rapport à Septembre 2011 (+ 2,9 % en un an).

Demandeurs d'emploi inscrits en fin de mois à Pôle emploi (catégorie A)

Données CVS	Effectifs et %		Variation sur un mois	Variation sur un an	
	Octobre 2010	Septembre 2011			Octobre 2011
Hommes	11 379	11 067	11 237	1,5	-1,2
Femmes	10 734	10 944	11 114	1,6	3,5
Moins de 25 ans	4 436	4 331	4 328	-0,1	-2,4
Entre 25 et 49 ans	13 809	13 450	13 567	0,9	-1,8
50 ans et plus	3 868	4 230	4 456	5,3	15,2
Hommes de moins de 25 ans	2 240	2 083	2 087	0,2	-6,8
Hommes de 25 à 49 ans	7 008	6 667	6 758	1,4	-3,6
Hommes de 50 ans et plus	2 131	2 317	2 392	3,2	12,2
Femmes de moins de 25 ans	2 196	2 248	2 241	-0,3	2,0
Femmes de 25 à 49 ans	6 801	6 783	6 809	0,4	0,1
Femmes de 50 ans et plus	1 737	1 913	2 064	7,9	18,8
Ensemble de la catégorie A	22 113	22 011	22 351	1,5	1,1

Sources : STMT - Pôle emploi, Dares. Calcul des cvs : Dares, Direccte des Pays de la Loire / service E.S.E

Demandeurs d'emploi inscrits en fin de mois à Pôle emploi (catégories A, B, C)

Données CVS	Effectifs et %		Variation sur un mois	Variation sur un an	
	Octobre 2010	Septembre 2011			Octobre 2011
Hommes	17 296	17 507	17 543	0,2	1,4
Femmes	19 706	20 450	20 561	0,5	4,3
Moins de 25 ans	7 077	7 044	7 031	-0,2	-0,6
Entre 25 et 49 ans	23 479	23 735	23 713	-0,1	1,0
50 ans et plus	6 446	7 178	7 360	2,5	14,2
Hommes de moins de 25 ans	3 401	3 263	3 298	1,1	-3,0
Hommes de 25 à 49 ans	10 990	10 998	10 944	-0,5	-0,4
Hommes de 50 ans et plus	2 905	3 246	3 301	1,7	13,6
Femmes de moins de 25 ans	3 676	3 781	3 733	-1,3	1,6
Femmes de 25 à 49 ans	12 489	12 737	12 769	0,3	2,2
Femmes de 50 ans et plus	3 541	3 932	4 059	3,2	14,6
Ensemble des catégories A, B, C	37 002	37 957	38 104	0,4	3,0

Sources : STMT - Pôle emploi, Dares. Calcul des cvs : Dares, Direccte des Pays de la Loire / service E.S.E

Demandeurs d'emploi inscrits et offres collectées par Pôle emploi dans le département de la Sarthe en Octobre 2011 (suite)

Ancienneté d'inscription sur les listes des demandeurs d'emploi inscrits en fin de mois à Pôle emploi (catégories A, B, C)

<i>Données CVS</i>	<i>Effectifs et %</i>				
	Octobre 2010	Septembre 2011	Octobre 2011	Variation sur un mois	Variation sur un an
Moins de 1 an	22 175	22 805	22 926	0,5	3,4
1 an ou plus	14 827	15 152	15 178	0,2	2,4
Part des demandeurs d'emploi inscrits depuis plus d'un an (%)	40,1	39,9	39,8		

Sources : STMT - Pôle emploi, Dares. Calcul des cvs : Dares, Direccte des Pays de la Loire / service E.S.E

Entrées et sorties à Pôle emploi (catégories A, B, C)

<i>Données CVS</i>	<i>Effectifs et %</i>				
	Octobre 2010	Septembre 2011	Octobre 2011	Variation trimestrielle sur trois mois glissants (1)	Variation annuelle sur trois mois glissants (2)
Entrées à Pôle emploi	3 961	4 413	3 997	1,9	0,9
Sorties de Pôle emploi	4 088	3 817	3 957	1,6	-2,5

Sources : STMT - Pôle emploi, Dares. Calcul des cvs : Dares, Direccte des Pays de la Loire / service E.S.E

(1) Evolution sur les trois mois par rapport aux trois mois précédents

(2) Evolution sur les trois derniers mois par rapport aux mêmes trois mois de l'année précédente

Demandeurs d'emploi ayant un droit payable au RSA inscrits en fin de mois à Pôle emploi (3)

<i>Données brutes</i>	<i>Effectifs et %</i>		
	Août 2011	Septembre 2011	Octobre 2011
Catégorie A	4 029	3 935	3 987
Catégorie B	735	805	781
Catégorie C	562	637	588
Catégories A, B, C	5 326	5 377	5 356
Catégorie D	99	136	169
Catégorie E	329	355	384
Catégories A, B, C, D, E	5 754	5 868	5 909
Part dans l'ensemble des demandeurs d'emploi de catégorie A	17,8	17,9	17,7
Part dans l'ensemble des demandeurs d'emploi de catégories A, B, C	14,1	13,9	13,8

Sources : STMT - Pôle emploi, Dares

(3) Du fait d'un problème de production, les données sur les demandeurs d'emploi bénéficiaires du RSA en août 2011 sont susceptibles d'être légèrement révisées.

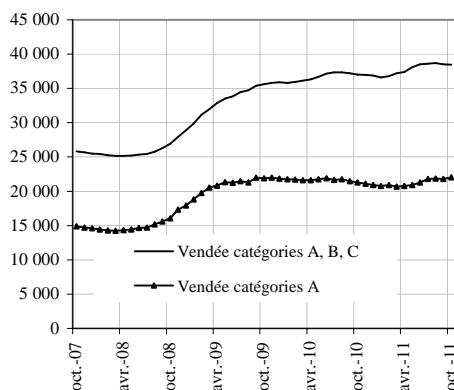
Offres d'emploi collectées par Pôle emploi

<i>Données CVS</i>	<i>Effectifs et %</i>				
	Octobre 2010	Septembre 2011	Octobre 2011	Variation trimestrielle sur trois mois glissants (1)	Variation annuelle sur trois mois glissants (2)
- Emplois durables (6 mois ou plus)	647	830	665	-1,5	23,7
- Emplois non durables (moins de 6 mois)	1 822	822	1 198	-16,8	-37,8
Ensemble	2 469	1 652	1 863	-10,8	-20,7

Sources : STMT - Pôle emploi, Dares. Calcul des cvs : Dares, Direccte des Pays de la Loire / service E.S.E

Demandeurs d'emploi inscrits et offres collectées par Pôle emploi dans le département de la Vendée en Octobre 2011

Demandeurs d'emploi inscrits en fin de mois à Pôle emploi Catégories A et A, B, C (CVS)



Fin Octobre 2011, dans le département de la Vendée, 22 031 personnes sont inscrites à Pôle emploi en catégorie A. Ce nombre augmente de 1 % par rapport à fin Septembre 2011 (soit + 221). Sur un an, il est en hausse de 3,5 %.

En région Pays de la Loire, le nombre de demandeurs d'emploi inscrits en catégorie A augmente de 1,9 % par rapport à Septembre 2011 (+ 2,2 % en un an).

Le nombre de demandeurs d'emploi inscrits en catégorie A, B, C s'établit à 38 454 dans le département de la Vendée, fin Octobre 2011. Ce nombre diminue de 0,1 % (soit - 49). Sur un an il augmente de 3,9 %. En région Pays de la Loire, le nombre de demandeurs d'emploi inscrits en catégorie A, B, C augmente de 0,4 % par rapport à Septembre 2011 (+ 2,9 % en un an)

Demandeurs d'emploi inscrits en fin de mois à Pôle emploi (catégorie A)

Données CVS	Effectifs		Variation	
	Octobre 2010	Septembre 2011	Octobre 2011	sur un mois / sur un an
Hommes	10 325	10 443	10 412	-0,3 / 0,8
Femmes	10 956	11 367	11 619	2,2 / 6,1
Moins de 25 ans	4 004	3 914	3 978	1,6 / -0,6
Entre 25 et 49 ans	12 767	12 762	12 752	-0,1 / -0,1
50 ans et plus	4 510	5 134	5 301	3,3 / 17,5
Hommes de moins de 25 ans	1 953	1 882	1 898	0,9 / -2,8
Hommes de 25 à 49 ans	6 151	6 064	5 960	-1,7 / -3,1
Hommes de 50 ans et plus	2 221	2 497	2 554	2,3 / 15,0
Femmes de moins de 25 ans	2 051	2 032	2 080	2,4 / 1,4
Femmes de 25 à 49 ans	6 616	6 698	6 792	1,4 / 2,7
Femmes de 50 ans et plus	2 289	2 637	2 747	4,2 / 20,0
Ensemble de la catégorie A	21 281	21 810	22 031	1,0 / 3,5

Sources : STMT - Pôle emploi, Dares. Calcul des cvs : Dares, Direccte des Pays de la Loire / service E.S.E

Demandeurs d'emploi inscrits en fin de mois à Pôle emploi (catégories A, B, C)

Données CVS	Effectifs		Variation	
	Octobre 2010	Septembre 2011	Octobre 2011	sur un mois / sur un an
Hommes	16 325	16 794	16 610	-1,1 / 1,7
Femmes	20 676	21 709	21 844	0,6 / 5,6
Moins de 25 ans	6 785	6 724	6 696	-0,4 / -1,3
Entre 25 et 49 ans	22 716	23 128	22 933	-0,8 / 1,0
50 ans et plus	7 500	8 651	8 825	2,0 / 17,7
Hommes de moins de 25 ans	3 121	2 997	2 955	-1,4 / -5,3
Hommes de 25 à 49 ans	10 015	10 176	9 993	-1,8 / -0,2
Hommes de 50 ans et plus	3 189	3 621	3 662	1,1 / 14,8
Femmes de moins de 25 ans	3 664	3 727	3 741	0,4 / 2,1
Femmes de 25 à 49 ans	12 701	12 952	12 940	-0,1 / 1,9
Femmes de 50 ans et plus	4 311	5 030	5 163	2,6 / 19,8
Ensemble des catégories A, B, C	37 001	38 503	38 454	-0,1 / 3,9

Sources : STMT - Pôle emploi, Dares. Calcul des cvs : Dares, Direccte des Pays de la Loire / service E.S.E

Demandeurs d'emploi inscrits et offres collectées par Pôle emploi dans le département de la Vendée en
Octobre 2011 (suite)

**Ancienneté d'inscription sur les listes des demandeurs d'emploi inscrits en fin de mois à Pôle emploi
(catégories A, B, C)**

<i>Données CVS</i>	<i>Effectifs et %</i>				
	Octobre 2010	Septembre 2011	Octobre 2011	Variation sur un mois	Variation sur un an
Moins de 1 an	23 312	24 149	24 194	0,2	3,8
1 an ou plus	13 689	14 354	14 260	-0,7	4,2
Part des demandeurs d'emploi inscrits depuis plus d'un an (%)	37,0	37,3	37,1		

Sources : STMT - Pôle emploi, Dares. Calcul des cvs : Dares, Direccte des Pays de la Loire / service E.S.E

**Entrées et sorties à Pôle emploi
(catégories A, B, C)**

<i>Données CVS</i>	<i>Effectifs et %</i>				
	Octobre 2010	Septembre 2011	Octobre 2011	Variation trimestrielle sur trois mois glissants (1)	Variation annuelle sur trois mois glissants (2)
Entrées à Pôle emploi	4 337	4 581	4 363	3,2	0,0
Sorties de Pôle emploi	4 335	4 231	4 162	5,4	-3,8

Sources : STMT - Pôle emploi, Dares. Calcul des cvs : Dares, Direccte des Pays de la Loire / service E.S.E

(1) Evolution sur les trois mois par rapport aux trois mois précédents

(2) Evolution sur les trois derniers mois par rapport aux mêmes trois mois de l'année précédente

Demandeurs d'emploi ayant un droit payable au RSA inscrits en fin de mois à Pôle emploi (3)

<i>Données brutes</i>	<i>Effectifs et %</i>		
	Août 2011	Septembre 2011	Octobre 2011
Catégorie A	2 639	2 742	2 897
Catégorie B	505	546	523
Catégorie C	515	477	463
Catégories A, B, C	3 659	3 765	3 883
Catégorie D	71	89	144
Catégorie E	295	292	325
Catégories A, B, C, D, E	4 025	4 146	4 352
Part dans l'ensemble des demandeurs d'emploi de catégorie A	12,5	12,5	12,2
Part dans l'ensemble des demandeurs d'emploi de catégories A, B, C	9,8	9,5	9,6

Sources : STMT - Pôle emploi, Dares

(3) Du fait d'un problème de production, les données sur les demandeurs d'emploi bénéficiaires du RSA en août 2011 sont susceptibles d'être légèrement révisées.

Offres d'emploi collectées par Pôle emploi

<i>Données CVS</i>	<i>Effectifs et %</i>				
	Octobre 2010	Septembre 2011	Octobre 2011	Variation trimestrielle sur trois mois glissants (1)	Variation annuelle sur trois mois glissants (2)
- Emplois durables (6 mois ou plus)	689	897	808	0,4	24,9
- Emplois non durables (moins de 6 mois)	1 772	2 010	1 645	30,5	14,4
Ensemble	2 461	2 907	2 453	18,6	17,7

Sources : STMT - Pôle emploi, Dares. Calcul des cvs : Dares, Direccte des Pays de la Loire / service E.S.E