

OFIS PUBLIK  
**AR BREZHONEG**



OFFICE PUBLIC  
**DE LA LANGUE  
BRETONNE**

# LES CHIFFRES DE LA RENTREE SCOLAIRE DE L'ENSEIGNEMENT BILINGUE EN 2011

POLE ETUDE ET DEVELOPPEMENT  
OBSERVATOIRE DES PRATIQUES LINGUISTIQUES  
NOVEMBRE 2011

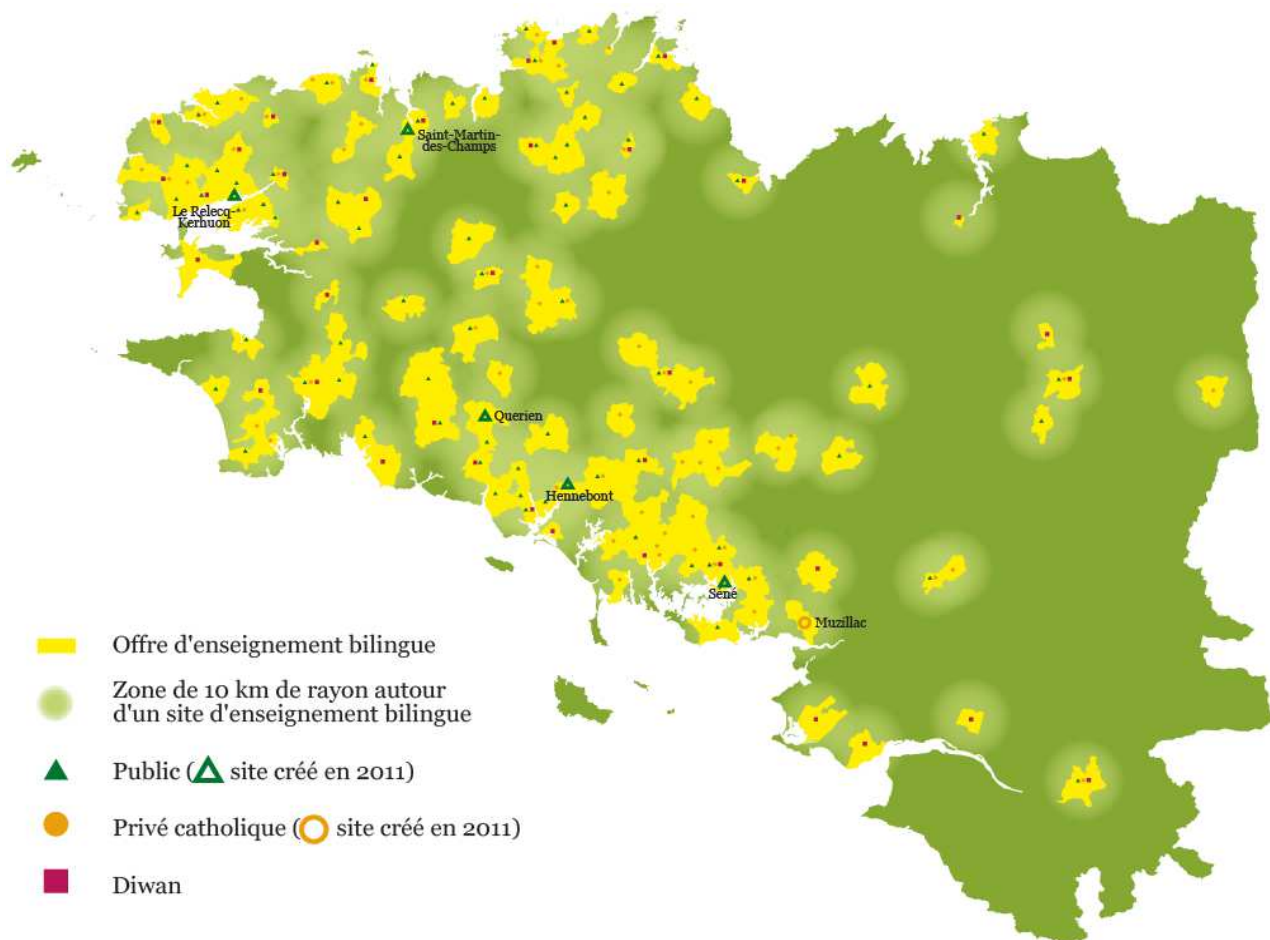
**En 2011, pour la 34<sup>ème</sup> rentrée consécutive, le réseau des écoles continue de s'étendre et les chiffres de l'enseignement bilingue sont en hausse.**

**Chacune des 3 filières a une croissance en progression par rapport à l'année dernière ;** cependant ces taux de croissance restent plutôt dans la fourchette basse si on les rapporte à l'histoire de l'enseignement bilingue.

## Ouvertures

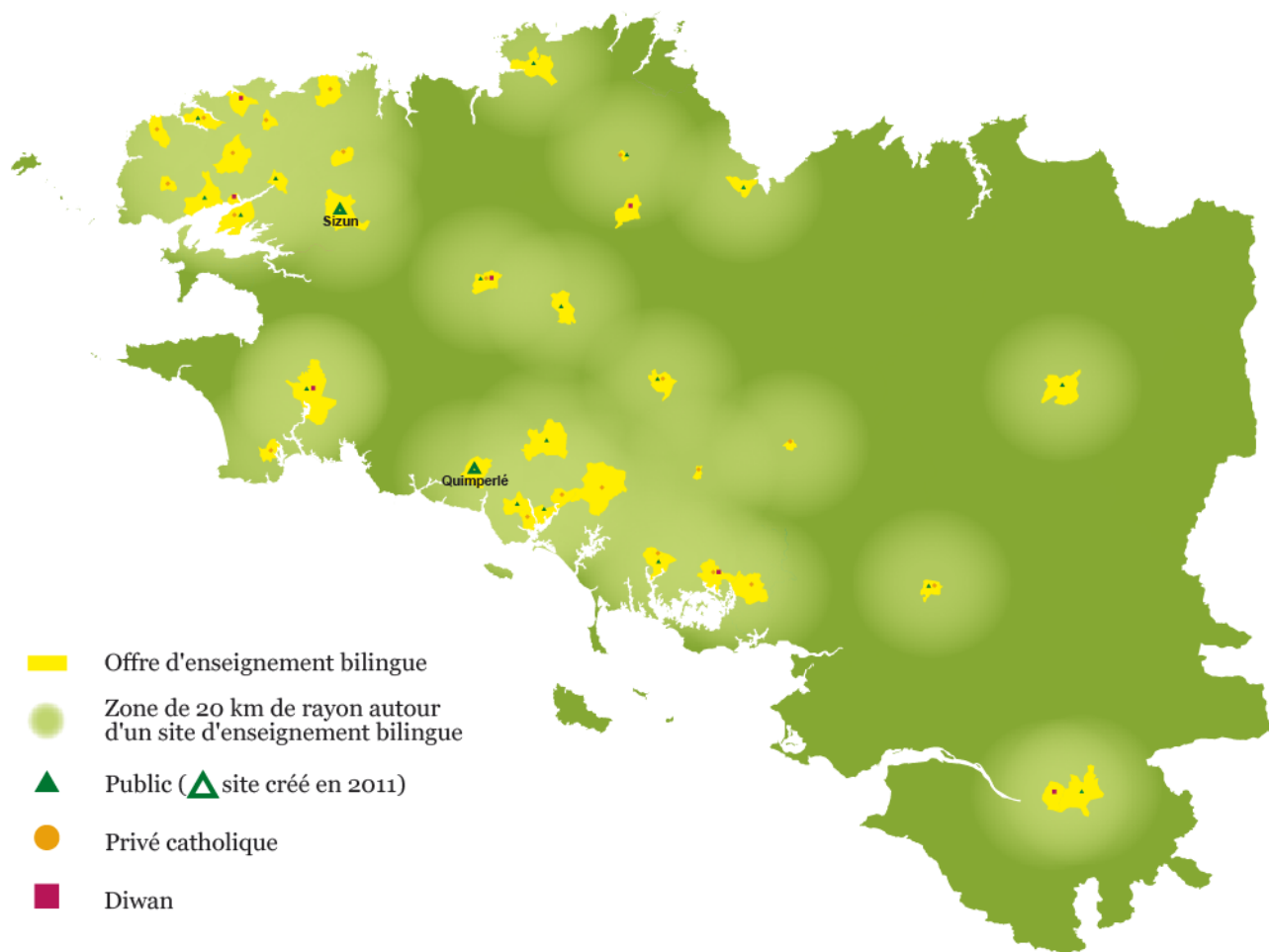
- **6 sites bilingues supplémentaires en maternelle** (5 en 2010, 6 en 2009), tous dans les filières à parité horaire :
  - 5 dans l'enseignement public : le Relecq-Kerhuon (29), Saint-Martin-des-Champs (29), Querrien (29), Hennebont (56) et Séné (56). Il s'agit du nombre d'ouvertures le plus élevé depuis 5 ans.
  - 1 dans l'enseignement catholique : Muzillac (56).
- L'enseignement bilingue est présent dans **1 communauté de communes supplémentaire** : la CC Arc Sud Bretagne grâce au site catholique de l'école privée de Muzillac.

*L'offre d'enseignement bilingue dans le primaire (préélémentaire et élémentaire)*



- **2 sites supplémentaires offrent une continuité dans le secondaire,** tous deux dans l'enseignement public : Quimperlé (29) et Sizun (29).

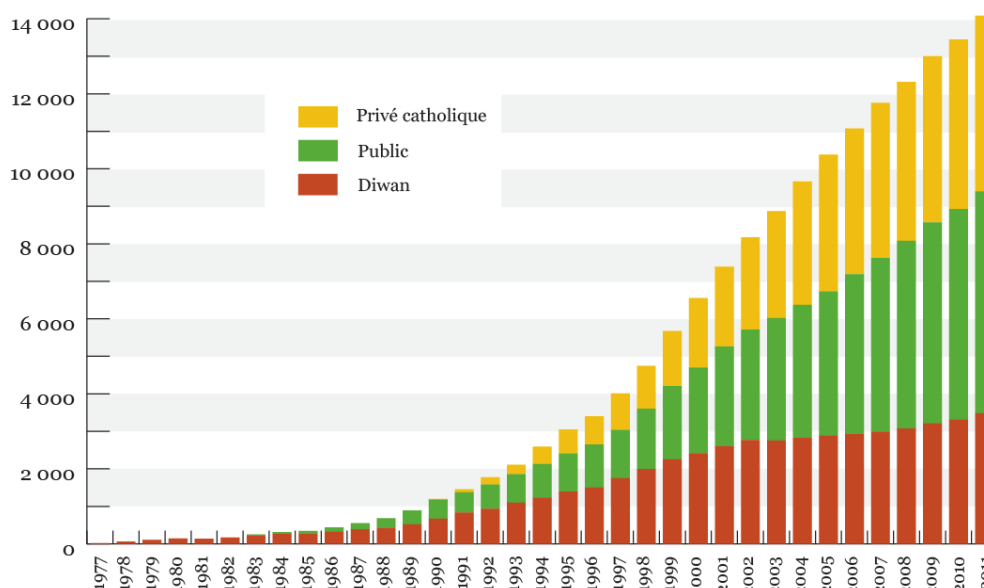
*L'offre d'enseignement bilingue dans le second degré (collèges et lycées)*



# Chiffres

- On dénombre **413 sites d'enseignement bilingue** (plus 1 école Diwan à Paris).
- Il y a maintenant **14 082 élèves bilingues** en Bretagne. Pour sa part, l'école Diwan de Paris compte 47 élèves.
  - 3 481 élèves chez Diwan (et 47 à Paris),
  - 10 601 élèves dans l'enseignement à parité horaire : 5 919 dans le public et 4 682 dans le privé catholique.

## Evolution des 3 filières



## Chiffres de l'enseignement bilingue de la maternelle au lycée

	Diwan	Progression	Public	Progression	Privé	Progression	Total	Progression
22	670	4,9%	1186	2,2%	387	2,9%	2243	3,1%
29	1866	2,9%	2753	7,4%	1737	3,4%	6356	5,0%
35	141	8,5%	562	7,3%	344	8,9%	1047	7,9%
44	304	15,6%	221	3,8%	51	30,8%	576	11,8%
56	500	5,7%	1197	4,5%	2163	2,5%	3860	3,5%
<b>Bretagne</b>	<b>3481</b>	<b>4,9%</b>	<b>5919</b>	<b>5,6%</b>	<b>4682</b>	<b>3,6%</b>	<b>14082</b>	<b>4,7%</b>
<b>Elèves en plus</b>	<b>163</b>		<b>313</b>		<b>161</b>		<b>637</b>	

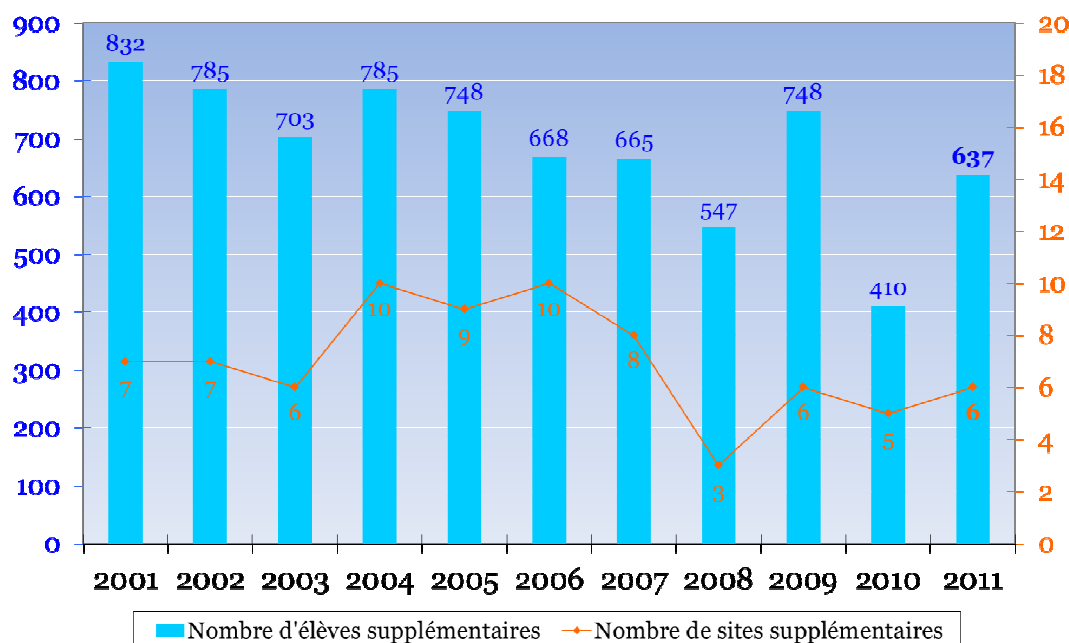
## Chiffres de l'enseignement bilingue dans le premier degré

	Diwan	Progression	Public	Progression	Privé	Progression	Total	Progression
22	456	4,3%	1022	0,9%	366	5,2%	1844	2,6%
29	1191	3,1%	2465	6,9%	1438	1,8%	5094	4,5%
35	141	8,5%	423	3,9%	325	7,3%	889	5,8%
44	257	9,4%	186	3,9%	51	30,8%	494	9,1%
56	379	7,4%	1105	4,8%	1917	2,0%	3401	3,5%
<b>Bretagne</b>	<b>2424</b>	<b>4,94%</b>	<b>5203</b>	<b>4,92%</b>	<b>4097</b>	<b>2,9%</b>	<b>11724</b>	<b>4,2%</b>
<b>Elèves en plus</b>	<b>114</b>		<b>244</b>		<b>116</b>		<b>474</b>	

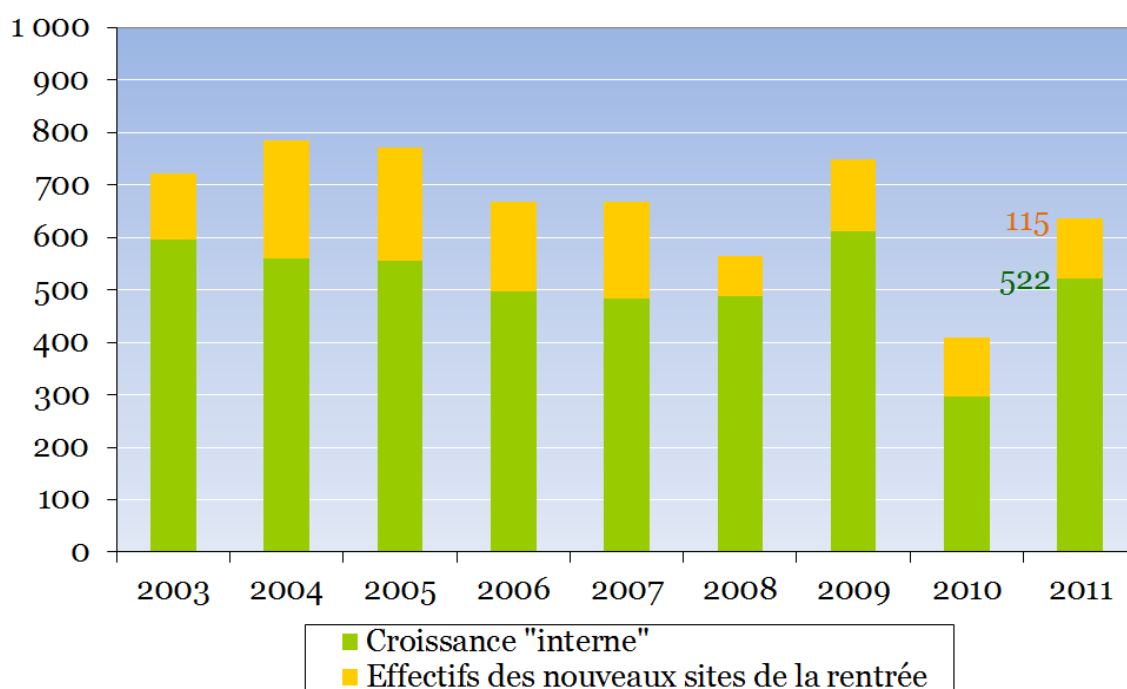
## Evolution de l'enseignement bilingue

- Les effectifs bilingues **continuent de croître**. La croissance absolue revient au niveau des années 2006-2007 : il y a **637 élèves bilingues supplémentaires** en 2011 (410 en 2010). Ce chiffre correspond à la moyenne des années 2005-2010.

Nombre d'élèves bilingues supplémentaires à chaque rentrée depuis 2001



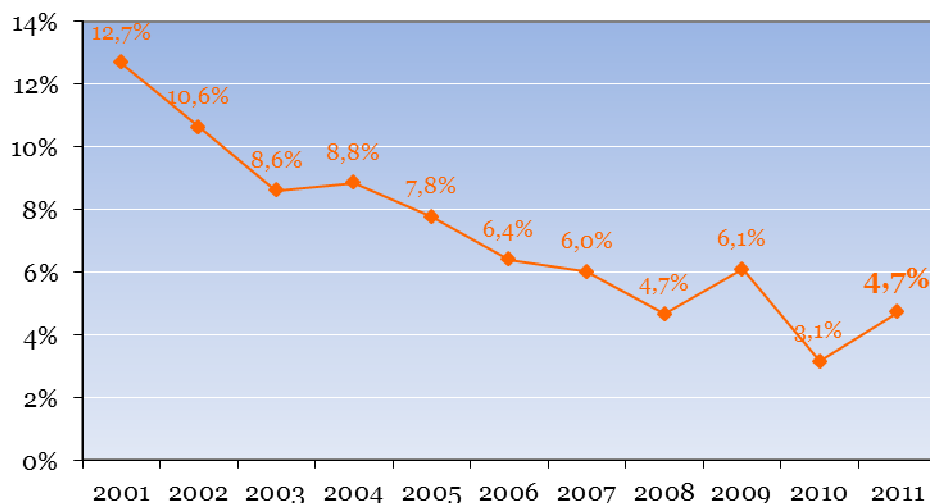
Répartition de la croissance absolue entre les nouveaux sites et la croissance interne depuis 2003



- En 2011, la **croissance absolue interne reste dans la moyenne des années 2002-2010**.

- En 2011, la croissance globale **est de 4,7%**. Cela représente une amélioration par rapport à 2010 bien qu'il s'agisse encore d'un des taux les plus bas pour ces 10 dernières années.

### Evolution de la croissance de l'enseignement bilingue depuis 2001



- **Tous les départements sont en progression.**
- **L'Ille-et-Vilaine a passé la barre des 1 000 élèves bilingues.**
- A nouveau cette année, le taux de croissance le plus élevé est celui de la **Loire-Atlantique** : +12%.
- **Le Finistère a passé la barre des 5 000 élèves bilingues** en primaire.

### Tendances des filières

- **Le taux de croissance de 2011 est supérieur à celui de 2010** pour chacune des 3 filières.
- Sur l'ensemble, **la filière publique** est celle qui progresse le plus en cette rentrée scolaire : +5,6%.
- **Pour la 4<sup>ème</sup> année consécutive, la croissance de Diwan se renforce : +4,9% en 2011.** Diwan n'avait pas connu un taux de croissance aussi élevé depuis 2002, et ce bien qu'aucune nouvelle école n'ait été ouverte.
- La progression de **la filière privée catholique** est également en amélioration. Son taux de croissance a doublé par rapport à 2010 : +3,6% contre 1,7%.
- Les chiffres de chacune des **3 filières progressent simultanément dans chaque département.**

**Sources des données chiffrées : Education nationale, Education catholique, Diwan Breizh, Office Public de la Langue Bretonne.**

# Annexes

- Pour la 1ère fois, une commune scolarise plus de 600 élèves dans l'enseignement bilingue.

## Classement des communes selon leurs effectifs bilingues (de la maternelle au lycée)

Rang	Communes	Dép.	Premier site en	Diwan	Public	Privé	Total	Croissance
1	Rennes	35	1977	124	360	130	614	28
2	Vannes	56	1990	187	90	293	570	0
3	Quimper	29	1977	317	142	74	533	6
4	Carhaix-Plouguer	29	1985	352	62	51	465	13
5	Nantes	44	1978	174	221	51	446	27
6	Lannion	22	1978	104	286	25	415	-5
7	Plougastel-Daoulas	29	1995		168	204	372	25
8	Lannilis	29	1995		237	129	366	-8
9	Landerneau	29	1987	47	226	80	353	11
10	Brest	29	1978	181	148		329	12
11	Lesneven	29	1981	100		196	296	-10
12	Theix	56	1995		68	179	247	1
13	Plésidy	22	1995	214			214	12
14	Lorient	56	1978	85	122	0	207	9
15	Languidic	56	2001		46	148	194	8
16	<b>Relecq-Kerhuon (le) *</b>	29	1988	172	21		193	25
17	Guingamp	22	1981	82	15	92	189	-4
18	Plabennec	29	1991	30		156	186	-17
19	Redon	35	1997		73	109	182	5
20	Saint-Brieuc	22	1979	95	81		176	3
21	Pontivy	56	1984	69	43	59	171	-11
22	Saint-Avé	56	2001		47	117	164	8
23	Rostrenen	22	1984		95	58	153	24
24	Lanester	56	1988		150		150	-9
25	Saint-Pol-de-Léon	29	1978	72		76	148	-5
26	Guissény	29	1990	110		31	141	12
27	Locminé	56	2003			141	141	3
28	Ploudalmézeau	29	1977	64		75	139	8
29	<b>Hennebont *</b>	56	1997		15	123	138	21
30	Pluneret	56	1998		8	119	127	5
31	Cléder	29	1991		32	93	125	-7
32	Landivisiau	29	2000			124	124	-2
33	Morlaix	29	1988	57	65		122	2
34	Plomeur	29	1993		119		119	1
35	Brec'h	56	1989		115		115	7
36	Pluvigner	56	1994			107	107	5
37	Douarnenez	29	1989		105		105	3
38	Plounévez-Moëdec	22	2002	41	63		104	0
39	Quimperlé	29	1989	62	38		100	25
40	Saint-Renan	29	2008	55		45	100	40
41	Baud	56	1991	40	59		99	13
42	Bruz	35	2003		98		98	15

43	Plouguerneau	29	1996		97		97	3
44	Guidel	56	1991		95		95	-1
45	Locoal-Mendon	56	1994			92	92	15
46	Plestin-les-Grèves	22	1999		91		91	0
47	Loperhet	29	2004		88		88	6
48	Cavan	22	1987		86		86	3
49	Plouvorn	29	2006			86	86	18
50	Briec	29	2006		85		85	5
51	Bannalec	29	1982	41	42		83	17
52	Gouesnou	29	2004		83		83	-15
53	Paimpol	22	1984	25	57		82	-10
54	Milizac	29	2006		82		82	21
55	Josselin	56	2003			82	82	8
56	Sizun	29	2004		81		81	7
57	Plouay	56	1994		81		81	4
58	Pabu	22	1991		78		78	-9
59	Dinan	22	2000	76			76	13
60	Penvenan	22	1999		73		73	11
61	Plouarzel	29	2006			73	73	6
62	Tréméven	29	2005		73		73	0
63	Plouescat	29	1999			72	72	4
64	Bégard	22	2007		71		71	7
65	Commana	29	1977	71			71	3
66	Guipavas	29	1995		70		70	-2
67	Guégon	56	2000			70	70	-8
68	Moréac	56	2000			69	69	-9
69	Plozévet	29	2007		68		68	5
70	Guilers	29	2002			67	67	2
71	Surzur	56	2007			67	67	5
72	Pont-l'Abbé	29	1995			66	66	10
73	Gourin	56	1994		39	26	65	-1
74	Plouzané	29	2003		64		64	2
75	Sainte-Anne-d'Auray	56	1994			63	63	-1
76	Châteauneuf-du-Faou	29	2003		62		62	1
77	Plescop	56	2005			62	62	-2
78	Plougonvelin	29	2007		61		61	-3
79	Lanmeur	29	2004		60		60	8
80	Grand-Champ	56	1996			58	58	0
81	Scaër	29	1998		56		56	-8
82	Vitré	35	2007			56	56	12
83	Roscoff	29	2002		55		55	6
84	Ergué-Gabéric	29	2002		53		53	2
85	Tréguier	22	1997			49	49	3
86	Sainte-Marie	35	2009			49	49	8
87	Auray	56	1999	48			48	-2
88	Quéven	56	2006		48		48	3
89	Rospez	22	2004			47	47	2
90	Pleyber-Christ	29	2008		47		47	5
91	Saint-Herblain	44	2008	47			47	19
92	Paris	75	2004	47			47	4
93	Concarneau	29	1999		45		45	1



94	Bignan	56	2000			44	44	3
95	Louargat	22	1998		43		43	3
96	Pont-Scorff	56	2001		43		43	2
97	Plumelin	56	2005			41	41	-3
98	Riantec	56	2009	41			41	9
99	Trégastel	22	1989		40		40	0
100	Cléguérec	56	2004			40	40	3
101	Daoulas	29	2006		39		39	11
102	Plonéour-Lanvern	29	2009			39	39	5
103	Plouha	22	2010		38		38	8
104	Trégunc	29	1982	38			38	1
105	Ploeren	56	2008		36		36	-1
106	Mauron	56	2000		35		35	5
107	Carnac	56	1992			34	34	0
108	Louannec	22	2006	33			33	7
109	Perros-Guirec	22	2007			33	33	-2
110	Maël-Carhaix	22	2004			32	32	3
111	Faouët (le)	56	1993			32	32	-4
112	Melrand	56	2006			32	32	-4
113	Crozon	29	1989	31			31	4
114	Saint-Malo	35	2000		31		31	3
115	Saint-Nazaire	44	1991	31			31	0
116	Questembert	56	2000	30			30	3
117	Bourbriac	22	2005			28	28	-2
118	Faou (le)	29	1998	28			28	0
119	Bulat-Pestivien	22	2007		27		27	1
120	Saint-Rivoal	29	1983		27		27	-3
121	Guérande	44	1999	26			26	-1
122	Savenay	44	2009	26			26	16
123	Plumergat	56	1996			26	26	0
124	<b>Muzillac</b> *	56	2011			25	25	25
125	Ploëzal	22	2009		24		24	6
126	Glomel	22	1998			23	23	3
127	Châteaulin	29	2007	21			21	1
128	Ploërmel	56	1994		21		21	1
129	Sarzeau	56	1993		21		21	5
130	<b>Saint-Martin-des-Champs</b> *	29	2011		20		20	20
131	<b>Querrien</b> *	29	2011		19		19	19
132	Belle-Isle-en-Terre	22	1998		18		18	-10
133	Plogastel-Saint-Germain	29	2010	17			17	6
134	Mézière (la)	35	2008	17			17	6
135	<b>Séné</b> *	56	2011		15		15	15
136	Noyal-Pontivy	56	2009			14	14	2
137	Poullaouen	29	2010		13		13	-2

■ Augmentation ■ Diminution

\* Site nouvellement ouvert dans la commune à la rentrée 2011