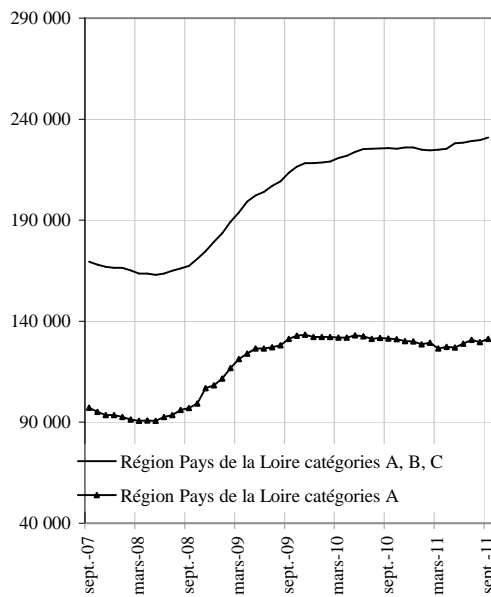


DIRECCTE Pays de la Loire

DR Pôle emploi Pays de la Loire

Demandeurs d'emploi inscrits et offres collectées par Pôle emploi en région Pays de la Loire en Septembre 2011

Demandeurs d'emploi inscrits en fin de mois à Pôle emploi Catégories A et A, B, C (CVS)



Fin Septembre 2011, le nombre de demandeurs d'emploi inscrits à Pôle Emploi de catégorie A s'établit à 131 329 en région Pays de la Loire. Ce nombre augmente de 1,2 % par rapport à la fin Août 2011 (soit + 1 605). Sur un an, il est stable.

En France métropolitaine, le nombre de demandeurs d'emploi inscrits en catégorie A augmente de 0,9 % par rapport à la fin Août 2011 (+ 3 % sur un an).

En région Pays de la Loire, le nombre de demandeurs d'emploi inscrits à Pôle emploi de catégorie A, B, C s'établit à 230 949 fin Septembre 2011. Ce nombre augmente de 0,6 % soit (+ 1 382). Sur un an, il croît de 2,3 %.

En France métropolitaine, le nombre de demandeurs d'emploi inscrits en catégorie A, B, C augmente de 0,7 % par rapport à fin Août 2011 (+ 4,5 % sur un an).

Demandeurs d'emploi inscrits en fin de mois à Pôle emploi

Données CVS	Effectifs et %				
	Septembre 2010	Août 2011	Septembre 2011	Variation sur un mois	Variation sur un an
Pays de la Loire					
Catégorie A (actes positifs de recherche d'emploi, sans emploi)	131 391	129 724	131 329	1,2	0,0
Catégories B, C (actes positifs de recherche d'emploi)*	94 328	99 843	99 620	-0,2	5,6
Catégories A, B, C (actes positifs de recherche d'emploi)	225 719	229 567	230 949	0,6	2,3
Catégorie D (sans actes positifs de recherche d'emploi, sans emploi)*	18 002	14 724	15 063	2,3	-16,3
Catégorie E (sans actes positifs de recherche d'emploi, en emploi)*	18 318	19 765	19 785	0,1	8,0
Catégories A, B, C, D, E (ensemble)	262 039	264 056	265 797	0,7	1,4

France métropolitaine (CVS-CJO)

	Milliers et %				
Catégorie A (actes positifs de recherche d'emploi, sans emploi)	2 698,8	2 754,5	2 780,5	0,9	3,0
Catégories B, C (actes positifs de recherche d'emploi)	1 295,9	1 393,7	1 395,3	0,1	7,7
Catégories A, B, C (actes positifs de recherche d'emploi)	3 994,7	4 148,2	4 175,8	0,7	4,5
Catégorie D (sans actes positifs de recherche d'emploi, sans emploi)	254,0	226,0	234,5	3,8	-7,7
Catégorie E (sans actes positifs de recherche d'emploi, en emploi)	363,5	348,9	346,3	-0,7	-4,7
Catégories A, B, C, D, E (ensemble)	4 612,2	4 723,1	4 756,6	0,7	3,1

Sources : STMT - Pôle emploi, Dares. Calcul des cvs : Dares, Direccte des Pays de la Loire / service E.S.E

* Du fait de la faiblesse des effectifs pour certaines catégories, les évolutions mensuelles peuvent être heurtées et doivent dès lors être interprétées avec prudence.

Les données concernent les demandeurs d'emploi inscrits en fin de mois à Pôle emploi.

La notion de demandeurs d'emploi inscrits à Pôle emploi est une notion différente de celle de chômeurs au sens du Bureau international du travail (BIT) : certains demandeurs d'emploi ne sont pas chômeurs au sens du BIT et inversement certains chômeurs ne sont pas inscrits à Pôle emploi.

Au-delà des évolutions du marché du travail, différents facteurs peuvent affecter les données relatives aux demandeurs d'emploi : modification du suivi et de l'accompagnement des demandeurs d'emploi, comportement d'inscription des demandeurs d'emploi, mise en place du RSA (1^{er} juin 2009).... L'ensemble des définitions figurent dans les encadrés 1 et 2, pages 9 à 11.

Avertissement : Une nouvelle présentation est adoptée depuis la publication des chiffres de janvier 2011, avec de nouvelles séries corrigées des variations saisonnières (cvs) (pour plus de précisions, voir en bas de la page 11).

1- DEMANDEURS D'EMPLOI PAR DEPARTEMENT

S'agissant de la catégorie A, selon le département, l'évolution du nombre de demandeurs d'emploi varie en Septembre 2011 par rapport à la fin Août 2011 entre -0,2 % et 3,2 % : Loire-Atlantique (0 %), Maine et Loire (3,2 %), Mayenne (2,3 %), Sarthe (2,5 %), Vendée (-0,2 %).

S'agissant de la catégorie A,B,C selon le département, l'évolution du nombre de demandeurs d'emploi varie en Septembre 2011 par rapport à la fin Août 2011 entre -0,5 % et 1,3 % : Loire-Atlantique (0,4 %), Maine et Loire (1,3 %), Mayenne (1,2 %), Sarthe (0,9 %), Vendée (-0,5 %).

Demandeurs inscrits en fin de mois à Pôle emploi en Pays de la Loire (catégorie A)

<i>Données CVS</i>	<i>Effectifs et %</i>				
	Septembre 2010	Août 2011	Septembre 2011	Variation sur un mois	Variation sur un an
Loire-Atlantique	50 115	49 028	49 018	0,0	-2,2
Maine et Loire	29 266	29 139	30 066	3,2	2,7
Mayenne	8 502	8 234	8 424	2,3	-0,9
Sarthe	22 030	21 478	22 011	2,5	-0,1
Vendée	21 478	21 845	21 810	-0,2	1,5
Ensemble	131 391	129 724	131 329	1,2	0,0

Sources : STMT - Pôle emploi, Dares. Calcul des cvs : Dares, Direccte des Pays de la Loire / service E.S.E

Demandeurs inscrits en fin de mois à Pôle emploi en Pays de la Loire (catégories A, B, C)

<i>Données CVS</i>	<i>Effectifs et %</i>				
	Septembre 2010	Août 2011	Septembre 2011	Variation sur un mois	Variation sur un an
Loire-Atlantique	85 071	85 256	85 616	0,4	0,6
Maine et Loire	52 099	53 627	54 315	1,3	4,3
Mayenne	14 410	14 388	14 558	1,2	1,0
Sarthe	36 956	37 607	37 957	0,9	2,7
Vendée	37 183	38 689	38 503	-0,5	3,6
Ensemble	225 719	229 567	230 949	0,6	2,3

Sources : STMT - Pôle emploi, Dares. Calcul des cvs : Dares, Direccte des Pays de la Loire / service E.S.E

2.a - DEMANDEURS D'EMPLOI PAR SEXE ET TRANCHE D'ÂGE

Catégorie A

En région Pays de la Loire, le nombre de demandeurs d'emploi de catégorie A augmente de 0,4 % pour les hommes (- 2,6 % sur un an) et augmente de 2,1 % pour les femmes (+ 2,6 % sur un an). Le nombre de demandeurs d'emploi de catégorie A de moins de 25 ans croît de 0,1 % (- 4,1 % sur un an). Le nombre de ceux âgés de 25 à 49 ans augmente de 1 % (- 2,2 % sur un an) et le nombre de ceux de 50 ans et plus s'accroît de 3,1 % (+ 11,8 % sur un an).

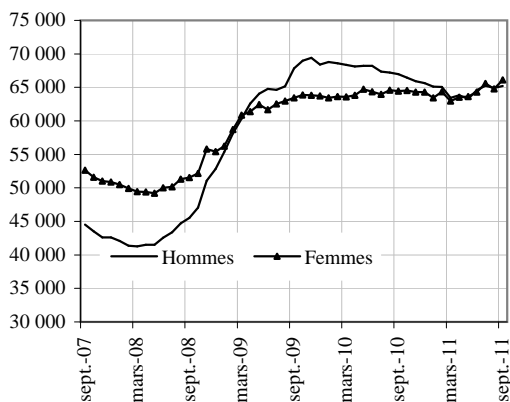
Demandeurs d'emploi inscrits en fin de mois à Pôle emploi (catégorie A)

Effectifs et %

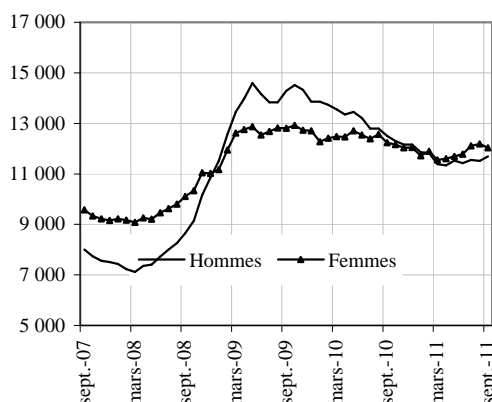
Données CVS	Septembre 2010	Août 2011	Septembre 2011	Variation sur un mois	Variation sur un an
Pays de la Loire					
Hommes	66 959	64 943	65 219	0,4	-2,6
Femmes	64 432	64 781	66 110	2,1	2,6
Moins de 25 ans					
Moins de 25 ans	24 741	23 706	23 724	0,1	-4,1
Entre 25 et 49 ans	83 008	80 380	81 164	1,0	-2,2
50 ans et plus	23 642	25 638	26 441	3,1	11,8
Hommes de moins de 25 ans	12 503	11 519	11 685	1,4	-6,5
Hommes de 25 à 49 ans	41 924	40 030	39 843	-0,5	-5,0
Hommes de 50 ans et plus	12 532	13 394	13 691	2,2	9,2
Femmes de moins de 25 ans	12 238	12 187	12 039	-1,2	-1,6
Femmes de 25 à 49 ans	41 084	40 350	41 321	2,4	0,6
Femmes de 50 ans et plus	11 110	12 244	12 750	4,1	14,8
Ensemble de la catégorie A	131 391	129 724	131 329	1,2	0,0

Sources : STMT - Pôle emploi, Dares. Calcul des cvs : Dares, Direccte des Pays de la Loire / service E.S.E

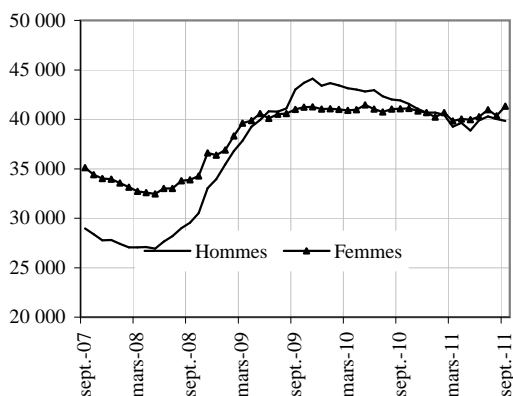
Par sexe (cvs)



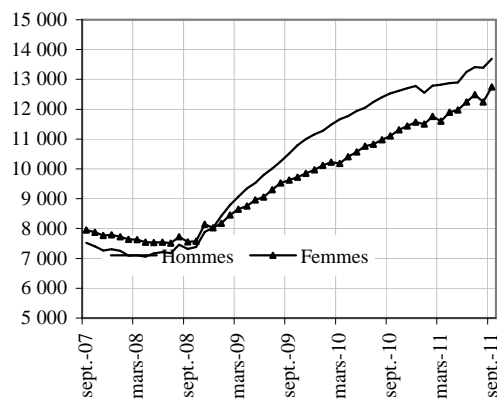
Moins de 25 ans (cvs)



Entre 25 et 49 ans (cvs)



50 ans et plus (cvs)



2.b - DEMANDEURS D'EMPLOI PAR SEXE ET TRANCHE D'ÂGE

Catégories A, B, C

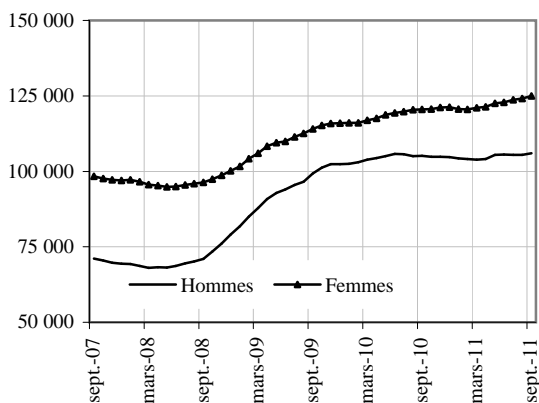
Parmi l'ensemble des demandeurs d'emploi de catégories A, B, C en région Pays de la Loire, le nombre d'hommes augmente de 0,4 % en Septembre (+ 0,7 % sur un an) et le nombre de femmes augmente de 0,7 % (+ 3,7 % sur un an). Le nombre de demandeurs d'emploi de catégorie A, B, C de moins de 25 ans diminue de 1,4 % en Septembre (- 2,8 % sur un an). Le nombre de ceux de 25 à 49 ans augmente de 0,8 % (+ 0,7 % sur un an) et celui des 50 ans et plus s'accroît de 2 % (+ 13,7 % sur un an).

Demandeurs d'emploi inscrits en fin de mois à Pôle emploi (catégories A,B, C)

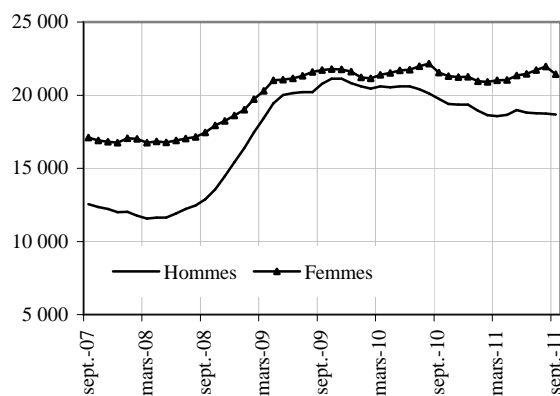
<i>Données CVS</i>				<i>Effectifs et %</i>	
	Septembre 2010	Août 2011	Septembre 2011	Variation sur un mois	Variation sur un an
Pays de la Loire					
Hommes	105 193	105 475	105 939	0,4	0,7
Femmes	120 526	124 092	125 010	0,7	3,7
Moins de 25 ans	41 279	40 697	40 107	-1,4	-2,8
Entre 25 et 49 ans	145 092	145 011	146 111	0,8	0,7
50 ans et plus	39 348	43 859	44 731	2,0	13,7
Hommes de moins de 25 ans	19 743	18 744	18 679	-0,3	-5,4
Hommes de 25 à 49 ans	67 804	67 243	67 401	0,2	-0,6
Hommes de 50 ans et plus	17 646	19 488	19 859	1,9	12,5
Femmes de moins de 25 ans	21 536	21 953	21 428	-2,4	-0,5
Femmes de 25 à 49 ans	77 288	77 768	78 710	1,2	1,8
Femmes de 50 ans et plus	21 702	24 371	24 872	2,1	14,6
Ensemble des catégories A, B, C	225 719	229 567	230 949	0,6	2,3

Sources : STMT - Pôle emploi, Dares. Calcul des cvs : Dares, Direccte des Pays de la Loire / service E.S.E

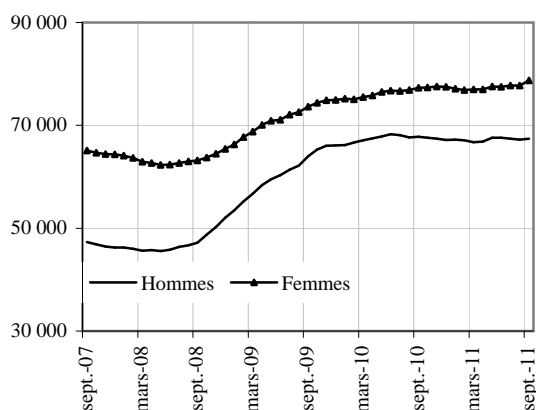
Par sexe (cvs)



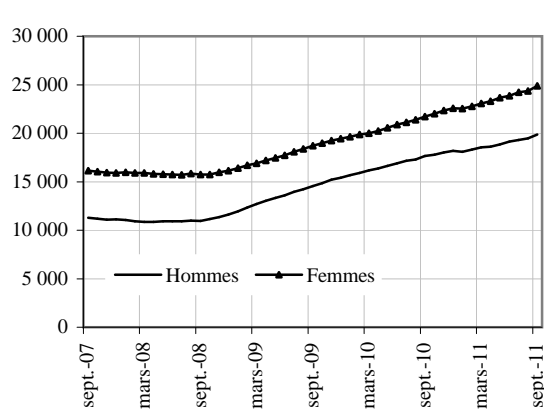
Moins de 25 ans (cvs)



Entre 25 et 49 ans (cvs)



50 ans et plus (cvs)



3 - ANCIENNETÉ D'INSCRIPTION SUR LES LISTES DES DEMANDEURS D'EMPLOI

En région Pays de la Loire, le nombre de demandeurs d'emploi inscrits à Pôle emploi en catégorie A, B, C depuis un an ou plus augmente de 2,9 % sur un an. Le nombre d'inscrits depuis moins d'un an augmente de 2 % sur un an.

Ancienneté d'inscription sur les listes des demandeurs d'emploi inscrits en fin de mois à Pôle emploi (catégories A, B, C)

Données CVS	Effectifs et %				
	Septembre 2010	Août 2011	Septembre 2011	Variation sur un mois	Variation sur un an
Pays de la Loire					
Moins de 1 an	138 366	139 794	141 105	0,9	2,0
1 an ou plus	87 353	89 773	89 844	0,1	2,9
Part des demandeurs d'emploi inscrits depuis un an ou plus (%)	38,7	39,1	38,9		

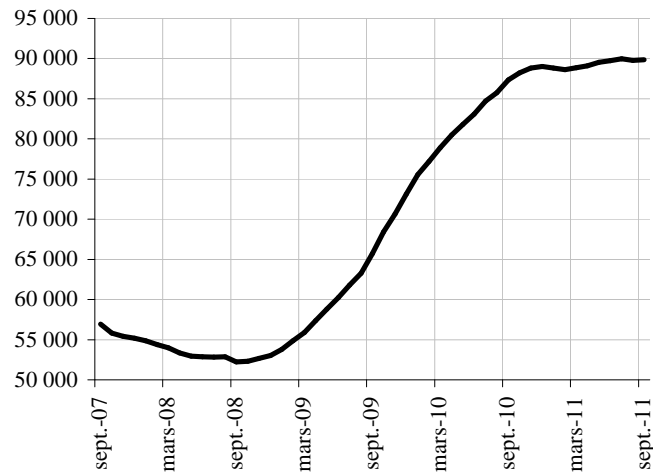
France métropolitaine pour les régions métropolitaines et France entière pour les DOM (CVS-CJO)

Part des demandeurs d'emploi inscrits depuis un an ou plus (%)	37,0	38,1	38,2
--	------	------	------

Sources : STMT - Pôle emploi, Dares. Calcul des cvs : Dares, Direccte des Pays de la Loire / service E.S.E

Demandeurs d'emploi inscrits depuis un an ou plus

(données CVS)



4 - FLUX D'ENTRÉES ET DE SORTIES PAR MOTIF

En région Pays de la Loire, les entrées à Pôle emploi en catégories A, B, C diminuent au cours des trois derniers mois de 5,0 % par rapport aux trois mois précédents. Alors que les entrées pour fin de mission d'intérim (- 3,2 %), licenciement économique (- 14,3 %), démission (- 4,3 %) et première entrée (- 30,6 %) diminuent, et que celles pour reprise d'activité sont stables, celles pour fin de contrat à durée déterminée (+ 7,2 %), autre licenciement (+ 0,2 %) et autre cas (+ 14,5 %) sont en hausse.

Parallèlement, les sorties de catégories A, B, C augmentent en région Pays de la Loire, au cours des trois derniers mois de 0,3 % par rapport aux trois mois précédents. Les sorties pour reprise d'emploi déclarée (- 8,3 %), entrée en stage (- 4,7 %) et arrêt de recherche (- 5,8 %) diminuent, tandis que les sorties pour cessation d'inscription pour défaut d'actualisation (+ 4,5 %), radiation administrative (+ 9,4 %) et autre cas (+ 6,6 %) sont en hausse.

Entrées à Pôle emploi par motif (catégories A, B, C)

Effectifs et %

Données CVS	Septembre 2010	Août 2011	Septembre 2011	Répartition des motifs en %	Variation trimestrielle sur trois mois glissants (1)	Variation annuelle sur trois mois glissants (2)
Pays de la Loire						
Fins de contrat à durée déterminée	7 386	7 787	7 487	26,9	7,2	2,1
Fins de mission d'interim	1 852	2 133	2 117	7,6	-3,2	14,3
Licenciements économiques (3)	676	572	518	1,9	-14,3	-21,3
Autres licenciements	1 890	2 000	2 044	7,3	0,2	1,3
Démissions	811	1 007	871	3,1	-4,3	1,9
Premières entrées	919	1 136	441	1,6	-30,6	-26,3
Reprises d'activité	2 671	2 316	2 580	9,3	0,0	-10,9
Autres cas	11 254	12 014	11 792	42,3	14,5	3,0
Ensemble	27 459	28 965	27 850	100,0	5,0	0,0

Milliers et %

France métropolitaine (CVS-CJO)	483,1	484,4	496,4		2,5	1,7
--	-------	-------	--------------	--	-----	-----

Sources : STMT - Pôle emploi, Dares. Calcul des cvs : Dares, Direccte des Pays de la Loire / service E.S.E

Sorties de Pôle emploi par motif (catégories A, B, C)

Effectifs et %

Données CVS	Septembre 2010	Août 2011	Septembre 2011	Répartition des motifs en %	Variation trimestrielle sur trois mois glissants(1)	Variation annuelle sur trois mois glissants (2)
Pays de la Loire						
Reprises d'emploi déclarées	5 610	6 019	5 433	22,1	-8,3	-4,4
Entrées en stage	2 114	1 900	1 984	8,1	-4,7	-10,5
Arrêts de recherche (maternité, maladie, retraite) :	2 434	2 492	2 295	9,3	-5,8	-5,1
- dont dispenses de recherche d'emploi (DRE)	247	194	49	0,2	-14,8	-57,2
- dont maladies	1 430	1 433	1 421	5,8	-1,5	0,0
Cessations d'inscription pour défaut d'actualisation	10 247	10 949	9 736	39,6	4,5	-0,1
Radiations administratives	1 777	2 122	2 332	9,5	9,4	25,4
Autres cas	4 013	3 396	2 806	11,4	6,6	-21,3
Ensemble	26 195	26 878	24 586	100,0	0,3	-3,8

Milliers et %

France métropolitaine (CVS-CJO)	461,0	460,1	458,0		1,2	-0,5
--	-------	-------	--------------	--	-----	------

Sources : STMT - Pôle emploi, Dares. Calcul des cvs : Dares, Direccte des Pays de la Loire / service E.S.E

(1) : Evolution sur les trois derniers mois par rapport aux trois mois précédents

(2) : Evolution sur les trois derniers mois par rapport aux mêmes trois mois de l'année précédente

(3) : Y compris fins de conventions de conversion, de PAP anticipés et de CRP.

5 - DEMANDEURS D'EMPLOI AYANT UN DROIT PAYABLE AU RSA

En région Pays de la Loire, fin Septembre 2011, le nombre de demandeurs d'emploi inscrits en catégorie A et ayant un droit payable au Revenu de Solidarité Active (RSA) est de 20 568 (soit 15,5 % des demandeurs d'emploi inscrits en catégorie A, données brutes).

Fin Septembre 2011, le nombre de demandeurs d'emploi inscrits en catégories A, B, C et ayant un droit payable au RSA est de 28 661 (soit 12,1 % des demandeurs d'emploi inscrits en catégorie A, B, C, données brutes).

Les entrées à Pôle emploi en catégories A, B, C des bénéficiaires ayant un droit payable au RSA sont de 4 642 en Septembre 2011 (soit 11,8 % des entrées en catégories A, B, C, données brutes). Les sorties de Pôle emploi en catégories A, B, C des bénéficiaires ayant un droit payable au RSA sont de 3 735 (soit 11,8 % des sorties en catégories A, B, C, données brutes).

Demandeurs d'emploi ayant un droit payable au RSA inscrits en fin de mois à Pôle emploi

Effectifs et %

<i>Données brutes</i>	Juillet 2011	Août 2011	Septembre 2011
Pays de la Loire			
Catégorie A	20 329	20 864	20 568
Catégorie B	3 694	3 829	4 245
Catégorie C	3 628	3 405	3 848
Catégories A, B, C	27 651	28 098	28 661
Catégorie D	546	553	736
Catégorie E	2 074	2 007	2 095
Catégories A, B, C, D, E	30 271	30 658	31 492
Part dans l'ensemble des demandeurs d'emploi de catégorie A	16,2	15,2	15,5
Part dans l'ensemble des demandeurs d'emploi de catégories A, B, C	12,4	12,2	12,1
France métropolitaine			
Part dans l'ensemble des demandeurs d'emploi de catégorie A	18,0	17,3	17,6
Part dans l'ensemble des demandeurs d'emploi de catégories A, B, C	15,0	14,8	14,7

Sources : STMT - Pôle emploi, Dares

Demandeurs d'emploi ayant un droit payable au RSA inscrits en fin de mois à Pôle emploi (catégories de RSA*)

Effectifs et %

<i>Données brutes</i>	Juillet 2011	Août 2011	Septembre 2011
Pays de la Loire			
Demandeurs d'emploi en catégorie A			
RSA socle seul	14 914	15 217	15 232
RSA socle et activité	2 309	2 308	2 156
RSA activité seul	3 106	3 339	3 180
Demandeurs d'emploi en catégories A, B, C			
RSA socle seul	16 736	17 095	17 441
RSA socle et activité	4 183	4 111	4 179
RSA activité seul	6 732	6 892	7 041

Sources : STMT - Pôle emploi, Dares

* cf. encadré 1 pour une définition des catégories

Entrées et sorties à Pôle emploi des demandeurs d'emploi ayant un droit payable au RSA (catégories A, B, C)

Effectifs et %

<i>Données brutes</i>	Juillet 2011	Août 2011	Septembre 2011
Pays de la Loire			
Entrées			
Entrées des demandeurs d'emploi ayant un droit payable au RSA	3 361	3 542	4 642
Part dans l'ensemble des entrées	11,7	11,8	11,8
Sorties			
Sorties des demandeurs d'emploi ayant un droit payable au RSA	3 386	3 075	3 735
Part dans l'ensemble des sorties	15,1	13,7	11,8

Sources : STMT - Pôle emploi, Dares

Avertissement

Sont repérées ici les personnes ayant un droit payable au RSA i.e. les bénéficiaires (allocataires ou conjoints) d'une allocation au titre du RSA. Le nombre de bénéficiaires n'est pas directement comparable à celui des demandeurs d'emploi qui avaient des droits ouverts au RMI et à l'API avant juin 2009. En effet, ce dernier recouvrait également des personnes dont le droit était suspendu. Cf. encadré 1 « sources et définitions » pour plus d'informations à ce sujet.

6 - OFFRES D'EMPLOI COLLECTÉES PAR PÔLE EMPLOI

Les offres d'emploi collectées par Pôle emploi augmentent en Pays de la Loire, au cours des trois derniers mois de 3,3 % par rapport aux trois mois précédents. Les offres d'emplois non durables (moins de 6 mois) augmentent de 3 % et les offres d'emplois durables (six mois ou plus) augmentent de 3,6 %.

Offres d'emploi collectées par Pôle emploi

	<i>Effectifs et %</i>				
<i>Données cvs</i>	Septembre 2010	Août 2011	Septembre 2011	Variation trimestrielle sur trois mois glissants (1)	Variation annuelle sur trois mois glissants (2)
Pays de la Loire					
- Emplois durables (6 mois ou plus)	5 597	7 305	6 812	3,6	19,7
- Emplois non durables (moins de 6 mois)	9 987	10 879	9 683	3,0	-3,1
Ensemble	15 584	18 184	16 495	3,3	5,3
<i>Milliers et %</i>					
France métropolitaine (CVS-CJO)					
- Emplois durables (6 mois ou plus)	109,0	128,4	117,6	1,0	7,5
- Emplois non durables (moins de 6 mois)	156,1	168,9	158,5	2,3	5,0
Ensemble	265,1	297,3	276,1	1,7	6,1

Sources : STMT - Pôle emploi, Dares. Calcul des cvs : Dares, Direccte des Pays de la Loire / service E.S.E

(1) : Evolution sur les trois derniers mois par rapport aux trois mois précédents

(2) : Evolution sur les trois derniers mois par rapport aux mêmes trois mois de l'année précédente

Encadré 1 - Sources et définitions

Demands d'emploi inscrits en fin de mois à Pôle emploi

Catégories de demandeurs d'emploi

Les demandeurs d'emploi inscrits à Pôle emploi sont regroupés en différentes catégories. Conformément aux recommandations du rapport du Cnis sur la définition d'indicateurs en matière d'emploi, de chômage, de sous-emploi et de précarité de l'emploi (septembre 2008), la Dares et Pôle emploi présentent à des fins d'analyse statistique les données sur les demandeurs d'emploi inscrits à Pôle emploi en fonction des catégories suivantes :

- catégorie A : demandeurs d'emploi tenus de faire des actes positifs de recherche d'emploi, sans emploi ;
- catégorie B : demandeurs d'emploi tenus de faire des actes positifs de recherche d'emploi, ayant exercé une activité réduite courte (i.e. de 78 heures ou moins au cours du mois) ;
- catégorie C : demandeurs d'emploi tenus de faire des actes positifs de recherche d'emploi, ayant exercé une activité réduite longue (i.e. de plus de 78 heures au cours du mois) ;
- catégorie D : demandeurs d'emploi non tenus de faire des actes positifs de recherche d'emploi (en raison d'un stage, d'une formation, d'une maladie...), sans emploi ;
- catégorie E : demandeurs d'emploi non tenus de faire des actes positifs de recherche d'emploi, en emploi (par exemple : bénéficiaires de contrats aidés).

Dans les fichiers administratifs de Pôle emploi, huit catégories de demandeurs d'emploi sont utilisées (catégories 1 à 8). Ces catégories ont été définies par arrêté (arrêté du 5 février 1992 complété par l'arrêté du 5 mai 1995). Jusqu'au mois de février 2009, les publications étaient fondées sur ces catégories. Le tableau suivant présente la correspondance entre les catégories utilisées à des fins de publication statistique à partir de mars 2009 et les catégories administratives auxquelles Pôle emploi a recours dans sa gestion des demandeurs d'emploi :

Catégories statistiques	Catégories administratives
Catégorie A	Catégories 1, 2, 3 hors activité réduite
Catégorie B	Catégories 1, 2, 3 en activité réduite
Catégorie C	Catégories 6, 7, 8
Catégorie D	Catégorie 4
Catégorie E	Catégorie 5
Catégories A, B, C	Catégories 1, 2, 3, 6, 7, 8

La situation réelle au regard de l'emploi des demandeurs d'emploi peut, dans certains cas, ne pas correspondre à la catégorie dans laquelle ils sont enregistrés : si cette correspondance est contrôlée pour les demandeurs d'emploi indemnisés, il n'en est pas de même des demandeurs d'emploi non indemnisés.

Les entrées et les sorties des listes de Pôle emploi sont enregistrées pour l'ensemble A, B, C et non au niveau de chacune des catégories A, B ou C.

Ancienneté sur les listes de Pôle emploi

L'ancienneté d'inscription à la fin du mois m sur les listes d'un demandeur d'emploi inscrit à Pôle emploi mesure le nombre de jours qu'il a passé sur les listes (en catégories A, B, C). Cette notion se rapporte aux effectifs de demandeurs d'emploi inscrits en catégorie A, B, et C.

Du fait du mode d'enregistrement des entrées et des sorties, il n'est pas possible de calculer l'ancienneté en catégorie A (respectivement B ou C) ou la durée passée sans discontinuité dans la catégorie A (respectivement B ou C).

De manière conventionnelle, un demandeur d'emploi qui est resté inscrit plus de 12 mois sur les listes de Pôle emploi (i.e. son ancienneté sur les listes est supérieure à 1 an) peut être qualifié de demandeur d'emploi de longue durée. S'il est inscrit depuis plus de 24 mois, il est considéré comme étant demandeur d'emploi de très longue durée.

Motifs d'entrée et de sortie des listes de Pôle emploi pour les catégories A, B, C

Les flux d'entrée et de sortie des listes sont présentés suivant différents motifs.

Parmi les motifs d'entrée :

- les premières entrées correspondent aux cas où la demande d'emploi est enregistrée alors que la personne se présente pour la première fois sur le marché du travail, notamment lorsqu'elle vient d'achever ses études ou lorsqu'elle était auparavant inactive ;
- les autres cas recouvrent des situations ne correspondant à aucune autre ventilation, y compris les entrées pour rupture conventionnelle de CDI.

Parmi les motifs de sortie :

- les arrêts de recherche sont liés à une maladie, un congé de maternité, un accident du travail, un départ en retraite ou une dispense de recherche d'emploi ;
- les cessations d'inscription pour défaut d'actualisation correspondent aux cas où le demandeur d'emploi n'a pas actualisé sa déclaration de situation mensuelle ;

Encadré 1 - Sources et définitions (suite)

- les radiations administratives peuvent intervenir lorsque le demandeur d'emploi ne répond pas à une convocation, lorsqu'il fait une fausse déclaration ou lorsqu'il refuse une offre d'emploi (le motif d'offre raisonnable d'emploi a été ajouté en octobre 2008), une formation, une visite médicale, un contrat d'apprentissage ou de professionnalisation, un contrat aidé, une action d'insertion. La suspension qui en découle peut aller de 15 jours à 12 mois suivant la cause ;
- les autres cas recouvrent des situations ne correspondant à aucune autre ventilation.

Les motifs de sortie des listes de Pôle emploi sont mal connus dans les fichiers administratifs. En particulier, dans les statistiques publiées ici, les reprises d'emploi déclarées sous-estiment le nombre de reprises réelles d'emploi. En effet, chaque mois, de nombreux demandeurs d'emploi sortent des listes parce qu'ils n'ont pas actualisé leur situation mensuelle en fin de mois (ils sont alors enregistrés dans le motif « cessation d'inscription pour défaut d'actualisation ») ou à la suite d'une radiation administrative, par exemple pour non réponse à convocation. Or, une partie de ces demandeurs d'emploi a en fait retrouvé un emploi. L'enquête trimestrielle Sortants de Pôle emploi et de la Dares fournit une estimation de la part des sorties réelles pour reprise d'emploi.

Les offres d'emploi collectées et satisfaites à Pôle emploi

Pôle emploi collecte des offres d'emploi auprès des entreprises. Une partie d'entre elles sont satisfaites. Les statistiques comptabilisent comme satisfaite une offre pour laquelle l'employeur a trouvé une personne pour occuper le poste proposé, indépendamment de la façon dont il a réussi à le pourvoir (grâce à Pôle emploi ou par un autre moyen). Les offres collectées et satisfaites publiées ici sont classées suivant trois types :

- les offres d'emploi durable, pour des contrats de plus de six mois ;
- les offres d'emploi temporaire, pour des contrats compris entre un et six mois ;
- les offres d'emploi occasionnel, pour des contrats de moins d'un mois.

Les rapprochements entre les offres et les demandes d'emploi doivent être faits avec précaution dans la mesure où une partie des besoins de recrutement des entreprises ne donne pas lieu au dépôt d'une offre auprès de Pôle emploi et ce dans des proportions qui peuvent varier selon la qualification de l'emploi, le secteur d'activité ou la taille de l'entreprise.

Méthodologie de correction des variations saisonnières

La méthodologie adoptée pour corriger les séries publiées ici se décompose en deux étapes détaillées ci-après. Les estimations des coefficients de variations saisonnières sont réalisées sur la période allant de janvier 1996 à décembre 2010. Les coefficients saisonniers sont projetés sur l'ensemble de l'année 2011, de sorte que la campagne de traitement statistique des séries n'a lieu qu'une seule fois par an, au mois de février, quand toutes les données de l'année antérieure sont disponibles.

1^{ère} étape : correction des variations saisonnières

Les séries publiées ici sont marquées par des phénomènes récurrents, de type saisonniers, qui ne reflètent pas des mouvements de nature économique. Il est nécessaire d'en faire abstraction pour analyser les fluctuations purement conjoncturelles de ces séries : il faut raisonner sur des données corrigées des variations saisonnières (cvs).

Celles-ci permettent d'éliminer la composante saisonnière de chaque série pour ne garder que les composantes liées à la tendance (i.e. à l'évolution de long terme de la série), au cycle (i.e. aux fluctuations de court terme) et à certaines irrégularités (fluctuations résiduelles non périodiques). Pour les séries France et France Métropolitaine, la cvs est appliquée aux données préalablement corrigées des jours ouvrables.

2^{ème} étape : mise en cohérence des différentes ventilations

Les séries désaisonnalisées sont mises en cohérence, de sorte que la somme de séries désaisonnalisées soit égale à la série désaisonnalisée de la somme des séries brutes.

Demandeurs d'emploi ayant un droit payable au Revenu de solidarité active (RSA)

Le Revenu de solidarité active (RSA) est entré en vigueur le 1^{er} juin 2009 en France métropolitaine et sera généralisé au plus tard le 1^{er} janvier 2011 en Outre-mer. Il a pour objet « d'assurer à ses bénéficiaires des moyens convenables d'existence, afin de lutter contre la pauvreté, encourager l'exercice ou le retour à une activité professionnelle et aider à l'insertion sociale des bénéficiaires » (loi n°2008-1249 du 1^{er} décembre 2008). Il remplace le Revenu minimum d'insertion (RMI), l'Allocation de parent isolé (API) ainsi que les mécanismes d'intéressement liés à la reprise d'emploi.

Le RSA est une allocation destinée à porter les ressources du foyer au niveau d'un revenu garanti. Le revenu garanti est calculé pour chaque foyer en faisant la somme :

- d'un montant forfaitaire dont le niveau varie en fonction de la composition du foyer et du nombre d'enfants à charge et qui correspondait en juin 2009 au montant du RMI ou de l'API pour les parents isolés,
- de 62 % des revenus d'activité des membres du foyer, s'il y en a.

Un bénéficiaire du RSA est tenu « de rechercher un emploi, d'entreprendre les démarches nécessaires à la création de sa propre activité ou d'entreprendre les actions nécessaires à une meilleure insertion sociale ou professionnelle » s'il remplit les conditions suivantes (article L.262-28) :

- les ressources de son foyer sont inférieures à un certain montant forfaitaire, dont le niveau varie en fonction de la composition du foyer et du nombre d'enfants à charge (460,09 €/mois pour un célibataire sans enfant) ;
- il est sans emploi ou ne tire de l'exercice de son activité professionnelle que des revenus inférieurs à 500 € (décret n°2009-404 du 15 avril 2009).

Pour un bénéficiaire du RSA majoré (i.e. une personne isolée assumant la charge d'un ou de plusieurs enfants ou étant enceinte), il est tenu compte des sujétions particulières auxquelles celui-ci est contraint, notamment en matière de garde d'enfants.

Un bénéficiaire du RSA tenu aux obligations précisées ci-dessus est orienté par le Conseil général :

- de façon prioritaire, lorsqu'il est disponible pour occuper un emploi, soit vers Pôle emploi soit, si le département décide d'y recourir, vers un autre organisme participant au service public de l'emploi (mission locale, PLIE, organisme privé de placement...);
- vers les autorités ou organismes compétents en matière d'insertion sociale lorsque des difficultés (de logement ou de santé notamment) font temporairement obstacle à son engagement dans une démarche de recherche d'emploi.

Encadré 1 - Sources et définitions (fin)

À compter de juin 2010, sont repérés dans le système d'information statistique de Pôle emploi les demandeurs d'emploi ayant un droit payable au RSA i.e. les bénéficiaires (allocataires ou conjoints) d'une allocation au titre du RSA. Entre juin 2009 et mai 2010, seuls étaient repérés dans les fichiers de Pôle emploi les demandeurs d'emploi ayant des droits ouverts au RSA i.e. les personnes ayant un droit payable au RSA, les personnes ayant un droit au RSA suspendu pendant 4 mois maximum (soit pour non respect des devoirs qui leur incombent, soit pour dépassement du seuil de ressources) ou celles dont la demande est en cours d'instruction. Parmi ces demandeurs d'emploi repérés comme ayant des droits ouverts au RSA, certains ne percevront pas le RSA. Les données relatives aux demandeurs d'emploi ayant des droits ouverts au RSA ne seront plus publiées à partir de janvier 2011.

Le nombre de demandeurs d'emploi ayant un droit payable au RSA (resp. des droits ouverts) n'est pas comparable au nombre de demandeurs d'emploi qui avaient des droits ouverts au RMI ou à l'API avant juin 2009, car celui-ci recouvrait également des personnes dont le droit avait été suspendu (et pas les personnes dont le dossier était en cours d'instruction).

Quatre catégories d'indicateurs relatifs aux demandeurs d'emploi ayant un droit payable au RSA sont publiées :

- les demandeurs d'emploi inscrits en fin de mois à Pôle emploi et ayant un droit payable au RSA. Le droit au RSA de ces demandeurs d'emploi peut résulter du basculement automatique d'un droit au RMI ou à l'API existant en mai 2009, ou d'un nouveau droit après le 1^{er} juin 2009 ;
- les demandeurs d'emploi inscrits en fin de mois ayant un droit payable au RSA selon la catégorie de RSA. Il existe trois catégories de RSA : le RSA socle seul, le RSA socle et activité, le RSA activité seul. Le RSA socle seul bénéficie aux foyers qui n'ont pas de revenu d'activité, il est égal à un montant forfaitaire. Le RSA socle et activité bénéficie aux foyers qui ont de faibles revenus d'activité et dont l'ensemble des ressources est inférieur au montant forfaitaire. Le RSA activité seul bénéficie aux foyers qui ont de faibles revenus d'activité et dont l'ensemble des ressources est supérieur au montant forfaitaire. Cette nouvelle composante élargit le champ des bénéficiaires ;
- les entrées à Pôle emploi de demandeurs d'emploi ayant un droit payable au RSA. Certains de ces demandeurs d'emploi avaient un droit payable au RMI et à l'API en mai 2009 mais n'étaient pas inscrits à Pôle emploi à cette date. Les autres se sont ouverts un droit nouveau au RSA après le 1^{er} juin 2009 ;
- les sorties de Pôle emploi de demandeurs d'emploi ayant un droit payable au RSA. Parmi eux, certains avaient déjà des droits ouverts au RMI et à l'API en mai 2009 alors que d'autres se sont ouverts un droit nouveau au RSA après le 1^{er} juin 2009.

Le dénombrement des demandeurs d'emploi ayant un droit payable au RSA résulte d'un rapprochement entre les fichiers de Pôle emploi d'une part et ceux de la Cnaf et de la CCMSA d'autre part.

La mise en œuvre de la loi portant création du RSA à compter du 1^{er} juin 2009 est susceptible d'accroître sensiblement le nombre de demandeurs d'emploi inscrits à Pôle emploi et, parmi ceux-ci, la part de ceux qui bénéficient d'une prestation de solidarité (RMI ou API avant le 1^{er} juin 2009 ; RSA après le 1^{er} juin ainsi que RMI et API à titre transitoire pour certains bénéficiaires). En effet, l'obligation d'orientation vers le service public de l'emploi des bénéficiaires du RSA disponibles pour occuper un emploi devrait conduire une proportion plus importante qu'auparavant de bénéficiaires de prestations de solidarité à s'inscrire à Pôle emploi. Par ailleurs, l'ouverture du RSA à des personnes auparavant non éligibles au RMI ou à l'API (salariés à faibles revenus ne bénéficiant pas ou plus de mesures d'intéressement) pourrait conduire certains demandeurs d'emploi (notamment en activité réduite) à se voir ouvrir des droits nouveaux au RSA.

Encadré 2 - Les demandeurs d'emploi inscrits à Pôle emploi : un concept différent du chômage au sens du BIT

La notion de demandeurs d'emploi inscrits à Pôle emploi est une notion différente de celle du chômage au sens du BIT : certains demandeurs d'emploi ne sont pas chômeurs au sens du BIT et inversement certains chômeurs au sens du BIT ne sont pas inscrits à Pôle emploi.

Les données relatives aux demandeurs d'emploi sont issues des fichiers administratifs de gestion de Pôle emploi. La répartition entre les diverses catégories A, B, ou C s'effectue sur la base de règles juridiques portant notamment sur l'obligation de faire des actes positifs de recherche d'emploi et d'être immédiatement disponible. L'exercice d'une activité réduite est autorisé.

Pour mémoire, un chômeur au sens du BIT est une personne en âge de travailler (c'est-à-dire ayant 15 ans ou plus) qui : 1) n'a pas travaillé, ne serait-ce qu'une heure, au cours de la semaine de référence, 2) est disponible pour prendre un emploi dans les 15 jours et 3) a cherché activement un emploi dans le mois précédent ou en a trouvé un qui commence dans les trois mois. Seule une enquête statistique peut vérifier si ces critères sont remplis. En France, il s'agit de l'enquête Emploi de l'Insee.

Alors que le chômage au sens du BIT constitue un indicateur de référence pour l'analyse des évolutions du marché du travail, le nombre de demandeurs d'emploi inscrits en fin de mois à Pôle emploi peut être affecté par d'autres facteurs : modifications du suivi et de l'accompagnement des demandeurs d'emploi, comportements d'inscription des demandeurs d'emploi, mise en place du RSA (1^{er} juin 2009)...

L'Insee publie chaque trimestre les indicateurs de référence pour le chômage au sens du BIT à partir des résultats trimestriels de son enquête Emploi pour la France métropolitaine. Les dernières estimations de l'Insee sont disponibles sur son site Internet, à l'adresse suivante : http://www.insee.fr/fr/indicateurs/indic_conj/donnees/doc_idconj_14.pdf.

AVERTISSEMENT

La publication "Demandeurs d'emploi inscrits et offres collectées par Pôle emploi" est enrichie à partir de 2011 de données régionales corrigées des variations saisonnières sur les flux d'entrées et de sorties des demandeurs d'emploi et sur les demandeurs d'emploi en fin de mois de catégories D et E et de données départementales corrigées des variations saisonnières plus détaillées s'agissant des catégories A et ABC (sous forme de feuillets départementaux).

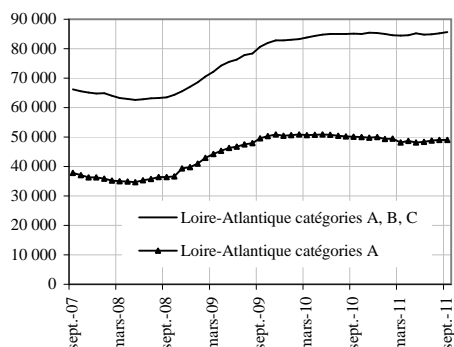
La publication d'un nombre accru de données corrigées des variations saisonnières au niveau des régions et des départements vise à améliorer l'information du public avec une présentation la plus proche possible de la maquette nationale éditée simultanément.

Les traitements statistiques de correction des variations saisonnières sont réalisés sur la base d'une méthodologie arrêtée conjointement par la DARES et Pôle emploi, en cohérence avec la méthodologie retenue au niveau national. Les séries antérieures ont été révisées.

Demandeurs d'emploi inscrits et offres collectées par Pôle emploi dans le département de la Loire-Atlantique en Septembre 2011

Demandeurs d'emploi inscrits en fin de mois à Pôle emploi

Catégories A et A, B, C (CVS)



Fin Septembre 2011, dans le département de la Loire-Atlantique, 49 018 personnes sont inscrites à Pôle emploi en catégorie A. Ce nombre est stable par rapport à fin Août 2011 (soit - 10). Sur un an, il est en baisse de 2,2 %.

En région Pays de la Loire, le nombre de demandeurs d'emploi inscrits en catégorie A augmente de 1,2 % par rapport à Août 2011 (- 0 % en un an).

Le nombre de demandeurs d'emploi inscrits en catégorie A, B, C s'établit à 85 616 dans le département de la Loire-Atlantique, fin Septembre 2011. Ce nombre augmente de 0,4 % (soit + 360). Sur un an, il augmente de 0,6 %. En région Pays de la Loire, le nombre de demandeurs d'emploi inscrits en catégorie A, B, C augmente de 0,6 % par rapport à Août 2011 (+ 2,3 % en un an).

Demandeurs d'emploi inscrits en fin de mois à Pôle emploi (catégorie A)

Effectifs et %

Données CVS	Septembre	Août	Septembre	Variation	Variation
	2010	2011	2011	sur un mois	sur un an
Hommes	26 190	24 916	24 649	-1,1	-5,9
Femmes	23 925	24 112	24 369	1,1	1,9
Moins de 25 ans	8 672	8 393	8 127	-3,2	-6,3
Entre 25 et 49 ans	32 977	31 661	31 689	0,1	-3,9
50 ans et plus	8 466	8 974	9 202	2,5	8,7
Hommes de moins de 25 ans	4 501	4 097	4 045	-1,3	-10,1
Hommes de 25 à 49 ans	17 032	16 041	15 798	-1,5	-7,2
Hommes de 50 ans et plus	4 657	4 778	4 806	0,6	3,2
Femmes de moins de 25 ans	4 171	4 296	4 082	-5,0	-2,1
Femmes de 25 à 49 ans	15 945	15 620	15 891	1,7	-0,3
Femmes de 50 ans et plus	3 809	4 196	4 396	4,8	15,4
Ensemble de la catégorie A	50 115	49 028	49 018	0,0	-2,2

Sources : STMT - Pôle emploi, Dares. Calcul des cvs : Dares, Direccte des Pays de la Loire / service E.S.E

Demandeurs d'emploi inscrits en fin de mois à Pôle emploi (catégories A, B, C)

Effectifs et %

Données CVS	Septembre	Août	Septembre	Variation	Variation
	2010	2011	2011	sur un mois	sur un an
Hommes	40 974	40 277	40 416	0,3	-1,4
Femmes	44 097	44 979	45 200	0,5	2,5
Moins de 25 ans	14 456	14 171	13 752	-3,0	-4,9
Entre 25 et 49 ans	56 765	55 948	56 428	0,9	-0,6
50 ans et plus	13 850	15 137	15 436	2,0	11,5
Hommes de moins de 25 ans	7 017	6 566	6 450	-1,8	-8,1
Hommes de 25 à 49 ans	27 479	26 726	26 910	0,7	-2,1
Hommes de 50 ans et plus	6 478	6 985	7 056	1,0	8,9
Femmes de moins de 25 ans	7 439	7 605	7 302	-4,0	-1,8
Femmes de 25 à 49 ans	29 286	29 222	29 518	1,0	0,8
Femmes de 50 ans et plus	7 372	8 152	8 380	2,8	13,7
Ensemble des catégories A, B, C	85 071	85 256	85 616	0,4	0,6

Sources : STMT - Pôle emploi, Dares. Calcul des cvs : Dares, Direccte des Pays de la Loire / service E.S.E

Demandeurs d'emploi inscrits et offres collectées par Pôle emploi dans le département de la Loire-Atlantique
en Septembre 2011 (suite)

**Ancienneté d'inscription sur les listes des demandeurs d'emploi inscrits en fin de mois à Pôle emploi
(catégories A, B, C)**

<i>Données CVS</i>	<i>Effectifs et %</i>				
	Septembre 2010	Août 2011	Septembre 2011	Variation sur un mois	Variation sur un an
Moins de 1 an	52 391	52 101	52 482	0,7	0,2
1 an ou plus	32 680	33 155	33 134	-0,1	1,4
Part des demandeurs d'emploi inscrits depuis plus d'un an (%)	38,4	38,9	38,7		

Sources : STMT - Pôle emploi, Dares. Calcul des cvs : Dares, Direccte des Pays de la Loire / service E.S.E

**Entrées et sorties à Pôle emploi
(catégories A, B, C)**

<i>Données CVS</i>	<i>Effectifs et %</i>				
	Septembre 2010	Août 2011	Septembre 2011	Variation trimestrielle sur trois mois glissants (1)	Variation annuelle sur trois mois glissants (2)
Entrées à Pôle emploi	10 493	11 221	10 684	6,6	1,1
Sorties de Pôle emploi	10 067	10 348	9 590	-0,4	-2,5

Sources : STMT - Pôle emploi, Dares. Calcul des cvs : Dares, Direccte des Pays de la Loire / service E.S.E

(1) Evolution sur les trois mois par rapport aux trois mois précédents

(2) Evolution sur les trois derniers mois par rapport aux mêmes trois mois de l'année précédente

Demandeurs d'emploi ayant un droit payable au RSA inscrits en fin de mois à Pôle emploi

<i>Données brutes</i>	<i>Effectifs et %</i>		
	Juillet 2011	Août 2011	Septembre 2011
Catégorie A	7 376	7 794	7 634
Catégorie B	1 430	1 413	1 622
Catégorie C	1 485	1 369	1 502
Catégories A, B, C	10 291	10 576	10 758
Catégorie D	193	196	282
Catégorie E	815	821	829
Catégories A, B, C, D, E	11 299	11 593	11 869
Part dans l'ensemble des demandeurs d'emploi de catégorie A	15,6	14,8	15,1
Part dans l'ensemble des demandeurs d'emploi de catégories A, B, C	12,4	12,4	12,2

Sources : STMT - Pôle emploi, Dares

Offres d'emploi collectées par Pôle emploi

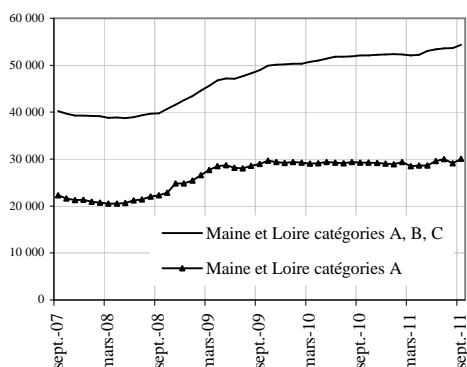
<i>Données CVS</i>	<i>Effectifs et %</i>				
	Septembre 2010	Août 2011	Septembre 2011	Variation trimestrielle sur trois mois glissants (1)	Variation annuelle sur trois mois glissants (2)
- Emplois durables (6 mois ou plus)	2 623	3 260	3 554	4,9	22,3
- Emplois non durables (moins de 6 mois)	4 297	4 392	4 020	3,6	-2,4
Ensemble	6 920	7 652	7 574	4,2	7,4

Sources : STMT - Pôle emploi, Dares. Calcul des cvs : Dares, Direccte des Pays de la Loire / service E.S.E

Demandeurs d'emploi inscrits et offres collectées par Pôle emploi dans le département du Maine et Loire en Septembre 2011

Demandeurs d'emploi inscrits en fin de mois à Pôle emploi

Catégories A et A, B, C (CVS)



Fin Septembre 2011, dans le département du Maine et Loire, 30 066 personnes sont inscrites à Pôle emploi en catégorie A. Ce nombre augmente de 3,2 % par rapport à fin Août 2011 (soit + 927). Sur un an, il est en hausse de 2,7 %.

En région Pays de la Loire, le nombre de demandeurs d'emploi inscrits en catégorie A augmente de 1,2 % par rapport à Août 2011 (- 0 % en un an).

Le nombre de demandeurs d'emploi inscrits en catégorie A, B, C s'établit à 54 315 dans le département du Maine et Loire, fin Septembre 2011. Ce nombre augmente de 1,3 % (soit + 688). Sur un an, il augmente de 4,3 %. En région Pays de la Loire, le nombre de demandeurs d'emploi inscrits en catégorie A, B, C augmente de 0,6 % par rapport à Août 2011 (+ 2,3 % en un an).

Demandeurs d'emploi inscrits en fin de mois à Pôle emploi (catégorie A)

Données CVS	Septembre		Septembre 2011	Variation sur un mois	Variation sur un an
	2010	Août 2011			
Hommes	14 608	14 588	14 773	1,3	1,1
Femmes	14 658	14 551	15 293	5,1	4,3
Moins de 25 ans	5 824	5 587	5 732	2,6	-1,6
Entre 25 et 49 ans	17 941	17 637	18 085	2,5	0,8
50 ans et plus	5 501	5 915	6 249	5,6	13,6
Hommes de moins de 25 ans	2 927	2 815	2 889	2,6	-1,3
Hommes de 25 à 49 ans	8 869	8 722	8 693	-0,3	-2,0
Hommes de 50 ans et plus	2 812	3 051	3 191	4,6	13,5
Femmes de moins de 25 ans	2 897	2 772	2 843	2,6	-1,9
Femmes de 25 à 49 ans	9 072	8 915	9 392	5,4	3,5
Femmes de 50 ans et plus	2 689	2 864	3 058	6,8	13,7
Ensemble de la catégorie A	29 266	29 139	30 066	3,2	2,7

Sources : STMT - Pôle emploi, Dares. Calcul des cvs : Dares, Direccte des Pays de la Loire / service E.S.E

Demandeurs d'emploi inscrits en fin de mois à Pôle emploi (catégories A, B, C)

Données CVS	Septembre		Septembre 2011	Variation sur un mois	Variation sur un an
	2010	Août 2011			
Hommes	23 773	24 403	24 520	0,5	3,1
Femmes	28 326	29 224	29 795	2,0	5,2
Moins de 25 ans	9 948	9 803	9 858	0,6	-0,9
Entre 25 et 49 ans	32 764	33 305	33 709	1,2	2,9
50 ans et plus	9 387	10 519	10 748	2,2	14,5
Hommes de moins de 25 ans	4 747	4 664	4 696	0,7	-1,1
Hommes de 25 à 49 ans	14 959	15 157	15 127	-0,2	1,1
Hommes de 50 ans et plus	4 067	4 582	4 697	2,5	15,5
Femmes de moins de 25 ans	5 201	5 139	5 162	0,4	-0,7
Femmes de 25 à 49 ans	17 805	18 148	18 582	2,4	4,4
Femmes de 50 ans et plus	5 320	5 937	6 051	1,9	13,7
Ensemble des catégories A, B, C	52 099	53 627	54 315	1,3	4,3

Sources : STMT - Pôle emploi, Dares. Calcul des cvs : Dares, Direccte des Pays de la Loire / service E.S.E

Demandeurs d'emploi inscrits et offres collectées par Pôle emploi dans le département du Maine et Loire en
Septembre 2011 (suite)

**Ancienneté d'inscription sur les listes des demandeurs d'emploi inscrits en fin de mois à Pôle emploi
(catégories A, B, C)**

<i>Données CVS</i>	<i>Effectifs et %</i>				
	Septembre 2010	Août 2011	Septembre 2011	Variation sur un mois	Variation sur un an
Moins de 1 an	30 502	31 414	31 931	1,6	4,7
1 an ou plus	21 597	22 213	22 384	0,8	3,6
Part des demandeurs d'emploi inscrits depuis plus d'un an (%)	41,5	41,4	41,2		

Sources : STMT - Pôle emploi, Dares. Calcul des cvs : Dares, Direccte des Pays de la Loire / service E.S.E

**Entrées et sorties à Pôle emploi
(catégories A, B, C)**

<i>Données CVS</i>	<i>Effectifs et %</i>				
	Septembre 2010	Août 2011	Septembre 2011	Variation trimestrielle sur trois mois glissants (1)	Variation annuelle sur trois mois glissants (2)
Entrées à Pôle emploi	5 992	6 374	6 258	4,7	2,2
Sorties de Pôle emploi	5 638	5 994	5 292	2,3	-2,1

Sources : STMT - Pôle emploi, Dares. Calcul des cvs : Dares, Direccte des Pays de la Loire / service E.S.E

(1) Evolution sur les trois mois par rapport aux trois mois précédents

(2) Evolution sur les trois derniers mois par rapport aux mêmes trois mois de l'année précédente

Demandeurs d'emploi ayant un droit payable au RSA inscrits en fin de mois à Pôle emploi

<i>Données brutes</i>	<i>Effectifs et %</i>		
	Juillet 2011	Août 2011	Septembre 2011
Catégorie A	5 059	5 113	4 945
Catégorie B	869	941	1 066
Catégorie C	842	808	1 057
Catégories A, B, C	6 770	6 862	7 068
Catégorie D	150	135	162
Catégorie E	398	389	434
Catégories A, B, C, D, E	7 318	7 386	7 664
Part dans l'ensemble des demandeurs d'emploi de catégorie A	16,9	16,0	16,9
Part dans l'ensemble des demandeurs d'emploi de catégories A, B, C	12,8	12,6	12,8

Source : STMT - Pôle emploi, Dares

Offres d'emploi collectées par Pôle emploi

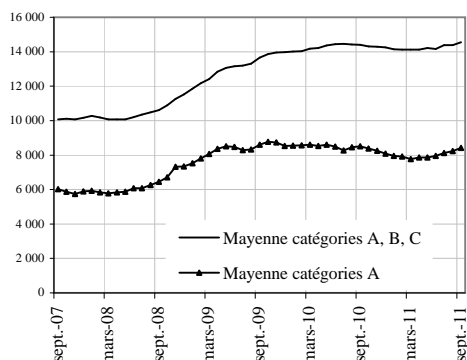
<i>Données CVS</i>	<i>Effectifs et %</i>				
	Septembre 2010	Août 2011	Septembre 2011	Variation trimestrielle sur trois mois glissants (1)	Variation annuelle sur trois mois glissants (2)
- Emplois durables (6 mois ou plus)	1 104	1 297	1 061	-1,3	5,3
- Emplois non durables (moins de 6 mois)	1 999	2 550	2 428	6,7	9,4
Ensemble	3 103	3 847	3 489	3,7	7,9

Sources : STMT - Pôle emploi, Dares. Calcul des cvs : Dares, Direccte des Pays de la Loire / service E.S.E

Demandeurs d'emploi inscrits et offres collectées par Pôle emploi dans le département de la Mayenne en Septembre 2011

Demandeurs d'emploi inscrits en fin de mois à Pôle emploi

Catégories A et A, B, C (CVS)



Fin Septembre 2011, dans le département de la Mayenne, 8 424 personnes sont inscrites à Pôle emploi en catégorie A. Ce nombre augmente de 2,3 % par rapport à fin Août 2011 (soit + 190). Sur un an, il est en baisse de 0,9 %.

En région Pays de la Loire, le nombre de demandeurs d'emploi inscrits en catégorie A augmente de 1,2 % par rapport à Août 2011 (soit - 0 % en un an).

Le nombre de demandeurs d'emploi inscrits en catégorie A, B, C s'établit à 14 558 dans le département de la Mayenne, fin Septembre 2011. Ce nombre augmente de 1,2 %. Sur un an, il augmente de 1 %. En région Pays de la Loire, le nombre de demandeurs d'emploi inscrits en catégorie A, B, C augmente de 0,6 % par rapport à Août 2011 (+ 2,3 % en un an).

Demandeurs d'emploi inscrits en fin de mois à Pôle emploi (catégorie A)

Effectifs et %

Données CVS	Septembre	Août	Septembre	Variation	Variation
	2010	2011	2011	sur un mois	sur un an
Hommes	4 375	4 224	4 287	1,5	-2,0
Femmes	4 127	4 010	4 137	3,2	0,2
Moins de 25 ans	1 777	1 653	1 620	-2,0	-8,8
Entre 25 et 49 ans	5 299	5 027	5 178	3,0	-2,3
50 ans et plus	1 426	1 554	1 626	4,6	14,0
Hommes de moins de 25 ans	873	800	786	-1,8	-10,0
Hommes de 25 à 49 ans	2 724	2 583	2 621	1,5	-3,8
Hommes de 50 ans et plus	778	841	880	4,6	13,1
Femmes de moins de 25 ans	904	853	834	-2,2	-7,7
Femmes de 25 à 49 ans	2 575	2 444	2 557	4,6	-0,7
Femmes de 50 ans et plus	648	713	746	4,6	15,1
Ensemble de la catégorie A	8 502	8 234	8 424	2,3	-0,9

Sources : STMT - Pôle emploi, Dares. Calcul des cvs : Dares, Direccte des Pays de la Loire / service E.S.E

Demandeurs d'emploi inscrits en fin de mois à Pôle emploi (catégories A, B, C)

Effectifs et %

Données CVS	Septembre	Août	Septembre	Variation	Variation
	2010	2011	2011	sur un mois	sur un an
Hommes	6 657	6 673	6 702	0,4	0,7
Femmes	7 753	7 715	7 856	1,8	1,3
Moins de 25 ans	2 879	2 766	2 729	-1,3	-5,2
Entre 25 et 49 ans	9 160	8 996	9 111	1,3	-0,5
50 ans et plus	2 371	2 626	2 718	3,5	14,6
Hommes de moins de 25 ans	1 356	1 285	1 273	-0,9	-6,1
Hommes de 25 à 49 ans	4 223	4 197	4 190	-0,2	-0,8
Hommes de 50 ans et plus	1 078	1 191	1 239	4,0	14,9
Femmes de moins de 25 ans	1 523	1 481	1 456	-1,7	-4,4
Femmes de 25 à 49 ans	4 937	4 799	4 921	2,5	-0,3
Femmes de 50 ans et plus	1 293	1 435	1 479	3,1	14,4
Ensemble des catégories A, B, C	14 410	14 388	14 558	1,2	1,0

Sources : STMT - Pôle emploi, Dares. Calcul des cvs : Dares, Direccte des Pays de la Loire / service E.S.E

Demandeurs d'emploi inscrits et offres collectées par Pôle emploi dans le département de la Mayenne en
Septembre 2011 (suite)

**Ancienneté d'inscription sur les listes des demandeurs d'emploi inscrits en fin de mois à Pôle emploi
(catégories A, B, C)**

<i>Données CVS</i>	<i>Effectifs et %</i>				
	Septembre 2010	Août 2011	Septembre 2011	Variation sur un mois	Variation sur un an
Moins de 1 an	9 589	9 563	9 738	1,8	1,6
1 an ou plus	4 821	4 825	4 820	-0,1	0,0
Part des demandeurs d'emploi inscrits depuis plus d'un an (%)	33,5	33,5	33,1		

Sources : STMT - Pôle emploi, Dares. Calcul des cvs : Dares, Direccte des Pays de la Loire / service E.S.E

**Entrées et sorties à Pôle emploi
(catégories A, B, C)**

<i>Données CVS</i>	<i>Effectifs et %</i>				
	Septembre 2010	Août 2011	Septembre 2011	Variation trimestrielle sur trois mois glissants (1)	Variation annuelle sur trois mois glissants (2)
Entrées à Pôle emploi	2 001	2 098	1 914	4,8	-4,7
Sorties de Pôle emploi	2 022	1 877	1 656	-8,0	-14,0

Sources : STMT - Pôle emploi, Dares. Calcul des cvs : Dares, Direccte des Pays de la Loire / service E.S.E

(1) Evolution sur les trois mois par rapport aux trois mois précédents

(2) Evolution sur les trois derniers mois par rapport aux mêmes trois mois de l'année précédente

Demandeurs d'emploi ayant un droit payable au RSA inscrits en fin de mois à Pôle emploi

<i>Données brutes</i>	<i>Effectifs et %</i>		
	Juillet 2011	Août 2011	Septembre 2011
Catégorie A	1 337	1 289	1 312
Catégorie B	221	235	206
Catégorie C	183	151	175
Catégories A, B, C	1 741	1 675	1 693
Catégorie D	43	52	67
Catégorie E	176	173	185
Catégories A, B, C, D, E	1 960	1 900	1 945
Part dans l'ensemble des demandeurs d'emploi de catégorie A	16,7	14,7	15,5
Part dans l'ensemble des demandeurs d'emploi de catégories A, B, C	12,4	11,4	11,3

Sources : STMT - Pôle emploi, Dares

Offres d'emploi collectées par Pôle emploi

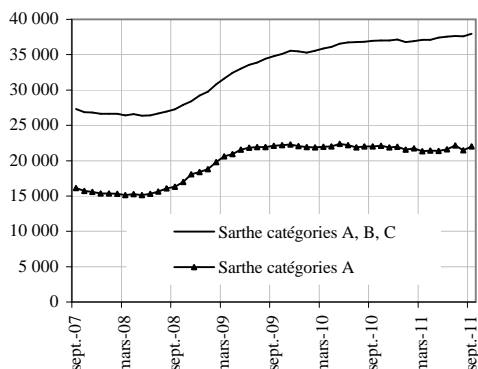
<i>Données CVS</i>	<i>Effectifs et %</i>				
	Septembre 2010	Août 2011	Septembre 2011	Variation trimestrielle sur trois mois glissants (1)	Variation annuelle sur trois mois glissants (2)
- Emplois durables (6 mois ou plus)	386	519	470	1,5	27,3
- Emplois non durables (moins de 6 mois)	514	516	403	5,0	-15,2
Ensemble	900	1 035	873	3,2	1,8

Sources : STMT - Pôle emploi, Dares. Calcul des cvs : Dares, Direccte des Pays de la Loire / service E.S.E

Demandeurs d'emploi inscrits et offres collectées par Pôle Emploi dans le département de la Sarthe en Septembre 2011

Demandeurs d'emploi inscrits en fin de mois à Pôle emploi

Catégories A et A, B, C (CVS)



Fin Septembre 2011, dans le département de la Sarthe, 22 011 personnes sont inscrites à Pôle emploi en catégorie A. Ce nombre augmente de 2,5 % par rapport à fin Août 2011 (soit + 533). Sur un an, il est en baisse de 0,1 %.

En région Pays de la Loire, le nombre de demandeurs d'emploi inscrits en catégorie A augmente de 1,2 % par rapport à Août 2011 (- 0 % en un an).

Le nombre de demandeurs d'emploi inscrits en catégorie A, B, C s'établit à 37 957 dans le département de la Sarthe, fin Septembre 2011. Ce nombre augmente de 0,9 % (soit + 350). Sur un an, il augmente de 2,7 %. En région Pays de la Loire, le nombre de demandeurs d'emploi inscrits en catégorie A, B, C augmente de 0,6 % par rapport à Août 2011 (+ 2,3 % en un an).

Demandeurs d'emploi inscrits en fin de mois à Pôle emploi (catégorie A)

Données CVS	Effectifs et %		Septembre 2011	Variation sur un mois	Variation sur un an
	Septembre 2010	Août 2011			
Hommes	11 320	10 902	11 067	1,5	-2,2
Femmes	10 710	10 576	10 944	3,5	2,2
Moins de 25 ans	4 467	4 221	4 331	2,6	-3,0
Entre 25 et 49 ans	13 775	13 124	13 450	2,5	-2,4
50 ans et plus	3 788	4 133	4 230	2,3	11,7
Hommes de moins de 25 ans	2 250	2 029	2 083	2,7	-7,4
Hommes de 25 à 49 ans	6 992	6 618	6 667	0,7	-4,6
Hommes de 50 ans et plus	2 078	2 255	2 317	2,7	11,5
Femmes de moins de 25 ans	2 217	2 192	2 248	2,6	1,4
Femmes de 25 à 49 ans	6 783	6 506	6 783	4,3	0,0
Femmes de 50 ans et plus	1 710	1 878	1 913	1,9	11,9
Ensemble de la catégorie A	22 030	21 478	22 011	2,5	-0,1

Sources : STMT - Pôle emploi, Dares. Calcul des cvs : Dares, Direccte des Pays de la Loire / service E.S.E

Demandeurs d'emploi inscrits en fin de mois à Pôle emploi (catégories A, B, C)

Données CVS	Effectifs et %		Septembre 2011	Variation sur un mois	Variation sur un an
	Septembre 2010	Août 2011			
Hommes	17 317	17 347	17 507	0,9	1,1
Femmes	19 639	20 260	20 450	0,9	4,1
Moins de 25 ans	7 091	7 075	7 044	-0,4	-0,7
Entre 25 et 49 ans	23 504	23 411	23 735	1,4	1,0
50 ans et plus	6 361	7 121	7 178	0,8	12,8
Hommes de moins de 25 ans	3 419	3 245	3 263	0,6	-4,6
Hommes de 25 à 49 ans	11 030	10 906	10 998	0,8	-0,3
Hommes de 50 ans et plus	2 868	3 196	3 246	1,6	13,2
Femmes de moins de 25 ans	3 672	3 830	3 781	-1,3	3,0
Femmes de 25 à 49 ans	12 474	12 505	12 737	1,9	2,1
Femmes de 50 ans et plus	3 493	3 925	3 932	0,2	12,6
Ensemble des catégories A, B, C	36 956	37 607	37 957	0,9	2,7

Sources : STMT - Pôle emploi, Dares. Calcul des cvs : Dares, Direccte des Pays de la Loire / service E.S.E

Demandeurs d'emploi inscrits et offres collectées par Pôle emploi dans le département de la Sarthe en
Septembre 2011 (suite)

**Ancienneté d'inscription sur les listes des demandeurs d'emploi inscrits en fin de mois à Pôle emploi
(catégories A, B, C)**

<i>Données CVS</i>	<i>Effectifs et %</i>				
	Septembre 2010	Août 2011	Septembre 2011	Variation sur un mois	Variation sur un an
Moins de 1 an	22 320	22 407	22 805	1,8	2,2
1 an ou plus	14 636	15 200	15 152	-0,3	3,5
Part des demandeurs d'emploi inscrits depuis plus d'un an (%)	39,6	40,4	39,9		

Sources : STMT - Pôle emploi, Dares. Calcul des cvs : Dares, Direccte des Pays de la Loire / service E.S.E

**Entrées et sorties à Pôle emploi
(catégories A, B, C)**

<i>Données CVS</i>	<i>Effectifs et %</i>				
	Septembre 2010	Août 2011	Septembre 2011	Variation trimestrielle sur trois mois glissants (1)	Variation annuelle sur trois mois glissants (2)
Entrées à Pôle emploi	4 339	4 550	4 413	4,3	-0,9
Sorties de Pôle emploi	4 014	4 370	3 817	2,2	-3,6

Sources : STMT - Pôle emploi, Dares. Calcul des cvs : Dares, Direccte des Pays de la Loire / service E.S.E

(1) Evolution sur les trois mois par rapport aux trois mois précédents

(2) Evolution sur les trois derniers mois par rapport aux mêmes trois mois de l'année précédente

Demandeurs d'emploi ayant un droit payable au RSA inscrits en fin de mois à Pôle emploi

<i>Données brutes</i>	<i>Effectifs et %</i>		
	Juillet 2011	Août 2011	Septembre 2011
Catégorie A	4 012	4 029	3 935
Catégorie B	696	735	805
Catégorie C	567	562	637
Catégories A, B, C	5 275	5 326	5 377
Catégorie D	88	99	136
Catégorie E	362	329	355
Catégories A, B, C, D, E	5 725	5 754	5 868
Part dans l'ensemble des demandeurs d'emploi de catégorie A	18,9	17,8	17,9
Part dans l'ensemble des demandeurs d'emploi de catégories A, B, C	14,3	14,1	13,9

Sources : STMT - Pôle emploi, Dares

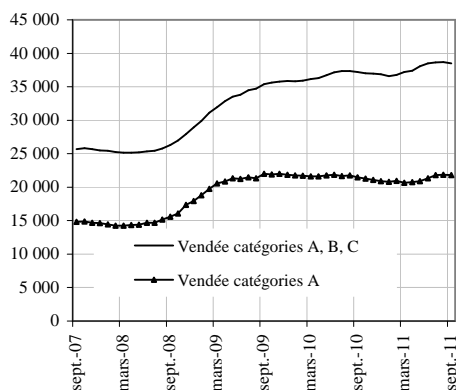
Offres d'emploi collectées par Pôle emploi

<i>Données CVS</i>	<i>Effectifs et %</i>				
	Septembre 2010	Août 2011	Septembre 2011	Variation trimestrielle sur trois mois glissants (1)	Variation annuelle sur trois mois glissants (2)
- Emplois durables (6 mois ou plus)	678	1 033	830	1,6	25,0
- Emplois non durables (moins de 6 mois)	1 397	1 301	822	-22,8	-32,9
Ensemble	2 075	2 334	1 652	-13,5	-15,3

Sources : STMT - Pôle emploi, Dares. Calcul des cvs : Dares, Direccte des Pays de la Loire / service E.S.E

Demandeurs d'emploi inscrits et offres collectées par Pôle emploi dans le département de la Vendée en Septembre 2011

Demandeurs d'emploi inscrits en fin de mois à Pôle emploi Catégories A et A, B, C (CVS)



Fin Septembre 2011, dans le département de la Vendée, 21 810 personnes sont inscrites à Pôle emploi en catégorie A. Ce nombre diminue de 0,2 % par rapport à fin Août 2011 (soit - 35). Sur un an, il est en hausse de 1,5 %.

En région Pays de la Loire, le nombre de demandeurs d'emploi inscrits en catégorie A augmente de 1,2 % par rapport à Août 2011 (- 0 % en un an).

Le nombre de demandeurs d'emploi inscrits en catégorie A, B, C s'établit à 38 503 dans le département de la Vendée, fin Septembre 2011. Ce nombre diminue de 0,5 % (soit - 186). Sur un an il augmente de 3,6 %. En région Pays de la Loire, le nombre de demandeurs d'emploi inscrits en catégorie A, B, C augmente de 0,6 % par rapport à Août 2011 (+ 2,3 % en un an)

Demandeurs d'emploi inscrits en fin de mois à Pôle emploi (catégorie A)

Données CVS	Septembre		Septembre 2011	Variation sur un mois	Variation sur un an
	2010	Août 2011			
Hommes	10 466	10 313	10 443	1,3	-0,2
Femmes	11 012	11 532	11 367	-1,4	3,2
Moins de 25 ans	4 001	3 852	3 914	1,6	-2,2
Entre 25 et 49 ans	13 016	12 931	12 762	-1,3	-2,0
50 ans et plus	4 461	5 062	5 134	1,4	15,1
Hommes de moins de 25 ans	1 952	1 778	1 882	5,8	-3,6
Hommes de 25 à 49 ans	6 307	6 066	6 064	0,0	-3,9
Hommes de 50 ans et plus	2 207	2 469	2 497	1,1	13,1
Femmes de moins de 25 ans	2 049	2 074	2 032	-2,0	-0,8
Femmes de 25 à 49 ans	6 709	6 865	6 698	-2,4	-0,2
Femmes de 50 ans et plus	2 254	2 593	2 637	1,7	17,0
Ensemble de la catégorie A	21 478	21 845	21 810	-0,2	1,5

Sources : STMT - Pôle emploi, Dares. Calcul des cvs : Dares, Direccte des Pays de la Loire / service E.S.E

Demandeurs d'emploi inscrits en fin de mois à Pôle emploi (catégories A, B, C)

Données CVS	Septembre		Septembre 2011	Variation sur un mois	Variation sur un an
	2010	Août 2011			
Hommes	16 472	16 775	16 794	0,1	2,0
Femmes	20 711	21 914	21 709	-0,9	4,8
Moins de 25 ans	6 905	6 882	6 724	-2,3	-2,6
Entre 25 et 49 ans	22 899	23 351	23 128	-1,0	1,0
50 ans et plus	7 379	8 456	8 651	2,3	17,2
Hommes de moins de 25 ans	3 204	2 984	2 997	0,4	-6,5
Hommes de 25 à 49 ans	10 113	10 257	10 176	-0,8	0,6
Hommes de 50 ans et plus	3 155	3 534	3 621	2,5	14,8
Femmes de moins de 25 ans	3 701	3 898	3 727	-4,4	0,7
Femmes de 25 à 49 ans	12 786	13 094	12 952	-1,1	1,3
Femmes de 50 ans et plus	4 224	4 922	5 030	2,2	19,1
Ensemble des catégories A, B, C	37 183	38 689	38 503	-0,5	3,6

Sources : STMT - Pôle emploi, Dares. Calcul des cvs : Dares, Direccte des Pays de la Loire / service E.S.E

Demandeurs d'emploi inscrits et offres collectées par Pôle emploi dans le département de la Vendée en
Septembre 2011 (suite)

**Ancienneté d'inscription sur les listes des demandeurs d'emploi inscrits en fin de mois à Pôle emploi
(catégories A, B, C)**

<i>Données CVS</i>	<i>Effectifs et %</i>				
	Septembre 2010	Août 2011	Septembre 2011	Variation sur un mois	Variation sur un an
Moins de 1 an	23 564	24 309	24 149	-0,7	2,5
1 an ou plus	13 619	14 380	14 354	-0,2	5,4
Part des demandeurs d'emploi inscrits depuis plus d'un an (%)	36,6	37,2	37,3		

Sources : STMT - Pôle emploi, Dares. Calcul des cvs : Dares, Direccte des Pays de la Loire / service E.S.E

**Entrées et sorties à Pôle emploi
(catégories A, B, C)**

<i>Données CVS</i>	<i>Effectifs et %</i>				
	Septembre 2010	Août 2011	Septembre 2011	Variation trimestrielle sur trois mois glissants (1)	Variation annuelle sur trois mois glissants (2)
Entrées à Pôle emploi	4 634	4 722	4 581	2,6	-2,3
Sorties de Pôle emploi	4 454	4 289	4 231	1,1	-4,6

Sources : STMT - Pôle emploi, Dares. Calcul des cvs : Dares, Direccte des Pays de la Loire / service E.S.E

(1) Evolution sur les trois mois par rapport aux trois mois précédents

(2) Evolution sur les trois derniers mois par rapport aux mêmes trois mois de l'année précédente

Demandeurs d'emploi ayant un droit payable au RSA inscrits en fin de mois à Pôle emploi

<i>Données brutes</i>	<i>Effectifs et %</i>		
	Juillet 2011	Août 2011	Septembre 2011
Catégorie A	2 545	2 639	2 742
Catégorie B	478	505	546
Catégorie C	551	515	477
Catégories A, B, C	3 574	3 659	3 765
Catégorie D	72	71	89
Catégorie E	323	295	292
Catégories A, B, C, D, E	3 969	4 025	4 146
Part dans l'ensemble des demandeurs d'emploi de catégorie A	13,4	12,5	12,5
Part dans l'ensemble des demandeurs d'emploi de catégories A, B, C	9,9	9,8	9,5

Sources : STMT - Pôle emploi, Dares

Offres d'emploi collectées par Pôle emploi

<i>Données CVS</i>	<i>Effectifs et %</i>				
	Septembre 2010	Août 2011	Septembre 2011	Variation trimestrielle sur trois mois glissants (1)	Variation annuelle sur trois mois glissants (2)
- Emplois durables (6 mois ou plus)	806	1 196	897	9,0	23,1
- Emplois non durables (moins de 6 mois)	1 780	2 120	2 010	19,8	14,0
Ensemble	2 586	3 316	2 907	15,7	17,0

Sources : STMT - Pôle emploi, Dares. Calcul des cvs : Dares, Direccte des Pays de la Loire / service E.S.E