

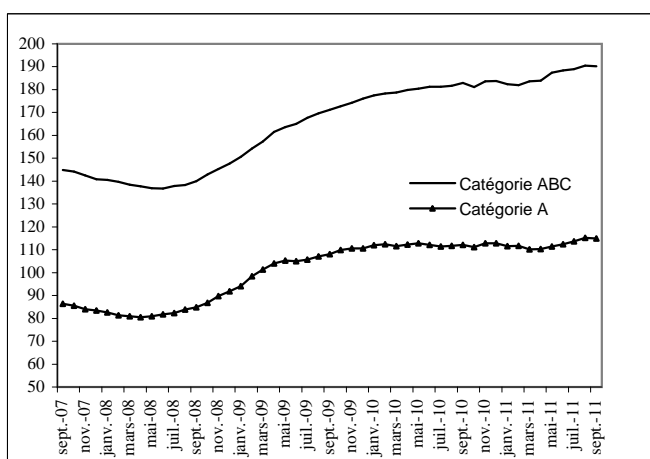
DIRECCTE Bretagne

DIRECTION RÉGIONALE DES ENTREPRISES, DE LA CONCURRENCE,
DE LA CONSOMMATION, DU TRAVAIL ET DE L'EMPLOI

DR Pôle emploi

**DEMANDEURS D'EMPLOI INSCRITS ET OFFRES COLLECTÉES PAR PÔLE EMPLOI
EN BRETAGNE EN SEPTEMBRE 2011**

**Demandeurs d'emploi inscrits en fin de mois
à Pôle emploi
Catégories A et A, B, C (cvs en milliers)**



Fin septembre 2011, le nombre de demandeurs d'emploi inscrits à Pôle emploi en catégorie A s'établit à 114 940 en Bretagne. Ce nombre diminue par rapport à la fin août 2011 (-280, soit -0,2%).

Sur un an, la variation est de +2 840 personnes, soit 2,5%. En France métropolitaine, le nombre de demandeurs d'emploi inscrits en catégorie A augmente de 0,9% par rapport à fin août 2011 (+3,0% sur un an).

Fin septembre 2011, le nombre de demandeurs d'emploi inscrits à Pôle emploi en catégories A,B,C s'établit à 190 270 en Bretagne. Ce nombre diminue par rapport à la fin août 2011 (-280, soit -0,1%). Sur un an, la variation est de +7 350 demandeurs d'emploi (soit +4,0%).

En France métropolitaine, le nombre de demandeurs d'emploi inscrits en catégories A, B et C augmente de 0,7% par rapport à fin août 2011 (+4,5% sur un an).

Demandeurs d'emploi inscrits en fin de mois à Pôle emploi

Effectifs et %

Données CVS	septembre 2010	août 2011	septembre 2011	Variation sur un mois	Variation sur un an
Bretagne					
Catégorie A (actes positifs de recherche d'emploi, sans emploi)	112 100	115 220	114 940	-0,2%	2,5%
Catégorie B, C (actes positifs de recherche d'emploi, en activité réduite) *	70 820	75 330	75 330	0,0%	6,4%
Catégories A, B, C (actes positifs de recherche d'emploi)	182 920	190 550	190 270	-0,1%	4,0%
Catégorie D (sans actes positifs de recherche d'emploi, sans emploi) *	14 660	14 690	14 880	1,3%	1,5%
Catégorie E (sans actes positifs de recherche d'emploi, en emploi) *	17 520	18 190	18 710	2,9%	6,8%
Catégories A, B, C, D, E (ensemble)	215 100	223 430	223 860	0,2%	4,1%

France métropolitaine (effectifs en milliers et évolution en %)

Catégorie A (actes positifs de recherche d'emploi, sans emploi)	2 698,8	2 754,5	2 780,5	0,9%	3,0%
Catégorie B, C (actes positifs de recherche d'emploi, en activité réduite)	1 295,9	1 393,7	1 395,3	0,1%	7,7%
Catégories A, B, C (actes positifs de recherche d'emploi)	3 994,7	4 148,2	4 175,8	0,7%	4,5%
Catégorie D (sans actes positifs de recherche d'emploi, sans emploi)	254,0	226,0	234,5	3,8%	-7,7%
Catégorie E (sans actes positifs de recherche d'emploi, en emploi)	363,5	348,9	346,3	-0,7%	-4,7%
Catégories A, B, C, D, E (ensemble)	4 612,2	4 723,1	4 756,6	0,7%	3,1%

Sources : STMT - Pôle emploi, Dares. Cvs : Direccte, DR Pôle emploi

* Avertissement : du fait de la faiblesse des effectifs pour certaines catégories, les évolutions mensuelles peuvent être heurtées et doivent dès lors être interprétées avec prudence.

Les données concernent les demandeurs d'emploi inscrits en fin de mois à Pôle emploi.

La notion de demandeurs d'emploi inscrits à Pôle emploi est une notion différente de celle de chômeurs au sens du Bureau international du travail (BIT) : certains demandeurs d'emploi ne sont pas chômeurs au sens du BIT et inversement certains chômeurs ne sont pas inscrits à Pôle emploi.

Au-delà des évolutions du marché du travail, différents facteurs peuvent affecter les données relatives aux demandeurs d'emploi : modification du suivi et de l'accompagnement des demandeurs d'emploi, comportement d'inscription des demandeurs d'emploi, mise en place du RSA (1^{er} juin 2009)... L'ensemble des définitions figurent dans les encadrés 1 et 2, pages 10 à 12.

DEMANDEURS D'EMPLOI PAR DEPARTEMENT

Par département, le nombre de demandeurs d'emploi de catégorie A varie en septembre 2011 par rapport à la fin août 2011 entre -0,8% et +0,3%.

Côtes d'Armor (+0,3%) Finistère (-0,8%) Ille-et-Vilaine (+0,2%) Morbihan (-0,5%)

Par département, le nombre de demandeurs d'emploi de catégories A,B,C varie en septembre 2011 par rapport à la fin août 2011 entre -0,3% et 0,0%.

Côtes d'Armor (0,0%) Finistère (-0,3%) Ille-et-Vilaine (-0,1%) Morbihan (-0,2%)

Demandeurs inscrits en fin de mois à Pôle emploi en BRETAGNE (catégorie A)

Données CVS				<i>Effectifs et %</i>	
	septembre 2010	août 2011	septembre 2011	Variation sur un mois	Variation sur un an
Côtes d'Armor	19 330	20 330	20 390	0,3%	5,5%
Finistère	32 740	33 650	33 380	-0,8%	2,0%
Ille-et-Vilaine	33 850	34 480	34 540	0,2%	2,0%
Morbihan	26 180	26 760	26 630	-0,5%	1,7%
Bretagne	112 100	115 220	114 940	-0,2%	2,5%
France métropolitaine (milliers)	2 698,8	2 754,5	2 780,5	0,9%	3,0%

Sources : STMT - Pôle emploi, Dares. Cvs : Direccte, DR Pôle emploi

Demandeurs inscrits en fin de mois à Pôle emploi en BRETAGNE (catégories A, B, C)

Données CVS				<i>Effectifs et %</i>	
	septembre 2010	août 2011	septembre 2011	Variation sur un mois	Variation sur un an
Côtes d'Armor	32 650	34 540	34 540	0,0%	5,8%
Finistère	52 180	54 680	54 520	-0,3%	4,5%
Ille-et-Vilaine	55 650	57 250	57 210	-0,1%	2,8%
Morbihan	42 440	44 080	44 000	-0,2%	3,7%
Bretagne	182 920	190 550	190 270	-0,1%	4,0%
France métropolitaine (milliers)	3 994,7	4 148,2	4 175,8	0,7%	4,5%

Sources : STMT - Pôle emploi, Dares. Cvs : Direccte, DR Pôle emploi

DEMANDEURS D'EMPLOI PAR SEXE ET TRANCHE D'ÂGE

Catégorie A

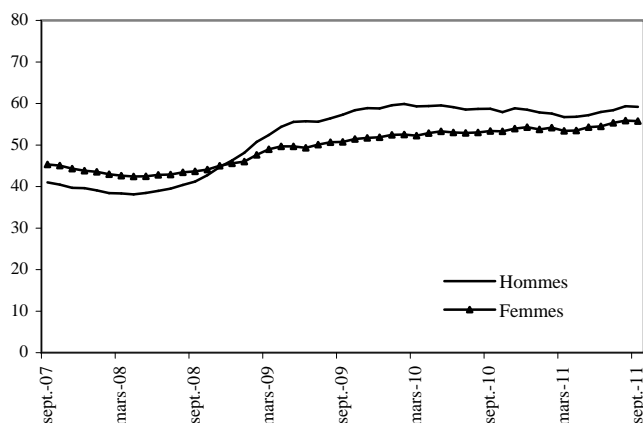
En Bretagne, en septembre 2011, le nombre de demandeurs d'emploi de catégorie A diminue de 0,3% pour les hommes (+0,7% sur un an) et baisse de 0,2% pour les femmes (+4,5% sur un an). Le nombre de demandeurs d'emploi de catégorie A de moins de 25 ans diminue de 3,7% (-4,1% sur un an). Le nombre de ceux âgés de 25 à 49 ans ne varie pas 0,0% (+0,6% sur un an), et le nombre de ceux de 50 ans et plus s'accroît de 1,7% (+14,7% sur un an).

Demandeurs d'emploi inscrits en fin de mois à Pôle emploi (catégorie A)

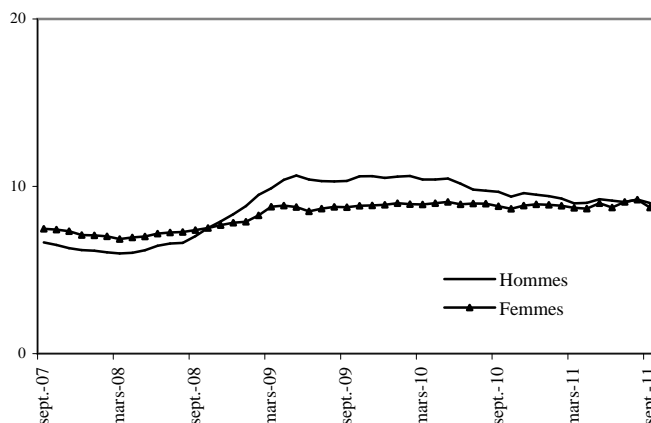
Données CVS	septembre 2010	août 2011	septembre 2011	Variation sur un mois	Variation sur un an
<i>Effectifs et %</i>					
Bretagne					
Hommes	58 740	59 330	59 180	-0,3%	0,7%
Femmes	53 360	55 890	55 760	-0,2%	4,5%
Moins de 25 ans	18 480	18 410	17 730	-3,7%	-4,1%
Entre 25 et 49 ans	72 290	72 770	72 750	0,0%	0,6%
50 ans et plus	21 330	24 040	24 460	1,7%	14,7%
Hommes de moins de 25 ans	9 670	9 210	9 000	-2,3%	-6,9%
Hommes de 25 à 49 ans	37 810	37 490	37 320	-0,5%	-1,3%
Hommes de 50 ans et plus	11 260	12 630	12 860	1,8%	14,2%
Femmes de moins de 25 ans	8 810	9 200	8 730	-5,1%	-0,9%
Femmes de 25 à 49 ans	34 480	35 280	35 430	0,4%	2,8%
Femmes de 50 ans et plus	10 070	11 410	11 600	1,7%	15,2%
Ensemble de la catégorie A	112 100	115 220	114 940	-0,2%	2,5%

Sources : STMT - Pôle emploi, Dares. Cvs : Direccte, DR Pôle emploi

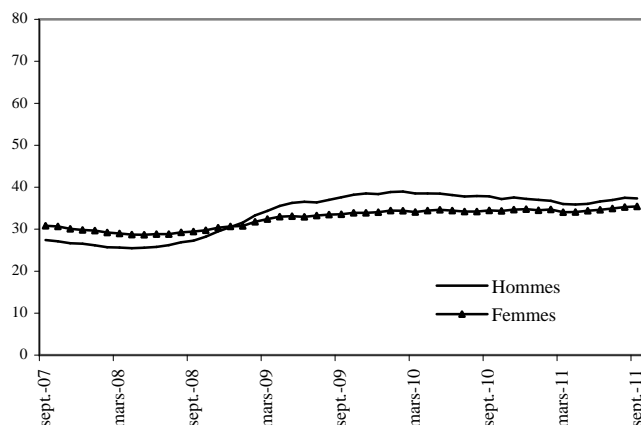
Par sexe (cvs en milliers)



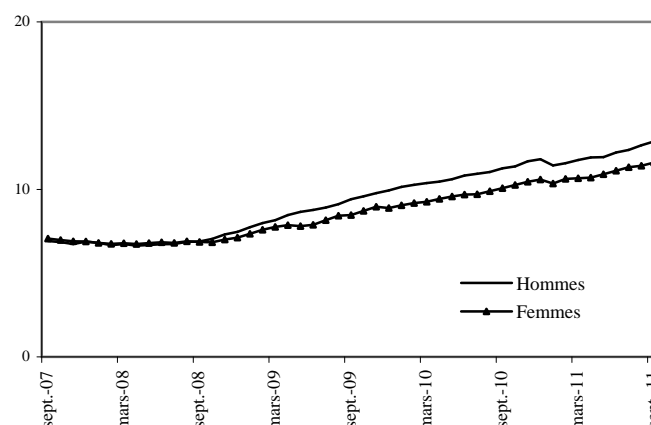
Moins de 25 ans (cvs en milliers)



Entre 25 et 49 ans (cvs en milliers)



50 ans et plus (cvs en milliers)



DEMANDEURS D'EMPLOI PAR SEXE ET TRANCHE D'ÂGE Catégories A, B, C

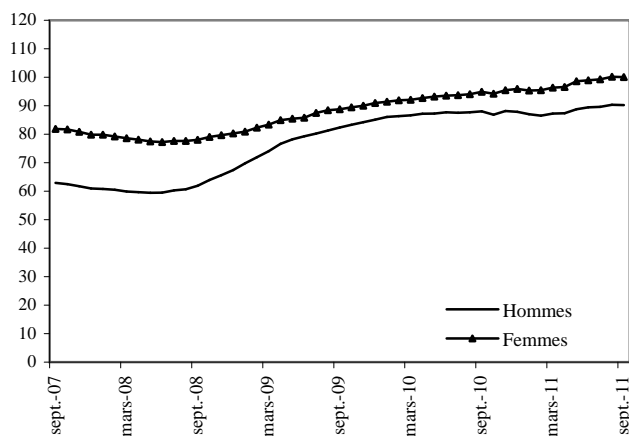
En Bretagne, en septembre 2011, le nombre de demandeurs d'emploi de catégories A,B,C diminue de 0,1% pour les hommes (+2,5% sur un an) et baisse de 0,1% pour les femmes (+5,4% sur un an). Le nombre de demandeurs d'emploi de catégories A,B,C de moins de 25 ans diminue de 3,0% (-2,5% sur un an). Le nombre de ceux âgés de 25 à 49 ans croît de 0,1% (+2,5% sur un an), et le nombre de ceux de 50 ans et plus s'accroît de 1,1% (+15,2% sur un an).

Demandeurs d'emploi inscrits en fin de mois à Pôle emploi

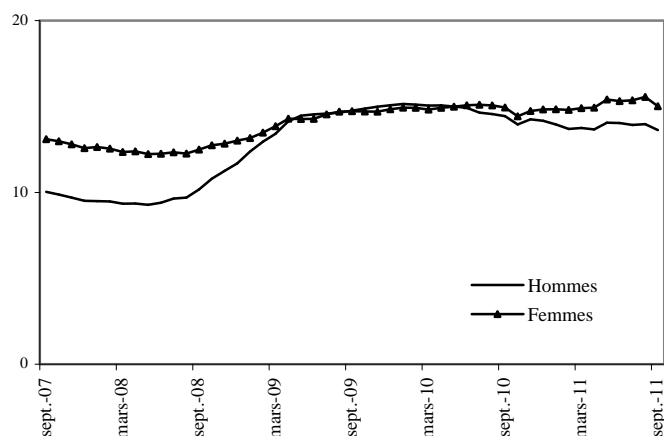
Données CVS	(catégories A,B, C)			<i>Effectifs et %</i>	
	septembre 2010	août 2011	septembre 2011	Variation sur un mois	Variation sur un an
Bretagne					
Hommes	88 010	90 360	90 230	-0,1%	2,5%
Femmes	94 910	100 190	100 040	-0,1%	5,4%
Moins de 25 ans	29 380	29 530	28 650	-3,0%	-2,5%
Entre 25 et 49 ans	120 150	122 990	123 170	0,1%	2,5%
50 ans et plus	33 390	38 030	38 450	1,1%	15,2%
Hommes de moins de 25 ans	14 440	13 970	13 630	-2,4%	-5,6%
Hommes de 25 à 49 ans	58 420	59 120	59 050	-0,1%	1,1%
Hommes de 50 ans et plus	15 150	17 270	17 550	1,6%	15,8%
Femmes de moins de 25 ans	14 940	15 560	15 020	-3,5%	0,5%
Femmes de 25 à 49 ans	61 730	63 870	64 120	0,4%	3,9%
Femmes de 50 ans et plus	18 240	20 760	20 900	0,7%	14,6%
Ensemble des catégories A, B, C	182 920	190 550	190 270	-0,1%	4,0%

Sources : STMT - Pôle emploi, Dares. Cvs : Direccte, DR Pôle emploi

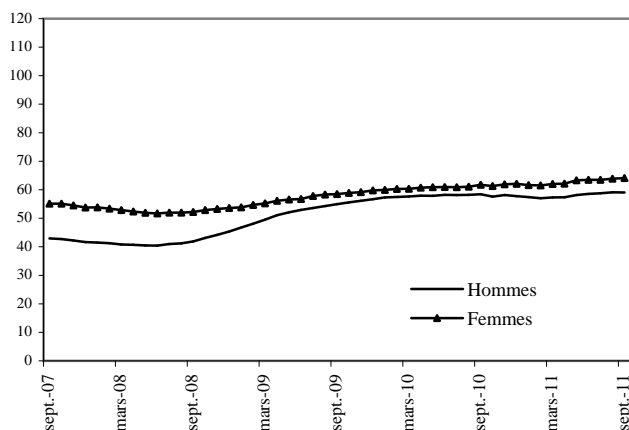
Par sexe (cvs en milliers)



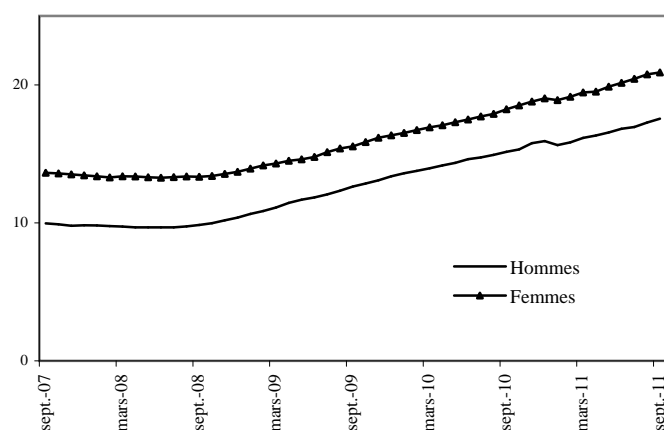
Moins de 25 ans (cvs en milliers)



Entre 25 et 49 ans (cvs en milliers)



50 ans et plus (cvs en milliers)



ANCIENNETÉ D'INSCRIPTION SUR LES LISTES DES DEMANDEURS D'EMPLOI

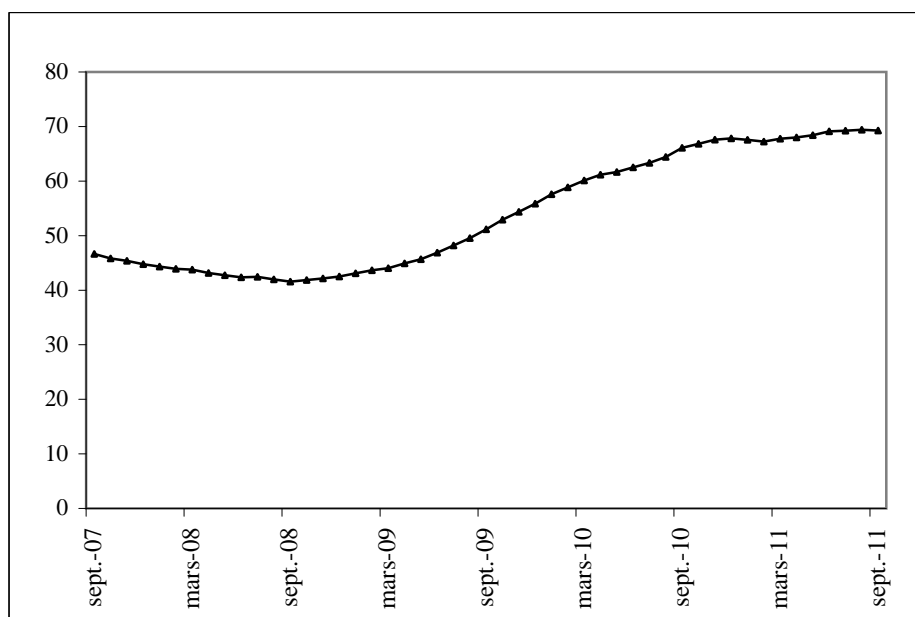
En Bretagne, le nombre de demandeurs d'emploi inscrits en catégories A,B,C depuis un an ou plus baisse de 0,1% au mois de septembre 2011 (+5,3% sur un an), et celui des inscrits depuis moins d'un an diminue de 0,2% (+3,3% sur un an).

Ancienneté d'inscription sur les listes des demandeurs d'emploi inscrits en fin de mois à Pôle emploi (catégories A, B, C)

Données CVS			<i>Effectifs et %</i>		
	septembre 2010	août 2011	septembre 2011	Variation sur un mois	Variation sur un an
Bretagne					
- Moins de 1 an	116 820	120 910	120 680	-0,2%	3,3%
- 1 an ou plus	66 100	69 640	69 590	-0,1%	5,3%
Part des demandeurs d'emploi inscrits depuis un an ou plus (%)	36,1%	36,5%	36,6%	+ 0,0 pt	+ 0,4 pt
<i>Pour mémoire :</i>					
1 an ou plus France métropolitaine (milliers)	1479,4	1581,3	1593,1	0,7%	7,7%
Part des demandeurs d'emploi inscrits depuis un an ou plus (%)	37,0%	38,1%	38,2%	+ 0,0 pt	+ 1,1 pt

Sources : STMT - Pôle emploi, Dares. Cvs : Direccte, DR Pôle emploi

Demandeurs d'emploi inscrits depuis plus d'un an (données CVS, en milliers)



FLUX D'ENTRÉES ET DE SORTIES PAR MOTIF

En Bretagne, les entrées à Pôle emploi en catégories A,B,C augmentent de 4,2% sur un mois (+5,6% sur un an). Les inscriptions pour "fins de mission d'interim" augmentent de 8,6% ainsi que les inscriptions pour "reprises d'activité" (+8%) et celles pour "fins de contrat à durée déterminée" (+5,1%). En revanche les inscriptions pour "premières entrées" diminuent de 5,6%.

Parallèlement, les sorties de catégories A,B,C augmentent de 3,8% fin septembre 2011 (+4,0% sur un an). Les sorties de Pôle emploi pour "entrées en stage" augmentent de 12%, les sorties pour "radiations administratives" augmentent de 8%, les sorties pour "reprises d'emploi déclarées" croissent de 6,9%.

Entrées à Pôle emploi par motif (catégories A, B, C)

Données CVS				<i>Effectifs et %</i>		
	septembre 2010	août 2011	septembre 2011	Répartition des motifs (en %)	Variation trimestrielle (1)	Variation annuelle (2)
Bretagne						
Fins de contrat à durée déterminée	6 400	6 890	7 240	30,8%	5,1%	13,1%
Fins de mission d'interim	1 430	1 520	1 650	7,0%	8,6%	15,4%
Licenciements économiques	570	480	500	2,1%	4,2%	-12,3%
Autres licenciements	1 630	1 510	1 550	6,6%	2,6%	-4,9%
Démissions	810	790	810	3,4%	2,5%	0,0%
Premières entrées	1 210	1 070	1 010	4,3%	-5,6%	-16,5%
Reprises d'activité	1 840	1 740	1 880	8,0%	8,0%	2,2%
Autres cas	8 340	8 540	8 840	37,6%	3,5%	6,0%
Ensemble	22 230	22 540	23 480	100,0%	4,2%	5,6%
<i>Pour mémoire :</i>						
France métropolitaine (milliers)	483,1	484,4	496,4	<i>///</i>	2,5%	1,7%

Sources : STMT - Pôle emploi, Dares. Cvs : Direccte, DR Pôle emploi

Sorties de Pôle emploi par motif (catégories A, B, C)

Données CVS				<i>Effectifs et %</i>		
	septembre 2010	août 2011	septembre 2011	Répartition des motifs (en %)	Variation trimestrielle (1)	Variation annuelle (2)
Bretagne						
Reprises d'emploi déclarées	5 160	5 220	5 580	25,4%	6,9%	8,1%
Entrées en stage	1 890	1 670	1 870	8,5%	12,0%	-1,1%
Arrêts de recherche (maternité, maladie, retraite) :	1 950	1 810	1 890	8,6%	4,4%	-3,1%
- dont dispenses de recherche d'emploi (DRE)	240	80	80	0,4%	0,0%	-66,7%
- dont maladies	1 100	1 070	1 110	5,1%	3,7%	0,9%
Cessations d'inscription pour défaut d'actualisation	8 960	9 200	9 190	41,8%	-0,1%	2,6%
Radiations administratives	1 150	1 120	1 210	5,5%	8,0%	5,2%
Autres cas	2 020	2 150	2 240	10,2%	4,2%	10,9%
Ensemble	21 130	21 170	21 980	100,0%	3,8%	4,0%
<i>Pour mémoire :</i>						
France métropolitaine (milliers)	461	460,1	458	<i>///</i>	1,2%	-0,5%

Sources : STMT - Pôle emploi, Dares. Cvs : Direccte, DR Pôle emploi

(1) : Evolution sur les trois derniers mois par rapport aux trois mois précédents

(2) : Evolution sur les trois derniers mois par rapport aux trois mêmes mois de l'année précédente

DEMANDEURS D'EMPLOI AYANT UN DROIT PAYABLE AU RSA

En Bretagne, en septembre 2011, le nombre de demandeurs d'emploi inscrits en catégorie A et ayant un droit payable au Revenu de Solidarité Active (RSA) est de 17 302 (soit 15,0% des demandeurs d'emploi inscrits en catégorie A, données brutes).

En Bretagne, en septembre 2011, le nombre de demandeurs d'emploi inscrits en catégorie A,B,C et ayant un droit payable au Revenu de Solidarité Active (RSA) est de 23 551 (soit 12,2% des demandeurs d'emploi inscrits en catégories A,B,C, données brutes),

Les entrées à Pôle emploi en catégories A,B,C des bénéficiaires ayant un droit payable au RSA sont de 3 914 au mois de septembre 2011 (soit 11,7% des entrées en catégories A,B,C, en données brutes). Les sorties de Pôle emploi en catégories A,B,C des bénéficiaires ayant un droit payable au RSA sont de 3 143 (soit 11,2% des sorties en catégories A,B,C données brutes).

Demandeurs d'emploi ayant un droit payable au RSA inscrits en fin de mois à Pôle emploi

Données brutes	septembre 2010	août 2011	septembre 2011	<i>Effectifs et %</i> Variation sur un an
Bretagne				
Catégorie A	16 355	17 253	17 302	5,8%
Catégorie B	3 332	3 054	3 584	7,6%
Catégorie C	2 504	2 667	2 665	6,4%
Catégorie ABC	22 191	22 974	23 551	6,1%
Catégorie D	610	508	661	8,4%
Catégorie E	1 844	1 748	1 814	-1,6%
Catégorie ABCDE	24 645	25 230	26 026	5,6%
Part dans l'ensemble des demandeurs d'emploi de catégorie A	14,5%	14,6%	15,0%	
Part dans l'ensemble des demandeurs d'emploi de catégories A, B, C	12,0%	12,2%	12,2%	
<i>Pour mémoire :</i>				
France métropolitaine				
Part dans l'ensemble des demandeurs d'emploi de catégorie A	18,0%	17,3%	17,6%	
Part dans l'ensemble des demandeurs d'emploi de catégories A, B, C	15,0%	14,8%	14,7%	

Sources : STMT - Pôle emploi, Dares

Demandeurs d'emploi ayant un droit payable au RSA inscrits en fin de mois à Pôle emploi (composantes de RSA*)

Données brutes	septembre 2010	août 2011	septembre 2011	<i>Effectifs et %</i> Variation sur un an
Bretagne				
Defm cat A "Rsa payable"	16 355	17 253	17 302	5,8%
<i>RSA socle seul</i>	12 053	12 597	12 714	5,5%
<i>RSA socle et activité</i>	1 902	2 075	1 988	4,5%
<i>RSA activité seul</i>	2 400	2 581	2 600	8,3%
Defm cat ABC "Rsa payable"	22 191	22 974	23 551	6,1%
<i>RSA socle seul</i>	13 569	14 128	14 363	5,9%
<i>RSA socle et activité</i>	3 583	3 709	3 767	5,1%
<i>RSA activité seul</i>	5 039	5 137	5 421	7,6%

Sources : STMT - Pôle emploi, Dares.

* cf. encadré 1 pour une définition des composantes

Entrées et sorties à Pôle emploi des demandeurs d'emploi ayant un droit payable au RSA (catégories A, B, C)

Données brutes	septembre 2010	août 2011	septembre 2011	<i>Effectifs et %</i> Variation sur un an
Bretagne				
Entrées				
Entrées des demandeurs d'emploi ayant un droit payable au RSA	3 408	2 930	3 914	14,8%
Part dans l'ensemble des entrées	10,7%	11,7%	11,7%	
Sorties				
Sorties des demandeurs d'emploi ayant un droit payable au RSA	3 010	2 430	3 143	4,4%
Part dans l'ensemble des sorties	11,8%	13,4%	11,2%	

Sources : STMT - Pôle emploi, Dares.

Avertissement Sont repérés ici les demandeurs d'emploi ayant un droit payable au RSA i.e. les bénéficiaires (allocataires ou conjoints) d'une allocation au titre du RSA. Le nombre de ces bénéficiaires n'est pas directement comparable à celui des demandeurs d'emploi ayant des droits ouverts. En effet, ce dernier recouvre également des personnes dont le droit est suspendu.

Cf. encadré 1 « sources et définitions » pour plus d'informations à ce sujet.

DEMANDEURS D'EMPLOI AYANT DES DROITS OUVERTS AU RSA

En Bretagne, au mois de septembre 2011, le nombre de demandeurs d'emploi inscrits en catégorie A et ayant un droit ouvert au Revenu de solidarité active (RSA) est de 21 184 (soit 18,3% des demandeurs d'emploi inscrits en catégorie A). Le nombre de demandeurs d'emploi inscrits en catégories A,B,C et ayant un droit ouvert au RSA est de 29 811 (soit 15,5% des demandeurs d'emploi inscrits en catégories A,B,C).

Les entrées à Pôle emploi en catégories A,B,C des personnes ayant un droit ouvert au RSA sont de 4 949 au mois de septembre 2011 (soit 14,8% des entrées en catégories A,B,C). Les sorties de catégories A,B,C des personnes ayant un droit ouvert au RSA sont de 4 169 au mois de septembre 2011 (soit 14,8% des sorties de catégories A,B,C).

Demandeurs d'emploi inscrits en fin de mois à Pôle emploi et ayant des droits ouverts au RSA

<i>Données brutes</i>	<i>Effectifs et %</i>			
	septembre 2010	août 2011	septembre 2011	Variation sur un an
Bretagne				
Catégorie A	20 166	21 153	21 184	5,0%
Catégorie B	4 350	3 928	4 634	6,5%
Catégorie C	3 762	3 867	3 993	6,1%
Catégorie A, B, C	28 278	28 948	29 811	5,4%
Catégorie D	867	709	897	3,5%
Catégorie E	2 352	2 202	2 254	-4,2%
Catégories A, B, C, D, E	31 497	31 859	32 962	4,7%
Part dans l'ensemble des demandeurs d'emploi de catégorie A	17,8%	17,9%	18,3%	///
Part dans l'ensemble des demandeurs d'emploi de catégories A, B, C	15,3%	15,4%	15,5%	///

Sources : STMT - Pôle emploi, Dares.

Entrées et sorties à Pôle emploi des demandeurs d'emploi ayant des droits ouverts au RSA (catégories A, B, C)

<i>Données brutes</i>	<i>Effectifs et %</i>			
	septembre 2010	août 2011	septembre 2011	Variation sur un an
Bretagne				
Entrées				
Entrées de demandeurs d'emploi ayant des droits ouverts au RSA	4 326	3 683	4 949	14,4%
Part dans l'ensemble des entrées	13,6%	14,8%	14,8%	
Sorties				
Sorties de demandeurs d'emploi ayant des droits ouverts au RSA	3 986	3 199	4 169	4,6%
Part dans l'ensemble des sorties	15,6%	17,7%	14,8%	

Sources : STMT - Pôle emploi, Dares.

Pour mémoire

Entre juin 2009 et mai 2010, seuls étaient repérés dans les fichiers de Pôle emploi les demandeurs d'emploi ayant des droits ouverts au RSA. Les demandeurs d'emploi ayant des droits ouverts au RSA sont des personnes ayant un droit payable au RSA ou ayant un droit au RSA suspendu pendant 4 mois maximum (notamment pour non respect des devoirs qui leur incombent, non renouvellement de déclaration trimestrielle de ressources, dépassement du seuil de ressources, ou parce que la demande est en cours de traitement). Parmi ces demandeurs d'emploi repérés comme ayant des droits ouverts au RSA, certains ne percevront pas le RSA.

Cf. encadré 1 « sources et définitions » pour plus d'informations à ce sujet.

OFFRES D'EMPLOI COLLECTÉES PAR PÔLE EMPLOI

En Bretagne, les offres d'emploi collectées par Pôle emploi au cours du mois de septembre 2011 augmentent de 3,9% par rapport au mois précédent (+4,2% sur un an). Les offres d'emploi durables (six mois ou plus) et les offres d'emploi non durables varient respectivement de +1,4% et +6,7% sur un an.

					<i>Effectifs et %</i>
Données CVS	septembre 2010	août 2011	septembre 2011	Variation mensuelle (1)	Variation annuelle (2)
Bretagne					
- Emplois durables (6 mois ou plus)	5 100	5 160	5 170	0,2%	1,4%
- Emplois non durables (moins de 6 mois)	5 960	5 940	6 360	7,1%	6,7%
Ensemble	11 060	11 100	11 530	3,9%	4,2%
<i>Pour mémoire :</i>					
France métropolitaine					
- Emplois durables (6 mois ou plus)	109,0	128,4	117,6	1%	7,5%
- Emplois non durables (moins de 6 mois)	156,1	168,9	158,5	2,3%	5%
Ensemble	265,1	297,3	276,1	1,7%	6,1%

Sources : STMT - Pôle emploi, Dares. Cvs : Direccte, DR Pôle emploi

(1) : Evolution sur les trois derniers mois par rapport aux trois mois précédents

(2) : Evolution sur les trois derniers mois par rapport aux trois mêmes mois de l'année précédente

Encadré 1 - Sources et définitions

Demandeurs d'emploi inscrits en fin de mois à Pôle emploi

Catégories de demandeurs d'emploi

Les demandeurs d'emploi inscrits à Pôle emploi sont regroupés en différentes catégories. Conformément aux recommandations du rapport du Cnis sur la définition d'indicateurs en matière d'emploi, de chômage, de sous-emploi et de précarité de l'emploi (septembre 2008), la Dares et Pôle emploi présentent à des fins d'analyse statistique les données sur les demandeurs d'emploi inscrits à Pôle emploi en fonction des catégories suivantes :

- catégorie A : demandeurs d'emploi tenus de faire des actes positifs de recherche d'emploi, sans emploi ;
- catégorie B : demandeurs d'emploi tenus de faire des actes positifs de recherche d'emploi, ayant exercé une activité réduite courte (i.e. de 78 heures ou moins au cours du mois) ;
- catégorie C : demandeurs d'emploi tenus de faire des actes positifs de recherche d'emploi, ayant exercé une activité réduite longue (i.e. de plus de 78 heures au cours du mois) ;
- catégorie D : demandeurs d'emploi non tenus de faire des actes positifs de recherche d'emploi (en raison d'un stage, d'une formation, d'une maladie...), sans emploi ;
- catégorie E : demandeurs d'emploi non tenus de faire des actes positifs de recherche d'emploi, en emploi (par exemple : bénéficiaires de contrats aidés).

Dans les fichiers administratifs de Pôle emploi, huit catégories de demandeurs d'emploi sont utilisées (catégories 1 à 8). Ces catégories ont été définies par arrêté (arrêté du 5 février 1992 complété par l'arrêté du 5 mai 1995). Jusqu'au mois de février 2009, les publications étaient fondées sur ces catégories. Le tableau suivant présente la correspondance entre les catégories utilisées à des fins de publication statistique à partir de mars 2009 et les catégories administratives auxquelles Pôle emploi a recours dans sa gestion des demandeurs d'emploi :

Catégories statistiques	Catégories administratives
Catégorie A	Catégories 1, 2, 3 hors activité réduite
Catégorie B	Catégories 1, 2, 3 en activité réduite
Catégorie C	Catégories 6, 7, 8
Catégorie D	Catégorie 4
Catégorie E	Catégorie 5
Catégories A, B, C	Catégories 1, 2, 3, 6, 7, 8

La situation réelle au regard de l'emploi des demandeurs d'emploi peut, dans certains cas, ne pas correspondre à la catégorie dans laquelle ils sont enregistrés : si cette correspondance est contrôlée pour les demandeurs d'emploi indemnisés, il n'en est pas de même des demandeurs d'emploi non indemnisés.

Les entrées et les sorties des listes de Pôle emploi sont enregistrées pour l'ensemble A, B, C et non au niveau de chacune des catégories A, B ou C.

Ancienneté sur les listes de Pôle emploi

L'ancienneté d'inscription à la fin du mois m sur les listes d'un demandeur d'emploi inscrit à Pôle emploi mesure le nombre de jours qu'il a passé sur les listes (en catégories A, B, C). Cette notion se rapporte aux effectifs de demandeurs d'emploi inscrits en catégorie A, B, et C.

Du fait du mode d'enregistrement des entrées et des sorties, il n'est pas possible de calculer l'ancienneté en catégorie A (respectivement B ou C) ou la durée passée sans discontinuité dans la catégorie A (respectivement B ou C).

De manière conventionnelle, un demandeur d'emploi qui est resté inscrit plus de 12 mois sur les listes de Pôle emploi (i.e. son ancienneté sur les listes est supérieure à 1 an) peut être qualifié de demandeur d'emploi de longue durée. S'il est inscrit depuis plus de 24 mois, il est considéré comme étant demandeur d'emploi de très longue durée.

Motifs d'entrée et de sortie des listes de Pôle emploi pour les catégories A, B, C

Les flux d'entrée et de sortie des listes sont présentés suivant différents motifs.

Parmi les motifs d'entrée :

- les premières entrées correspondent aux cas où la demande d'emploi est enregistrée alors que la personne se présente pour la première fois sur le marché du travail, notamment lorsqu'elle vient d'achever ses études ou lorsqu'elle était auparavant inactive ;

- les autres cas recouvrent des situations ne correspondant à aucune autre ventilation, y compris les entrées pour rupture conventionnelle de CDI.

Parmi les motifs de sortie :

- les arrêts de recherche sont liés à une maladie, un congé de maternité, un accident du travail, un départ en retraite ou une dispense de recherche d'emploi ;

- les cessations d'inscription pour défaut d'actualisation correspondent aux cas où le demandeur d'emploi n'a pas actualisé sa déclaration de situation mensuelle ;

Encadré 1 - Sources et définitions (suite)

- les radiations administratives peuvent intervenir lorsque le demandeur d'emploi ne répond pas à une convocation, lorsqu'il fait une fausse déclaration ou lorsqu'il refuse une offre d'emploi (le motif d'offre raisonnable d'emploi a été ajouté en octobre 2008), une formation, une visite médicale, un contrat d'apprentissage ou de professionnalisation, un contrat aidé, une action d'insertion. La suspension qui en découle peut aller de 15 jours à 12 mois suivant la cause ;
- les autres cas recouvrent des situations ne correspondant à aucune autre ventilation.

Les motifs de sortie des listes de Pôle emploi sont mal connus dans les fichiers administratifs. En particulier, dans les statistiques publiées ici, les reprises d'emploi déclarées sous-estiment le nombre de reprises réelles d'emploi. En effet, chaque mois, de nombreux demandeurs d'emploi sortent des listes parce qu'ils n'ont pas actualisé leur situation mensuelle en fin de mois (ils sont alors enregistrés dans le motif « cessation d'inscription pour défaut d'actualisation ») ou à la suite d'une radiation administrative, par exemple pour non réponse à convocation. Or, une partie de ces demandeurs d'emploi a en fait retrouvé un emploi. L'enquête trimestrielle Sortants de Pôle emploi et de la Dares fournit une estimation de la part des sorties réelles pour reprise d'emploi.

Les offres d'emploi collectées à Pôle emploi

Pôle emploi collecte des offres d'emploi auprès des entreprises. Les offres collectées publiées ici sont classées suivant trois types :

- les offres d'emploi durable, pour des contrats de plus de six mois ;
- les offres d'emploi temporaire, pour des contrats compris entre un et six mois ;
- les offres d'emploi occasionnel, pour des contrats de moins d'un mois.

Les rapprochements entre les offres et les demandes d'emploi doivent être faits avec précaution dans la mesure où une partie des besoins de recrutement des entreprises ne donne pas lieu au dépôt d'une offre auprès de Pôle emploi et ce dans des proportions qui peuvent varier selon la qualification de l'emploi, le secteur d'activité ou la taille de l'entreprise.

Méthodologie de correction des variations saisonnières

La méthodologie adoptée pour corriger les séries publiées ici se décompose en deux étapes détaillées ci-après. Les estimations des coefficients de variations saisonnières sont réalisées sur la période allant de janvier 1996 à décembre 2010. Les coefficients saisonniers sont projetés sur l'ensemble de l'année 2011 de sorte que la campagne de traitement statistique des séries n'a lieu qu'une seule fois par an, au mois de février, quand toutes les données de l'année antérieure sont disponibles.

1ème étape : correction des variations saisonnières

Les séries publiées ici sont marquées par des phénomènes récurrents, de type saisonniers, qui ne reflètent pas des mouvements de nature économique. Il est nécessaire d'en faire abstraction pour analyser les fluctuations purement conjoncturelles de ces séries : il faut raisonner sur des données corrigées des variations saisonnières (cvs).

Celles-ci permettent d'éliminer la composante saisonnière de chaque série pour ne garder que les composantes liées à la tendance (i.e. à l'évolution de long terme de la série), au cycle (i.e. aux fluctuations de court terme) et à certaines irrégularités (fluctuations résiduelles non périodiques). Pour les séries France et France Métropolitaine, la cvs est appliquée aux données préalablement corrigées des jours ouvrables.

2ème étape : mise en cohérence des différentes ventilations

Les séries désaisonnalisées sont mises en cohérence, de sorte que la somme de séries désaisonnalisées soit égale à la série désaisonnalisée de la somme des séries brutes.

Demandeurs d'emploi ayant un droit payable au Revenu de solidarité active (RSA)

Le Revenu de solidarité active (RSA) est entré en vigueur le 1^{er} juin 2009 en France métropolitaine et est généralisé au plus tard le 1^{er} janvier 2011 en Outre-mer. Il a pour objet « d'assurer à ses bénéficiaires des moyens convenables d'existence, afin de lutter contre la pauvreté, encourager l'exercice ou le retour à une activité professionnelle et aider à l'insertion sociale des bénéficiaires » (loi n°2008-1249 du 1^{er} décembre 2008). Il remplace le Revenu minimum d'insertion (RMI), l'Allocation de parent isolé (API) ainsi que les mécanismes d'intéressement liés à la reprise d'emploi.

Le RSA est une allocation destinée à porter les ressources du foyer au niveau d'un revenu garanti. Le revenu garanti est calculé pour chaque foyer en faisant la somme :

- d'un montant forfaitaire dont le niveau varie en fonction de la composition du foyer et du nombre d'enfants à charge et qui correspondait en juin 2009 au montant du RMI ou de l'API pour les parents isolés,
- de 62 % des revenus d'activité des membres du foyer, s'il y en a.

Un bénéficiaire du RSA est tenu « de rechercher un emploi, d'entreprendre les démarches nécessaires à la création de sa propre activité ou d'entreprendre les actions nécessaires à une meilleure insertion sociale ou professionnelle » s'il remplit les conditions suivantes (article L.262-28) :

- les ressources de son foyer sont inférieures à un certain montant forfaitaire, dont le niveau varie en fonction de la composition du foyer et du nombre d'enfants à charge (460,09 €/mois pour un célibataire sans enfant) ;
- il est sans emploi ou ne tire de l'exercice de son activité professionnelle que des revenus inférieurs à 500 € (décret n°2009-404 du 15 avril 2009).

Pour un bénéficiaire du RSA majoré (i.e. une personne isolée assumant la charge d'un ou de plusieurs enfants ou étant enceinte), il est tenu compte des sujétions particulières auxquelles celui-ci est contraint, notamment en matière de garde d'enfants.

Un bénéficiaire du RSA tenu aux obligations précisées ci-dessus est orienté par le Conseil général :

- de façon prioritaire, lorsqu'il est disponible pour occuper un emploi, soit vers Pôle emploi soit, si le département décide d'y recourir, vers un autre organisme participant au service public de l'emploi (mission locale, PLIE, organisme privé de placement...);
- vers les autorités ou organismes compétents en matière d'insertion sociale lorsque des difficultés (de logement ou de santé notamment) font temporairement obstacle à son engagement dans une démarche de recherche d'emploi.

Encadré 1 - Sources et définitions (fin)

À compter de juillet 2010, sont repérés dans le système d'information statistique de Pôle emploi les demandeurs d'emploi ayant un droit payable au RSA i.e. les bénéficiaires (allocataires ou conjoints) d'une allocation au titre du RSA. Entre juin 2009 et juin 2010, seuls étaient repérés dans les fichiers de Pôle emploi les demandeurs d'emploi ayant des droits ouverts au RSA i.e. les personnes ayant un droit payable au RSA, les personnes ayant un droit au RSA suspendu pendant 4 mois maximum (notamment pour non respect des devoirs qui leur incombent, non renouvellement de déclaration trimestrielle de ressources, dépassement du seuil de ressources, ou parce que la demande est en cours de traitement). Parmi ces demandeurs d'emploi repérés comme ayant des droits ouverts au RSA, certains ne percevront pas le RSA.

Quatre catégories d'indicateurs relatifs aux demandeurs d'emploi ayant un droit payable au RSA sont publiées :

- les demandeurs d'emploi inscrits en fin de mois à Pôle emploi et ayant un droit payable au RSA ;
- les demandeurs d'emploi inscrits en fin de mois ayant un droit payable au RSA selon la composante de RSA. Il existe trois composantes de RSA : le RSA socle seul, le RSA socle et activité, le RSA activité seul. Le RSA socle seul bénéficie aux foyers qui n'ont pas de revenu d'activité, il est égal à un montant forfaitaire. Le RSA socle et activité bénéficie aux foyers qui ont de faibles revenus d'activité et dont l'ensemble des ressources est inférieur au montant forfaitaire. Le RSA activité seul bénéficie aux foyers qui ont de faibles revenus d'activité et dont l'ensemble des ressources est supérieur au montant forfaitaire. Cette nouvelle composante élargit le champ des bénéficiaires ;
- les entrées à Pôle emploi de demandeurs d'emploi ayant un droit payable au RSA ;
- les sorties de Pôle emploi de demandeurs d'emploi ayant un droit payable au RSA.

Le dénombrement des demandeurs d'emploi ayant un droit payable au RSA résulte d'un rapprochement entre les fichiers de Pôle emploi d'une part et ceux de la Cnaf et de la CCMSA d'autre part.

La mise en œuvre de la loi portant création du RSA à compter du 1^{er} juin 2009 est susceptible d'accroître sensiblement le nombre de demandeurs d'emploi inscrits à Pôle emploi et, parmi ceux-ci, la part de ceux qui bénéficient d'une prestation de solidarité (RMI ou API avant le 1^{er} juin 2009 ; RSA après le 1^{er} juin ainsi que RMI et API à titre transitoire pour certains bénéficiaires). En effet, l'obligation d'orientation vers le service public de l'emploi des bénéficiaires du RSA disponibles pour occuper un emploi devrait conduire une proportion plus importante qu'auparavant de bénéficiaires de prestations de solidarité à s'inscrire à Pôle emploi. Par ailleurs, l'ouverture du RSA à des personnes auparavant non éligibles au RMI ou à l'API (salariés à faibles revenus ne bénéficiant pas ou plus de mesures d'intéressement) pourrait conduire certains demandeurs d'emploi (notamment en activité réduite) à se voir ouvrir des droits nouveaux au RSA.

Encadré 2 - Les demandeurs d'emploi inscrits à Pôle emploi : un concept différent du chômage au sens du BIT

La notion de demandeurs d'emploi inscrits à Pôle emploi est une notion différente de celle du chômage au sens du BIT : certains demandeurs d'emploi ne sont pas chômeurs au sens du BIT et inversement certains chômeurs au sens du BIT ne sont pas inscrits à Pôle Emploi.

Les données relatives aux demandeurs d'emploi sont issues des fichiers administratifs de gestion de Pôle emploi. La répartition entre les diverses catégories A, B, ou C s'effectue sur la base de règles juridiques portant notamment sur l'obligation de faire des actes positifs de recherche d'emploi et d'être immédiatement disponible. L'exercice d'une activité réduite est autorisé.

Pour mémoire, un chômeur au sens du BIT est une personne en âge de travailler (c'est-à-dire ayant 15 ans ou plus) qui : 1) n'a pas travaillé, ne serait-ce qu'une heure, au cours de la semaine de référence, 2) est disponible pour prendre un emploi dans les 15 jours et 3) a cherché activement un emploi dans le mois précédent ou en a trouvé un qui commence dans les trois mois. Seule une enquête statistique peut vérifier si ces critères sont remplis. En France, il s'agit de l'enquête Emploi de l'Insee.

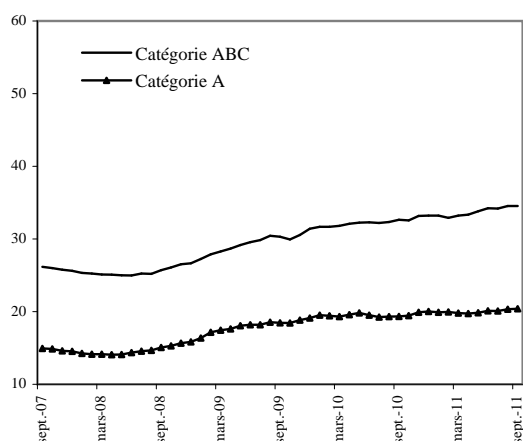
Alors que le chômage au sens du BIT constitue un indicateur de référence pour l'analyse des évolutions du marché du travail, le nombre de demandeurs d'emploi inscrits en fin de mois à Pôle emploi peut être affecté par d'autres facteurs : modifications du suivi et de l'accompagnement des demandeurs d'emploi, comportements d'inscription des demandeurs d'emploi, mise en place du RSA (1^{er} juin 2009)...

L'Insee publie chaque trimestre les indicateurs de référence pour le chômage au sens du BIT à partir des résultats trimestriels de son enquête Emploi pour la France métropolitaine. Les dernières estimations de l'Insee sont disponibles sur son site Internet, à l'adresse suivante : http://www.insee.fr/fr/indicateurs/indic_conj/donnees/doc_idconj_14.pdf.

DIRECCTE Bretagne

 DIRECTION RÉGIONALE DES ENTREPRISES, DE LA CONCURRENCE,
DE LA CONSOMMATION, DU TRAVAIL ET DE L'EMPLOI

DEMANDEURS D'EMPLOI INSCRITS ET OFFRES COLLECTÉES PAR PÔLE EMPLOI DANS LES CÔTES-D'ARMOR EN SEPTEMBRE 2011

 Demandeurs d'emploi inscrits en fin de mois à
Pôle emploi. Catégories A et A,B,C (CVS en milliers)


Fin septembre 2011, dans le département des Côtes d'Armor, 20 390 personnes sont inscrites à Pôle emploi en catégorie A. Ce nombre augmente de 0,3%, soit +60 par rapport à août 2011. Sur un an, il est en hausse de 5,5%. En Bretagne, le nombre de demandeurs d'emploi inscrits en catégorie A diminue de 0,2% par rapport à août 2011 (-280).

Le nombre de demandeurs d'emploi inscrits en catégories A,B,C s'établit à 34 540 dans le département des Côtes-d'Armor, fin septembre 2011. Ce nombre ne varie pas 0,0% (+5,8% sur un an).

En Bretagne, le nombre de demandeurs d'emploi inscrits en catégorie A,B,C diminue de 0,1% par rapport à août 2011 (-280).

Demandeurs d'emploi inscrits en fin de mois à Pôle emploi - Catégorie A

Données CVS	septembre 2010	août 2011	septembre 2011	Variation sur un mois	Variation sur un an
Effectifs (arrondis à la dizaine) et %					
Hommes	10 060	10 520	10 500	-0,2%	4,4%
Femmes	9 270	9 810	9 890	0,8%	6,7%
Moins de 25 ans	3 260	3 330	3 210	-3,6%	-1,5%
Entre 25 et 49 ans	12 040	12 310	12 470	1,3%	3,6%
50 ans et plus	4 030	4 690	4 710	0,4%	16,9%
Hommes de moins de 25 ans	1 730	1 690	1 660	-1,8%	-4,0%
Hommes de 25 à 49 ans	6 250	6 370	6 380	0,2%	2,1%
Hommes de 50 ans et plus	2 080	2 460	2 460	0,0%	18,3%
Femmes de moins de 25 ans	1 530	1 640	1 550	-5,5%	1,3%
Femmes de 25 à 49 ans	5 790	5 940	6 090	2,5%	5,2%
Femmes de 50 ans et plus	1 950	2 230	2 250	0,9%	15,4%
Ensemble de la catégorie A	19 330	20 330	20 390	0,3%	5,5%

Sources : STMT - Pôle emploi, Dares. Cvs : Direccte, DR Pôle emploi

Demandeurs d'emploi inscrits en fin de mois à Pôle emploi - Catégories A,B,C

Données CVS	septembre 2010	août 2011	septembre 2011	Variation sur un mois	Variation sur un an
Effectifs (arrondis à la dizaine) et %					
Hommes	15 380	16 160	16 130	-0,2%	4,9%
Femmes	17 270	18 380	18 410	0,2%	6,6%
Moins de 25 ans	5 340	5 550	5 380	-3,1%	0,7%
Entre 25 et 49 ans	20 830	21 560	21 680	0,6%	4,1%
50 ans et plus	6 480	7 430	7 480	0,7%	15,4%
Hommes de moins de 25 ans	2 640	2 630	2 600	-1,1%	-1,5%
Hommes de 25 à 49 ans	9 840	10 140	10 140	0,0%	3,0%
Hommes de 50 ans et plus	2 900	3 390	3 390	0,0%	16,9%
Femmes de moins de 25 ans	2 700	2 920	2 780	-4,8%	3,0%
Femmes de 25 à 49 ans	10 990	11 420	11 540	1,1%	5,0%
Femmes de 50 ans et plus	3 580	4 040	4 090	1,2%	14,2%
Ensemble des catégories A, B, C	32 650	34 540	34 540	0,0%	5,8%

Sources : STMT - Pôle emploi, Dares. Cvs : Direccte, DR Pôle emploi

**Ancienneté d'inscription sur les listes des demandeurs d'emploi inscrits en fin de mois
à Pôle emploi (Catégories A,B,C)**

Effectifs et %

Données CVS	septembre	août	septembre	Variation sur un mois	Variation sur un an
	2010	2011	2011		
Moins de 1 an	20 490	21 330	21 360	0,1%	4,2%
1 an ou plus	12 160	13 210	13 180	-0,2%	8,4%
Part des demandeurs d'emploi inscrits depuis plus d'un an (%)	37,2%	38,2%	38,2%	- 0,1 pt	+ 0,9 pt

Sources : STMT - Pôle emploi, Dares. Cvs : Direccte, DR Pôle emploi

Entrées et sorties à Pôle emploi (catégories A,B,C)

Effectifs et %

Données CVS	septembre	août	septembre	Variation sur un mois (1)	Variation annuelle (2)
	2010	2011	2011		
Entrées à Pôle emploi	3 830	3 870	4 010	3,6%	4,7%
Sorties de Pôle emploi	3 630	3 510	3 740	6,6%	3,0%

Sources : STMT - Pôle emploi, Dares. Cvs : Direccte, DR Pôle emploi

Offres d'emploi collectées par Pôle emploi

Effectifs et %

Données CVS	septembre	août	septembre	Variation sur un mois (1)	Variation annuelle (2)
	2010	2011	2011		
- Emplois durables (6 mois ou plus)	800	780	760	-2,6%	-5,0%
- Emplois non durables (moins de 6 mois)	1 190	1 250	1 340	7,2%	12,6%
Ensemble	1 990	2 030	2 100	3,4%	5,5%

Sources : STMT - Pôle emploi, Dares. Cvs : Direccte, DR Pôle emploi

Demandeurs d'emploi ayant un droit payable au RSA inscrits en fin de mois à Pôle emploi

Effectifs et %

Données brutes	septembre	août	septembre	Variation sur un mois	Variation sur un an
	2010	2011	2011		
Catégorie A	2 672	3 052	3 153	<i>///</i>	18,0%
Catégorie B	611	601	692	<i>///</i>	13,3%
Catégorie C	454	491	466	<i>///</i>	2,6%
Catégories A, B, C	3 737	4 144	4 311	<i>///</i>	15,4%
Catégorie D	122	84	101	<i>///</i>	-17,2%
Catégorie E	344	373	364	<i>///</i>	5,8%
Catégories A, B, C, D, E	4 203	4 601	4 776	<i>///</i>	13,6%
Part dans l'ensemble des demandeurs d'emploi de catégorie A	13,7%	14,7%	15,4%	<i>///</i>	<i>///</i>
Part dans l'ensemble des demandeurs d'emploi de catégories A, B, C	11,3%	12,1%	12,3%	<i>///</i>	<i>///</i>

Sources : STMT - Pôle emploi, Dares. Cvs : Direccte, DR Pôle emploi

(1) : Evolution sur les trois derniers mois par rapport aux trois mois précédents

(2) : Evolution sur les trois derniers mois par rapport aux trois mêmes mois de l'année précédente

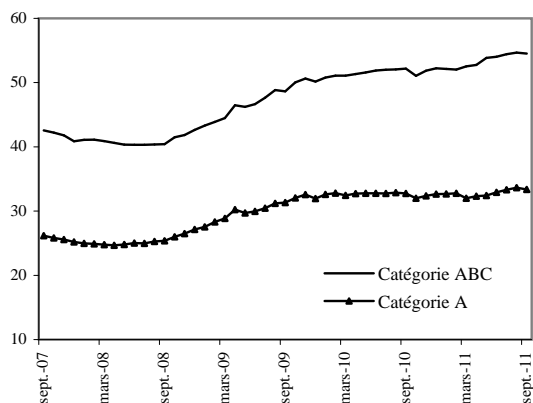
DIRECCTE Bretagne

DIRECTION RÉGIONALE DES ENTREPRISES, DE LA CONCURRENCE,
DE LA CONSOMMATION, DU TRAVAIL ET DE L'EMPLOI

DR Pôle emploi

DEMANDEURS D'EMPLOI INSCRITS ET OFFRES COLLECTÉES PAR PÔLE EMPLOI DANS LE FINISTÈRE EN SEPTEMBRE 2011

Demands d'emploi inscrits en fin de mois à
Pôle emploi. Catégories A et A,B,C (CVS en milliers)



Fin septembre 2011, dans le département du Finistère, 33 380 personnes sont inscrites à Pôle emploi en catégorie A. Ce nombre diminue de 0,8%, soit -270 par rapport à août 2011. Sur un an, il est en hausse de 2,0%. En Bretagne, le nombre de demandeurs d'emploi inscrits en catégorie A diminue de 0,2% par rapport à août 2011 (-280).

Le nombre de demandeurs d'emploi inscrits en catégories A,B,C s'établit à 54 520 dans le département du Finistère, fin septembre 2011. Ce nombre diminue de 0,3% (+4,5% sur un an).

En Bretagne, le nombre de demandeurs d'emploi inscrits en catégorie A,B,C diminue de 0,1% par rapport à août 2011 (-280).

Demandeurs d'emploi inscrits en fin de mois à Pôle emploi - Catégorie A

Données CVS	septembre 2010	août 2011	septembre 2011	Variation sur un mois	Variation sur un an
Effectifs (arrondis à la dizaine) et %					
Hommes	17 120	17 150	17 110	-0,2%	-0,1%
Femmes	15 620	16 500	16 270	-1,4%	4,2%
Moins de 25 ans	5 230	5 180	5 050	-2,5%	-3,4%
Entre 25 et 49 ans	20 950	21 150	20 940	-1,0%	0,0%
50 ans et plus	6 560	7 320	7 390	1,0%	12,7%
Hommes de moins de 25 ans	2 750	2 610	2 600	-0,4%	-5,5%
Hommes de 25 à 49 ans	11 000	10 800	10 710	-0,8%	-2,6%
Hommes de 50 ans et plus	3 370	3 740	3 800	1,6%	12,8%
Femmes de moins de 25 ans	2 480	2 570	2 450	-4,7%	-1,2%
Femmes de 25 à 49 ans	9 950	10 350	10 230	-1,2%	2,8%
Femmes de 50 ans et plus	3 190	3 580	3 590	0,3%	12,5%
Ensemble de la catégorie A	32 740	33 650	33 380	-0,8%	2,0%

Sources : STMT - Pôle emploi, Dares. Cvs : Direccte, DR Pôle emploi

Demandeurs d'emploi inscrits en fin de mois à Pôle emploi - Catégories A,B,C

Données CVS	septembre 2010	août 2011	septembre 2011	Variation sur un mois	Variation sur un an
Effectifs (arrondis à la dizaine) et %					
Hommes	24 990	25 640	25 600	-0,2%	2,4%
Femmes	27 190	29 040	28 920	-0,4%	6,4%
Moins de 25 ans	8 180	8 230	8 080	-1,8%	-1,2%
Entre 25 et 49 ans	33 980	35 200	35 080	-0,3%	3,2%
50 ans et plus	10 020	11 250	11 360	1,0%	13,4%
Hommes de moins de 25 ans	3 990	3 910	3 850	-1,5%	-3,5%
Hommes de 25 à 49 ans	16 500	16 700	16 620	-0,5%	0,7%
Hommes de 50 ans et plus	4 500	5 030	5 130	2,0%	14,0%
Femmes de moins de 25 ans	4 190	4 320	4 230	-2,1%	1,0%
Femmes de 25 à 49 ans	17 480	18 500	18 460	-0,2%	5,6%
Femmes de 50 ans et plus	5 520	6 220	6 230	0,2%	12,9%
Ensemble des catégories A, B, C	52 180	54 680	54 520	-0,3%	4,5%

Sources : STMT - Pôle emploi, Dares. Cvs : Direccte, DR Pôle emploi

Ancienneté d'inscription sur les listes des demandeurs d'emploi inscrits en fin de mois à Pôle emploi (Catégories A,B,C)

Effectifs et %

Données CVS	septembre	août	septembre	Variation sur un mois	Variation sur un an
	2010	2011	2011		
Moins de 1 an	33 100	34 220	34 070	-0,4%	2,9%
1 an ou plus	19 080	20 460	20 450	0,0%	7,2%
Part des demandeurs d'emploi inscrits depuis plus d'un an (%)	36,6%	37,4%	37,5%	+ 0,1 pt	+ 0,9 pt

Sources : STMT - Pôle emploi, Dares. Cvs : Direccte, DR Pôle emploi

Entrées et sorties à Pôle emploi (catégories A,B,C)

Effectifs et %

Données CVS	septembre	août	septembre	Variation sur un mois (1)	Variation annuelle (2)
	2010	2011	2011		
Entrées à Pôle emploi	6 070	6 180	6 390	3,4%	5,3%
Sorties de Pôle emploi	5 890	5 850	6 000	2,6%	1,9%

Sources : STMT - Pôle emploi, Dares. Cvs : Direccte, DR Pôle emploi

Offres d'emploi collectées par Pôle emploi

Effectifs et %

Données CVS	septembre	août	septembre	Variation sur un mois (1)	Variation annuelle (2)
	2010	2011	2011		
- Emplois durables (6 mois ou plus)	1 260	1 290	1 290	0,0%	2,4%
- Emplois non durables (moins de 6 mois)	1 840	1 770	2 030	14,7%	10,3%
Ensemble	3 100	3 060	3 320	8,5%	7,1%

Sources : STMT - Pôle emploi, Dares. Cvs : Direccte, DR Pôle emploi

Demandeurs d'emploi ayant un droit payable au RSA inscrits en fin de mois à Pôle emploi

Effectifs et %

Données brutes	septembre	août	septembre	Variation sur un mois	Variation sur un an
	2010	2011	2011		
Catégorie A	5 216	5 168	5 178	///	-0,7%
Catégorie B	950	865	985	///	3,7%
Catégorie C	726	823	763	///	5,1%
Catégories A, B, C	6 892	6 856	6 926	///	0,5%
Catégorie D	195	144	185	///	-5,1%
Catégorie E	594	496	527	///	-11,3%
Catégories A, B, C, D, E	7 681	7 496	7 638	///	-0,6%
Part dans l'ensemble des demandeurs d'emploi de catégorie A	15,9%	15,5%	15,5%	///	///
Part dans l'ensemble des demandeurs d'emploi de catégories A, B, C	13,1%	12,9%	12,6%	///	///

Sources : STMT - Pôle emploi, Dares. Cvs : Direccte, DR Pôle emploi

(1) : Evolution sur les trois derniers mois par rapport aux trois mois précédents

(2) : Evolution sur les trois derniers mois par rapport aux trois mêmes mois de l'année précédente

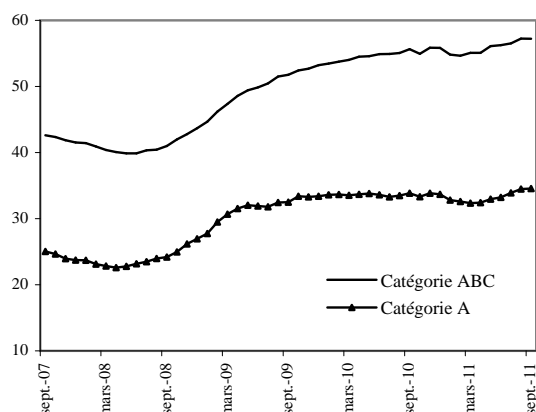
DIRECCTE Bretagne

DIRECTION RÉGIONALE DES ENTREPRISES, DE LA CONCURRENCE,
DE LA CONSOMMATION, DU TRAVAIL ET DE L'EMPLOI

DR Pôle emploi

**DEMANDEURS D'EMPLOI INSCRITS ET OFFRES COLLECTÉES PAR PÔLE EMPLOI
EN ILLE-ET-VILAINE EN SEPTEMBRE 2011**

Demands d'emploi inscrits en fin de mois à
Pôle emploi. Catégories A et A,B,C (CVS en milliers)



Fin septembre 2011, dans le département d'Ille-et-Vilaine, 34 540 personnes sont inscrites à Pôle emploi en catégorie A. Ce nombre augmente de 0,2%, soit +60 par rapport à août 2011. Sur un an, il est en hausse de 2,0%. En Bretagne, le nombre de demandeurs d'emploi inscrits en catégorie A diminue de 0,2% par rapport à août 2011 (-280).

Le nombre de demandeurs d'emploi inscrits en catégories A,B,C s'établit à 57 210 dans le département d'Ille-et-Vilaine, fin septembre 2011. Ce nombre diminue de 0,1% (+2,8% sur un an).

En Bretagne, le nombre de demandeurs d'emploi inscrits en catégorie A,B,C diminue de 0,1% par rapport à août 2011 (-280).

Demands d'emploi inscrits en fin de mois à Pôle emploi - Catégorie A

Données CVS	septembre 2010	août 2011	septembre 2011	Variation sur un mois	Variation sur un an
Effectifs (arrondis à la dizaine) et %					
Hommes	18 170	18 070	18 130	0,3%	-0,2%
Femmes	15 680	16 410	16 410	0,0%	4,7%
Moins de 25 ans	5 780	5 680	5 450	-4,0%	-5,7%
Entre 25 et 49 ans	22 640	22 640	22 730	0,4%	0,4%
50 ans et plus	5 430	6 160	6 360	3,2%	17,1%
Hommes de moins de 25 ans	3 060	2 860	2 780	-2,8%	-9,2%
Hommes de 25 à 49 ans	12 050	11 850	11 870	0,2%	-1,5%
Hommes de 50 ans et plus	3 060	3 360	3 480	3,6%	13,7%
Femmes de moins de 25 ans	2 720	2 820	2 670	-5,3%	-1,8%
Femmes de 25 à 49 ans	10 590	10 790	10 860	0,6%	2,5%
Femmes de 50 ans et plus	2 370	2 800	2 880	2,9%	21,5%
Ensemble de la catégorie A	33 850	34 480	34 540	0,2%	2,0%

Sources : STMT - Pôle emploi, Dares. Cvs : Direccte, DR Pôle emploi

Demands d'emploi inscrits en fin de mois à Pôle emploi - Catégories A,B,C

Données CVS	septembre 2010	août 2011	septembre 2011	Variation sur un mois	Variation sur un an
Effectifs (arrondis à la dizaine) et %					
Hommes	27 790	28 070	28 080	0,0%	1,0%
Femmes	27 860	29 180	29 130	-0,2%	4,6%
Moins de 25 ans	9 160	8 950	8 610	-3,8%	-6,0%
Entre 25 et 49 ans	37 860	38 240	38 420	0,5%	1,5%
50 ans et plus	8 630	10 060	10 180	1,2%	18,0%
Hommes de moins de 25 ans	4 610	4 290	4 150	-3,3%	-10,0%
Hommes de 25 à 49 ans	19 060	19 060	19 130	0,4%	0,4%
Hommes de 50 ans et plus	4 120	4 720	4 800	1,7%	16,5%
Femmes de moins de 25 ans	4 550	4 660	4 460	-4,3%	-2,0%
Femmes de 25 à 49 ans	18 800	19 180	19 290	0,6%	2,6%
Femmes de 50 ans et plus	4 510	5 340	5 380	0,7%	19,3%
Ensemble des catégories A, B, C	55 650	57 250	57 210	-0,1%	2,8%

Sources : STMT - Pôle emploi, Dares. Cvs : Direccte, DR Pôle emploi

**Ancienneté d'inscription sur les listes des demandeurs d'emploi inscrits en fin de mois
à Pôle emploi (Catégories A,B,C)**

Effectifs et %

Données CVS	septembre	août	septembre	Variation sur un mois	Variation sur un an
	2010	2011	2011		
Moins de 1 an	36 160	36 950	36 930	-0,1%	2,1%
1 an ou plus	19 490	20 300	20 280	-0,1%	4,1%
Part des demandeurs d'emploi inscrits depuis plus d'un an (%)	35,0%	35,5%	35,4%	- 0,0 pt	+ 0,4 pt

Sources : STMT - Pôle emploi, Dares. Cvs : Direccte, DR Pôle emploi

Entrées et sorties à Pôle emploi (catégories A,B,C)

Effectifs et %

Données CVS	septembre	août	septembre	Variation sur un mois (1)	Variation annuelle (2)
	2010	2011	2011		
Entrées à Pôle emploi	7 280	7 280	7 610	4,5%	4,5%
Sorties de Pôle emploi	6 810	6 620	7 020	6,0%	3,1%

Sources : STMT - Pôle emploi, Dares. Cvs : Direccte, DR Pôle emploi

Offres d'emploi collectées par Pôle emploi

Effectifs et %

Données CVS	septembre	août	septembre	Variation sur un mois (1)	Variation annuelle (2)
	2010	2011	2011		
- Emplois durables (6 mois ou plus)	1 860	1 850	1 940	4,9%	4,3%
- Emplois non durables (moins de 6 mois)	1 600	1 580	1 620	2,5%	1,3%
Ensemble	3 460	3 430	3 560	3,8%	2,9%

Sources : STMT - Pôle emploi, Dares. Cvs : Direccte, DR Pôle emploi

Demandeurs d'emploi ayant un droit payable au RSA inscrits en fin de mois à Pôle emploi

Effectifs et %

Données brutes	septembre	août	septembre	Variation sur un mois	Variation sur un an
	2010	2011	2011		
Catégorie A	4 897	5 255	5 146	<i>///</i>	5,1%
Catégorie B	1 057	885	1 060	<i>///</i>	0,3%
Catégorie C	719	727	839	<i>///</i>	16,7%
Catégories A, B, C	6 673	6 867	7 045	<i>///</i>	5,6%
Catégorie D	172	163	214	<i>///</i>	24,4%
Catégorie E	485	444	486	<i>///</i>	0,2%
Catégories A, B, C, D, E	7 330	7 474	7 745	<i>///</i>	5,7%
Part dans l'ensemble des demandeurs d'emploi de catégorie A	14,2%	14,2%	14,7%	<i>///</i>	<i>///</i>
Part dans l'ensemble des demandeurs d'emploi de catégories A, B, C	11,7%	12,0%	12,1%	<i>///</i>	<i>///</i>

Sources : STMT - Pôle emploi, Dares. Cvs : Direccte, DR Pôle emploi

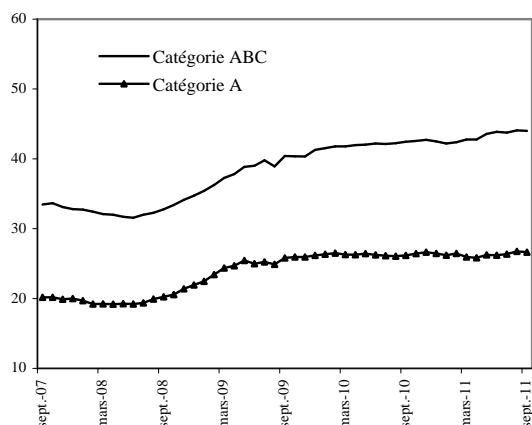
(1) : Evolution sur les trois derniers mois par rapport aux trois mois précédents

(2) : Evolution sur les trois derniers mois par rapport aux trois mêmes mois de l'année précédente

DIRECCTE Bretagne

 DIRECTION RÉGIONALE DES ENTREPRISES, DE LA CONCURRENCE,
DE LA CONSOMMATION, DU TRAVAIL ET DE L'EMPLOI

DEMANDEURS D'EMPLOI INSCRITS ET OFFRES COLLECTÉES PAR PÔLE EMPLOI DANS LE MORBIHAN EN SEPTEMBRE 2011

 Demandeurs d'emploi inscrits en fin de mois à
Pôle emploi. Catégories A et A,B,C (CVS en milliers)


Fin septembre 2011, dans le département du Morbihan, 26 630 personnes sont inscrites à Pôle emploi en catégorie A. Ce nombre diminue de 0,5%, soit -130 par rapport à août 2011. Sur un an, il est en hausse de 1,7%. En Bretagne, le nombre de demandeurs d'emploi inscrits en catégorie A diminue de 0,2% par rapport à août 2011 (-280).

Le nombre de demandeurs d'emploi inscrits en catégories A,B,C s'établit à 44 000 dans le département du Morbihan, fin septembre 2011. Ce nombre diminue de 0,2% (+3,7% sur un an).

En Bretagne, le nombre de demandeurs d'emploi inscrits en catégorie A,B,C diminue de 0,1% par rapport à août 2011 (-280).

Demandeurs d'emploi inscrits en fin de mois à Pôle emploi - Catégorie A

Données CVS	septembre 2010	août 2011	septembre 2011	Variation sur un mois	Variation sur un an
Effectifs (arrondis à la dizaine) et %					
Hommes	13 390	13 590	13 440	-1,1%	0,4%
Femmes	12 790	13 170	13 190	0,2%	3,1%
Moins de 25 ans	4 210	4 220	4 020	-4,7%	-4,5%
Entre 25 et 49 ans	16 660	16 670	16 610	-0,4%	-0,3%
50 ans et plus	5 310	5 870	6 000	2,2%	13,0%
Hommes de moins de 25 ans	2 130	2 050	1 960	-4,4%	-8,0%
Hommes de 25 à 49 ans	8 510	8 470	8 360	-1,3%	-1,8%
Hommes de 50 ans et plus	2 750	3 070	3 120	1,6%	13,5%
Femmes de moins de 25 ans	2 080	2 170	2 060	-5,1%	-1,0%
Femmes de 25 à 49 ans	8 150	8 200	8 250	0,6%	1,2%
Femmes de 50 ans et plus	2 560	2 800	2 880	2,9%	12,5%
Ensemble de la catégorie A	26 180	26 760	26 630	-0,5%	1,7%

Sources : STMT - Pôle emploi, Dares. Cvs : Direccte, DR Pôle emploi

Demandeurs d'emploi inscrits en fin de mois à Pôle emploi - Catégories A,B,C

Données CVS	septembre 2010	août 2011	septembre 2011	Variation sur un mois	Variation sur un an
Effectifs (arrondis à la dizaine) et %					
Hommes	19 850	20 490	20 420	-0,3%	2,9%
Femmes	22 590	23 590	23 580	0,0%	4,4%
Moins de 25 ans	6 700	6 800	6 580	-3,2%	-1,8%
Entre 25 et 49 ans	27 480	27 990	27 990	0,0%	1,9%
50 ans et plus	8 260	9 290	9 430	1,5%	14,2%
Hommes de moins de 25 ans	3 200	3 140	3 030	-3,5%	-5,3%
Hommes de 25 à 49 ans	13 020	13 220	13 160	-0,5%	1,1%
Hommes de 50 ans et plus	3 630	4 130	4 230	2,4%	16,5%
Femmes de moins de 25 ans	3 500	3 660	3 550	-3,0%	1,4%
Femmes de 25 à 49 ans	14 460	14 770	14 830	0,4%	2,6%
Femmes de 50 ans et plus	4 630	5 160	5 200	0,8%	12,3%
Ensemble des catégories A, B, C	42 440	44 080	44 000	-0,2%	3,7%

Sources : STMT - Pôle emploi, Dares. Cvs : Direccte, DR Pôle emploi

**Ancienneté d'inscription sur les listes des demandeurs d'emploi inscrits en fin de mois
à Pôle emploi (Catégories A,B,C)**

Effectifs et %

Données CVS	septembre	août	septembre	Variation sur un mois	Variation sur un an
	2010	2011	2011		
Moins de 1 an	27 070	28 410	28 320	-0,3%	4,6%
1 an ou plus	15 370	15 670	15 680	0,1%	2,0%
Part des demandeurs d'emploi inscrits depuis plus d'un an (%)	36,2%	35,5%	35,6%	+ 0,1 pt	- 0,6 pt

Sources : STMT - Pôle emploi, Dares. Cvs : Direccte, DR Pôle emploi

Entrées et sorties à Pôle emploi (catégories A,B,C)

Effectifs et %

Données CVS	septembre	août	septembre	Variation sur un mois (1)	Variation annuelle (2)
	2010	2011	2011		
Entrées à Pôle emploi	5 050	5 210	5 470	5,0%	8,3%
Sorties de Pôle emploi	4 800	5 190	5 220	0,6%	8,7%

Sources : STMT - Pôle emploi, Dares. Cvs : Direccte, DR Pôle emploi

Offres d'emploi collectées par Pôle emploi

Effectifs et %

Données CVS	septembre	août	septembre	Variation sur un mois (1)	Variation annuelle (2)
	2010	2011	2011		
- Emplois durables (6 mois ou plus)	1 180	1 240	1 180	-4,8%	0,0%
- Emplois non durables (moins de 6 mois)	1 330	1 340	1 370	2,2%	3,0%
Ensemble	2 510	2 580	2 550	-1,2%	1,6%

Sources : STMT - Pôle emploi, Dares. Cvs : Direccte, DR Pôle emploi

Demandeurs d'emploi ayant un droit payable au RSA inscrits en fin de mois à Pôle emploi

Effectifs et %

Données brutes	septembre	août	septembre	Variation sur un mois	Variation sur un an
	2010	2011	2011		
Catégorie A	3 570	3 778	3 825	///	7,1%
Catégorie B	714	703	847	///	18,6%
Catégorie C	605	626	597	///	-1,3%
Catégories A, B, C	4 889	5 107	5 269	///	7,8%
Catégorie D	121	117	161	///	33,1%
Catégorie E	421	435	437	///	3,8%
Catégories A, B, C, D, E	5 431	5 659	5 867	///	8,0%
Part dans l'ensemble des demandeurs d'emploi de catégorie A	13,6%	14,1%	14,4%	///	///
Part dans l'ensemble des demandeurs d'emploi de catégories A, B, C	11,4%	11,9%	11,9%	///	///

Sources : STMT - Pôle emploi, Dares. Cvs : Direccte, DR Pôle emploi

(1) : Evolution sur les trois derniers mois par rapport aux trois mois précédents

(2) : Evolution sur les trois derniers mois par rapport aux trois mêmes mois de l'année précédente