



ENSEIGNEMENT DU BRETON  
AUX ADULTES  
BILAN DE LA RENTRÉE 2008

Pôle Étude et Développement  
Observatoire de la langue bretonne  
Janvier 2009

### **Méthode de travail**

*L'enquête a été réalisée entre le 23/10/08 et le 28/11/08 sur les effectifs des cours hebdomadaires (année 2008/2009) et sur les effectifs des stagiaires (période septembre 2007- septembre 2008). En premier lieu, les 180 structures ont été interrogées par écrit. Une relance téléphonique a eu lieu pour l'ensemble des structures n'ayant pas répondu. 88% des organismes ont répondu à l'enquête. Nous avons réalisé une estimation des effectifs des structures n'ayant pas répondu afin d'être en mesure de publier des données générales sur l'enseignement du breton aux adultes. Ce recensement s'affine au fil des enquêtes grâce aux taux de réponse qui est de plus en plus élevé.*

# CHIFFRES CLÉS

- **4 880 adultes<sup>1</sup>** ont suivi des cours de breton en 2008 en cours du soir, dans les stages ou par correspondance, **soit 6% de plus qu'en 2007.**
- **3 400 adultes suivent des cours hebdomadaires** pour l'année 2008/2009 : les effectifs recensés pour les cours du soir sont de 3 173 apprenants et de 227 pour les cours proposés aux salariés sur leurs lieux de travail.
- La rentrée des cours du soir est très bonne au niveau de la croissance des effectifs : + 9,8% pour les débutants et +6% tous niveaux confondus. Un renversement de tendance a été opéré par rapport aux années précédentes : les effectifs sont en hausse pour la première fois après 10 ans de baisse.
- **Rennes** reste la ville qui accueille le plus d'élèves (193 en cours du soir) tandis que Nantes est la deuxième ville.
- Près de **la moitié** des inscrits en cours du soir apprend le breton dans le **Finistère.**
- **Le pays de Brest** est le pays qui regroupe le plus apprenants en cours du soir (623). Mais ces effectifs stagnent.
- Le pays de Cornouaille a connu la croissance la plus forte en terme d'effectifs à cette rentrée scolaire : 124 élèves supplémentaires, soit 37%. **Le nombre de débutants a été doublé dans ce pays** par rapport à la rentrée 2007 grâce aux nouveaux sites ouverts par Mervent.
- **Brest Métropole Océanne est** la structure intercommunale où le nombre d'adultes à apprendre le breton est **le plus élevé.** L'offre de cours y est particulièrement étendue : une offre de cours existe dans l'ensemble des communes de la communauté urbaine à l'exception de Bohars.
- **C'est dans le Finistère** que les effectifs du niveau 1 ont le plus augmenté : **+30% pour les débutants.** La rentrée a été bonne dans les Côtes-d'Armor également : les effectifs des cours du soir ont augmenté de 15% tous niveaux confondus.
- Il est possible de suivre des cours du soir dans **178 sites en Bretagne** en 2008/2009 (180 en 2007/2008).
- Ces sites sont répartis dans 156 communes. Ainsi, une offre est-elle proposée dans 10% des communes bretonnes (153 en 2007/2008). Les sites d'enseignement sont légèrement moins nombreux mais répartis dans un nombre de communes plus élevé.
- **20 nouveaux sites environ** ont ouvert cette année, dont la moitié dans le Finistère (grâce au travail de Mervent).
- **Une nouvelle catégorie apparaît** à cette rentrée scolaire : les salariés suivant des cours hebdomadaires sur leur temps et leurs lieux de travail.
- **Au cours de l'année 2007/2008, il y a eu 1 138 stagiaires** : la majorité a suivi des stages d'une semaine. Ces effectifs sont en baisse par rapport à 2006/2007 (-8%).
- Le pays de Brest est le pays où sont formés le plus de stagiaires du fait de la localisation de Stumdi.
- **350 adultes** apprenent le breton **par correspondance.**
- La filière comporte environ 250 enseignants dont la moitié est bénévole.

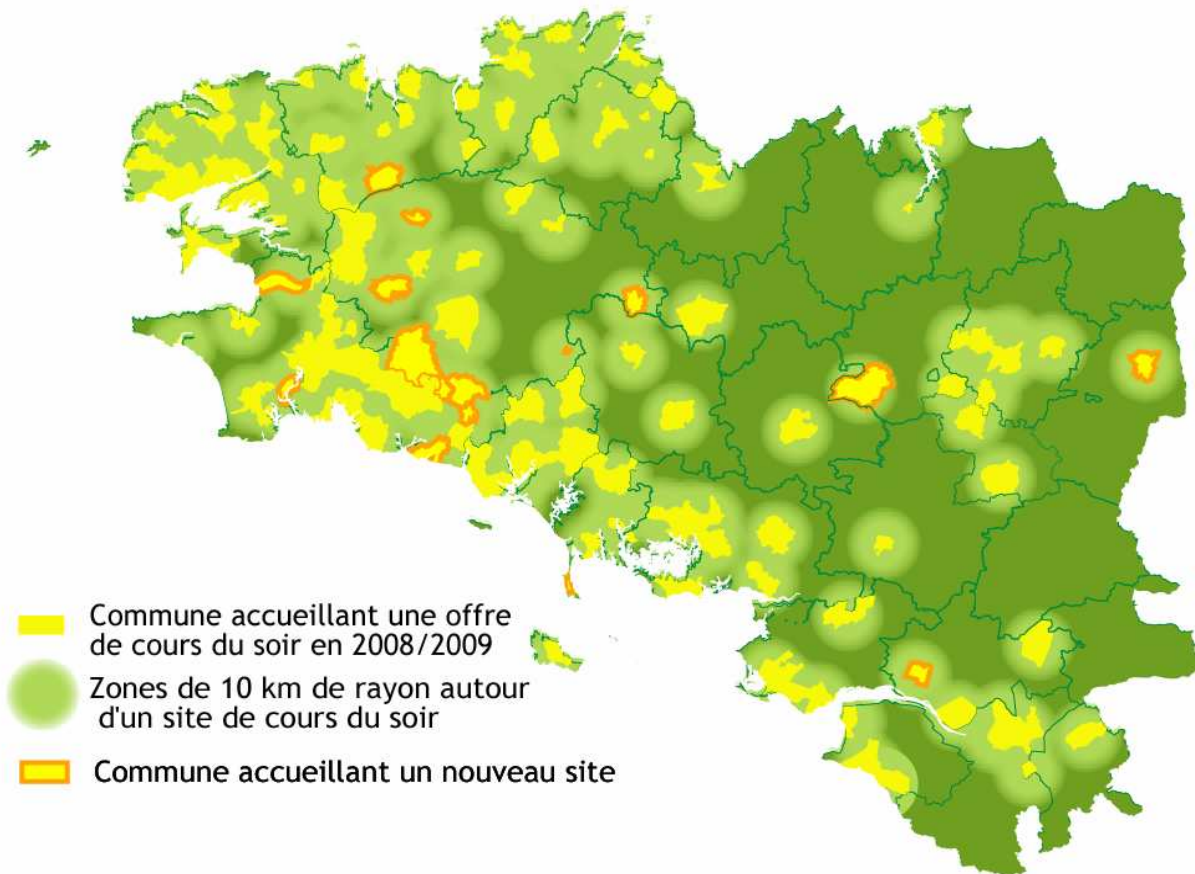
---

<sup>1</sup> Un double comptage a pu être effectué dans ce total (une personne ayant pu suivre des cours du soir et des stages au cours de la même année par exemple).

# COURS DU SOIR : L'ESSOR DES INSCRIPTIONS À LA RENTRÉE 2008

## L'OFFRE EN COURS DU SOIR

*Localisation des sites d'apprentissage - Année 2008/2009*



Il y a 178 sites d'apprentissage à la rentrée 2008, répartis dans 156 communes.

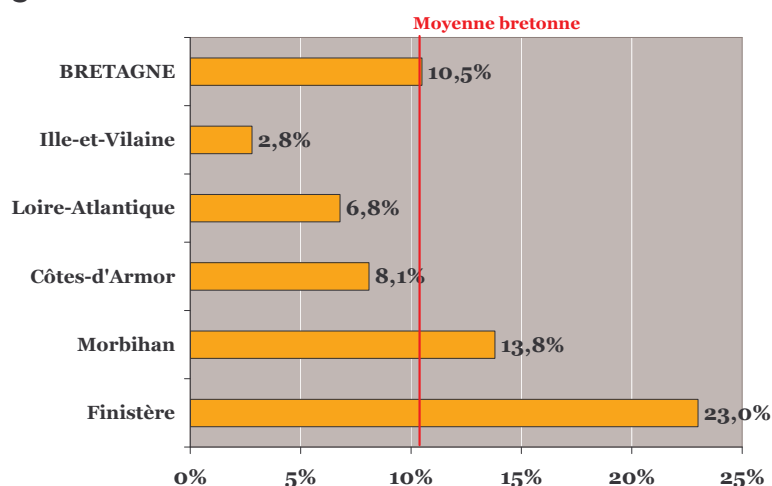
Le Finistère reste le département où l'offre est la plus étendue. La moitié des nouveaux cours a été ouvert dans ce département et essentiellement dans le pays de Cornouaille. Il s'agit du résultat du travail réalisé par Mervent notamment qui a développé son réseau en ouvrant de nouveaux sites.

Des cours ont également été créés dans des secteurs mal desservis jusque là, comme à Vitré ou à Paimpont, mais également à Mûr-de-Bretagne ou à Guéméné-sur-Scorff, ou encore à Savenay en Loire-Atlantique. Toutefois de nombreuses zones restent encore dépourvues d'offre : l'est des Côtes-d'Armor, le nord de la Loire-Atlantique et de l'Ille-et-Vilaine notamment. Le développement de l'offre est plus équilibré sur le territoire du Morbihan que sur celui des Côtes-d'Armor où l'offre est concentrée sur le nord-ouest du département (dans le Trégor essentiellement). Il n'y a par exemple aucune offre de cours sur les 60 km qui séparent Saint-Brieuc et Dinan.

La carte de l'offre des cours de breton pour adultes se rapproche de celle de l'enseignement bilingue dans les écoles. L'offre aux adultes est plus large, toutefois, là où

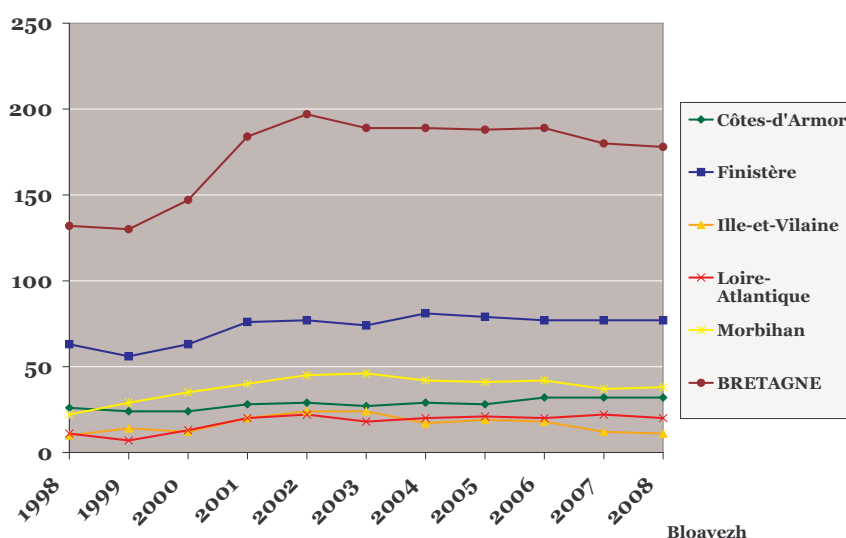
existe un site bilingue, des cours de breton sont proposés aux adultes. Le développement de l'enseignement aux adultes est souvent lié à celui des sites bilingues.

### Pourcentage de communes accueillant des cours du soir - rentrée 2008



Il est possible de suivre des cours du soir dans plus de 10% des communes bretonnes. Deux départements se placent au dessus de cette moyenne : le Finistère dont près du quart des communes propose des cours et le Morbihan se plaçant juste au dessus de la moyenne. On remarque l'insuffisance d'offre dans les Côtes-d'Armor : une partie du département est bien pourvue (le Trégor) alors que le nombre de sites d'apprentissage est faible dans le reste du département. Al Levrig structure l'offre de cours dans le département par le travail qu'il réalise, la zone d'action de cet organisme restant le Trégor. Son rôle est important dans l'enseignement pour adultes dans les Côtes-d'Armor : la moitié des élèves du département suivent les cours qu'il propose.

### Évolution du nombre de sites d'apprentissage entre 1998 et 2008



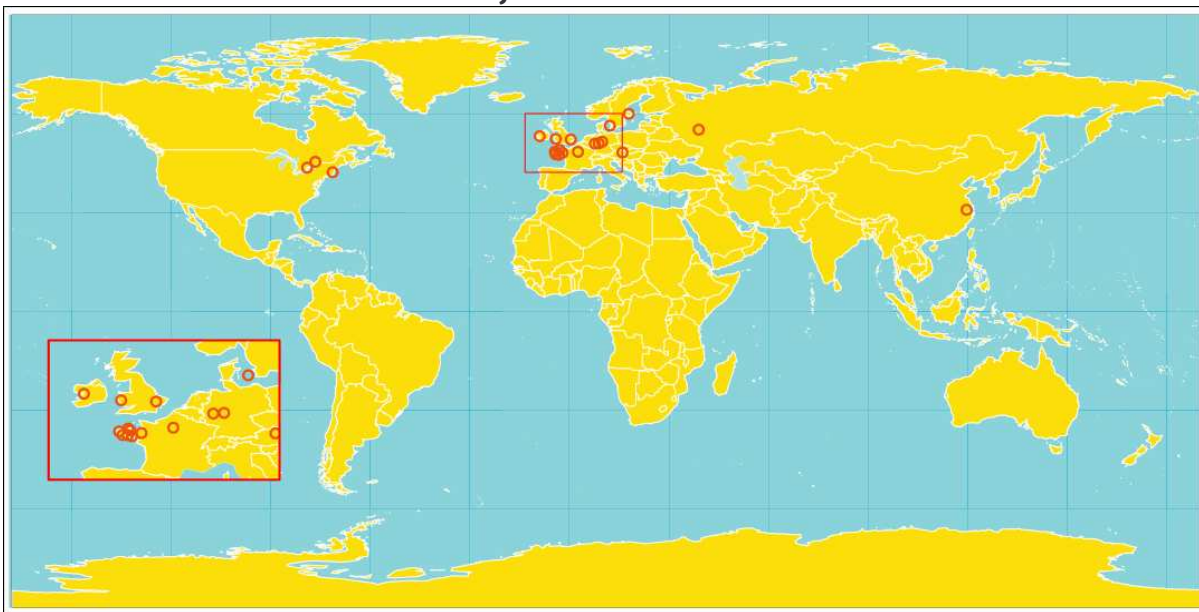
Le nombre de cours du soir est resté relativement stable par rapport à la rentrée 2007 : des ouvertures de sites se sont opérées tandis que d'autres fermaient. Le nombre de sites d'apprentissage est largement plus élevé en 2008 qu'il y a 10 ans : il y a près de 50 sites supplémentaires en 2008 par rapport à 1998. C'est en Loire-Atlantique et dans le Morbihan que la création de sites a été la plus élevée au cours des dix années écoulées. Le nombre de sites d'apprentissage a largement augmenté sur la période 1999-2002 du fait du dispositif des emplois-jeunes. Globalement, les structures d'enseignement sont parvenues à maintenir les

sites ainsi créés lors de cette phase de développement. Mais la fin de ce dispositif coïncide avec un arrêt de la croissance du nombre de sites.

### L'offre de cours hors de Bretagne

Nous avons recensés 33 sites d'apprentissages en dehors de la Bretagne. Le tiers de ces sites se situe à Paris et en région parisienne. Nous découvrons chaque année de nouveaux sites. Le breton intéresse le public également dans les autres pays, de Toronto jusqu'à Shangai : nous avons recensés 17 sites d'apprentissage dont la grande majorité est proposée par des universités.

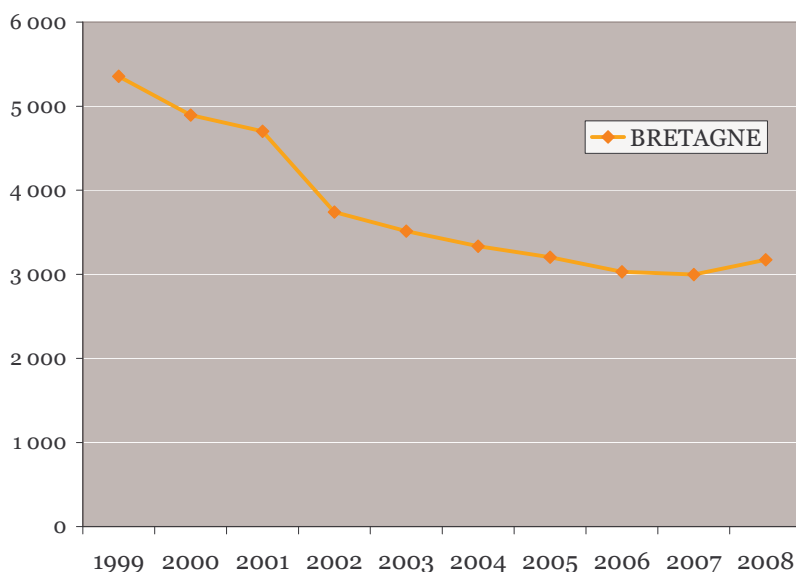
#### Cours universitaires ou associatifs dans le monde



### LA DEMANDE : AUGMENTATION DES EFFECTIFS EN COURS DU SOIR

L'ÉVOLUTION DES EFFECTIFS : DÉBUT D'UNE RÉELLE CROISSANCE APRÈS PLUSIEURS ANNÉES DE BAISSÉ.

#### Évolution des effectifs en cours du soir entre 1999 et 2008





Un terme a été mis à la chute des effectifs observée lors des dix dernières années. La stabilisation de ces effectifs s'était opérée entre 2005 et 2007, avec même une hausse dans les premiers niveaux en 2007. **Les effectifs ont donc globalement augmenté à l'échelle de la Bretagne.**

### Effectifs en cours du soir par département et par niveaux - Année 2008/2009<sup>2</sup>

Dep.	Niveau 1	Niveau 2	Niveau 3	Niveau 4	Niveau 5&+	Intensif	Semi-intensif	TOTAL	Croissance absolue	Croissance en %
Finistère	545	295	172	149	217	13	10	1401	139	11%
Morbihan	220	120	81	61	93		3	578	26	4,7%
Côtes-d'Armor	190	129	84	81	70			554	72	15,0%
Loire-Atlantique	121	74	94	29	26			344	-52	-13%
Ille-et-Vilaine	112	64	55	30	32	3		296	-15	-4,8%
<b>BRETAGNE</b>	<b>1188</b>	<b>682</b>	<b>486</b>	<b>350</b>	<b>438</b>	<b>16</b>	<b>13</b>	<b>3173</b>	<b>170</b>	<b>6%</b>
<b>Croissance absolue</b>	<b>106</b>	<b>-41</b>	<b>-88</b>	<b>32</b>	<b>131</b>			<b>169</b>		
<b>Croissance en %</b>	<b>9,8%</b>	<b>-5,67%</b>	<b>-15,33%</b>	<b>10%</b>	<b>42%</b>			<b>6%</b>		

2007/2008	1082	723	574	625				3 004		
2006/2007	1018	670	569	773				3 030		

 **Effectifs en hausse**       **Effectifs en baisse**       **Effectifs stables**

Le nombre d'apprenants en cours du soir a sensiblement augmenté à la rentrée 2008 : la croissance est même très encourageante par rapport à l'évolution de l'enseignement aux adultes de ces dix dernières années.

C'est dans le Finistère et dans les niveaux les plus élevés que les inscriptions supplémentaires ont été les plus nombreuses par rapport à 2007. Les effectifs des débutants ont également bien progressé. Par contre, on remarque une légère baisse dans le niveau 2 et plus importante au niveau 3 : il s'agit vraisemblablement de la conséquence des années précédentes qui furent moins fastes

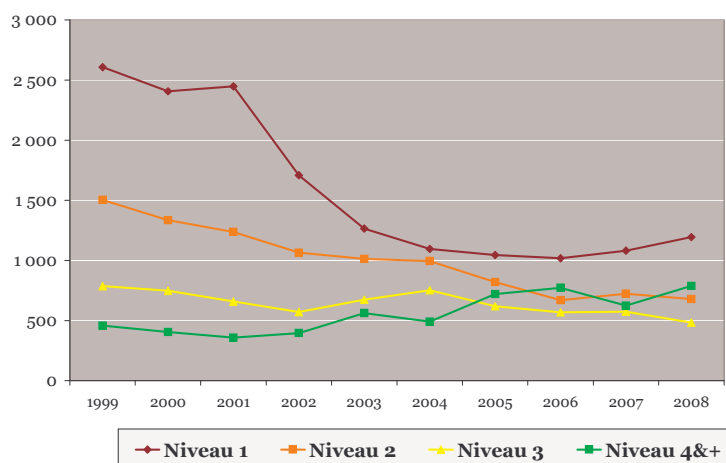
Une dynamique se dessine dans les Côtes-d'Armor où la rentrée a été bonne : les effectifs ont augmenté de 15% (il s'agit de la croissance la plus élevée en pourcentage). Ce département est sur le point de rattrapper son retard par rapport au Morbihan. Al Levrig, la structure qui regroupe la moitié des élèves du département, s'est professionnalisé et structuré. Par contre la rentrée n'a pas été aussi bonne en Loire-Atlantique : une baisse s'est opérée dans les premiers niveaux, notamment parce que l'offre de cours n'a pas été renouvelée à l'ouest du département. A l'échelle des bassins de vie, la communauté urbaine de Nantes connaît la baisse la plus importante des EPCI<sup>3</sup> (40 élèves de moins et une baisse essentiellement dans les premiers niveaux). L'Ille-et-Vilaine ne renoue pas encore avec la croissance. Toutefois, le même nombre de débutants qu'à la rentrée 2007 a été atteint à cette rentrée 2008.

Les niveaux les plus élevés ont connu une forte croissance. Il s'agit d'une tendance favorable pour l'enseignement aux adultes qui parvient à former des brytophones confirmés par ses niveaux élèves (niveau 5 et plus), permettant aux apprenants d'améliorer leur niveau de breton par des ateliers de théâtre par exemple.

### Évolution des effectifs en cours du soir par niveau entre 1999 et 2008

<sup>2</sup> Les formations intensives correspondent à 6 heures hebdomadaires et les formations semi-intensives à 3 heures hebdomadaires (formations appliquées par Mervent et Skol an Emsav).

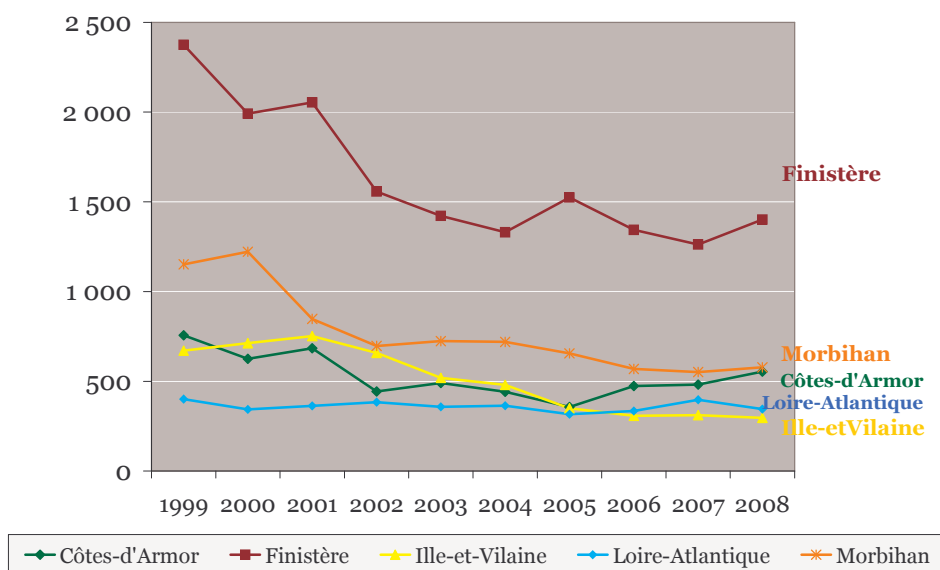
<sup>3</sup> établissement public de coopération intercommunale



La baisse des effectifs des débutants a été stabilisée en 2006. Depuis, les effectifs de ces cours augmentent. On constate même une forte hausse pour les personnes s'inscrivant pour la première fois à des cours : +9,8% par rapport à 2007. Ces débutants proviennent pour la plus part du Finistère. Le niveau débutant a augmenté de + 28% dans le Finistère.

Les niveaux les plus élevés (niveaux 4 et plus) ont sensiblement augmenté à cette rentrée, ce qui consolide une évolution observée depuis plusieurs années. Les effectifs de ces niveaux ont même été doublés dans les Côtes-d'Armor tandis qu'ils ont augmenté de 65% dans le Morbihan grâce à l'ouverture d'ateliers en langue bretonne pour améliorer le niveau linguistique des élèves. Il y a désormais plus d'élèves dans les niveaux 4&+ qu'en niveau 2 depuis cette rentrée.

### Évolution des effectifs en cours du soir par département entre 1999 et 2008

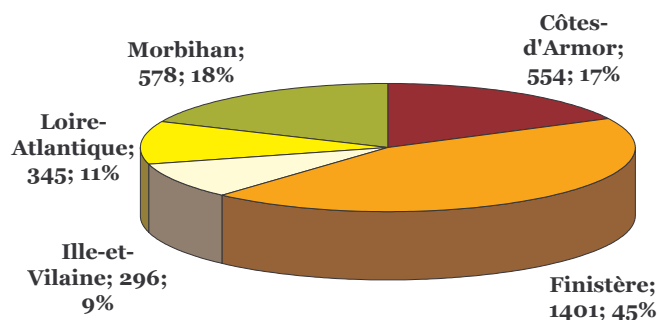


C'est dans le Finistère que la croissance est la plus nette à cette rentrée grâce notamment au bond réalisé au niveau 1. La croissance était de retour dans les Côtes-d'Armor depuis 2005 déjà. Il se situe maintenant au même niveau que le Morbihan. Une baisse est à déplorer en Loire-Atlantique, après toutefois deux années de hausse. Néanmoins, les élèves restent plus nombreux dans ce département qu'en Ille-et-Vilaine. La situation en Ille-et-Vilaine se stabilise, la baisse des effectifs se ralentissant.

## NOMBRE DE PERSONNES À APPRENDRE LE BRETON ET LEUR LOCALISATION

### Répartition des effectifs en cours du soir par département - rentrée 2008

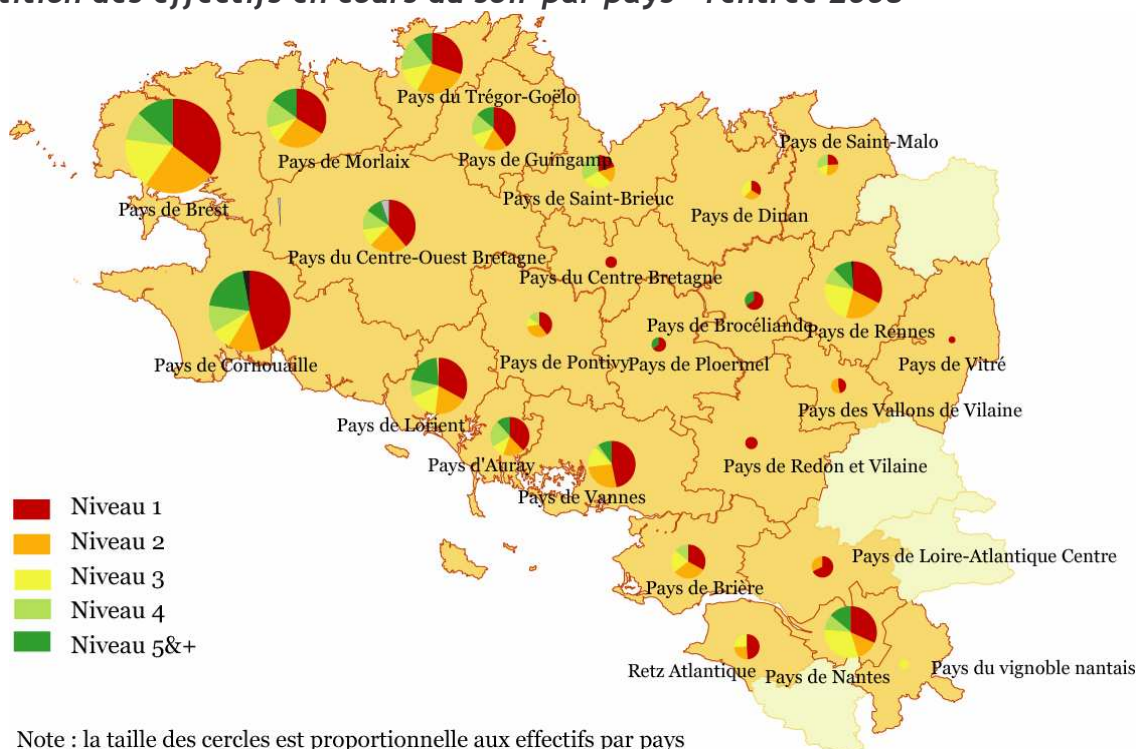




Près de la moitié des adultes apprenant le breton en cours du soir se situe dans le Finistère. Le poids du Finistère s'est même renforcé par rapport à la répartition des effectifs en cours du soir en 2007/2008. Le fait que les apprenants sont plus nombreux en Loire-Atlantique qu'en Ille-et-Vilaine est également confirmé à cette rentrée.

La répartition des adultes apprenants le breton est proche de celle des élèves bilingues : on retrouve notamment la prépondérance du Finistère. Le Morbihan se trouve dans une perspective différente : son poids n'est pas aussi important dans l'enseignement pour adulte que dans l'enseignement bilingue. On remarque le manque de réseaux de cours du soir organisés par des structures professionnelles dans ce département où une plus grande structuration est souhaitable.

### Répartition des effectifs en cours du soir par pays - rentrée 2008



On apprend le breton dans quasiment tous les pays de Bretagne, soit dans 25 des 29 pays existants en Bretagne. Le pays de Vitré fait parti des pays proposant une offre de cours depuis cette rentrée. Ainsi une offre existe-t-elle dans l'ensemble des pays d'Ille-et-Vilaine à l'exception de celui de Fougères. Une offre y était toutefois proposée par une structure rennaise, Skol an Emsav, qui n'a pu être maintenue compte tenu des frais d'organisation (les frais de déplacement jusqu'à Fougères étant trop élevé pour la structure). Par ailleurs, il

manque une offre dans trois pays de Loire-Atlantique. Le pays de Brest est celui qui regroupe le plus d'élèves en cours du soir à l'image de la situation de l'enseignement bilingue (le pays de Brest se situe également parmi les pays les plus peuplés de Bretagne, après le pays de Nantes et de Rennes). Toutefois, l'évolution des effectifs de la principale commune du pays ne va pas dans le bon sens puisqu'une légère baisse est constatée à Brest : -6 élèves par rapport à la rentrée scolaire 2007.

On constate l'efficacité des structures coordonnant un réseau de cours du soir. C'est dans les pays où elles sont installées que l'on trouve le plus d'apprenants. A l'inverse, le poids du pays de Vannes est peu important (9ème pays) alors que ce pays est dynamique dans le domaine de l'enseignement bilingue (second pays en terme d'effectifs bilingues).

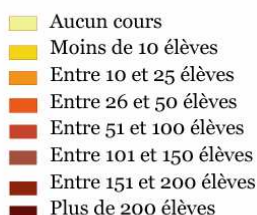
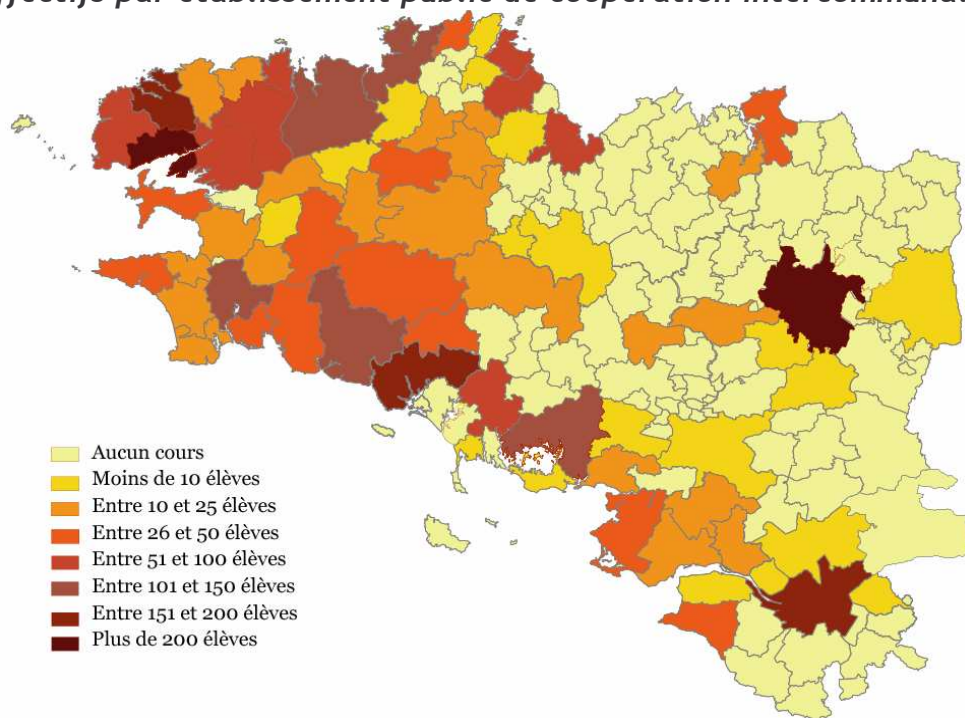
### Classement des pays en fonction des effectifs en cours du soir - Année 2008/2009

Pays	Niveau 1	Niveau 2	Niveau 3	Niveau 4	Niveau 5&+	Intensif	Semi-intensif	TOTAL	Evolution annuelle
P.Brest	221	151	109	61	81			623	-2
P.Cornouaille	208	59	36	49	91	13		456	124
P.Trégor et Goëlo	78	70	34	46	27			255	35
P.Morlaix	81	64	22	37	36			240	16
P.Rennes	72	49	50	21	24	3		219	-16
P. Lorient	72	41	36	22	44		3	218	31
P.Centre-Ouest Bretagne	74	44	20	23	19		10	190	49
P.Nantes	53	28	60	18	26			185	-30
P.Vannes	71	40	22	4	15			152	1
P.Guingamp	52	23	16	21	18			130	-7
P.Auray	39	18	11	23	12			103	-10
P.Brière	26	25	17	11				79	-37
P.Saint-Brieuc	15	12	22		25			74	5
P.Retz Atlantique	21	11	11					43	9
P.Pontivy	17	14		5	7			43	-16
P.Loire-Atlantique Centre	21	10						31	15
P.Saint-Malo	7	8	5	9				29	0
P.Dinan	8	8	9					25	-6
P.Brocéliande	14				8			22	7
P.Vallons de Vilaine	7	7						14	4
P.Ploërmel	9				5			14	0
P.Centre Bretagne	10							10	1
P.Redon et Vilaine	10							10	0
P.Vignoble Nantais			6					6	1
P.Vitré	3							3	3
BRETAGNE	1189	682	486	350	438	16	13	3174	

■ Effectifs en hausse
 ■ Effectifs en baisse
 ■ Effectifs stables

Les effectifs sont en hausse ou stabilisés dans près des trois quarts des pays. C'est dans le pays de Cornouaille que la croissance est la plus élevée : 144 élèves supplémentaires à cette rentrée (+43%). C'est le fruit d'une politique volontariste visant à ouvrir de nouveaux cours, adoptée par Mervent. Le pays de Cornouaille est en train de rattrapper son retard par rapport au pays de Brest. Il s'agit du pays où l'on trouve le plus d'élèves dans les niveaux élevés, c'est-à-dire le niveau 4 et au delà du niveau 5. **Le nombre de débutants a été multiplié par deux dans ce pays** grâce aux nouveaux sites ouverts. Une forte hausse a eu lieu également dans le pays du Centre-Ouest Bretagne (+35%). La hausse s'est opérée dans les premiers niveaux grâce essentiellement à l'ouverture de nouveaux sites à cette rentrée (à Guéméné-sur-Scorff, à Mûr-de-Bretagne, au Huelgoat et à Châteauneuf-du-Faou). La rentrée a été bonne dans le pays du Trégor-Goëlo et dans le pays de Lorient : +16% dans ces deux pays. Les deux premiers niveaux ont progressé dans le pays de Lorient (+20%) alors que ce sont les niveaux élevés qui ont augmenté dans le pays du Trégor-Goëlo. Le classement du pays de Lorient (6ème) n'est pas dû à sa ville-centre, mais plutôt aux communes de la communauté d'agglomération et notamment à l'influence du centre Amzer Nevez situé à Ploemeur. Par ailleurs, les élèves sont plus nombreux dans le pays du Trégor-Goëlo que dans le pays de Rennes depuis cette rentrée.

## Carte des effectifs par établissement public de coopération intercommunale (EPCI)<sup>4</sup>



**Quatre grands pôles émergent** : les deux structures intercommunales accueillant plus de 200 apprenants (Brest Métropole Océane (235 élèves) et Rennes Métropole non loin avec 225 élèves) la Communauté Urbaine de Nantes et la C.A du Pays de Lorient avec le même nombre d'élèves (186). C'est dans les zones urbaines que l'on trouve le plus d'adultes à apprendre le breton. 10 EPCI sur les 71 proposant des cours ont plus de 100 élèves.

Cette carte fait également apparaître les zones dépourvues d'offre : des cours existent dans une structure intercommunale sur deux. On constate une absence d'offre dans une moitié des Côtes-d'Armor, dans le centre et l'est du Morbihan. Il n'y a également aucune offre à l'est de Lorient ou au sud de Pontivy.

### Classement des vingt premières structures intercommunales selon les effectifs en cours du soir - Année 2008/2009

	Structure Intercommunales	Dep.	Niveau 1	Niveau 2	Niveau 3	Niveau 4	Niveau 5&+	Intensif	Semi-intensif	TOTAL	Evolution annuelle
1	Brest Métropole Océane	29	92	50	36	24	33			235	-31
2	Rennes Métropole	35	72	49	50	21	24	3		219	-22
3	C.A Pays de Lorient	56	67	37	36	22	24			186	31
4	C.U Nantes Métropole	44	53	28	60	18	26			185	-40
5	C.C de Plabennec et des Abers	29	46	32	39	20	20			157	60
6	C.C du Pays de Quimperlé	29	96	13	4	12	15			140	115
7	C.A du Pays de Vannes	56	63	29	16		15			123	4
8	C.A du Pays de Morlaix	29	42	34	7	8	31			122	5
9	C.A de Quimper	29	39	15	10	8	23	13		108	26
10	C.A de Lannion-Trégor	22	46	25	15	14	5			105	33
11	C.C du Pays de Landerneau-Daoulas	29	36	35	4	6	15			96	19
12	C.C de Paimpol-Goëlo	22	25	29	16	14	5			89	19
13	C.C du Pays d'Auray	56	25	18	11	23	12			89	-12
14	C.C du Pays d'Iroise	29	37	22	21		5			85	-40
15	C.A du Pays de Saint-Brieuc	22	15	12	22		25			74	24
16	C.C du Pays de Landivisiau	29	12	11	10	20				53	-11
17	C.C du Pays du Léon	29	20	13	5	9	5			52	9
18	C.C du Pays de Lanvolon-Plouha	22	20	4	6	7	15			52	-20
19	C.C du Pays du Roi Morvan	56	12	7	12	7	10			48	32
20	C.C Cap Atlantique	44	18	16	7	7				48	-20

Brest Métropole Océane est la structure intercommunale où les effectifs sont les plus élevés, malgré une évolution à la baisse à la dernière rentrée. Une offre de cours est présente

<sup>4</sup> La carte comparative entre EPCI apporte un regard intéressant et différent, certaines communes attractives ayant une zone d'influence sur les autres communes de la structure intercommunale ; ou certains cours ayant pu être délocalisés dans des communes avoisinantes de la capitale de la structure intercommunale, comme ce fut le cas pour des cours basé à Nantes transféré à Saint-Herblain.

dans l'ensemble des communes de la Communauté Urbaine à l'exception de Bohars. Un saut spectaculaire a été réalisé par la Communauté de Communes du Pays de Quimperlé à cette rentrée : elle est passée de la 22<sup>ème</sup> place à la 6<sup>ème</sup> ; de nombreux cours y ont été ouverts : à Saint-Thurien, à Querrien, à Tréméven, ou à Moëlan-su-Mer par exemple) et 115 adultes de plus qu'en 2007 apprennent le breton. La rentrée a également été très bonne dans la Communauté d'Agglomération de Lannion (+45%) et dans celle de Lorient (+20%).

### Classement des 10 communes accueillant le plus d'apprenants + classements des principales communes bretonnes - Année 2008/2009

	Commune	Dep.	Niveau 1	Niveau 2	Niveau 3	Niveau 4	Niveau 5&+	Intensif	Semi-intensif	TOTAL	Croissance absolue
1	Rennes	35	63	40	42	21	24	3		193	-19
2	Nantes	44	53	17	36		26			132	-34
3	Brest	29	43	22	11	14	26			116	-6
4	Paimpol	22	25	19	16	14	5			79	19
5	Morlaix	29	19	10	7	8	31			75	-4
6	Auray	56	17	10	11	23	12			73	
7	Quimper	29	22	15		8	13	13		71	17
8	Plouguerneau	29	13	7	14	13	20			67	29
9	Ploemeur	56	13	10	14	11	17			65	30
10	Quimperlé	29	12	13	4	12	15			56	22
11	Vannes	56	22	6	13		15			56	-4
12	Saint-Brieuc	22	9	9	12		25			55	23
13	Lannion	22	22	10	8	7	5			52	19
18	Landerneau	29	15	20						35	10
23	Guérande	44	11	8	7	7				33	-4
28	Saint-Malo	35	7	8	5	9				29	0
37	Dinan	22	8	8	9					25	-6
38	Carhaix	29	16	4	0		4			24	10
42	Douarnenez	29	15				8			23	-9
47	Pontivy	56	12	9						21	-3
63	Lanester	56	10	7						17	1
64	Guingamp	22	9	5			3			17	0
88	Lorient	56	9	4						13	
106	Redon	35	10							10	0

■ effectifs en hausse      ■ effectifs en baisse      ■ effectifs stables

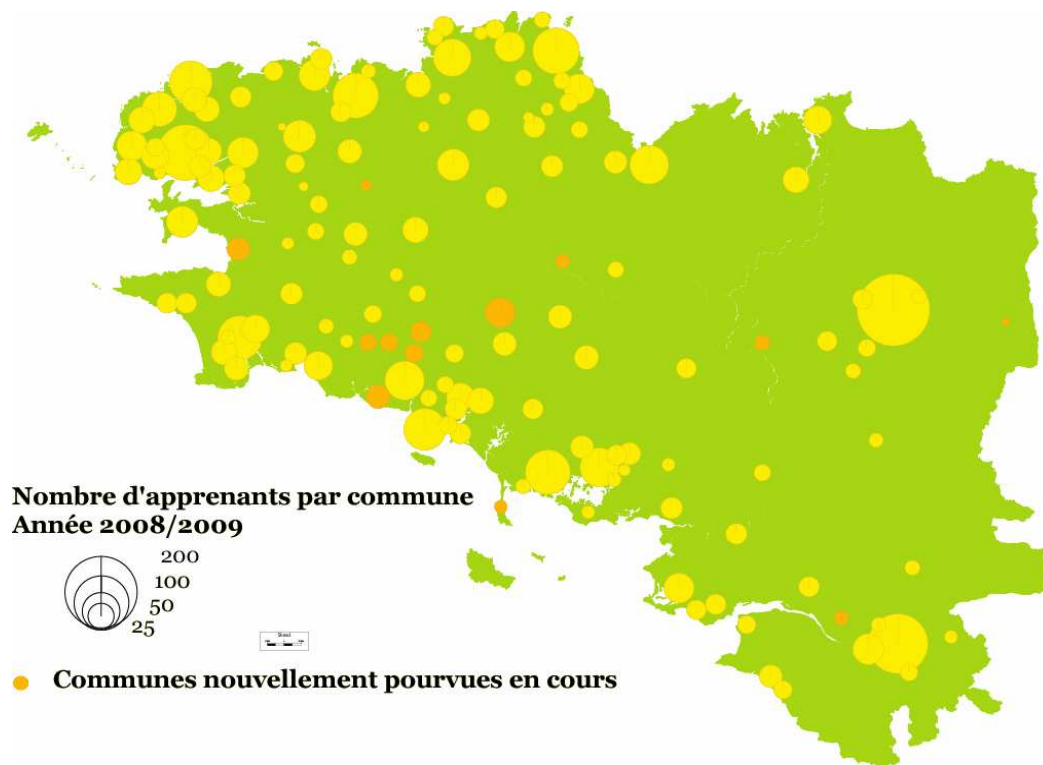
Les effectifs sont en hausse ou ils sont stabilisés dans quatre communes sur cinq. Rennes reste la commune regroupant le plus d'élèves en cours du soir. Nantes reste également la deuxième commune en terme d'effectifs malgré le transfert de cours réalisé de Nantes à Saint-Herblain. Des cours précédemment organisés à Nantes ont en effet été délocalisés à Saint-Herblain à la suite de la création du centre « Yezhoù ha Sevenadur », qui accueille le collège Diwan de Loire-Atlantique.

Le nombre d'apprenants à Morlaix et à Paimpol est élevé. Il y a plus d'élèves dans ces deux villes qu'à Quimper où les effectifs en cours du soir reste faibles comparé à ceux de Brest, de Rennes ou de Nantes. Certaines communes importantes comme Lorient ou Vannes demeurent avec des effectifs encore très bas : seuls 10 adultes apprennent le breton à Lorient, commune la plus peuplée du Morbihan pourtant. Il existe une structure professionnelle chargée d'y coordonner et de promouvoir les cours, mais elle ne dispense pas de cours. Une structure professionnelle formant les adultes à la langue fait défaut à Lorient. Vannes manque de dynamisme pour ce qui est d'enseignement pour adultes (11<sup>ème</sup> communes pour le nombre d'apprenants adultes) alors qu'il s'agit de la première commune en ce qui concerne le nombre d'élèves bilingues : aucune structure professionnelle n'est présente à Vannes se consacrant à l'enseignement pour adultes.

**L'augmentation du nombre de débutants est portée par les nouveaux sites ouverts** : un tiers des débutants supplémentaires provient de ces cours nouvellement ouverts à cette rentrée.

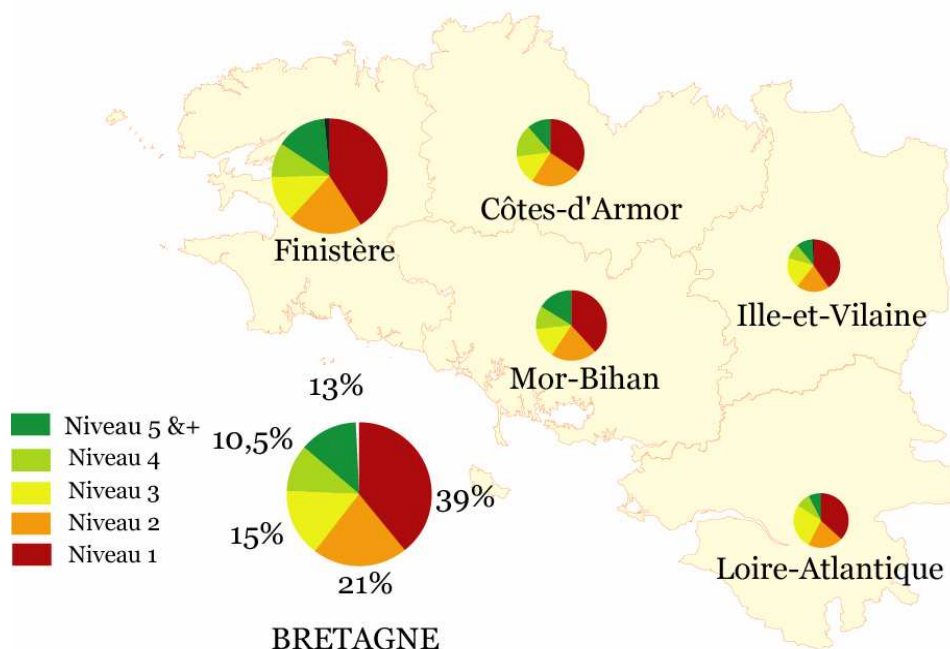


## Répartition des effectifs en cours du soir-Année 2008/2009



### NIVEAUX DES APPRENANTS

#### Répartition des effectifs en cours du soir par niveau et par département - Année 2008/2009



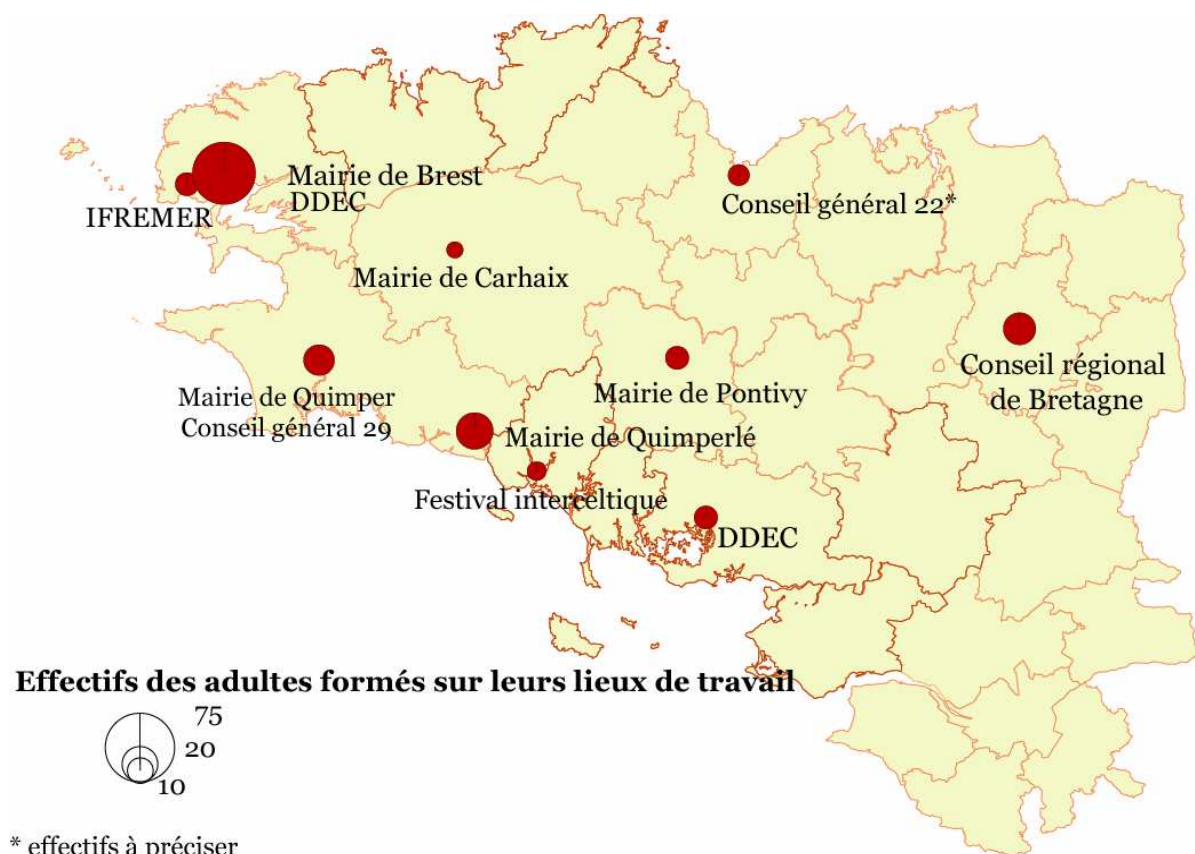
Note : chaque cercle est proportionnel aux effectifs par département

La répartition des effectifs par niveaux est semblable dans les départements. Le poids des départements de l'est n'est pas négligeable. Le poids des débutants s'est renforcé à cette rentrée 2008 par rapport à celle de 2007, grâce essentiellement aux effectifs du Finistère.

## COURS HEBDOMADAIRES SUR LE LIEU DE TRAVAIL : 227 SALARIÉS FORMÉS À LA LANGUE BRETONNE

Les formations proposées aux salariés sur leurs lieux de travail se développent. Elles sont souvent dispensées sous la forme de cours hebdomadaires en journée. La majorité des employeurs proposant ce type de formations à leurs salariés sont des structures publiques et essentiellement des mairies. La **mairie de Brest** propose à ses salariés des cours organisés par Sked : 73 salariés y prennent part. Depuis novembre 2008, le **Conseil régional** a également mis en place des cours hebdomadaires organisés Skol-an-Emsav.

L'objectif de ces cours est différent de ceux des cours du soir communs qui correspondent davantage à une activité de loisir. **On peut penser que ces cours permettront un développement de l'usage de la langue dans la vie publique.**

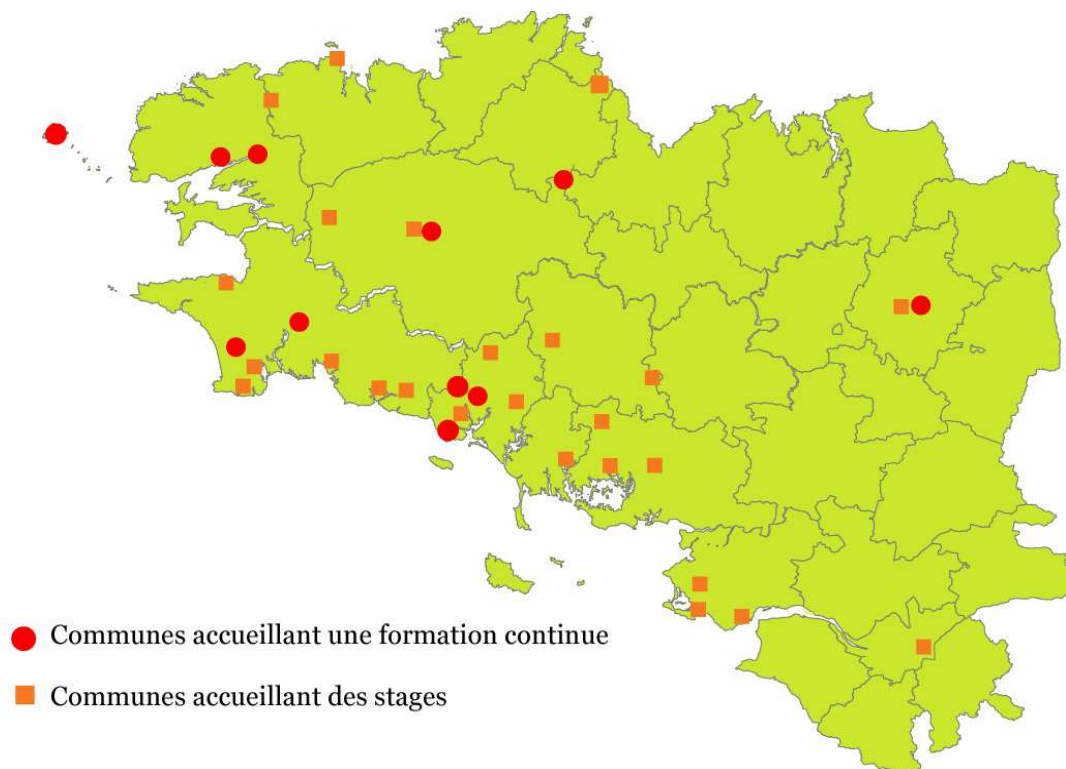




# STAGES

## L'OFFRE DE STAGES

Localisation des lieux de stages -Rentrée 2008



## LA DEMANDE EN STAGES : EFFECTIFS DES ADULTES AYANT SUIVI DES STAGES AU COURS DE L'ANNÉE 2007/2008

Effectifs des stagiaires par département et par durée du stage - Année 2007/2008

	Stages longs	Stages d'une semaine	Stages fin de semaine	TOTAL	CROISSANCE ANNUELLE
Côtes-d'Armor	0	72	101	173	-77
Finistère	80	426	100	606	22
Ille-et-Vilaine	20	37	45	102	-28
Loire-Atlantique	0	3	95	98	0
Morbihan	23	65	71	159	-19
BRETAGNE	123	603	412	1138	-102
<b>Croissance annuelle</b>	<b>-8</b>	<b>-44</b>	<b>-50</b>	<b>-102</b>	



Effectifs en hausse



Effectifs en baisse



Effectifs stables

Une baisse générale des effectifs ayant suivi des stages au cours de l'année 2007/2008 est à constater. La baisse est plus importante encore parmi les stagiaires de fin de semaine. Dans le Finistère, ces stages ne sont pas aussi développés que les autres types de stages : les effectifs y sont comparables à ceux des Côtes-d'Armor ou de Loire-Atlantique. Les effectifs des stagiaires ont baissé dans les Côtes-d'Armor (autant pour les stages d'une semaine que les stages de fin de semaine) et en Ille-et-Vilaine (baisse des effectifs des stagiaires d'une semaine). Les effectifs des formations intensives sont légèrement en hausse en Ille-et-Vilaine.

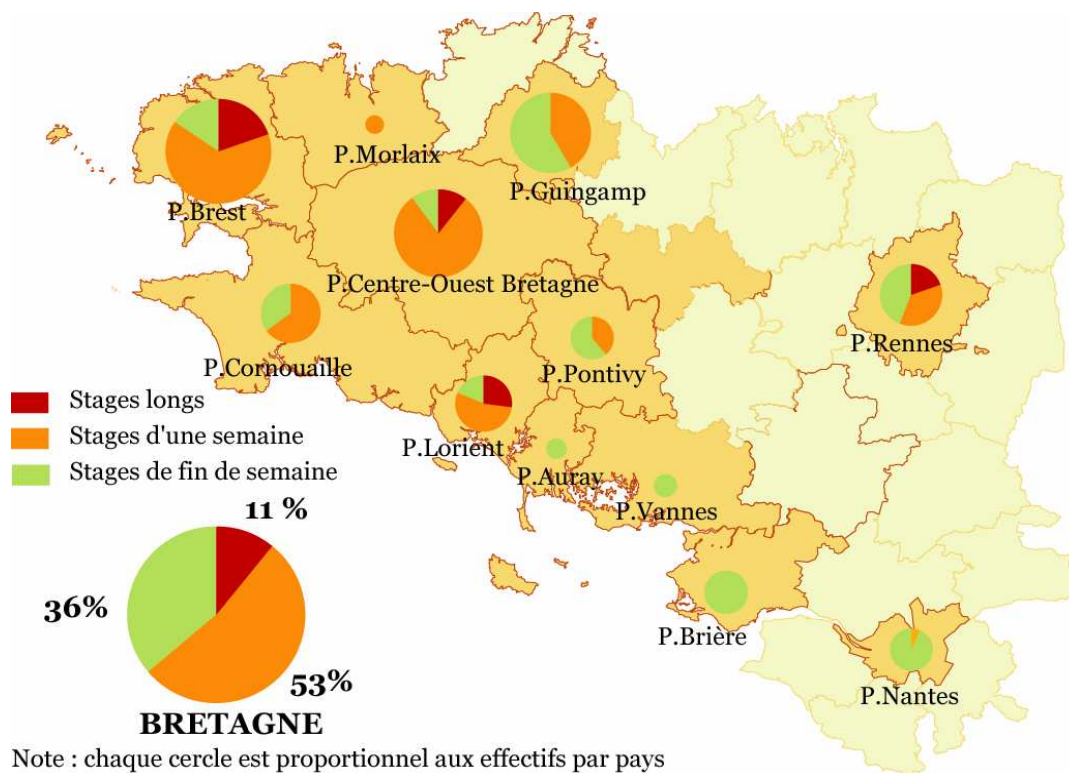
## Classement des pays en fonction des effectifs des stages - Année 2007/2008

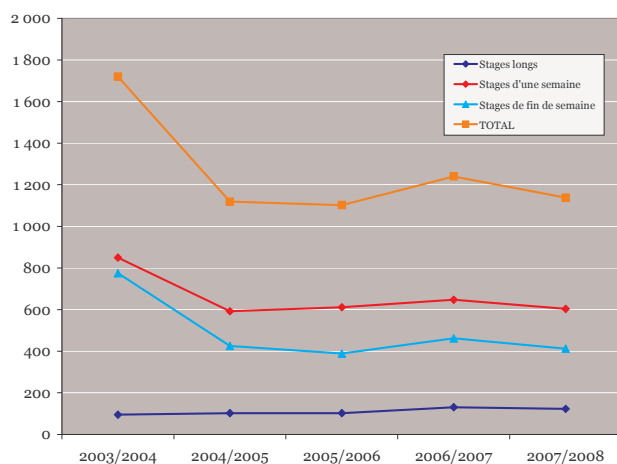
	Stages longs	Stages d'une semaine	Stages fin de semaine	TOTAL	CROISSANCE ANNUELLE
P.Brest	58	191	46	295	64
P.Centre-Ouest Bretagne	22	165	21	208	142
P.Guingamp		72	101	173	-74
P.Rennes	20	37	45	102	-28
P.Cornouaille		61	33	94	-187
P.Lorient	23	46	16	85	6
P.Brière			50	50	-5
P.Pontivy		19	30	49	
P.Nantes		3	45	48	6
P.Vannes			14	14	
P.Auray			11	11	
P.Morlaix		9		9	3
BRETAGNE	123	603	412	1138	

■ Effectifs en hausse     
 ■ Effectifs en baisse     
 ■ Effectifs stables

Le pays de Brest est le pays qui regroupe le plus de stagiaires autant pour ce qui concerne les stages longs que pour les stagiaires d'une semaine. Stumdi, la structure qui forme le plus de stagiaires en Bretagne, est installé dans ce pays. Le classement des pays selon les effectifs des stagiaires de fin de semaine est différent : le pays de Guingamp accueille le plus de stagiaires suivant des stages de cette durée, du fait de la localisation de Studi ha Dudi, installé dans ce pays. L'offre en la matière reste parcellaire lorsque l'on constate que les stagiaires ayant suivi des stages de fin de semaine ont été plus nombreux dans le pays de Brière que dans celui de Brest ou de Cornouaille. Un bond a été réalisé par le pays du Centre-Ouest Bretagne courant 2007/2008, du fait des stages organisés par KEAV qui se sont tenus à Lopérec depuis 2007. Inversement, les effectifs du pays de Cornouaille, où les stages étaient organisés auparavant, ont baissé.

## Répartition des stagiaires selon la durée du stage et par pays - année 2007/2008





## L'ENSEIGNEMENT PAR CORRESPONDANCE

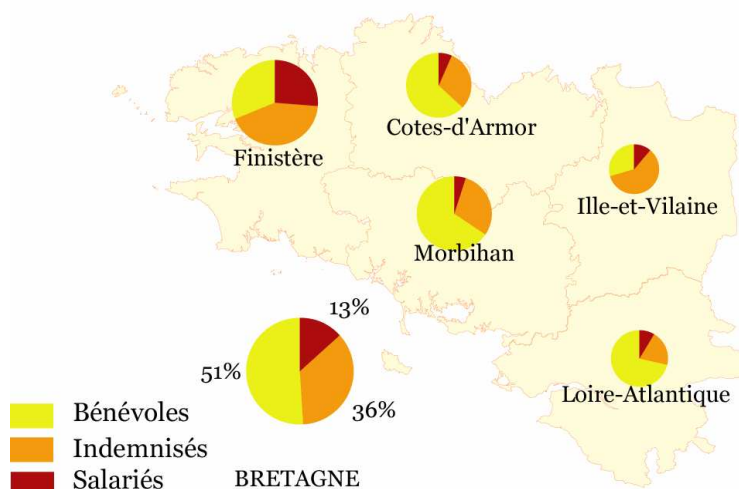
**350 adultes** apprennent le breton par correspondance, cours proposés par 3 structures. 90% des élèves suivent les cours proposés par Skol Ober. Les trois quarts des apprenants sont débutants. Cet enseignement a un grand potentiel de progression pour ce qui est de l'e-learning. Ce type d'apprentissage pour la langue bretonne n'est pas encore bien développé.

## LE CORPS ENSEIGNANT

La filière compte près de 250 enseignants, dont la moitié est bénévole. Le tiers des enseignants reçoit des indemnités pour dispenser des cours. Seule une minorité est professionnelle et à majorité à temps partiel. Le Finistère compte le plus d'enseignants professionnels.

### Répartition des enseignants en fonction de leur statut- Année 2008/2009

	Salariés	Indemnisés	Bénévoles	TOTAL
Côtes-d'Armor	3	14	27	<b>44</b>
Finistère	22	34	23	<b>79</b>
Ille-et-Vilaine	3	16	7	<b>26</b>
Loire-Atlantique	3	7	24	<b>34</b>
Morbihan	3	18	40	<b>61</b>
<b>BRETAGNE</b>	<b>34</b>	<b>89</b>	<b>121</b>	<b>244</b>

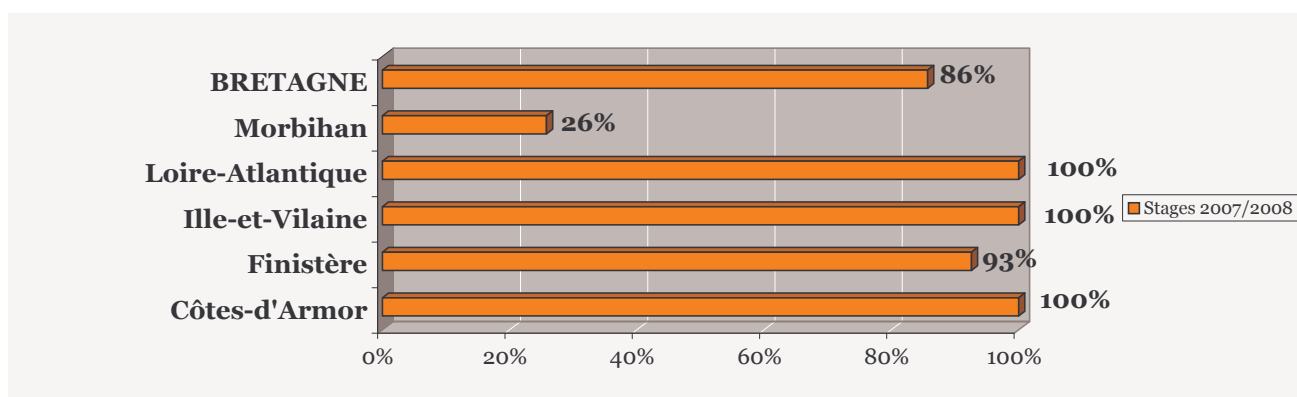
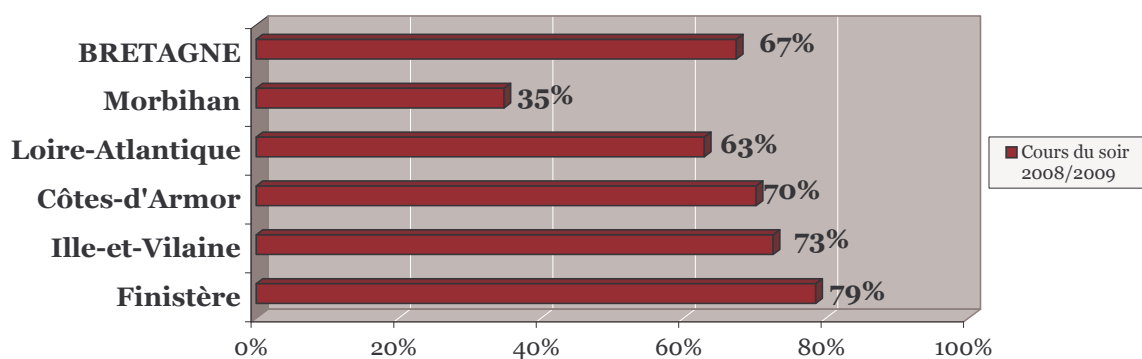


Note : chaque cercle est proportionnel au nombre d'enseignants par département

L'enseignement aux adultes est plus structuré dans le Finistère et en Ille-et-Vilaine que dans les autres départements, si l'on prend le critère du statut des enseignants. La majorité des enseignants y sont indemnisés. Un fonctionnement plus associatif est en place dans les Côtes-d'Armor, dans le Morbihan et en Loire-Atlantique, où la majorité des enseignants est bénévole.

## LE RÉSEAU DAO

*Taux d'apprenants se rattachant au réseau DAO parmi l'ensemble des effectifs des apprenants par département*



**Les deux tiers des apprenants en cours du soir** sont reliés au réseau DAO : ils suivent des cours proposés par une structure directement membre de DAO ou ils suivent des cours organisés par le réseau d'une structure membre de DAO. Les organismes de cours du Finistère se sont engagés le plus dans le réseau DAO : près de quatre élèves sur cinq est relié à au réseau DAO dans ce département. Il s'agit également du département s'étant le plus engagé sur la voie de la professionnalisation. Le Morbihan est l'exemple contraire : seul un tiers des élèves est lié au réseau DAO, il s'agit également du département le moins avancé dans la professionnalisation.

## ÉVALUATION DU NIVEAU LINGUISTIQUE DES APPRENANTS PAR DAO

**Le niveau linguistique de 432 apprenants** a été évalué en 2008 ; 412 d'entre eux ont reçu un diplôme. Le nombre d'apprenants ayant suivi une évaluation a été doublé par rapport à 2007 où 198 apprenants avaient été évalués. La proportion d'apprenants ayant été évalué est basse (15% des apprenants), mais il s'agit seulement de la deuxième année où ces évaluations sont mises en place, le nombre de diplômés est donc en forte hausse.

Les effectifs en cours du soir augmentent nettement à la rentrée 2008. La tendance de la dernière rentrée est ainsi confirmée et même améliorée : au-delà de l'arrêt à la chute des effectifs constaté l'année dernière, les effectifs renouent avec la croissance, faisant suite à 10 années de baisse. L'augmentation du nombre de personnes démarrant leur apprentissage est remarquable : il y a 10% de débutants supplémentaires à cette rentrée que l'année dernière. Cette tendance résulte de la politique de développement appliquée dans le Finistère et dans le pays de Cornouaille plus précisément, soit le travail mené par Mervent qui s'est efforcé d'ouvrir de nouveaux sites. La croissance des effectifs des débutants est portée par ces nouveaux sites : près du tiers de la croissance du niveau 1 provient de ces nouveaux cours.

La prépondérance du Finistère est confirmée par cette rentrée. La progression des premiers niveaux est portée par ce département. Son territoire est bien couvert par les cours. Les plus grandes structures professionnelles de l'enseignement pour adultes s'y trouvent : les élèves de Mervent et de Sked correspondent aux deux tiers de l'ensemble des élèves du département. L'efficacité du travail de structuration est mis en lumière. La prépondérance du Finistère est renforcé par la faiblesse de l'offre existante dans les Côtes-d'Armor et dans le Morbihan. L'enseignement n'est pas aussi structuré dans ces deux départements. Seul une moitié des Côtes d'Armor est couverte par une offre. La rentrée des cours proposés dans cette partie du département pourvue en offre a d'ailleurs été très bonne, le meilleur taux de croissance étant celui des Côtes-d'Armor (+15%, avec surtout une hausse dans les niveaux les plus élevés). Des zones importantes sont dépourvue de toute offre dans le Morbihan également. Une carrence de structuration est à observer dans ce département. Certaines zones, dynamiques d'un point de vue de l'enseignement bilingue, sont faibles en ce qui concerne l'enseignement aux adultes, comme à Vannes, à Pontivy ou Lanester par exemple. Seulement 10 adultes apprennent le breton dans la ville la plus peuplée du Morbihan, Lorient. Il existe dans ces deux départements un potentiel de développement de l'offre et la possibilité de former plus de brittophones.

L'Ille-et-Vilaine n'a pas encore mis un terme à la baisse générale des effectifs : une légère baisse est à constatée à cette rentrée. Les effectifs des débutants sont tout de même stabilisés à cette rentrée. La baisse en Loire-Atlantique est due à des difficultés dans la structuration de l'offre, à l'ouest du département l'offre de certains cours n'ayant pas été renouvelée notamment. Dans ce département, compte-tenu de la faible implication des pouvoirs publics, l'enseignement pour adultes est en effet essentiellement porté par des bénévoles.

Le nombre d'adultes ayant suivi des stages au cours de l'année 2007/2008 est en diminution. La baisse la plus forte est à noter dans les stages de fin de semaine. Toutefois le nombre de locuteurs formés par les stages longs est stable. Des formations de nouveaux types sont proposées par les organismes professionnels de formation continue : des cours hebdomadaires proposés aux salariés sur leurs lieux de travail. La grande majorité des salariés profitant de ces cours sont des salariés de structures publiques (mairies, conseils généraux, Conseil régional de Bretagne). Les fonctionnaires sont sensibilisés à la langue bretonne par ces formations. On peut espérer un développement de la prise en compte de la langue dans la vie publique par le biais de ces formations.